

La conjoncture des transports en Pays de la Loire

Sur un an, trois millions de passagers ont emprunté l'aéroport de Nantes

En ce début d'année 2011, l'activité du secteur des transports s'est globalement améliorée dans la région. Les flux routiers de marchandises, les immatriculations de poids lourds et le trafic du port de Nantes Saint-Nazaire se sont ainsi accrus. Ce redressement progressif, lié au raffermissement de la demande en services de fret, n'a toutefois pas permis de compenser totalement les chutes d'activité de 2008 et 2009.

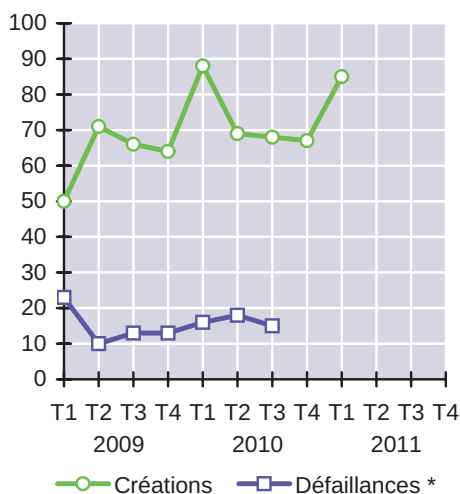
Contrairement à la situation observée fin 2010, la conjoncture des transports de voyageurs a laissé entrevoir, ces derniers mois, quelques signes d'embellie. Si, le trafic autoroutier des véhicules légers a marqué le pas en relation avec la persistance du prix élevé des carburants, la fréquentation des transports collectifs urbains a commencé à tirer parti de ce contexte favorable, enregistrant de nouveau des croissances positives. Pour sa part, le trafic de passagers de l'aéroport de Nantes n'a jamais été aussi important.

Démographie des entreprises de transport : les créations se sont maintenues à un niveau élevé au premier trimestre de 2011

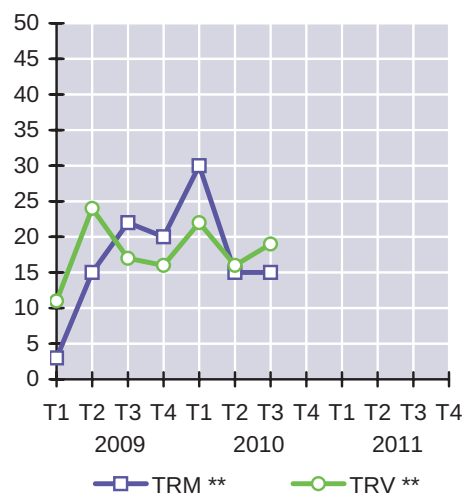
Stimulées par le statut d'auto-entrepreneur, à l'origine de 30 % des immatriculations du secteur, et la reprise de l'économie, les créations d'entreprises de transport ont retrouvé au 1^{er} trimestre un niveau conforme à celui du début 2010. Quarante-vingt-cinq nouvelles entreprises ont ainsi été recensées en Pays de la Loire (- 3,4 % par rapport à la même période de l'année précédente).

D'après le cumul annuel arrêté à la fin septembre 2010 (les défaillances postérieures à cette date n'étant pas connues), le solde démographique du secteur des transports demeure bien orienté, en croissance de 38 % par rapport aux quatre trimestres précédents.

Graphique 1
Démographie des entrep. de transport



Graphique 2
Solde créations / défaillances *



Source : INSEE (créations : répertoire Sirene, défaillances : BODACC en date de jugement)

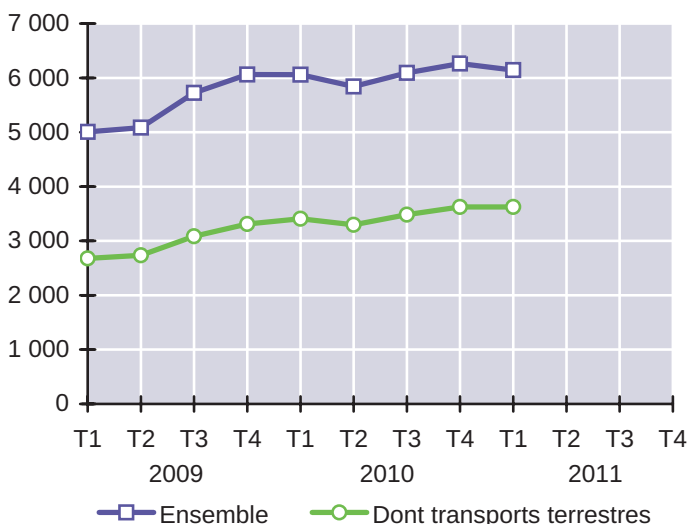
* Les défaillances ne couvrent qu'une partie des cessations (en sont notamment exclues les cessions et fusions).

** TRM : transports routiers de marchandises – TRV : transports routiers de voyageurs

Marché du travail : le nombre de demandeurs d'emploi a reculé au 1^{er} trimestre de 2011

Au 1^{er} trimestre de l'année 2011, Pôle emploi a recensé en Pays de la Loire 6 143 demandeurs d'emploi issus du secteur des transports, soit un repli de 1,9 % par rapport au trimestre précédent. En rythme annuel, la croissance du chômage a ralenti (+ 1,4 % contre + 3,3 % au 4^{ème} trimestre de 2010). Les transports terrestres sont les plus durement touchés : par rapport au 1^{er} trimestre de 2010, la hausse des demandeurs d'emploi s'élève à 6,4 %.

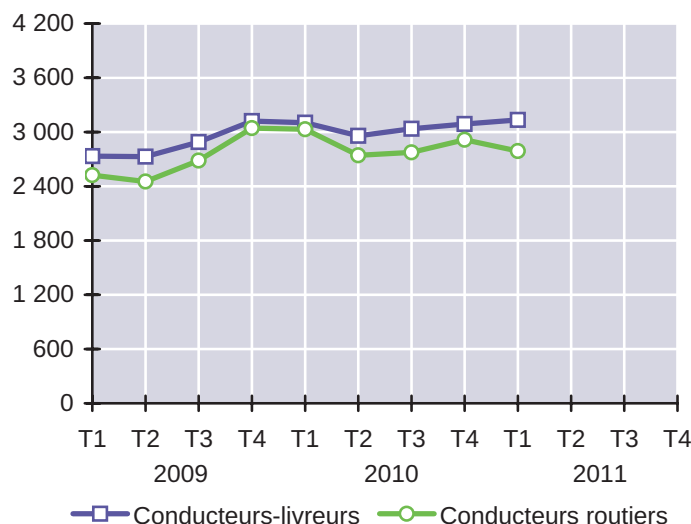
Graphique 3
Demandeurs d'emploi dans le secteur des transports



Source : DIRECCTE Pays de la Loire (Direction Régionale des Entreprises, de la Concurrence, de la Consommation, du Travail et de l'Emploi)
Champ : catégories A, B et C (demandeurs d'emploi tenus de faire des actes positifs de recherche d'emploi)

Le nombre de demandeurs d'emploi postulant pour un métier de la conduite routière de marchandises (5 924 personnes en Pays de la Loire) a diminué de 1,3 % entre les deux derniers trimestres. En glissement annuel, le chômage a légèrement décliné (- 3,4 %). Cette amélioration a concerné en premier lieu les conducteurs routiers sur longue distance (- 7,9 %). Le chômage des conducteurs-livreurs, moins sensible aux fluctuations économiques, a peu évolué (+ 1,0 %).

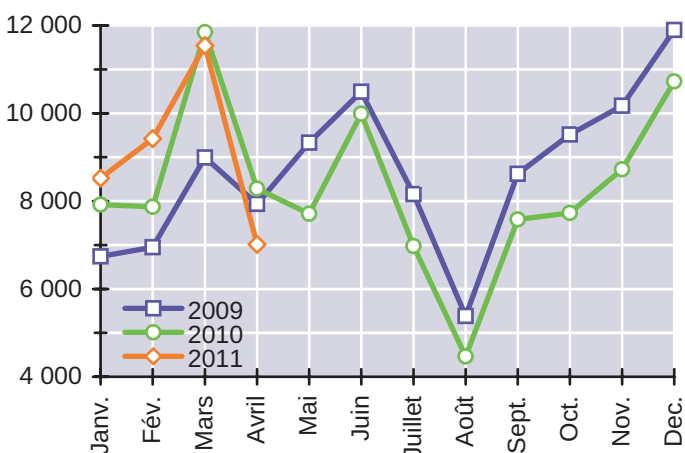
Graphique 4
Demandeurs d'emploi des métiers de la conduite



Immatriculations de véhicules : le marché du neuf s'est replié en avril 2011

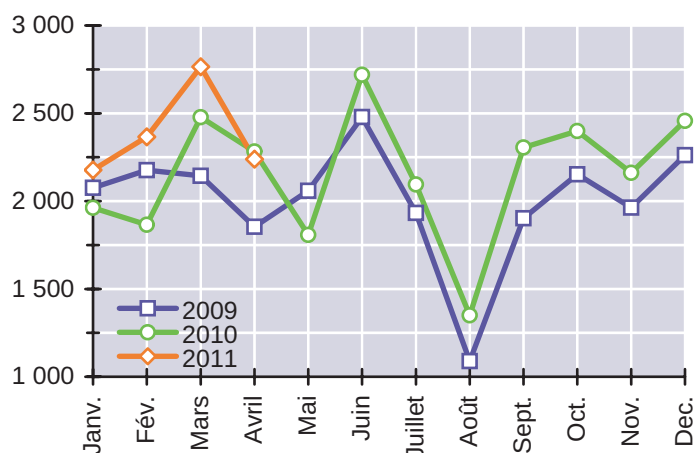
En avril 2011, les immatriculations de voitures neuves dans les Pays de la Loire ont régressé par rapport au même mois de 2010. Les 7 000 ventes réalisées (- 15 % par rapport à avril 2010) sont la conséquence de la diminution des mesures de soutien à l'industrie automobile, effectives depuis le 1^{er} janvier 2011, et en particulier de la suppression de la prime à la casse dont bénéficiaient les véhicules commandés avant le 31 décembre et livrés avant le 31 mars. Sur les douze derniers mois, les ventes de voitures neuves ont reculé de 8 % dans la région.

Graphique 5
Immatriculations de voitures particulières neuves



Sur le marché de l'utilitaire, l'amélioration des ventes entrevue ces derniers mois a marqué une pause en avril. Les immatriculations se sont ainsi inscrites en léger recul (- 1,9 %) par rapport à avril 2010. Cette inflexion de tendance n'a pas concerné les semi-remorques (+ 48 %) et les tracteurs routiers (+ 26 %), dont le dynamisme ne s'est pas démenti. En cumul annuel, les immatriculations de véhicules utilitaires neufs ont certes progressé de 10 %, mais demeurent encore nettement inférieures à celles de 2007 (- 8 %), dernière année d'avant-crise.

Graphique 6
Immatriculations de véhicules utilitaires neufs



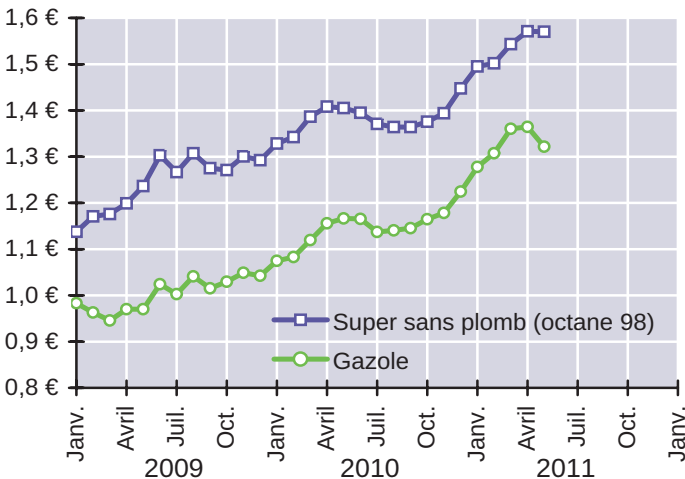
Source : Ministère de l'Écologie, du Développement durable, des Transports et du Logement (fichier SIDIV - données de 2011 semi-définitives)

Prix des carburants : à des niveaux très élevés, les tarifs se sont contractés en mai

En mai 2011, le prix du litre de carburant automobile de la vente au détail (stations-service et grandes surfaces) s'est élevé, en moyenne sur le territoire national, à 1,57 € pour le super sans plomb (octane 98) et 1,32 € pour le gazole. Le léger repli observé en mai s'explique par la baisse des cours mondiaux de pétrole brut, sur fonds d'inquiétudes relatives à la solidité de la croissance économique en Europe et aux Etats-Unis. Néanmoins, les prix à la pompe du super sans plomb 98 et du gazole demeurent très élevés ; par rapport à mai 2010, ils ont augmenté respectivement de 11,8 % et 13,3 %.

Graphique 7

Prix du litre de carburant automobile TTC* (en €)



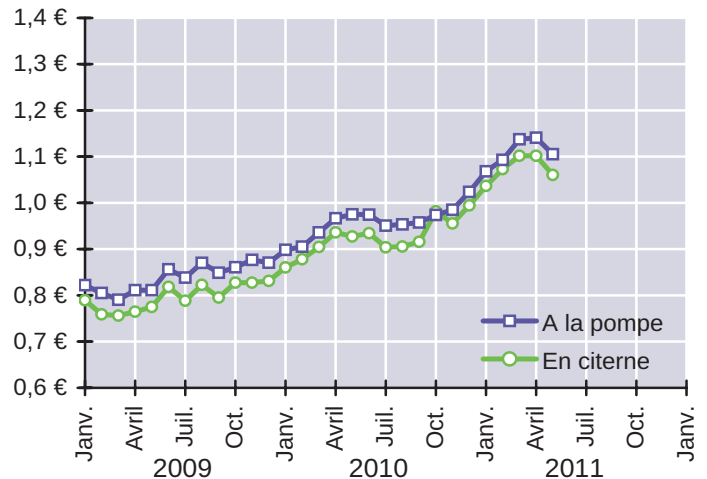
Source : DIREM (Direction générale de l'Énergie et du Climat)

* Prix à la pompe toutes taxes comprises (TVA, TIPP et autres taxes)

En mai 2011, le prix du litre de gazole payé par les entreprises de transport routier (c'est à dire hors TVA) est d'environ 1,08 € en moyenne sur l'ensemble du territoire français. Par rapport à mai 2010, il s'est accru de 13,3 % pour le gazole à la pompe et de 14,3 % pour celui livré en vrac par camion citerne. Cette dernière solution concerne les entreprises de transport disposant d'une cuve de stockage. Elle permet d'obtenir de la part des négociants de carburants des prix inférieurs d'environ quatre centimes d'euro à ceux proposés dans le réseau de distribution classique.

Graphique 8

Prix du litre de gazole hors TVA (en €)



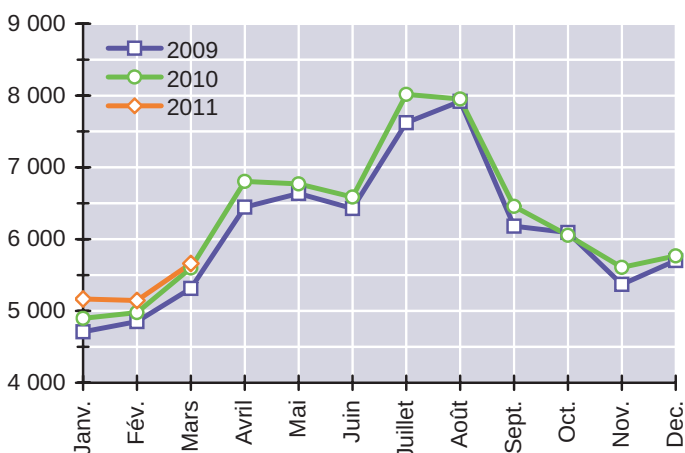
Source : Comité National Routier

Trafics autoroutiers : la circulation des poids lourds est au plus haut pour un mois de mars

En mars 2011, A.S.F. et COFIROUTE ont comptabilisé 5,66 millions de véhicules légers aux gares de péage situées en Pays de la Loire, contre 5,60 millions il y a douze mois. La hausse ainsi enregistrée (+ 1,1 %) s'inscrit dans un mouvement de croissance observé depuis le printemps 2009. Néanmoins, en cumul annuel, la progression de la circulation automobile sur les autoroutes de la région n'est que de 2,9 %, contre + 5,8 % un an auparavant. Cette décélération est liée au prix élevé des carburants automobiles (cf. graphique 7) et au maintien du chômage à un niveau important qui ont limité les déplacements privés et professionnels des ménages.

Graphique 9

Trafic autoroutier des véhicules légers (en milliers de VL)

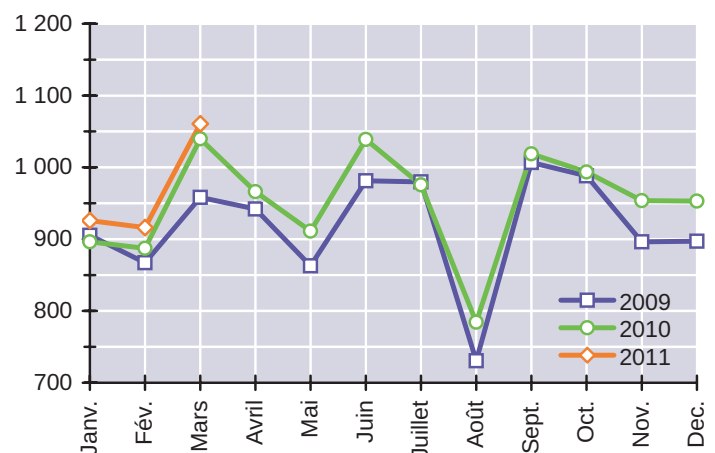


Sources : A.S.F., COFIROUTE (comptages des entrées et sorties aux gares de péage du réseau autoroutier concédé des Pays de la Loire)

Environ 1,06 million de poids lourds ont été recensés aux gares de péage des Pays de la Loire en mars 2011. Ce trafic traduit une progression de 2,0 % par rapport au niveau atteint un an auparavant, qui avait déjà constitué un record à cette période de l'année. Il confirme le retournement de tendance constaté depuis la fin d'année 2009, en lien avec l'amélioration de l'activité des transporteurs routiers de la région. Sur les douze derniers mois, les trafics autoroutiers de poids lourds ont ainsi progressé de 3,5 %, permettant d'atteindre, en valeurs absolues cumulées, des niveaux presque équivalents à ceux de 2007, dernière année antérieure à la récession économique.

Graphique 10

Trafic autoroutier des poids lourds (en milliers de PL)



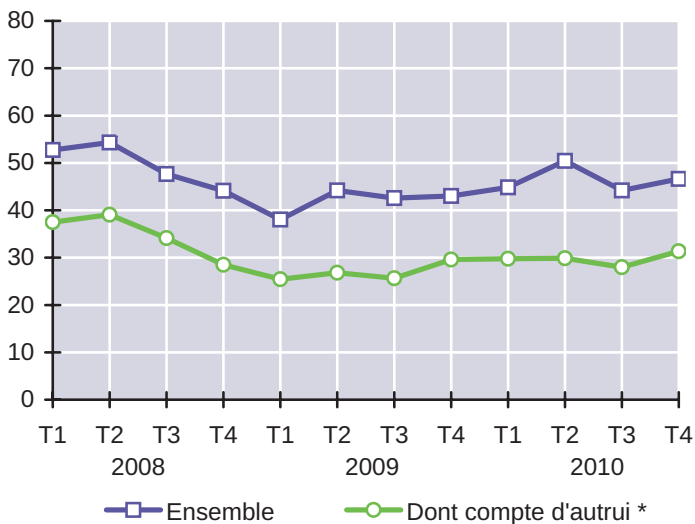
Transports routiers de marchandises : le redressement s'est poursuivi en fin d'année 2010

Au quatrième trimestre de l'année 2010, l'activité de transport routier de marchandises générée par la région des Pays de la Loire (considérée en tant que lieu de chargement ou de déchargement) a confirmé son redémarrage, amorcé en fin d'année 2009. Les tonnages transportés ont ainsi progressé de 8,4 % comparés à ceux du 4^{ème} trimestre de l'année 2009. Le raffermissement de la demande de fret routier a surtout profité au compte propre et aux flux internes dont les tonnages

ont respectivement progressé de 14 % et 16 %. Sur l'ensemble de l'année, les volumes transportés se sont accrus de 11 % par rapport à 2009. Ils sont néanmoins nettement inférieurs à ceux d'avant-crise (- 8,6 % par rapport à 2007). La distance moyenne de déplacement est demeurée en outre à un niveau historiquement bas (111 km au quatrième trimestre 2010, 110 km sur l'ensemble de l'année contre 121 km en 2009 et 125 km en 2007).

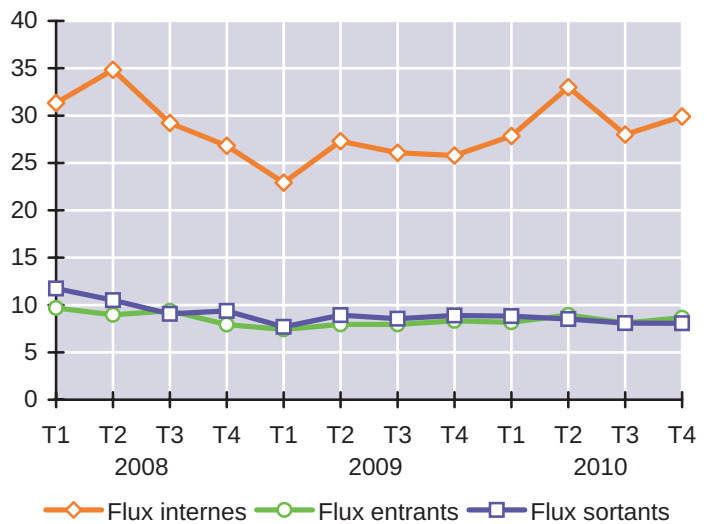
Graphique 11

Flux routiers de marchandises (en millions de tonnes)



Graphique 12

Flux routiers par sens (en millions de tonnes)



Source : Ministère de l'Écologie, du Développement durable, des Transports et du Logement (fichier TRM)

Champ : véhicules utilitaires de moins de 16 ans d'âge et d'au moins 3,5 tonnes de P.T.A.C. (transit et pavillon étranger non compris)

* Compte d'autrui : activité des entreprises du secteur des transports, acheminant à ce titre des marchandises pour le compte de leurs clients

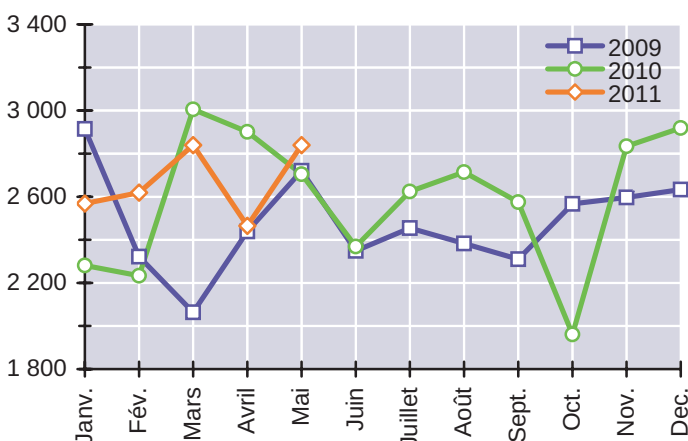
Trafic du port de Nantes Saint-Nazaire : les flux sortants ont atteint en mai un niveau historique

En mai 2011, le trafic extérieur du Grand Port Maritime s'est élevé à 2 839 000 tonnes. Ce niveau d'activité est supérieur de 5,0 % à celui de mai 2010. La vigueur du terminal ligérien a été portée par les sorties de céréales (+ 66 % par rapport à mai 2010), le trafic roulier (+ 172 %), les importations de charbon (+ 46 %) et les exportations de produits raffinés (+ 26 %). Les sorties de marchandises ont représenté un trafic de 920 000 tonnes, ce qui constitue la meilleure performance mensuelle réalisée par le port (le précédent record remontait à septembre 2010 avec 877 000 tonnes).

En cumul annuel, le trafic extérieur du port est bien orienté. Il s'établit, à la fin du mois de mai, à 31,4 millions de tonnes, en hausse de 3,2 % par rapport aux douze mois précédents. Les sorties de marchandises se sont montrées les plus dynamiques (+ 6,5 %), à 8,7 millions de tonnes. Les flux conteneurisés, légèrement supérieurs à leur plus haut niveau historique (1,8 millions de tonnes sur un an), se sont accrus de 9,1 %. Le trafic roulier s'est vivement redressé (+ 63 % en cumul annuel), en relation avec le développement de l'autoroute de la mer entre Montoir-de-Bretagne et Gijón.

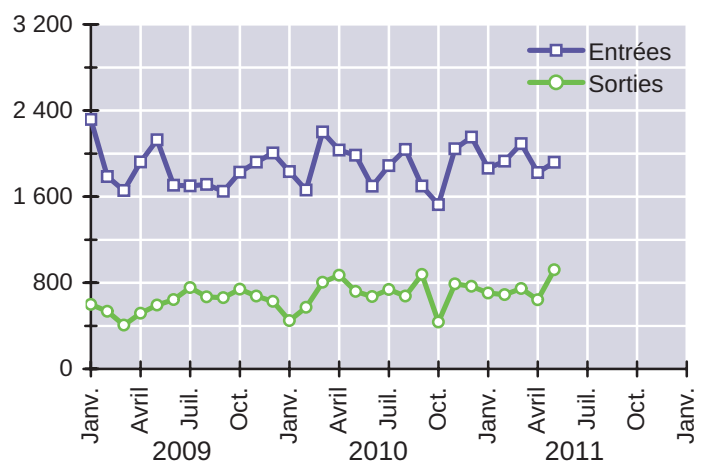
Graphique 13

Trafic extérieur total (en milliers de tonnes)



Graphique 14

Trafic extérieur par sens (en milliers de tonnes)



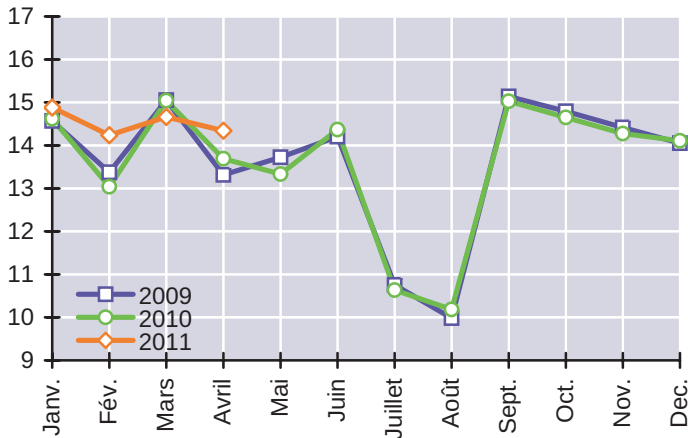
Source : Port Atlantique Nantes Saint-Nazaire (direction commerciale, service prospective et économie)

Transports collectifs urbains : la fréquentation s'est raffermie en avril 2011

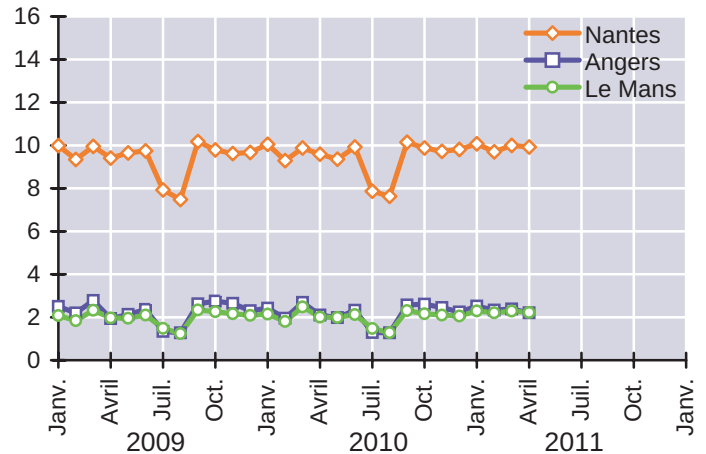
En avril 2011, 14,3 millions de voyages ont été recensés dans les trois principaux réseaux de transports publics urbains des Pays de la Loire (Nantes, Angers et Le Mans). Cette fréquentation constitue, depuis le début du suivi statistique de l'usage des autobus et tramways de la région, le mois d'avril le plus élevé (le record avait été établi l'an dernier à 13,7 millions de voyages). Le rebond observé, + 4,8 % par rapport à avril 2010, s'explique par deux phénomènes. En premier lieu, grâce à un effet calendaire (décalage de deux semaines, par rapport à 2010, des vacances de printemps de l'académie de Nantes),

la fréquentation des scolaires, et dans une moindre mesure des actifs ayant un emploi, s'est fortement accrue comparée à celle d'avril 2010. D'autre part, l'accroissement du prix des carburants a pu entraîner des reports modaux, certains automobilistes délaissant leur véhicule personnel au profit des transports collectifs. Si, au cours des douze derniers mois, l'usage des réseaux de transports publics urbains a faiblement progressé dans la région (+ 0,5 %), ce rythme de croissance devrait s'accélérer au second semestre en raison de la mise en service, ce mois-ci, du tramway angevin.

Graphique 15
Fréquentation des TCU (en millions de voyages)



Graphique 16
Fréquentation par réseau (en millions de voyages)



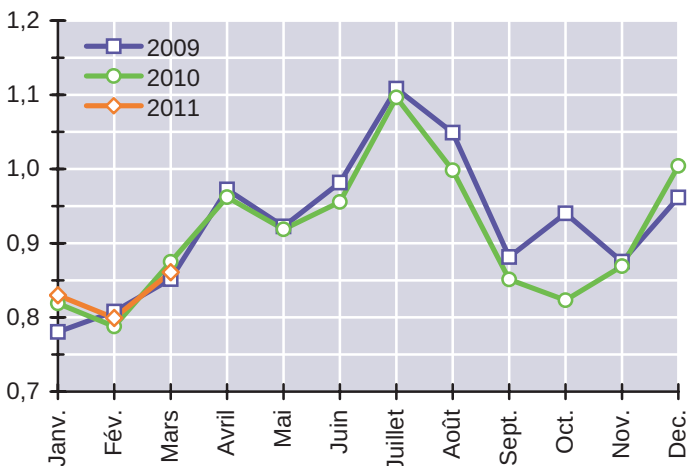
Sources : exploitants des réseaux de transports collectifs urbains de Nantes, Angers et Le Mans (Semitan, Keolis Angers, SETRAM)

Transports ferroviaires de voyageurs : la dégradation du service pèse sur la fréquentation

En mars 2011, le trafic de la ligne TGV Atlantique s'est élevé à 861 millions de voyageurs-km, en repli de 1,6 % par rapport à mars 2010. Cette dégradation fait suite au léger rebond observé les trois mois précédents, lié principalement à la reprise économique mais aussi vraisemblablement aux premiers effets de la montée du prix de l'essence. Sur les douze derniers mois, le recul des trafics est de 1,8 %. Il s'explique notamment par les conflits sociaux relatifs à la réforme des retraites qui ont paralysé à de nombreuses reprises, en fin d'année dernière, la circulation des TGV.

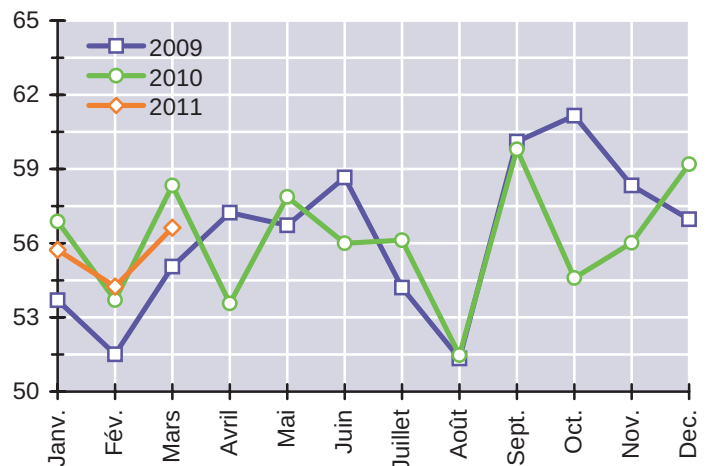
En mars 2011, les lignes ferroviaires gérées par la Région des Pays de la Loire et exploitées par la SNCF sous la marque TER ont généré un trafic de 56,6 millions de voyageurs-km (- 2,9 % par rapport à mars 2010) et transporté 1,22 million de passagers (- 1,4 %). En cumul annuel, l'évolution négative du trafic (- 1,8 % fin mars contre + 2,2 % douze mois auparavant) provient en partie de la recrudescence des dysfonctionnements ferroviaires (défaillances matérielles, limitations de vitesse imposées par l'état des voies, vols de câbles aériens, ...) et des travaux de maintenance et de modernisation du réseau.

Graphique 17
Trafic du TGV Atlantique (en milliards de voyageurs-km)



Source : SNCF

Graphique 18
Trafic des lignes régionales (en millions de voyageurs-km)



Source : Conseil régional des Pays de la Loire

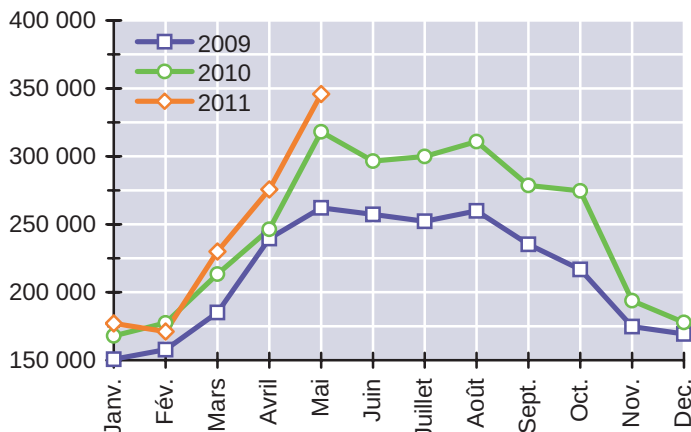
Trafic aérien de passagers : en mai, l'aéroport de Nantes a battu son record de fréquentation

L'aéroport Nantes Atlantique a enregistré en mai 2011 un trafic commercial de 345 847 passagers (hors transit), en augmentation de 8,7 % par rapport au même mois de l'année précédente. Ce niveau d'activité est le plus élevé jamais enregistré par la plate-forme ; la précédente meilleure fréquentation (318 000 passagers) datant justement de mai 2010. Le mois dernier, le dynamisme aéroportuaire nantais a été porté par le trafic régulier, en progression de 17 % par rapport à mai 2010. Sur les douze derniers mois, le trafic total de

l'aéroport (3,03 millions de passagers, là aussi un summum) s'est accru de 13 %. Cette forte croissance est le fruit de l'extension du réseau, de la multiplication des promotions et du regain de fréquentation de la clientèle affaires. Le segment des vols réguliers s'est ainsi montré le plus dynamique : en cumul annuel, la hausse de trafic atteint 18 %, grâce à l'excellente tenue des lignes desservant les aéroports de Lyon, Toulouse et Genève. La clientèle des vols vacances a, en revanche, manqué de tonus (+ 0,1 % sur un an).

Graphique 19

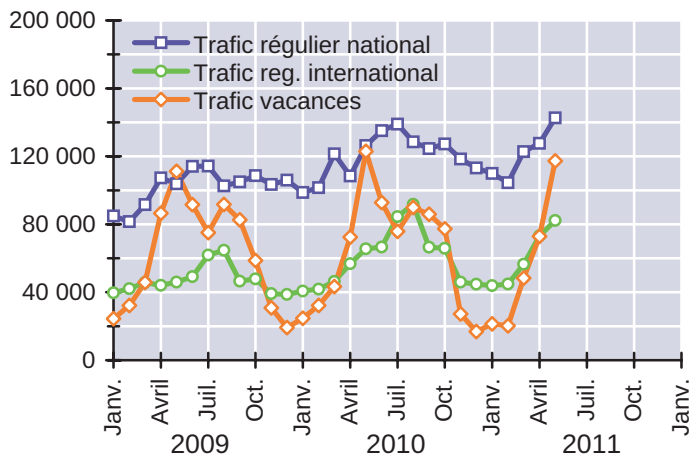
Trafic de passagers de l'aéroport Nantes Atlantique



Source : Aéroports du Grand Ouest - Vinci Airports (direction commerciale)

Graphique 20

Trafic de passagers de l'aéroport par segment



Pour en savoir plus :

Les séries statistiques brutes des indicateurs présentés dans cette note sont disponibles et mises à jour le deuxième mardi de chaque mois sur le site internet de la DREAL à l'adresse suivante :

<http://www.pays-de-la-loire.developpement-durable.gouv.fr/indicateurs-et-series-statistiques-a509.html>



DREAL PAYS DE LA LOIRE
Direction régionale de l'Environnement, de l'Aménagement et du Logement

Présent pour l'avenir

Recherche sur le site

AIR, CLIMAT ET ÉNERGIE

LOGEMENT ET CONSTRUCTION

RESSOURCES NATURELLES ET PAYSAGES

VÉHICULES, SÉCURITÉ ET TRANSPORTS ROUTIERS

INFRASTRUCTURES DE TRANSPORT ET AMÉNAGEMENT

PRÉVENTION DES RISQUES ET NUISANCES

CONNAISSANCE ET ÉVALUATION

Accueil > Connaissance et évaluation > Données par thème > Transports > Conjoncture du secteur des transports > Indicateurs et séries statistiques des transports

CONNAISSANCE ET ÉVALUATION

- Évaluation environnementale
- Données par thème
- Logement et construction
- Prévention des risques et nuisances
- Ressources naturelles et paysages
- Transports
- Conjoncture du secteur des transports**
- Publications statistiques annuelles sur le secteur des transports
- Études partenariales INSEE / DREAL
- Études

Indicateurs et séries statistiques des transports

10 mai

Données conjoncturelles (mensuelles et trimestrielles)

Démographie des entreprises du secteur des transports :

- Créations d'entreprises
 - [Fiche signalétique de la source statistique](#) (format PDF - 72.6 ko)
 - [Séries statistiques \(dernière mise à jour: 12 avril 2011\)](#) (format PDF - 79.2 ko)
- Défaillances d'entreprises
 - [Fiche signalétique de la source statistique](#) (format PDF - 74.8 ko)
 - [Séries statistiques \(dernière mise à jour: 8 mars 2011\)](#) (format PDF - 79.9 ko)

Marché du travail :

- Demandeurs d'emploi dans le secteur des transports
 - [Fiche signalétique de la source statistique](#) (format PDF - 72.4 ko)
 - [Séries statistiques \(dernière mise à jour: 8 mars 2011\)](#) (format PDF - 80.1 ko)

Dans la même rubrique

- ▶ Notes de conjoncture trimestrielles sur les transports

La conjoncture des transports en Pays de la Loire

Service connaissance des territoires et évaluation
Division de l'observation, des études et des statistiques

34 Place Viarme - BP 32 205
44022 Nantes Cedex 1
Tél. 02 40 99 58 13

Directeur de la publication :
Hubert Ferry-Wilczek

ISSN : 2109-0025

© DREAL 2011

Prochaine parution de la note de conjoncture :
mi-septembre 2011

Rédaction et mise en forme :
Denis DOUILLARD

denis.douillard@developpement-durable.gouv.fr