

La conjoncture des transports en Pays de la Loire

L'activité s'est légèrement redressée lors de l'automne 2013

Dans un contexte socio-économique encore morose, plusieurs signes de reprise de l'activité du secteur des transports sont apparus au cours des derniers mois dans les Pays de la Loire.

La progression de la circulation et des trafics a concerné en premier lieu les transports de marchandises. Le nombre de poids lourds empruntant les autoroutes de la région s'est redressé tandis que le port de Nantes Saint-Nazaire a relevé la tête après plusieurs trimestres de chute de ses trafics. Dans le même temps, les immatriculations de véhicules utilitaires ont fortement augmenté.

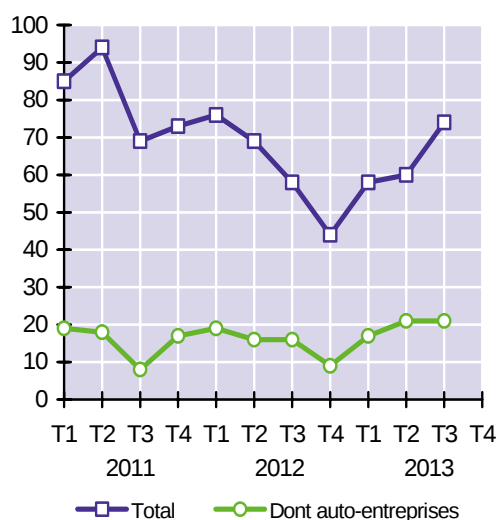
La situation des transports de voyageurs s'est également améliorée. La baisse du prix des carburants a stimulé la circulation routière et le repli des ventes de voitures s'est arrêté. Si la conjonction de plusieurs chantiers ferroviaires a continué d'affecter le trafic du TER, les transports collectifs urbains et par autocars sont demeurés dynamiques.

Démographie des entreprises de transport : le secteur a enregistré au 3^{ème} trimestre un flux élevé de nouveaux entrepreneurs

Après six trimestres consécutifs de baisse, les créations d'entreprises de transport se sont redressées au troisième trimestre de 2013 (+ 28 % par rapport à la même période de 2012). L'attrait pour l'auto-entreprise ne s'est pas démenti (+ 31 %).

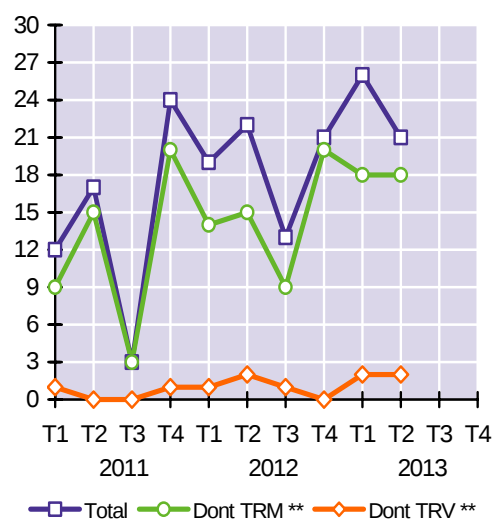
Avec vingt-et-un cas de défaillances recensés, la mortalité des entreprises de transport est restée stable au deuxième trimestre de 2013 (- 4,5 % comparé au même trimestre de 2012). Sur douze mois, en revanche, le nombre d'entreprises défaillantes a fortement augmenté (+ 19 %).

Graphique 1
Créations d'entreprises de transport



Source : INSEE (répertoire Sirene)

Graphique 2
Défaillances* d'entreprises de transport



Source : Banque de France (date de jugement)

* Les défaillances ne couvrent qu'une partie des cessations (en sont ici exclues les cessions et fusions).

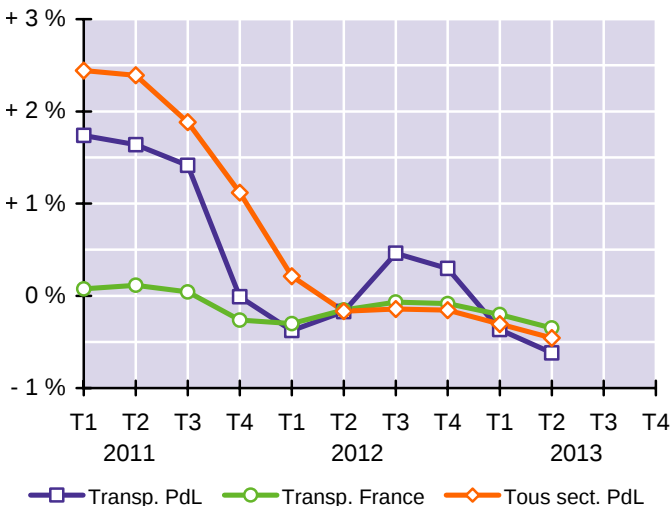
** TRM : transports routiers de marchandises – TRV : transports routiers de voyageurs

Emploi salarié : les effectifs du secteur des transports ont diminué au deuxième trimestre

À la fin du deuxième trimestre de l'année 2013, le secteur des transports et de l'entreposage comprenait 67 700 salariés (hors intérim) dans les Pays de la Loire, en recul de 0,6 % par rapport au même trimestre de 2012. Ce fléchissement a également été observé au niveau national (- 0,4 %), tout comme dans l'ensemble des secteurs de l'économie régionale (- 0,5 %). Il est la conséquence de l'atonie de l'activité industrielle et commerciale ; les transports suivent en effet fidèlement les fluctuations de l'économie car ils interviennent

Graphique 3

Taux de croissance de l'emploi (glissement annuel)



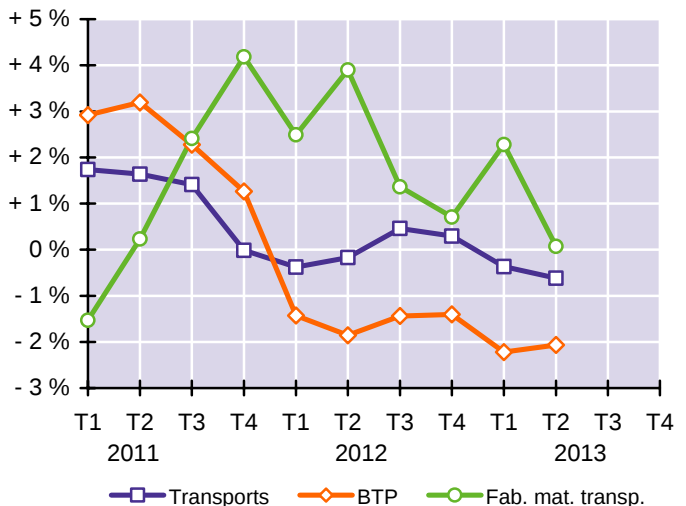
Source : Acofs (Agence centrale des organismes de Sécurité sociale) - Base de données Séquoia

Champ : effectifs salariés (hors intérim) des établissements affiliés au régime général de la Sécurité sociale

aux deux extrémités du système productif (en amont pour approvisionner les entreprises et en aval pour livrer leur production). Le BTP, principal générateur de trafic du secteur des transports (les matériaux de construction constituant dans la région la catégorie de marchandises la plus transportée), a perdu 2,1 % de ses salariés au deuxième trimestre (93 700 personnes). Seul le secteur de la fabrication de matériel de transports, qui emploie 26 600 salariés dans les Pays de la Loire, n'a pas connu de baisse d'effectifs (+ 0,1 %).

Graphique 4

Taux de croissance de l'emploi (glissement annuel)

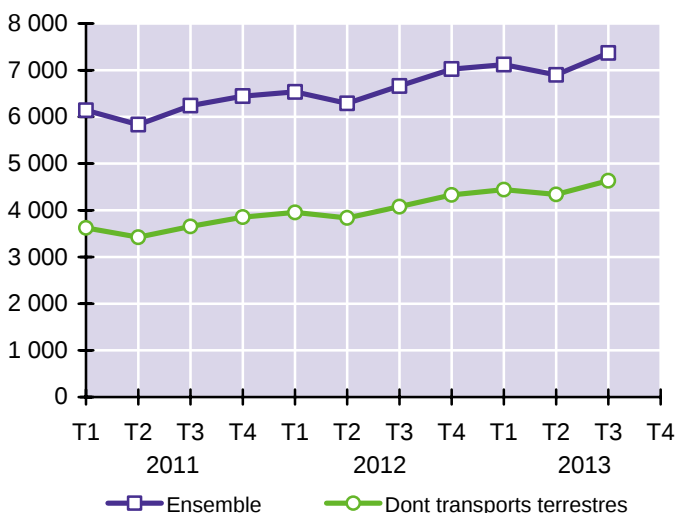


Marché du travail : le nombre de demandeurs d'emploi s'est accru au 3^{ème} trimestre de 2013

À la fin du troisième trimestre de l'année 2013, Pôle emploi a recensé en Pays de la Loire 7 369 demandeurs d'emploi issus du secteur des transports (recouvrant des métiers divers, personnels roulants mais aussi agents d'exploitation et employés administratifs). C'est le plus haut niveau jamais enregistré. En glissement annuel, le rythme de croissance du chômage s'est accru : il s'élève à la fin septembre à 10,6 % (+ 13,6 % dans les transports terrestres), contre + 9,7 % à la fin juin 2013.

Graphique 5

Demandeurs d'emploi dans le secteur des transports



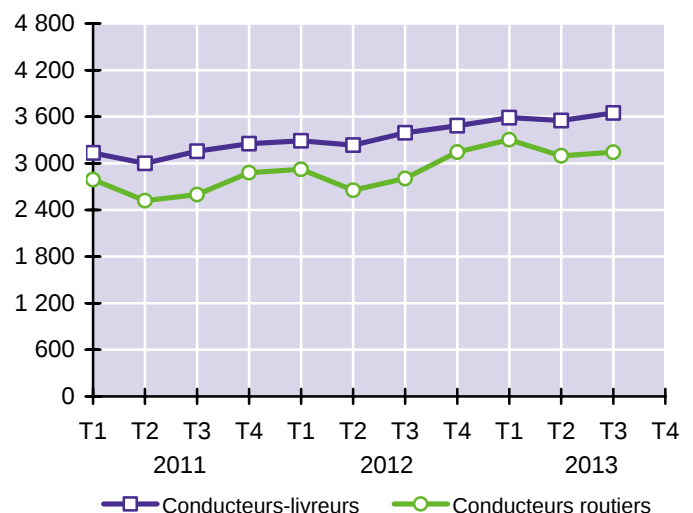
Source : DIRECCTE Pays de la Loire (Direction Régionale des Entreprises, de la Concurrence, de la Consommation, du Travail et de l'Emploi)

Champ : catégories A, B et C (demandeurs d'emplois tenus de faire des actes positifs de recherche d'emploi)

En données brutes, le nombre de demandeurs d'emploi postulant pour un métier de la conduite routière de marchandises a légèrement augmenté lors de l'été 2013 (à la fin septembre, 6 791 personnes en Pays de la Loire). En rythme annuel, la hausse du chômage a ralenti (+ 9,5 % contre + 12,9 % à la fin du deuxième trimestre). Elle est plus forte pour les conducteurs routiers sur longue distance (poids lourds) que pour les conducteurs-livreurs (véhicules légers) : + 12,0 % contre + 7,5 %.

Graphique 6

Demandeurs d'emploi des métiers de la conduite

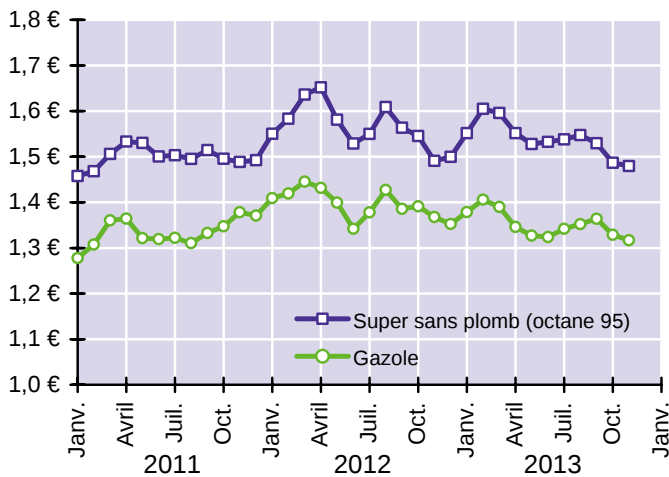


Prix des carburants : la dégrue des cours du pétrole profite aux ménages et aux transporteurs

En novembre 2013, le prix de vente au détail du litre des carburants automobiles s'est élevé, en moyenne sur le territoire national, à 1,48 € pour le super sans plomb 95 (- 0,8 % par rapport à novembre 2012) et 1,32 € pour le gazole (- 3,7 %). Depuis le début du mois de septembre, les prix sont orientés à la baisse sous le triple effet de l'appréciation de l'euro par rapport au dollar, d'une demande mondiale de pétrole stable et d'une forte hausse de l'offre des pays n'appartenant pas à l'OPEP liée à l'exploitation de gisements de schistes bitumineux en Amérique du Nord.

Graphique 7

Prix du litre de carburant automobile TTC * (en €)



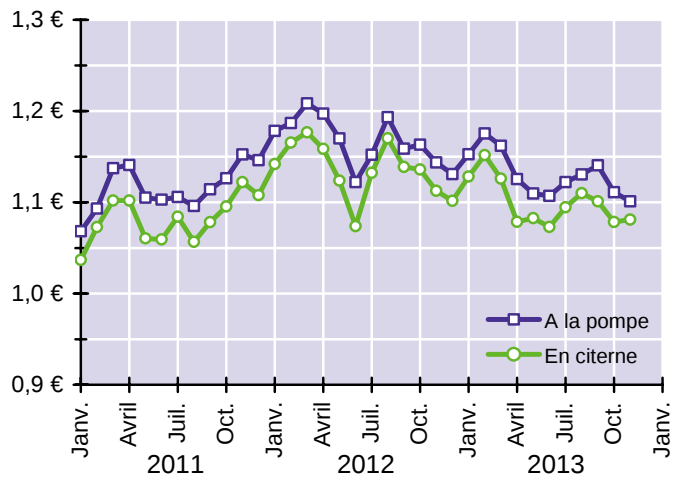
Source : Direction générale de l'Énergie et du Climat - DIREM

* Prix à la pompe toutes taxes comprises (TVA, TICPE et autres taxes)

En novembre 2013, le prix du litre de gazole payé par les entreprises de transport routier (c'est à dire hors TVA) est d'environ 1,09 € en moyenne sur l'ensemble du territoire français. Par rapport à novembre 2012, il a diminué de 2,8 % pour le gazole à la pompe et de 3,7 % pour celui livré en vrac par camion citerne. Cette dernière solution concerne les entreprises de transport disposant d'une cuve de stockage. Elle permet d'obtenir auprès des négociants de carburants des prix inférieurs d'environ deux centimes d'euro à ceux proposés dans le réseau de distribution classique.

Graphique 8

Prix du litre de gazole hors TVA (en €)



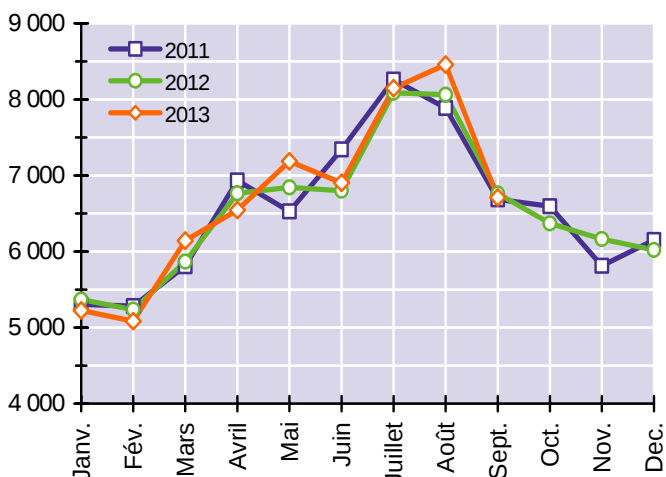
Source : Comité National Routier

Trafics autoroutiers : la circulation des poids lourds s'est raffermie en septembre

En septembre 2013, ASF et Cofiroute ont comptabilisé 6,71 millions de véhicules légers aux gares de péage situées en Pays de la Loire, contre 6,76 millions douze mois plus tôt (- 0,7 %). Ce léger repli intervient après quatre mois de hausses consécutives, concomitantes à la baisse du prix des carburants automobiles (cf. graphique 7). Sur les douze derniers mois, les trafics autoroutiers de véhicules légers ont peu progressé dans la région (+ 0,8 %). Observé depuis plus d'un an, ce tassement doit être mis en relation avec le contexte socio-économique.

Graphique 9

Trafic autoroutier des véhicules légers (en milliers de VL)

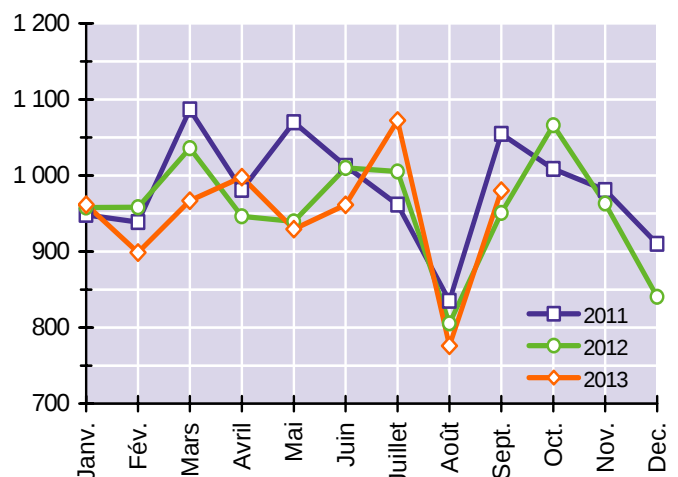


Sources : ASF, Cofiroute (comptages des entrées et sorties aux gares de péage du réseau autoroutier concédé des Pays de la Loire)

Environ 980 000 poids lourds ont été recensés aux gares de péage des Pays de la Loire en septembre 2013, représentant une hausse de 3,1 % par rapport au niveau atteint un an auparavant (951 000 poids lourds). Cette reprise de la circulation, déjà observée en juillet, est liée à l'amélioration du courant d'affaires des transporteurs routiers de la région, mise en évidence par les dernières enquêtes de conjoncture de la Banque de France. En cumul annuel les trafics autoroutiers de PL s'affichent en retrait de 0,8 % dans les Pays de la Loire, contre - 3,5 % il y a six mois.

Graphique 10

Trafic autoroutier des poids lourds (en milliers de PL)

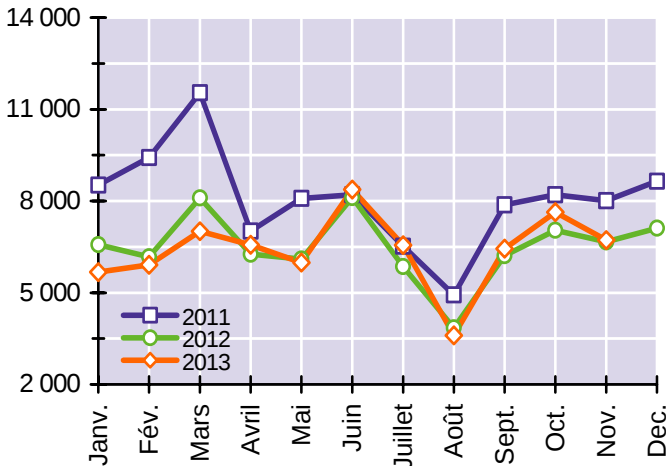


Immatriculations de véhicules neufs : les achats de voitures se redressent timidement

En novembre, les immatriculations ligériennes de voitures neuves se sont accrues de 0,9 % par rapport au même mois de 2012. Cette progression, la troisième consécutive après celles de septembre (+ 3,6 %) et d'octobre (+ 8,4 %) est imputable aux achats d'automobiles par les entreprises qui ont bondi de 5,7 %. Ceux des ménages se sont en revanche repliés de 2,3 %. Sur un an, 77 600 voitures neuves ont été immatriculées dans la région (- 2,5 %). Les ventes de véhicules électriques, hors modèles hybrides, se sont accrues de 30 % mais ne représentent que 0,4 % du marché VP.

Graphique 5

Immatriculations de voitures particulières neuves

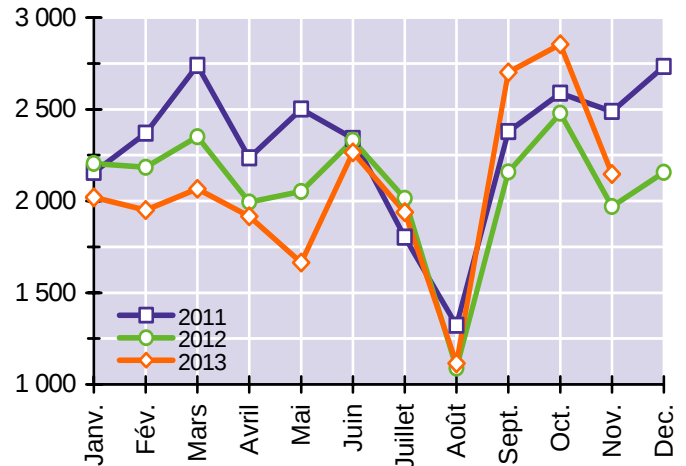


Source : Ministère de l'Écologie, du Développement durable et de l'Énergie - RSVéRo (Répertoire Statistique des Véhicules Routiers)

Le marché de l'utilitaire s'est redressé au cours de l'automne. Ainsi, en novembre, les immatriculations de VU ont augmenté de 9 % par rapport au même mois de 2012 (à 2 147 unités), confirmant les fortes hausses de septembre (+ 25 %) et d'octobre (+ 15 %). En cumul annuel, le marché demeure toutefois orienté à la baisse (- 3,0 %), marqué par d'importants contrastes selon les segments : - 1 % pour les véhicules utilitaires légers, - 13 % pour les camions, - 2 % pour les tracteurs routiers, - 28 % pour les remorques lourdes et - 30 % pour les semi-remorques.

Graphique 6

Immatriculations de véhicules utilitaires neufs



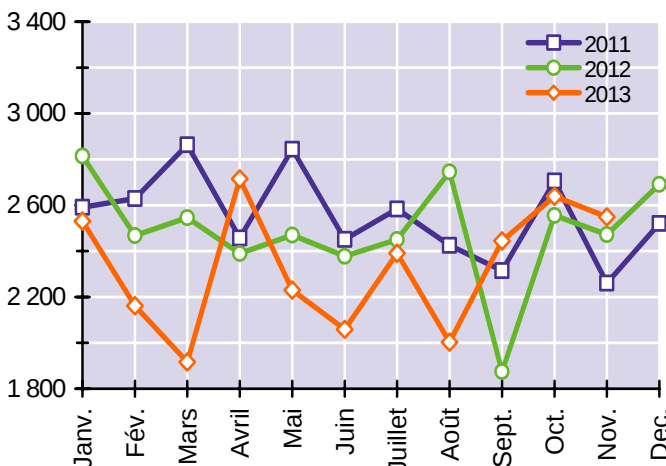
Trafic du port de Nantes Saint-Nazaire : l'activité progresse pour le troisième mois d'affilée

En novembre 2013, le trafic extérieur du Grand Port Maritime s'est élevé à 2 550 000 tonnes, en hausse de 3,1 % par rapport à novembre 2012. Ce sursaut, constaté également en septembre (+ 30 %) et en octobre (+ 3,3 %), fait suite à un début d'année 2013 déprimé où l'activité portuaire, pénalisée par la chute des importations de produits énergétiques, avaient fortement baissé dans l'estuaire de la Loire. En novembre, la reprise des flux s'est concentrée sur trois courants d'échanges : les entrées de pétrole brut (+ 59 %), les importations de produits oléagineux (+ 102 %) et les sorties

de céréales (+ 49 %). En cumul annuel, le trafic extérieur du port s'établit à 28,4 millions de tonnes, soit un recul de 4,5 % par rapport aux douze mois précédents, moins prononcé que celui enregistré il y a un trimestre (- 8,2 %). Le repli a principalement concerné les entrées de marchandises (- 8 % sur un an), touchant plusieurs trafics traditionnels du port : pétrole brut (- 7 %), gaz naturel (- 40 %), charbon (- 24 %) et sable de mer (- 11 %). Les flux sortants ont en revanche tiré leur épingle du jeu (+ 4,5 %) grâce à la progression de 27 % des vrac secs agricoles (céréales et aliments du bétail).

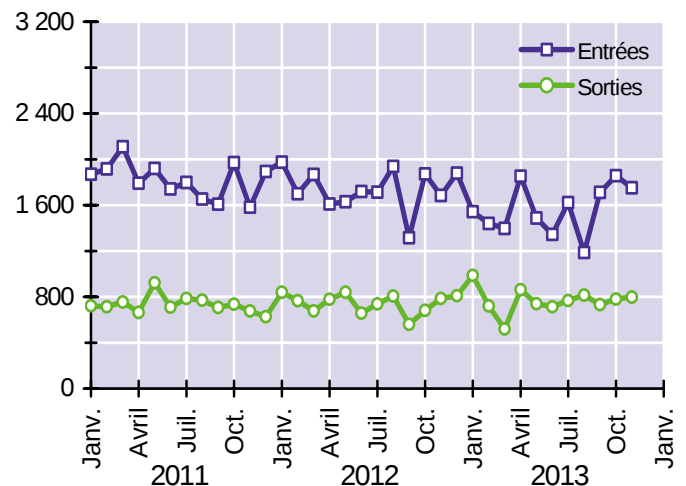
Graphique 13

Trafic extérieur total (en milliers de tonnes)



Graphique 14

Trafic extérieur par sens (en milliers de tonnes)

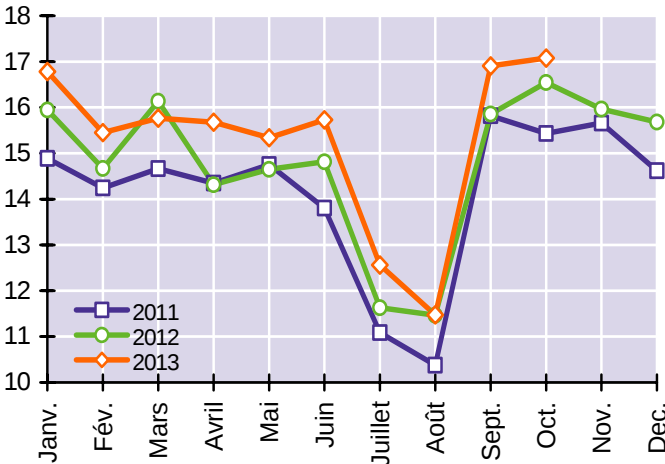


Source : Port Atlantique Nantes Saint-Nazaire (direction commerciale, service prospective et économie)

Transports collectifs urbains : les lignes en site propre tirent la fréquentation

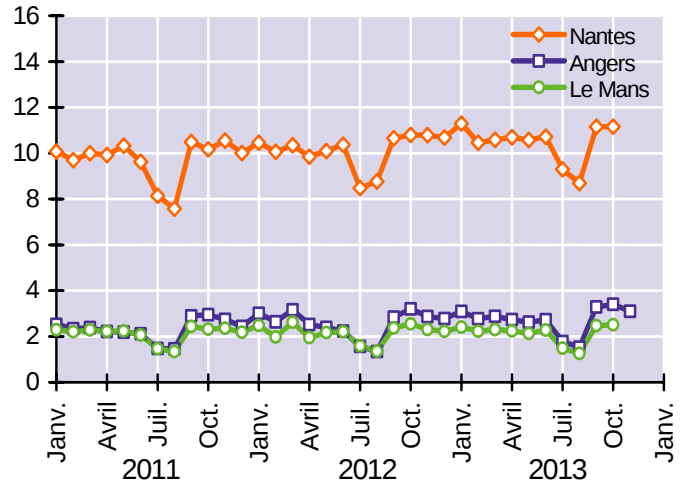
En octobre 2013, 17,1 millions de voyages ont été recensés dans les trois principaux réseaux de transports publics urbains des Pays de la Loire (Nantes, Angers et Le Mans). Cette fréquentation constitue, depuis le début du suivi statistique de l'usage des autobus et tramways de la région, un pic historique dépassant le précédent record établi le mois précédent (16,9 millions). La hausse par rapport à octobre 2012 (+ 3,2 %) a infirmé les prévisions pessimistes qui tenaient compte du commencement précoce des vacances de la Toussaint (19 octobre 2013 contre 27 octobre 2012).

Graphique 15
Fréquentation des TCU (en millions de voyages)



Elle s'explique par le dynamisme de la clientèle non scolaire, notamment sur les lignes en site propre les plus récentes (tramway angevin et chronobus nantais). Au cours des douze derniers mois, si l'usage des réseaux publics urbains a progressé en moyenne de 4,6 % dans les Pays de la Loire, les trois principaux réseaux ont connu des évolutions divergentes. Le nombre de voyages a progressé de 7,9 % à Angers et de 4,7 % à Nantes. En revanche, la fréquentation du réseau du Mans, impactée par les travaux de la seconde ligne de tramway, est restée stable (+ 0,2 %).

Graphique 16
Fréquentation par réseau (en millions de voyages)

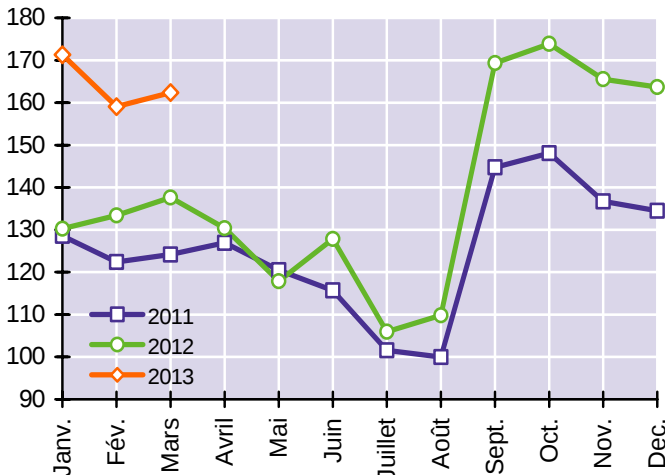


Sources : exploitants des réseaux de transports collectifs urbains de Nantes, Angers et Le Mans (Semitan, Keolis Angers, Setram)

Transports collectifs interurbains : la fréquentation des cars Lila s'envole, celle du TER se tasse

En mars 2013, 162 000 voyages ont été comptabilisés sur les lignes régulières Lila. Le réseau de transport par autocar du Conseil général de Loire-Atlantique enregistre ainsi une augmentation de 18 % de sa fréquentation par rapport à mars 2012. Ce chiffre n'intègre pas les déplacements des abonnés de moins de 18 ans (estimés à 233 000 voyages en mars 2013, soit 59 % de la fréquentation totale des lignes régulières Lila), dont le suivi statistique effectué seulement depuis la rentrée scolaire de 2012 ne permet pas d'établir une évolution en glissement annuel.

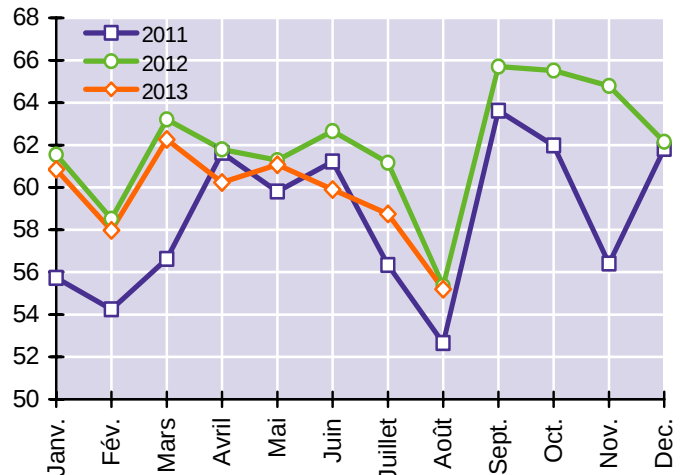
Graphique 17
Fréquentation des lignes Lila (en milliers de voyages)



Source : Conseil général de Loire-Atlantique (hors scolaires)

En août 2013, les lignes ferroviaires gérées par la Région des Pays de la Loire et exploitées par la SNCF sous la marque TER (Transport Express Régional) ont généré un trafic de 55,2 millions de voyageurs-km et transporté 1,09 million de passagers. L'essoufflement du trafic par rapport à août 2012 (- 0,3 %) s'explique, comme les mois précédents, par les perturbations de la circulation des trains liées au vaste programme de modernisation du réseau mis en œuvre depuis le début de l'année dans la région. Sur un an, la progression du trafic du TER demeure légèrement positive (+ 0,7 %).

Graphique 18
Trafic des lignes TER (en millions de voyageurs-km)



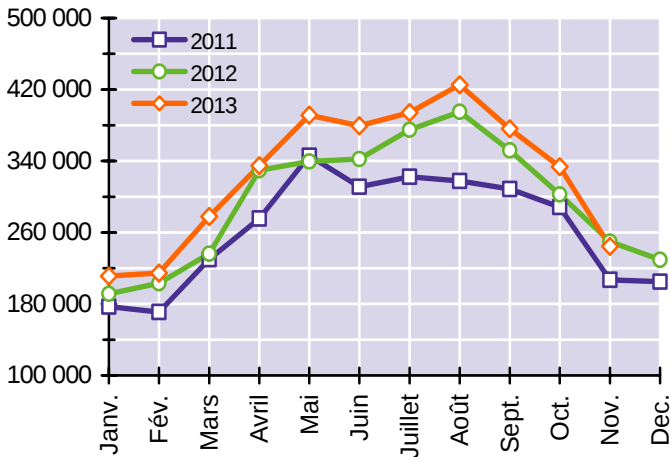
Source : Conseil régional des Pays de la Loire

Trafic de passagers de l'aéroport de Nantes : le calendrier a pénalisé les vols non-réguliers

L'aéroport Nantes Atlantique, le dixième de France et le huitième de province, a enregistré en novembre 2013 un trafic commercial de 244 571 passagers (hors transit), en repli de 2,1 % par rapport à novembre 2012. Ce repli est seulement le troisième enregistré au cours des 49 derniers mois. Il n'a de plus concerné que les vols vacances dont la fréquentation a chuté en novembre (- 36 %) en raison du décalage d'une semaine, par rapport à 2012, des vacances scolaires de la Toussaint de l'académie de Nantes. Cet effet

Graphique 19

Trafic de passagers de l'aéroport Nantes Atlantique

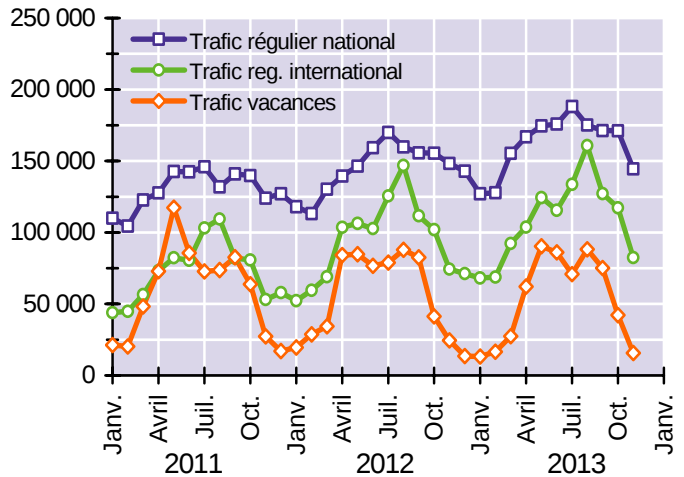


Source : Aéroports du Grand Ouest - Vinci Airports (direction commerciale)

calendaire a moins impacté le trafic régulier qui a poursuivi sa progression (+ 1,9 % par rapport à novembre 2012). En cumul annuel, la fréquentation globale de l'aéroport (3,81 millions de passagers) a augmenté de 8,3 %. Le segment des vols réguliers, qui représente désormais 84 % de la fréquentation annuelle de la plate-forme nantaise, a affiché la plus forte progression : sur les douze derniers mois, la hausse de trafic atteint 12 %. A contrario, la clientèle des vols vacances a fortement reculé (- 9 % sur un an).

Graphique 20

Trafic de passagers de l'aéroport par segment



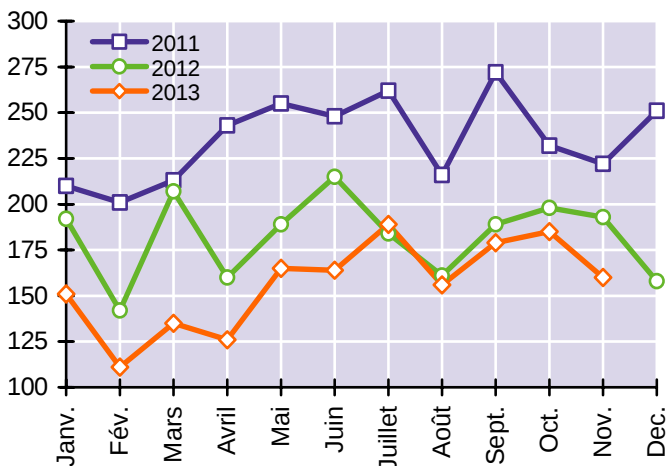
Accidents de la route : la baisse du nombre d'accidents se poursuit mais la mortalité rebondit

Selon le dispositif de remontées rapides assurées par les forces de l'ordre, 160 accidents corporels (c'est à dire ayant nécessité des soins médicaux) ont été recensés sur les routes de la région en novembre 2013. L'ampleur du recul de l'accidentalité routière par rapport aux mois de novembre précédents est impressionnante : - 17 % comparé à 2012 et - 28 % comparé à 2011. Sur les douze derniers mois, les accidents corporels se sont contractés de 18 % dans les Pays de la Loire.

Le nombre de personnes tuées, lors d'accidents de la route ou dans les trente jours suivants, s'est élevé à 24 en novembre 2013, en hausse de 20 % par rapport au même mois de 2012 (20 décès). Cette remontée, qui a particulièrement frappé la Loire-Atlantique et la Sarthe, marque une rupture avec la spectaculaire amélioration de la mortalité routière observée depuis le début de l'année. En cumul annuel, les décès, au nombre de 171, ont ainsi chuté de 27 % par rapport à la période antérieure.

Graphique 21

Nombre d'accidents corporels de la circulation

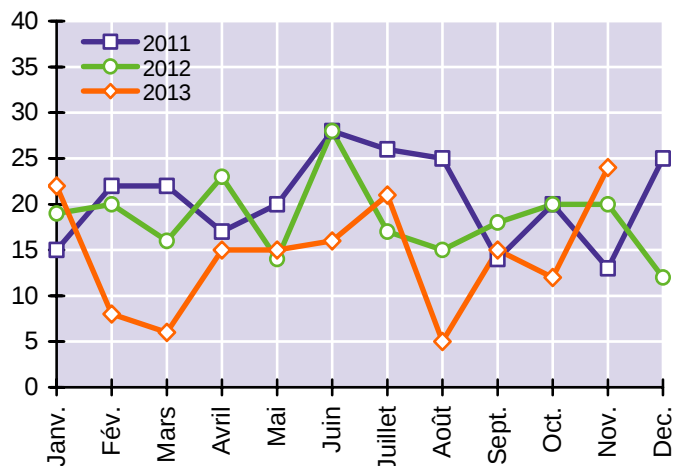


Source : Observatoire régional de sécurité routière des Pays de la Loire

NB - Les données des trois derniers mois sont des estimations provisoires issues des remontées rapides extrapolées.

Graphique 22

Nombre de tués (à 30 jours)



Méthodologie (définitions et sources statistiques)

Démographie des entreprises de transport

Les créations et défaillances d'entreprise sont celles du secteur des transports (section H de la NAF) et de ses deux principaux composants : le TRM (sous-classes 49.41A à 49.42Z) et le TRV (sous-classes 49.31Z à 49.39B).

Les défaillances, recueillies par la Banque de France, proviennent des tribunaux de commerce et du BODACC (Bulletin officiel d'annonces civiles et commerciales). Il faut attendre un trimestre pour obtenir, via le BODACC, 98 % des jugements effectués au cours d'un mois donné.

Les défaillances d'entreprises couvrent l'ensemble des jugements prononçant, soit l'ouverture d'une procédure de redressement judiciaire, soit directement la liquidation judiciaire. Elles ne tiennent pas compte de l'issue des procédures : liquidation, redressement par continuation ou reprise. Les liquidations qui font suite à une défaillance ne représentent qu'une partie (entre 10 % et 20 %), variable avec le temps et le secteur d'activité, de l'ensemble des cessations d'entreprises.

Marché du travail des transports

Les statistiques des demandeurs d'emploi comptabilisent le volume de personnes inscrites à Pôle emploi le dernier jour du trimestre considéré. Les chômeurs tenus de faire des actes positifs de recherche d'emploi sont regroupés dans les catégories A (sans emploi), B (ayant exercé au cours du mois une activité réduite de 78 heures ou moins) et C (de plus de 78 heures).

Les demandeurs d'emploi peuvent être ventilés selon le secteur d'activité antérieur. Le graphique 3 se focalise ainsi sur le niveau des sorties d'emploi des entreprises dont l'activité principale relève des transports, indépendamment du métier précédemment exercé.

Le marché du travail des transports peut aussi être défini par le métier recherché. Le graphique 4 porte sur cette approche, traitant spécifiquement des demandeurs d'emploi postulant pour les métiers de la conduite routière de marchandises. Ces derniers ont été répartis en deux ensembles issus de regroupements de positions élémentaires du ROME (répertoire des métiers de Pôle emploi) : courses et livraison par tournées sur courte distance (codes N4104 et N4105) et conduite de transport de marchandises sur longue distance (code N4101).

Emploi salarié

Les statistiques fournies par l'Acoss (caisse nationale des Urssaf) correspondent aux effectifs salariés des entreprises qui cotisent au régime général de protection sociale. L'affiliation à la Sécurité sociale est obligatoire pour tout établissement du secteur marchand industriel et commercial, quelle que soit sa branche d'activité.

En sont exclus les entreprises relevant de la Mutualité sociale agricole (soit l'essentiel des emplois du secteur primaire et une fraction des salariés des industries agroalimentaires et du commerce de gros) et une partie du secteur public (les administrations publiques, la plupart des établissements d'enseignement, la santé non marchande, ...).

Prix des carburants

Pour la composante « prix à la pompe », l'information a pour source la Direction des ressources énergétiques et minérales (DIREM). Les sociétés distribuant des carburants dans les réseaux de stations service ou en grandes surfaces sont tenues de lui communiquer, chaque semaine, les prix effectivement acquittés par le consommateur final. Pour la composante « prix à la cuve », l'information est issue d'une enquête par sondage menée auprès des sociétés pétrolières par le Comité National Routier (C.N.R.).

Le prix du gazole payé par les transporteurs routiers est exonéré de la T.V.A. à 19,6 %. Les transporteurs exploitant des véhicules de plus de 7,5 tonnes de PTAC récupèrent également une partie de la TICPE (Taxe Intérieure sur la Consommation des Produits Énergétiques), à raison d'environ 4,5 € par hectolitre.

Trafics autoroutiers

Les données sont issues de dénombrements exhaustifs effectués par ASF (Autoroutes du Sud de la France) et Cofiroute aux échangeurs et barrières de péage situés en Pays de la Loire.

Immatriculations de véhicules neufs

Les immatriculations de voitures particulières comprennent l'ensemble des ventes de véhicules de moins de dix places (hors motos et voitures). Plus d'un tiers d'entre eux sont achetés par des personnes morales (concessions automobiles, loueurs de véhicules, taxis, ...). Les véhicules utilitaires sont composés, quant à eux, des cinq ensemble suivants : camionnettes, camions, remorques lourdes, semi-remorques et tracteurs routiers.

En 2010, le FCA (Fichier central des automobiles) géré depuis les années 1970 par l'Association Auxiliaire de l'Automobile, a été remplacé par le RSVéRo (Répertoire Statistique des Véhicules Routiers), géré directement par le ministère en charge des transports. Cet outil n'étant pas encore totalement stabilisé, les données ne sont actuellement plus transmises avec les mêmes niveaux de détail et de consolidation qu'auparavant.

Trafic du port de Nantes Saint-Nazaire

Les statistiques fournies par le Grand Port Maritime de Nantes Saint-Nazaire sont issues de bilans provisoires mensuels. Elles ne comprennent pas les flux internes du port, constitués du trafic fluvio-maritime entre les différents sites de l'estuaire de la Loire.

Fréquentation des transports collectifs urbains

La collecte des données est effectuée auprès des exploitants de Nantes, Angers et Le Mans. Ces 3 réseaux représentent plus de 85 % de la fréquentation régionale des transports publics urbains.

Les méthodes de calcul de cette fréquentation sont variables d'un réseau à l'autre. Il convient de distinguer ceux dotés de la billettique, qui ont une connaissance précise et continue de l'usage de leurs services, des autres réseaux pour lesquels les voyages sont estimés à partir de clés de mobilité. Pour ces derniers, si le nombre de voyages issus de la vente de tickets peut être connu avec précision, la fréquentation des détenteurs d'autres formules tarifaires fait l'objet d'estimations.

Fréquentation des transports collectifs interurbains

Deux types de transports collectifs à moyenne distance maillent le territoire régional : des réseaux départementaux d'autocars et un service ferroviaire, le Transport Express Régional, pour lequel la Région des Pays de la Loire est devenue en 1997 autorité organisatrice dans le cadre de la décentralisation.

Lila (lignes intérieures de Loire-Atlantiques) est le principal réseau de transport collectif par autocars des Pays de la Loire. Il assure quotidiennement la desserte des établissements d'enseignement de 50 000 élèves.

Trafic de passagers de l'aéroport de Nantes


Les statistiques mensuelles de l'Aéroport Nantes Atlantique donnent la répartition du trafic de passagers par type de vol (régulier / nolisé). Par opposition au trafic régulier, le trafic nolisé se définit comme l'ensemble des vols affrétés ponctuellement par des voyageurs et non commercialisés par les compagnies aériennes.

Accidents de la route

Les chiffres présentés ici concernent les accidents survenus sur le territoire des Pays de la Loire. Les données des 2 à 5 derniers mois reposent sur un dispositif de remontées rapides transmises par les services de la Police et de la Gendarmerie nationales. Il s'agit d'estimations provisoires des résultats mensuels, offrant une marge d'erreur moyenne inférieure à 5 %. Elles sont établies par extrapolation afin de compenser les décès tardifs sous 30 jours et de pallier divers autres écarts structurels entre remontées rapides et données définitives du fichier national des accidents corporels (dit fichier BAAC). Les estimations provisoires initiales sont ensuite affinées au fur et à mesure de la consolidation du fichier BAAC. Jusqu'à l'établissement des chiffres définitifs, validés par les observatoires départementaux de la sécurité routière.

Pour en savoir plus :

Les séries statistiques brutes de la plupart des indicateurs présentés dans cette note sont disponibles et mises à jour le deuxième mardi de chaque mois sur le site internet de la DREAL à l'adresse suivante : <http://www.pays-de-la-loire.developpement-durable.gouv.fr/indicateurs-et-series-statistiques-a509.html>



DREAL PAYS DE LA LOIRE
Direction régionale de l'Environnement, de l'Aménagement et du Logement



Recherche sur le site

AIR, CLIMAT ET ÉNERGIE
LOGEMENT ET CONSTRUCTION
RESSOURCES NATURELLES ET PAYSAGES
VÉHICULES, SÉCURITÉ ET TRANSPORTS ROUTIERS
INFRASTRUCTURES DE TRANSPORT ET AMÉNAGEMENT
PRÉVENTION DES RISQUES ET NUISANCES
CONNAISSANCE ET ÉVALUATION

Accueil > Connaissance et évaluation > Données par thème > Transports > Conjoncture du secteur des transports > Indicateurs et séries statistiques des transports - Données conjoncturelles (mensuelles et trimestrielles)

CONNAISSANCE ET ÉVALUATION

- Évaluation environnementale
- Données par thème
- Logement et construction
- Les risques en région Pays de la Loire
- Ressources naturelles et paysages
- Transports
- Conjoncture du secteur des transports**
- Publications statistiques annuelles sur le secteur des transports
- Études partenariales INSEE / DREAL
- Études
- Publications
- Documentation
- Cartothèque
- Téléchargement des données SIG
- SIGLOIRE
- Prospective territoriale
- Observatoires

Indicateurs et séries statistiques des transports - Données conjoncturelles (mensuelles et trimestrielles)

8 novembre

Accès direct

- ✓ Entreprises du secteur des transports
- ✓ Marché du travail
- ✓ Comptages routiers
- ✓ Transport de marchandises
- ✓ Transport de voyageurs

Pour chacun des indicateurs, deux fichiers sont disponibles : la fiche de métadonnées et les données statistiques. La mise à jour des séries (mensuelles ou trimestrielles selon le cas) est effectuée le deuxième mardi de chaque mois. **Prochaine actualisation : 13 décembre 2011.**

▲ **Entreprises du secteur des transports**

- Créations d'entreprises
 - [Fiche signalétique de la source statistique](#) (format PDF - 72.6 ko)
 - [Séries statistiques \(dernière mise à jour : 13 sept. 2011\)](#) (format PDF - 79.3 ko)
- Défaillances d'entreprises
 - [Fiche signalétique de la source statistique](#) (format PDF - 74.8 ko)
 - [Séries statistiques \(dernière mise à jour : 13 sept. 2011\)](#) (format PDF - 79.4 ko)

▲ **Marché du travail**

- Demandeurs d'emploi dans le secteur des transports
 - [Fiche signalétique de la source statistique](#) (format PDF - 72.4 ko)
 - [Séries statistiques \(dernière mise à jour : 13 sept. 2011\)](#) (format PDF - 80 ko)
- Demandeurs d'emploi des métiers de la conduite
 - [Fiche signalétique de la source statistique](#) (format PDF - 28.6 ko)
 - [Séries statistiques \(dernière mise à jour : 13 sept. 2011\)](#) (format PDF - 80 ko)

▲ **Comptages routiers**

- Trafics autoroutiers
 - [Fiche signalétique de la source statistique](#) (format PDF - 80.1 ko)
 - [Séries statistiques \(dernière mise à jour : 13 sept. 2011\)](#) (format PDF - 79.4 ko)

▲ **Transport de marchandises**

- Flux des véhicules de transport routier de marchandises
 - [Fiche signalétique de la source statistique](#) (format PDF - 76.3 ko)
 - [Séries statistiques \(dernière mise à jour : 11 oct. 2011\)](#) (format PDF - 79.2 ko)
- Immatriculations de véhicules utilitaires neufs
 - [Fiche signalétique de la source statistique](#) (format PDF - 72.7 ko)
 - [Séries statistiques \(dernière mise à jour : 12 juil. 2011\)](#) (format PDF - 80.2 ko)
- Prix du gazole professionnel
 - [Fiche signalétique de la source statistique](#) (format PDF - 73.9 ko)
 - [Séries statistiques \(dernière mise à jour : 8 nov. 2011\)](#) (format PDF - 80.6 ko)
- Trafic extérieur du Grand Port Maritime de Nantes Saint-Nazaire
 - [Fiche signalétique de la source statistique](#) (format PDF - 71.8 ko)
 - [Séries statistiques \(dernière mise à jour : 8 nov. 2011\)](#) (format PDF - 77.7 ko)

▲ **Transport de voyageurs**

- Immatriculations de véhicules particuliers neufs
 - [Fiche signalétique de la source statistique](#) (format PDF - 72.8 ko)
 - [Séries statistiques \(dernière mise à jour : 13 sept. 2011\)](#) (format PDF - 84.4 ko)
- Fréquentation des lignes régionales de voyageurs
 - [Fiche signalétique de la source statistique](#) (format PDF - 79.1 ko)
 - [Séries statistiques \(dernière mise à jour : 8 nov. 2011\)](#) (format PDF - 77.4 ko)
- Trafic de passagers de l'aéroport international Nantes Atlantique
 - [Fiche signalétique de la source statistique](#) (format PDF - 71.4 ko)
 - [Séries statistiques \(dernière mise à jour : 8 nov. 2011\)](#) (format PDF - 83.3 ko)

Dans la même rubrique

- ▶ Notes de conjoncture trimestrielles sur les transports

*La conjoncture
des transports
en Pays de la Loire*

Service connaissance
des territoires et évaluation
Division de l'observation,
des études et des statistiques

5 rue Françoise Giroud - CS 16326
44263 Nantes Cedex 2
Tél. 02 72 74 73 00

Directeur
de la publication :
Hubert Ferry-Wilczek

ISSN : 2109-0025

© DREAL 2013

Prochaine parution de la note de conjoncture : **mi-mars 2014**

Document téléchargeable sur le site internet de la DREAL :
<http://www.pays-de-la-loire.developpement-durable.gouv.fr/notes-de-conjoncture-a536.html>

Rédaction et mise en forme :

Denis DOUILLARD

denis.douillard@developpement-durable.gouv.fr