

La conjoncture des transports en Pays de la Loire

L'activité du secteur se dégrade sauf dans les transports collectifs

Même si la région semble pour l'instant mieux résister que la plupart des autres territoires français au ralentissement économique, le secteur des transports a connu, en Pays de la Loire, une baisse d'activité lors des derniers mois. Le repli a principalement concerné les transports de marchandises : les volumes transportés par le pavillon français sur les routes de la région ont fortement diminué et le trafic du port de Nantes Saint-Nazaire est repassé sous la barre des trente millions de tonnes, pour la première fois depuis 2009.

Les transports individuels de voyageurs n'ont pas non plus été épargnés par le tassement de l'activité régionale avec notamment la poursuite de la chute des immatriculations de voitures particulières. Seuls les transports collectifs ont tiré leur épingle du jeu, suivant en cela la tendance des mois précédents. Les réseaux publics urbains, le Transport Express Régional et les dessertes aériennes ont ainsi enregistré des records de fréquentation au cours du second semestre.

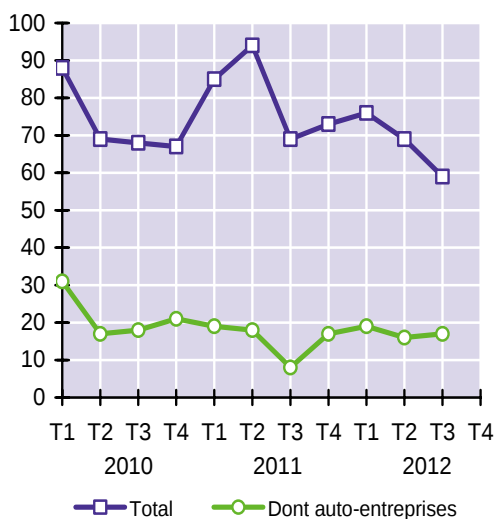
Créations et défaillances des entreprises de transport : le solde démographique s'est détérioré au second semestre de 2012

Les créations d'entreprises de transport ont sensiblement diminué au troisième trimestre de 2012 comparé à la même période de l'année précédente (- 14 %). Ce recul, le troisième consécutif, n'a toutefois pas concerné les auto-entrepreneurs, dont le nombre d'immatriculations a doublé par rapport au troisième trimestre de 2011.

Avec dix-sept cas de défaillances recensés, la mortalité des entreprises de transport a peu évolué au deuxième trimestre de 2012 (+ 6 % par rapport à la même période de 2011). Sur douze mois, la tendance demeure favorablement orientée (- 22 %).

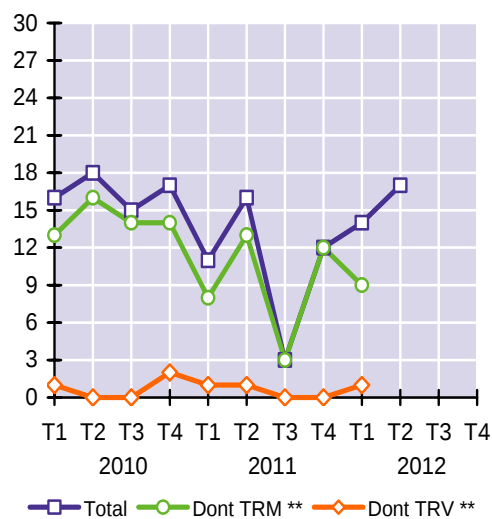
Graphique 1

Créations d'entreprises de transport



Graphique 2

Défaillances * d'entreprises de transport



Source : INSEE (créations : répertoire Sirene ; défaillances : BODACC en date de jugement)

* Les défaillances ne couvrent qu'une partie des cessations (en sont ici exclues les cessations et fusions).

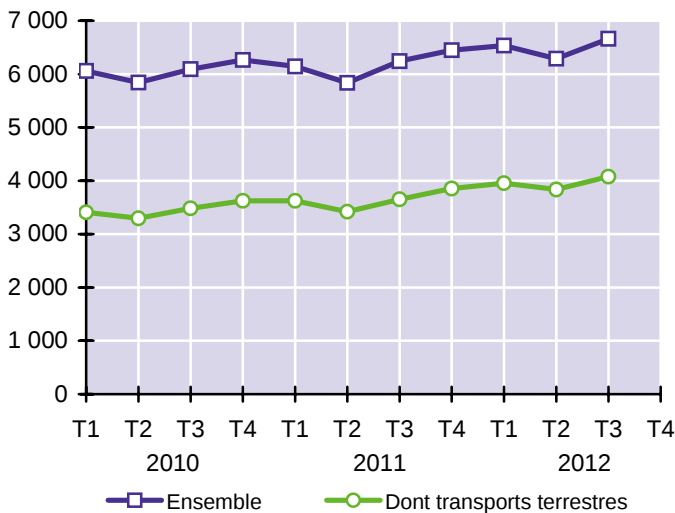
** TRM : transports routiers de marchandises – TRV : transports routiers de voyageurs

Marché du travail : le nombre de demandeurs d'emploi s'est accru au 3^{ème} trimestre de 2012

Au troisième trimestre de l'année 2012, Pôle emploi a recensé en Pays de la Loire 6 662 demandeurs d'emploi issus du secteur des transports (recouvrant des métiers divers, personnels roulants mais aussi agents d'exploitation et employés administratifs), soit le niveau le plus haut jamais enregistré. En glissement annuel, le rythme de croissance du chômage a légèrement diminué : il s'élève à la fin septembre à 6,7 % (+ 11,7 % dans le sous-secteur des transports terrestres), contre + 7,8 % à la fin juin 2012.

Graphique 3

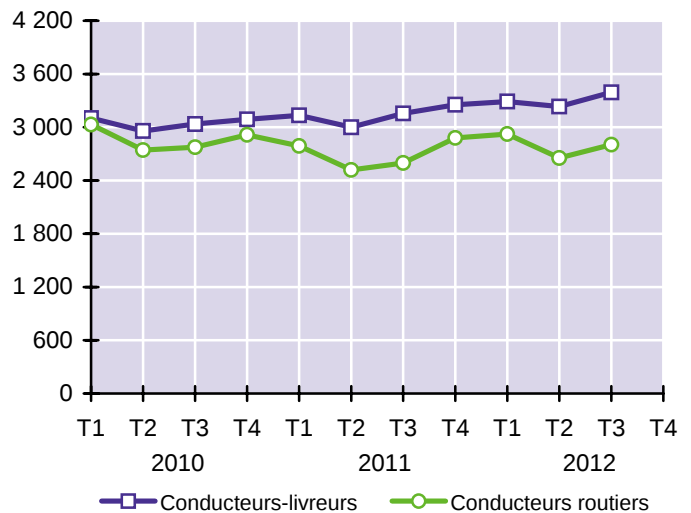
Demandeurs d'emploi dans le secteur des transports



Le nombre de demandeurs d'emploi postulant pour un métier de la conduite routière de marchandises (6 199 personnes en Pays de la Loire, compte d'autrui et compte propre confondus) a atteint un nouveau pic historique au troisième trimestre de l'année 2012. En rythme annuel, la hausse du chômage s'est accélérée (+ 7,8 % contre + 6,6 % à la fin du 1^{er} semestre). Cette détérioration a autant impacté les conducteurs-livreurs (+ 7,6 %) que les conducteurs routiers de poids lourds sur longue distance (+ 8,0 %).

Graphique 4

Demandeurs d'emploi des métiers de la conduite



Source : DIRECCTE Pays de la Loire (Direction Régionale des Entreprises, de la Concurrence, de la Consommation, du Travail et de l'Emploi)
Champ : catégories A, B et C (demandeurs d'emplois tenus de faire des actes positifs de recherche d'emploi)

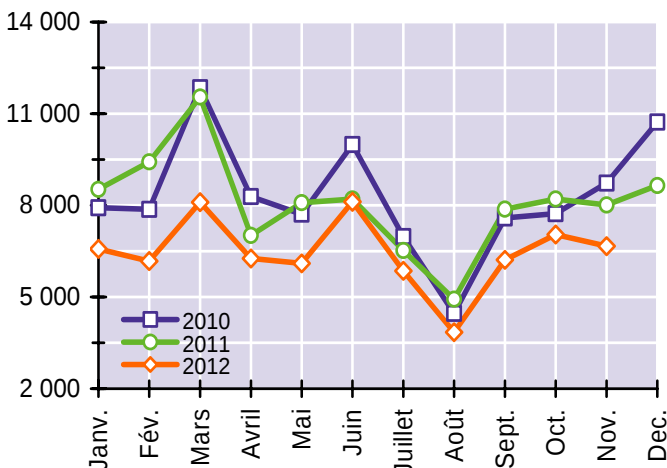
Immatriculations de véhicules neufs : sur un an, les ventes sont les plus faibles depuis 2004

En novembre 2012, les immatriculations de voitures neuves en Pays de la Loire ont chuté de 17 % par rapport au même mois de l'année précédente. Ce repli, le treizième consécutif, est la conséquence du climat socio-économique et de la diminution des aides de l'État (arrêt de la prime à la casse et durcissement du bonus écologique). En cumul annuel, 79 600 voitures neuves ont été immatriculées dans la région (- 20 % par rapport aux douze mois précédents). Il faut remonter à 2004 pour trouver un niveau inférieur. A l'époque, le secteur était victime du ralentissement de la croissance économique.

Sur le marché de l'utilitaire, le repli des ventes observé tendanciellement depuis le début d'année s'est accentué au cours de l'automne. Ainsi, en novembre, les immatriculations ont plongé de 21 % par rapport au même mois de 2011, à 1 970 unités. Les VUL (véhicules utilitaires légers, de moins de 3,5 tonnes de PTAC) représentent 81 % de cet ensemble. Sur un an, l'évolution globale du marché (- 7 %) est contrastée selon les segments : - 9 % pour les VUL, - 7 % pour les remorques - 3 % pour les camions, + 6 % pour les tracteurs routiers et les semi-remorques.

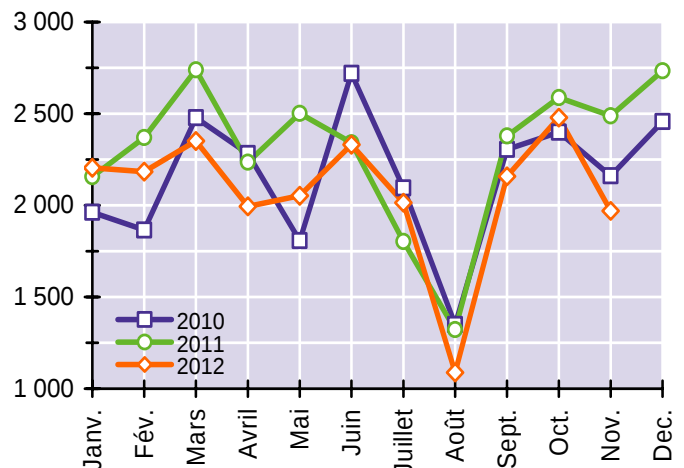
Graphique 5

Immatriculations de voitures particulières neuves



Graphique 6

Immatriculations de véhicules utilitaires neufs



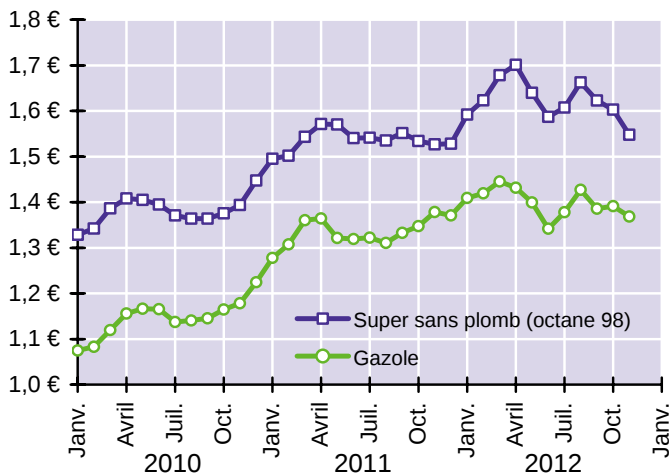
Source : Ministère de l'Écologie, du Développement durable et de l'Énergie (fichier SIDIV)

Prix des carburants : les tarifs ont sensiblement baissé lors de l'automne

En novembre 2012, le prix de vente au détail du litre des carburants automobiles s'est élevé, en moyenne sur le territoire national, à 1,55 € pour le super sans plomb 98 (+ 1,4% par rapport à novembre 2011) et 1,37 € pour le gazole (- 0,7 %). D'ici la mi-janvier, ces tarifs devraient vraisemblablement augmenter en raison du relèvement progressif de la TICPE. Pour mémoire, à la fin du mois d'août, les prix avaient reculé d'environ six centimes par litre sous l'effet des mesures gouvernementales (baisse de la TICPE et de la marge des distributeurs de carburants).

Graphique 7

Prix du litre de carburant automobile TTC * (en €)

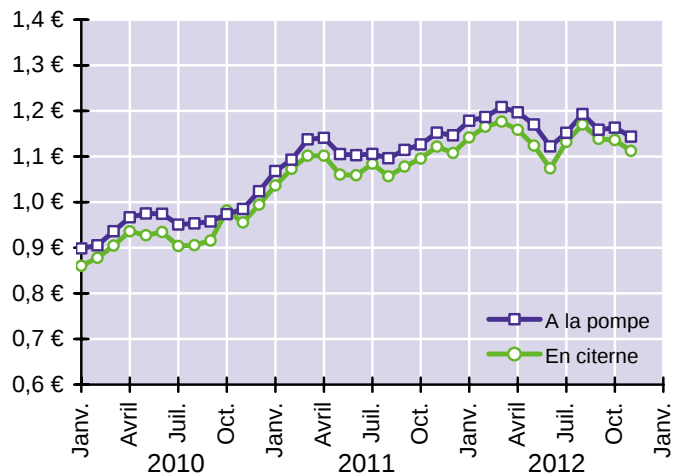


Source : Direction générale de l'Énergie et du Climat - DIREM
* Prix à la pompe toutes taxes comprises (TVA, TICPE et autres taxes)

En novembre 2012, le prix du litre de gazole payé par les entreprises de transport routier (c'est à dire hors TVA) est d'environ 1,13 € en moyenne sur l'ensemble du territoire français. Par rapport à novembre 2011, il s'est replié de 0,8 % pour le gazole à la pompe comme pour celui livré en vrac par camion citerne. Le recul des prix observé au cours des derniers mois provient d'une part de l'action conjointe de l'État et des détaillants, d'autre part du tassement des cours du pétrole conséquence de l'inquiétude relative aux perspectives économiques mondiales.

Graphique 8

Prix du litre de gazole hors TVA (en €)



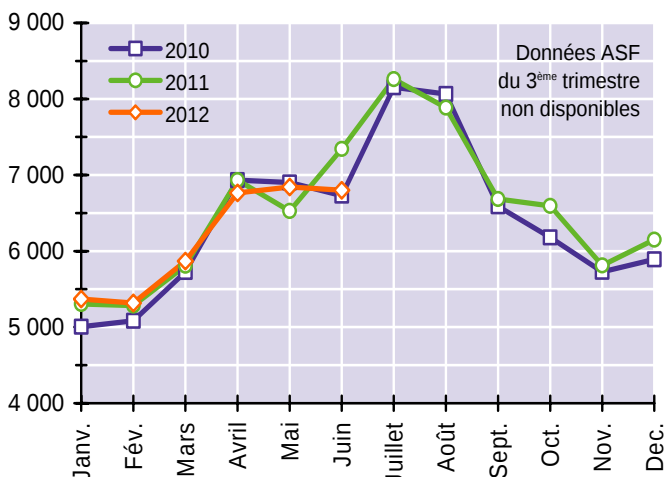
Source : Comité National Routier

Trafics autoroutiers : la circulation des VL et des PL s'est contractée lors du printemps

En juin 2012, ASF et Cofiroute ont comptabilisé 6,80 millions de véhicules légers aux gares de péage situées en Pays de la Loire, contre 7,34 millions douze mois plus tôt (- 7,4 %). Ce recul, inédit par son ampleur au cours des vingt dernières années, est la triple conséquence d'un profil calendaire défavorable (aucun jour férié, contre le pont de l'Ascension et le week-end élargi de la Pentecôte en juin 2011), du maintien du prix élevé des carburants (cf. graphique 7) et de l'augmentation du chômage qui ont limité les déplacements privés et professionnels des ménages.

Graphique 9

Trafic autoroutier des véhicules légers (en milliers de VL)

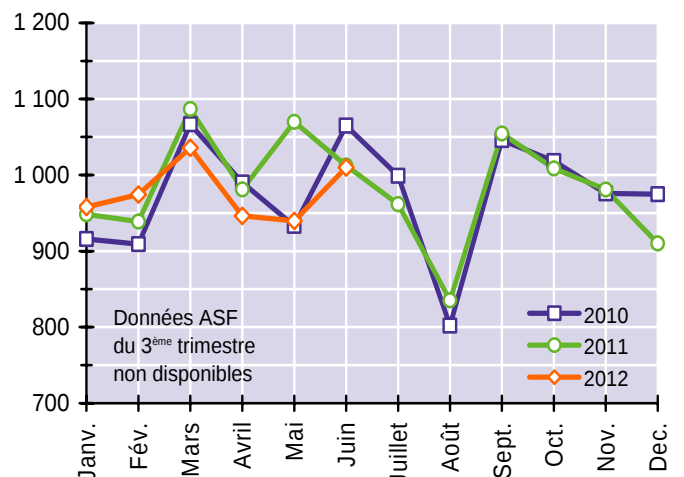


Sources : ASF, Cofiroute (comptages des entrées et sorties aux gares de péage du réseau autoroutier concédé des Pays de la Loire)

Environ 1,01 million de poids lourds ont été recensés aux gares de péage des Pays de la Loire en juin 2012, représentant une baisse de 0,3 % par rapport au niveau atteint un an auparavant. Ce recul mensuel est le 4^{ème} d'affilée. Une période de repli aussi longue ne s'était plus produite depuis la récession économique de 2009. Elle provient, comme sa devancière, de la dégradation de l'activité manufacturière des chargeurs du Grand Ouest. Sur les douze derniers mois, les trafics autoroutiers de poids lourds s'affichent en retrait de 2,0 % dans la région. Il y a un an, ils progressaient de 3,0 %.

Graphique 10

Trafic autoroutier des poids lourds (en milliers de PL)

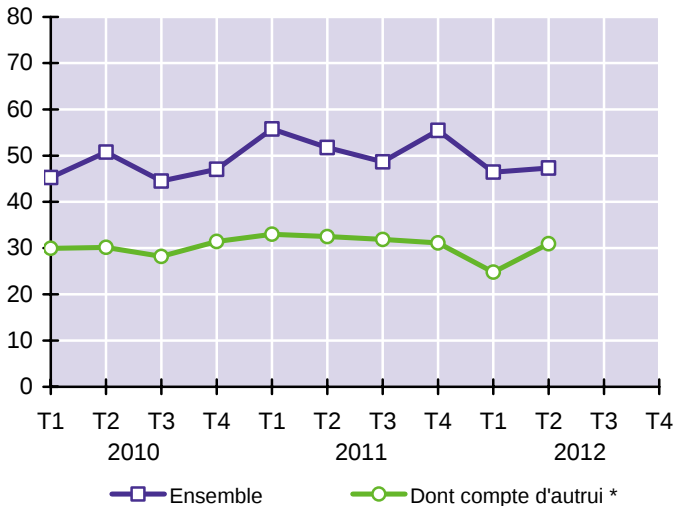


Sources : ASF, Cofiroute (comptages des entrées et sorties aux gares de péage du réseau autoroutier concédé des Pays de la Loire)

Transports routiers de marchandises : l'activité du pavillon national a reculé au 2^{ème} trimestre

Au 2^{ème} trimestre de 2012, l'activité de transport routier de marchandises générée par la région des Pays de la Loire (considérée en tant que lieu de chargement ou de déchargement) s'est détériorée. Le volume transporté par le pavillon national (47,3 millions de tonnes) a ainsi reculé de 8,6 % comparé à celui du 2^{ème} trimestre de 2011, confirmant le retournement de tendance observé au 1^{er} trimestre. En

Graphique 11
Flux routiers de marchandises (en millions de tonnes)



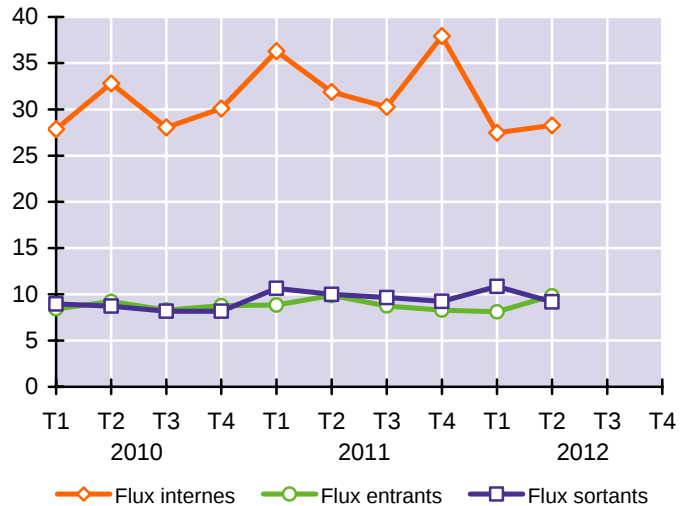
Source : Ministère de l'Écologie, du Développement durable et de l'Énergie (fichier TRM)

Champ : véhicules utilitaires de moins de 16 ans d'âge et d'au moins 3,5 tonnes de P.T.A.C. (transit et pavillon étranger non compris)

* Compte d'autrui : activité des entreprises du secteur des transports, acheminant à ce titre des marchandises pour le compte de leurs clients

cumul annuel, les tonnages transportés sont également orientés à la baisse (- 0,6 % par rapport aux douze mois précédents), ce qui n'était plus arrivé depuis le 2^{ème} trimestre de 2010. Comme on l'observe habituellement en période de ralentissement économique, le compte propre a tiré son épingle du jeu (+ 7 % sur un an), tandis que l'activité du compte d'autrui s'est inscrite en repli de 5 %.

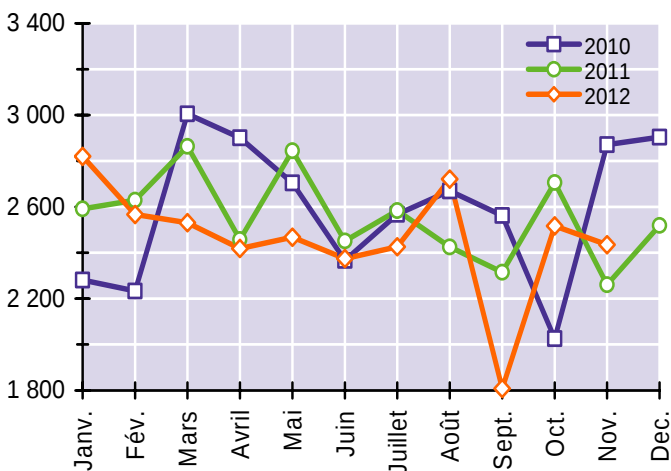
Graphique 12
Flux routiers par sens (en millions de tonnes)



Trafic du port de Nantes Saint-Nazaire : l'activité s'est redressée en novembre

En novembre 2012, le trafic extérieur du Grand Port Maritime s'est élevé à 2 435 000 tonnes, en croissance de 7,7 % par rapport à novembre 2011. Cette progression intervient après plusieurs mois de sous-activité dans les terminaux portuaires de l'estuaire de la Loire, particulièrement marquée en septembre dernier (plus faible trafic mensuel des treize dernières années). Le redressement du mois dernier provient notamment du dynamisme des échanges de pétrole raffiné (+ 36 %), de la reprise des livraisons de charbon (240 000 tonnes importés le mois dernier contre un trafic nul en

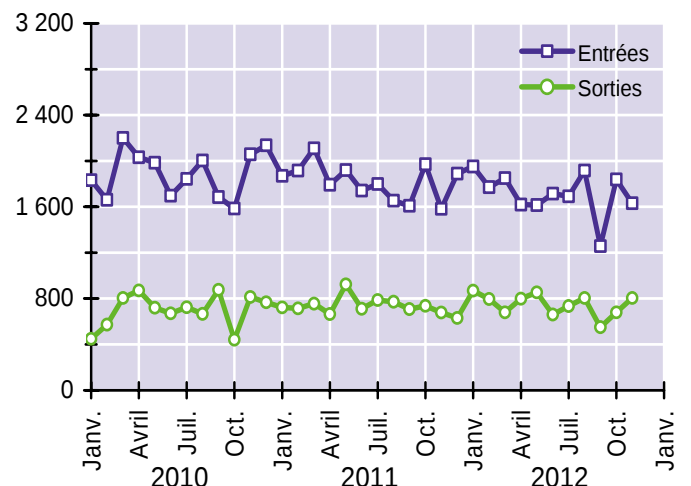
Graphique 13
Trafic extérieur total (en milliers de tonnes)



Source : Port Atlantique Nantes Saint-Nazaire (direction commerciale, service prospective et économie)

novembre 2011) et de la vigueur du trafic de conteneurs (+ 6 %). En revanche, la chute des importations de gaz naturel (- 26 %) et du trafic routier (- 16 %) s'est poursuivie. En cumul annuel, le trafic extérieur du port demeure orienté à la baisse. Il s'établit à 29,6 millions de tonnes (- 4,5 % par rapport aux douze mois précédents). Le repli a principalement concerné les entrées de marchandises (- 5,7 %), en particulier celles de vrac liquides (- 13,5 %). Les flux sortants ont mieux résisté (- 1,7 %) en dépit de l'effondrement des exportations de céréales (- 41 %).

Graphique 14
Trafic extérieur par sens (en milliers de tonnes)

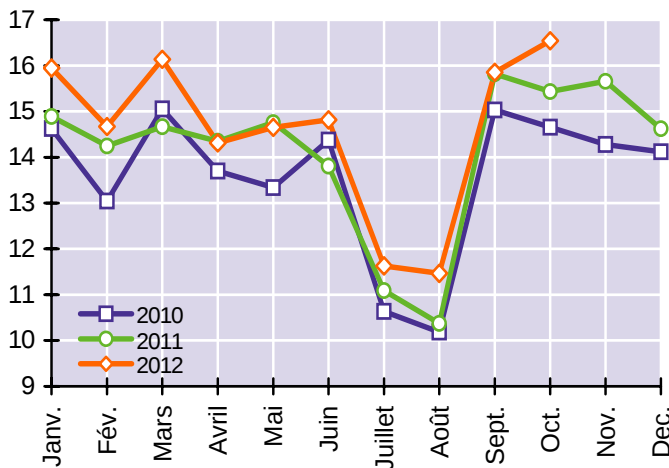


Transports collectifs urbains : le record de fréquentation a été battu en octobre

En octobre 2012, 16,5 millions de voyages, soit un niveau supérieur au précédent record de mars dernier, ont été recensés dans les trois principaux réseaux de transports publics urbains des Pays de la Loire (Nantes, Angers et Le Mans). Cette fréquentation historique, en hausse de 4,9 % par rapport à celle d'octobre 2011, provient d'un double effet calendaire : d'une part le commencement tardif des vacances de la Toussaint (27 octobre 2012 contre 22 octobre 2011), d'autre part un nombre élevé de jours ouvrables (10 % de plus qu'en octobre 2011). Elle s'explique aussi par la persistance

Graphique 15

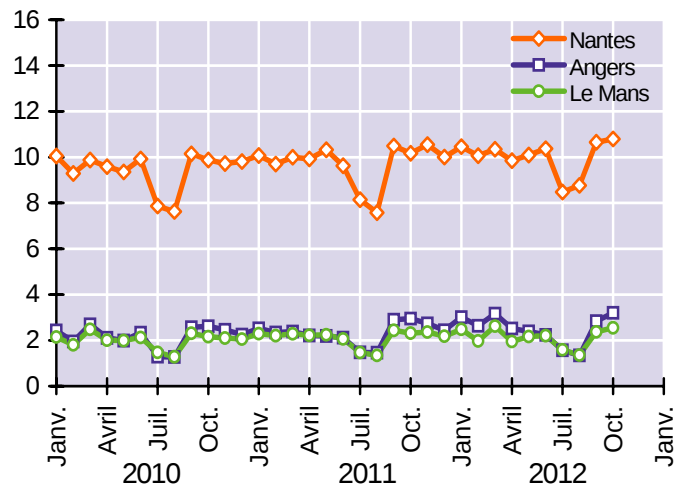
Fréquentation des TCU (en millions de voyages)



Sources : exploitants des réseaux de transports collectifs urbains de Nantes, Angers et Le Mans (Semitan, Keolis Angers, Setram)

Graphique 16

Fréquentation par réseau (en millions de voyages)

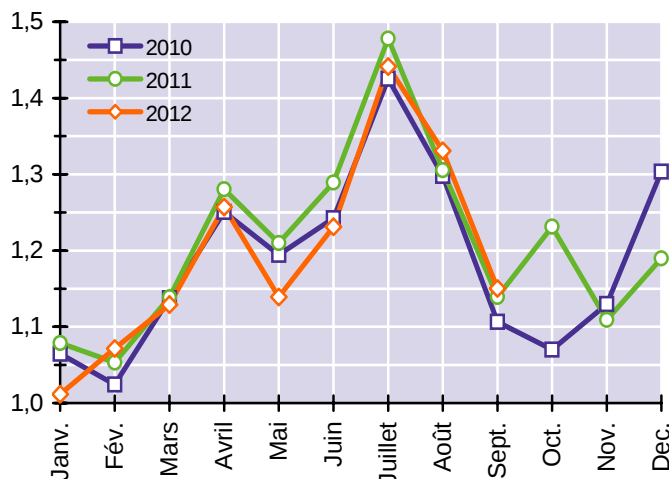


Transports ferroviaires de voyageurs : l'attractivité du TER ne se dément pas

En septembre 2012, le trafic des trains grande vitesse circulant sur l'axe Atlantique (branches ouest et sud-ouest) s'est élevé à 1,15 milliards de voyageurs-km, en hausse de 1,0 % par rapport à septembre 2011. Cette timide progression fait suite à la baisse notable des mois précédents, singulière dans un contexte d'augmentation du coût d'usage de la voiture. Sur les douze derniers mois, le recul des trafics est de 1,3 %. Il s'explique, selon la SNCF, par la baisse des déplacements professionnels en liaison avec le resserrement du budget "voyages d'affaires" des entreprises.

Graphique 17

Trafic du TGV Atlantique (en milliards de voyageurs-km)

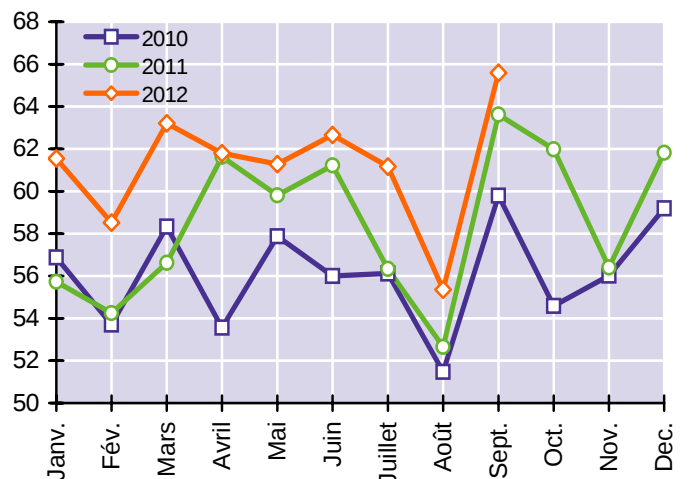


Source : SNCF

En septembre 2012, les lignes ferroviaires gérées par la Région des Pays de la Loire et exploitées par la SNCF sous la marque TER (Transport Express Régional) ont généré un trafic de 65,6 millions de voyageurs-km et transporté 1,40 million de passagers. La hausse du trafic ainsi observée (+ 3,1 % par rapport à septembre 2011) est la 18^{ème} d'affilée. La nouvelle politique tarifaire et le prix élevé de l'essence en sont les principaux facteurs. Sur les douze derniers mois, la progression du trafic s'établit à 5,7 % à la fin septembre, un niveau nettement supérieur à celui atteint un an auparavant (+ 1,7 %).

Graphique 18

Trafic des lignes régionales (en millions de voyageurs-km)



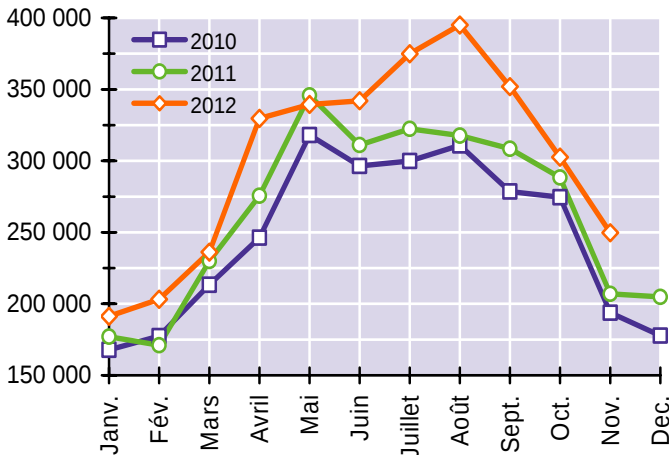
Source : Conseil régional des Pays de la Loire

Trafic de passagers de l'aéroport de Nantes : la clientèle des vols réguliers décolle

L'aéroport Nantes Atlantique a enregistré en novembre 2012 un trafic commercial de 249 777 passagers (hors transit), en augmentation de 21 % par rapport au même mois de 2011. Ce niveau d'activité, le plus élevé jamais enregistré par la plate-forme lors d'un mois de novembre, s'explique par l'augmentation du nombre de dessertes régulières, dont la fréquentation s'est accrue de 26 % le mois dernier, et par un nombre élevé de jours ouvrables (deux de plus qu'en novembre 2011). Sur les douze derniers mois, la

Graphique 19

Trafic de passagers de l'aéroport Nantes Atlantique

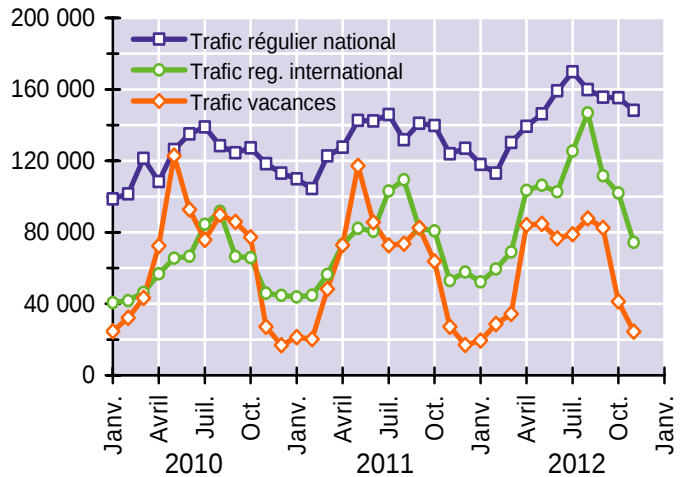


Source : Aéroports du Grand Ouest - Vinci Airports (direction commerciale)

fréquentation globale de l'aéroport (3,52 millions de passagers) a augmenté de 12 %. Le segment des vols réguliers internationaux s'est montré le plus dynamique : en cumul annuel, la hausse de trafic atteint 30 %, grâce au dynamisme des lignes desservant notamment les aéroports de Marrakech, Barcelone, Amsterdam et Madrid. La clientèle des vols vacances a, en revanche, fléchi de 6 % sur un an. Elle ne représente plus que 19 % de la fréquentation annuelle de l'aéroport, soit la plus faible contribution depuis 1991.

Graphique 20

Trafic de passagers de l'aéroport par segment

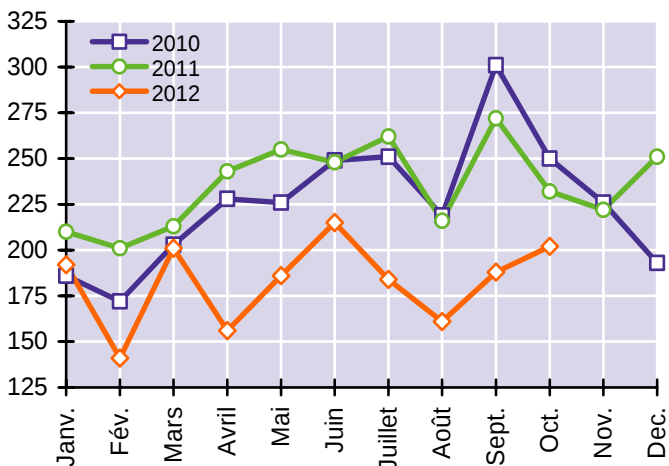


Accidents de la route : la tendance à la baisse s'est poursuivie au début de l'automne

Selon le dispositif de remontées rapides assurées par les forces de l'ordre, 202 accidents corporels (c'est à dire ayant nécessité des soins médicaux) ont été recensés sur les routes de la région en octobre 2012. Ce chiffre, en repli de 13 % comparé à celui d'octobre 2011, confirme la forte amélioration constatée depuis le début d'année. Cumulés sur un an, les accidents corporels, au nombre de 2 300 (un niveau plancher jamais observé au cours des dernières décennies), ont chuté de 17 % dans les Pays de la Loire.

Graphique 21

Nombre d'accidents corporels de la circulation



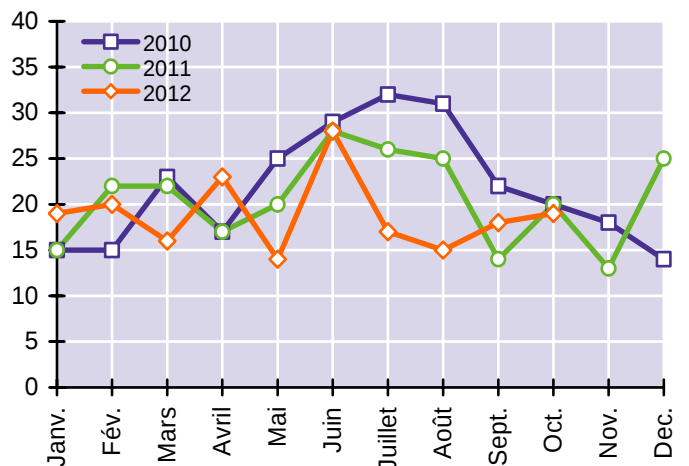
Source : Observatoire régional de sécurité routière des Pays de la Loire

NB - Les données des deux derniers mois sont des estimations provisoires issues des remontées rapides extrapolées.

Le nombre de personnes tuées, lors d'accidents de la route ou dans les trente jours suivants, s'est élevé à 19 en octobre 2012, proche du niveau observé en octobre 2011 (20 morts). Sur les douze derniers mois, les décès se sont contractés de 6 % par rapport à la période antérieure. L'un des facteurs de cette évolution favorable est relatif au contexte économique et social (prix de l'essence élevé et hausse du chômage) qui a contribué au repli des trafics automobiles, et en corollaire de la mortalité routière.

Graphique 22

Nombre de tués (à 30 jours)



Méthodologie (définitions et sources statistiques)

Démographie des entreprises de transport

Les créations et défaillances d'entreprise sont celles du secteur des transports (section H de la NAF) et de ses deux principaux composants : le TRM (sous-classes 49.41A à 49.42Z) et le TRV (sous-classes 49.31Z à 49.39B).

Les défaillances proviennent du BODACC (Bulletin officiel d'annonces civiles et commerciales). Afin de neutraliser l'effet des aléas techniques de publication, les séries sont diffusées en date de jugement. Néanmoins, il faut un trimestre pour obtenir 98 % des jugements effectués au cours d'un mois donné.

Les défaillances d'entreprises couvrent l'ensemble des jugements prononçant, soit l'ouverture d'une procédure de redressement judiciaire, soit directement la liquidation judiciaire. Elles ne tiennent pas compte de l'issue des procédures : liquidation, redressement par continuation ou reprise. Les liquidations qui font suite à une défaillance ne représentent qu'une partie (entre 10 % et 20 %), variable avec le temps et le secteur d'activité, de l'ensemble des cessations d'entreprises.

Marché du travail des transports

Les statistiques des demandeurs d'emploi comptabilisent le volume de personnes inscrites à Pôle emploi le dernier jour du trimestre considéré. Les chômeurs tenus de faire des actes positifs de recherche d'emploi sont regroupés dans les catégories A (sans emploi), B (ayant exercé au cours du mois une activité réduite de 78 heures ou moins) et C (de plus de 78 heures).

Les demandeurs d'emploi peuvent être ventilés selon le secteur d'activité antérieur. Le graphique 3 se focalise ainsi sur le niveau des sorties d'emploi des entreprises dont l'activité principale relève des transports, indépendamment du métier précédemment exercé.

Le marché du travail des transports peut aussi être défini par le métier recherché. Le graphique 4 porte sur cette approche, traitant spécifiquement des demandeurs d'emploi postulant pour les métiers de la conduite routière de marchandises. Ces derniers ont été répartis en deux ensembles issus de regroupements de positions élémentaires du ROME (répertoire des métiers de Pôle emploi) : courses et livraison par tournées sur courte distance (codes N4104 et N4105) et conduite de transport de marchandises sur longue distance (code N4101).

Immatriculations de véhicules

Les véhicules utilitaires sont composés des cinq ensemble suivants : camionnettes, camions, remorques lourdes, semi-remorques et tracteurs routiers.

En 2010, le FCA (Fichier central des automobiles) géré depuis les années 1970 par l'Association Auxiliaire de l'Automobile, a été remplacé par le SIDIV (Système d'information décisionnel sur l'immatriculation des véhicules), géré directement par le ministère en charge des transports.

Cet outil n'étant pas encore stabilisé, les données ne sont actuellement plus transmises avec les mêmes niveaux de régularité, détail et consolidation qu'auparavant.

Prix des carburants

Pour la composante « prix à la pompe », l'information a pour source la Direction des ressources énergétiques et minérales (DIREM). Les sociétés distribuant des carburants dans les réseaux de stations service ou en grandes surfaces sont tenues de lui communiquer, chaque semaine, les prix effectivement acquittés par le consommateur final. Pour la composante « prix à la cuve », l'information est issue d'une enquête par sondage menée auprès des sociétés pétrolières par le Comité National Routier (C.N.R.).

Le prix du gazole payé par les transporteurs routiers est exonéré de la T.V.A. à 19,6 %. Les transporteurs exploitant des véhicules de plus de 7,5 tonnes de PTAC récupèrent également une partie de la TICPE (Taxe Intérieure sur la Consommation des Produits Énergétiques), à raison d'environ 4,5 € par hectolitre.

Traffic autoroutiers

Les données sont issues de dénombrements exhaustifs effectués par ASF (Autoroutes du Sud de la France) et Cofiroute aux échangeurs et barrières de péage situés en Pays de la Loire.

Flux routiers de marchandises

L'enquête permanente sur l'utilisation des véhicules de transport routier de marchandises (dite enquête TRM) est obligatoire. Chaque utilisateur dont le véhicule est tiré au sort dans le fichier des cartes grises est interrogé sur l'activité de ce véhicule pendant une semaine de référence.

Les données concernent les tonnages chargés ou déchargés en Pays de la Loire sans considération de la localisation géographique de l'entreprise (ou de l'établissement) qui utilise les véhicules. Elles ne reflètent pas l'ensemble du trafic ligérien : elles ne tiennent pas compte des transports qui ne font que traverser la région (transit routier) ou qui sont effectués sous pavillon étranger.

Les données sont provisoires ; elles deviennent définitives à l'occasion de l'alimentation de Sitra-M lors du second semestre de l'année n+1. Elles portent d'une part sur l'ensemble des flux (compte propre + compte d'autrui), d'autre part sur le seul compte d'autrui. Les données sur le compte propre peuvent être restituées par différence mais manquent de fiabilité.

Trafic du port de Nantes Saint-Nazaire

Les statistiques fournies par le Grand Port Maritime de Nantes Saint-Nazaire sont issues de bilans provisoires mensuels. Elles ne comprennent pas les flux internes du port, constitués du trafic fluvio-maritime entre les différents sites de l'estuaire de la Loire.

Fréquentation des transports collectifs urbains

La collecte des données est effectuée auprès des exploitants de Nantes, Angers et Le Mans. Ces 3 réseaux représentent plus de 85 % de la fréquentation régionale des transports publics urbains.

Les méthodes de calcul de cette fréquentation sont variables d'un réseau à l'autre. Il convient de distinguer ceux dotés de la billettique, qui ont une connaissance précise et continue de l'usage de leurs services, des autres réseaux pour lesquels les voyages sont estimés à partir de clés de mobilité. Pour ces derniers, si le nombre de voyages issus de la vente de tickets peut être connu avec précision, la fréquentation des détenteurs d'autres formules tarifaires fait l'objet d'estimations.

Trafic ferroviaire de voyageurs

Deux types de services ferroviaires maillent le territoire régional : un service grandes lignes principalement constitué du TGV Atlantique et un service local, le Transport Express Régional, pour lequel la Région des Pays de la Loire est devenue en 1997 autorité organisatrice dans le cadre de la décentralisation.

Trafic de passagers de l'aéroport de Nantes


Les statistiques mensuelles de l'Aéroport Nantes Atlantique donnent la répartition du trafic de passagers par type de vol (régulier / nolisé). Par opposition au trafic régulier, le trafic nolisé se définit comme l'ensemble des vols affrétés ponctuellement par des voyageurs et non commercialisés par les compagnies aériennes.

Accidents de la route


Les chiffres présentés ici concernent les accidents survenus sur le territoire des Pays de la Loire. Les données des 2 à 5 derniers mois reposent sur un dispositif de remontées rapides transmises par les services de la Police et de la Gendarmerie nationales. Il s'agit d'estimations provisoires des résultats mensuels, offrant une marge d'erreur moyenne inférieure à 5 %. Elles sont établies par extrapolation afin de compenser les décès tardifs sous 30 jours et de pallier divers autres écarts structurels entre remontées rapides et données définitives du fichier national des accidents corporels (dit fichier BAAC). Les estimations provisoires initiales sont ensuite affinées au fur et à mesure de la consolidation du fichier BAAC, jusqu'à l'établissement des chiffres définitifs, validés par les observatoires départementaux de la sécurité routière.

Pour en savoir plus :


Les séries statistiques brutes de la plupart des indicateurs présentés dans cette note sont disponibles et mises à jour le deuxième mardi de chaque mois sur le site internet de la DREAL à l'adresse suivante : <http://www.pays-de-la-loire.developpement-durable.gouv.fr/indicateurs-et-series-statistiques-a509.html>



PRÉFET
DE LA RÉGION
PAYS DE LA LOIRE



DREAL PAYS DE LA LOIRE
Direction régionale de l'Environnement, de l'Aménagement et du Logement



Recherche sur le site

AIR, CLIMAT ET
ÉNERGIE

LOGEMENT ET
CONSTRUCTION

RESSOURCES
NATURELLES ET
PAYSAGES

VÉHICULES,
SÉCURITÉ ET
TRANSPORTS
ROUTIERS

INFRASTRUCTURES
DE TRANSPORT ET
AMÉNAGEMENT

PRÉVENTION DES
RISQUES ET
NUISANCES

CONNAISSANCE ET
ÉVALUATION

Accueil > Connaissance et évaluation > Données par thème > Transports > Conjoncture du secteur des transports > Indicateurs et séries statistiques des transports - Données conjoncturelles (mensuelles et trimestrielles)

CONNAISSANCE ET ÉVALUATION

- Évaluation environnementale
- Données par thème
- Logement et construction
- Les risques en région Pays de la Loire
- Ressources naturelles et paysages
- Transports
- Conjoncture du secteur des transports
- Publications statistiques annuelles sur le secteur des transports
- Études partenariales INSEE / DREAL
- Études
- Publications
- Documentation
- Cartothèque
- Téléchargement des données SIG
- SIGLOIRE
- Prospective territoriale
- Observatoires

Indicateurs et séries statistiques des transports - Données conjoncturelles (mensuelles et trimestrielles)

8 novembre

Accès direct

- ✓ Entreprises du secteur des transports
- ✓ Marché du travail
- ✓ Comptages routiers
- ✓ Transport de marchandises
- ✓ Transport de voyageurs

Pour chacun des indicateurs, deux fichiers sont disponibles : la fiche de métadonnées et les données statistiques. La mise à jour des séries (mensuelles ou trimestrielles selon le cas) est effectuée le deuxième mardi de chaque mois. Prochaine actualisation : 13 décembre 2011.

Entreprises du secteur des transports

- Créations d'entreprises
 - [Fiche signalétique de la source statistique](#) (format PDF - 72.6 ko)
 - [Séries statistiques \(dernière mise à jour : 13 sept. 2011\)](#) (format PDF - 79.3 ko)
- Défaillances d'entreprises
 - [Fiche signalétique de la source statistique](#) (format PDF - 74.8 ko)
 - [Séries statistiques \(dernière mise à jour : 13 sept. 2011\)](#) (format PDF - 79.4 ko)

Marché du travail

- Demandeurs d'emploi dans le secteur des transports
 - [Fiche signalétique de la source statistique](#) (format PDF - 72.4 ko)
 - [Séries statistiques \(dernière mise à jour : 13 sept. 2011\)](#) (format PDF - 80 ko)
- Demandeurs d'emploi des métiers de la conduite
 - [Fiche signalétique de la source statistique](#) (format PDF - 28.6 ko)
 - [Séries statistiques \(dernière mise à jour : 13 sept. 2011\)](#) (format PDF - 80 ko)

Comptages routiers

- Trafics autoroutiers
 - [Fiche signalétique de la source statistique](#) (format PDF - 80.1 ko)
 - [Séries statistiques \(dernière mise à jour : 13 sept. 2011\)](#) (format PDF - 79.4 ko)

Transport de marchandises

- Flux des véhicules de transport routier de marchandises
 - [Fiche signalétique de la source statistique](#) (format PDF - 76.3 ko)
 - [Séries statistiques \(dernière mise à jour : 11 oct. 2011\)](#) (format PDF - 79.2 ko)
- Immatriculations de véhicules utilitaires neufs
 - [Fiche signalétique de la source statistique](#) (format PDF - 72.7 ko)
 - [Séries statistiques \(dernière mise à jour : 12 juil. 2011\)](#) (format PDF - 80.2 ko)
- Prix du gazole professionnel
 - [Fiche signalétique de la source statistique](#) (format PDF - 73.9 ko)
 - [Séries statistiques \(dernière mise à jour : 8 nov. 2011\)](#) (format PDF - 80.6 ko)
- Trafic extérieur du Grand Port Maritime de Nantes Saint-Nazaire
 - [Fiche signalétique de la source statistique](#) (format PDF - 71.8 ko)
 - [Séries statistiques \(dernière mise à jour : 8 nov. 2011\)](#) (format PDF - 77.7 ko)

Transport de voyageurs

- Immatriculations de véhicules particuliers neufs
 - [Fiche signalétique de la source statistique](#) (format PDF - 72.8 ko)
 - [Séries statistiques \(dernière mise à jour : 13 sept. 2011\)](#) (format PDF - 84.4 ko)
- Fréquentation des lignes régionales de voyageurs
 - [Fiche signalétique de la source statistique](#) (format PDF - 79.1 ko)
 - [Séries statistiques \(dernière mise à jour : 8 nov. 2011\)](#) (format PDF - 77.4 ko)
- Trafic de passagers de l'aéroport international Nantes Atlantique
 - [Fiche signalétique de la source statistique](#) (format PDF - 71.4 ko)
 - [Séries statistiques \(dernière mise à jour : 8 nov. 2011\)](#) (format PDF - 83.3 ko)

Dans la même rubrique

- ▶ Notes de conjoncture trimestrielles sur les transports

Prochaine parution de la note de conjoncture : **mi-mars 2013**

Document téléchargeable sur le site internet de la DREAL : <http://www.pays-de-la-loire.developpement-durable.gouv.fr/notes-de-conjoncture-a536.html>

Rédaction et mise en forme :
Denis DOUILLARD
denis.douillard@developpement-durable.gouv.fr

*La conjoncture
des transports
en Pays de la Loire*

Service connaissance
des territoires et évaluation
Division de l'observation,
des études et des statistiques

34 Place Viarme - BP 32 205
44022 Nantes Cedex 1
Tél. 02 40 99 58 13

Directeur
de la publication :
Hubert Ferry-Wilczek

ISSN : 2109-0025

© DREAL 2012