

## La conjoncture des transports en Pays de la Loire

# Les transports aériens affichent une santé éclatante

Dans un climat économique dégradé qui a pesé autant sur les conditions d'acheminement des marchandises que sur la mobilité des personnes, le secteur des transports a montré dans les Pays de la Loire des signes attendus d'affaiblissement. Ainsi, au cours des derniers mois, les créations d'entreprises se sont effritées, le chômage du secteur s'est accru et la circulation autoroutière a fléchi, au diapason des ventes de véhicules.

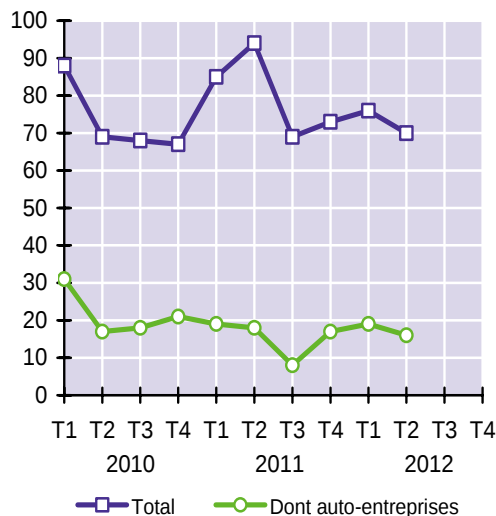
En revanche, la croissance de la fréquentation des bus, tramways et trains régionaux s'est poursuivie, une conjonction de facteurs exogènes (tensions sur le pouvoir d'achat et hausse du prix de l'énergie) et endogènes (accroissement de l'offre, mise en place de tarifications incitatives, développement de l'information voyageurs) tendant structurellement à orienter le choix modal des ménages vers les transports collectifs. L'aéroport de Nantes a quant à lui battu plusieurs records d'activité au cours de l'été.

### Créations et défaillances des entreprises de transport : le solde démographique s'est effrité au premier semestre de 2012

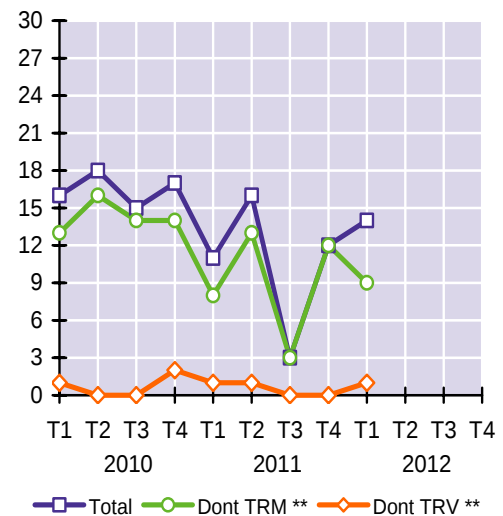
Les créations d'entreprises de transport ont fortement diminué au deuxième trimestre de 2012 par rapport à la même période de l'année précédente (- 26 %). Cette chute doit cependant être relativisée dans la mesure où le secteur des transports avait connu un afflux anormalement élevé de créateurs d'entreprise au deuxième trimestre de 2011.

Avec quatorze cas de défaillances recensés, la mortalité des entreprises de transport a nettement augmenté au premier trimestre de 2012 (+ 27 % comparé à la même période de 2011). Sur douze mois, en revanche, la tendance demeure favorablement orientée (- 26 %).

Graphique 1  
Créations d'entreprises de transport



Graphique 2  
Défaillances \* d'entreprises de transport



Source : INSEE (créations : répertoire Sirene ; défaillances : BODACC en date de jugement)

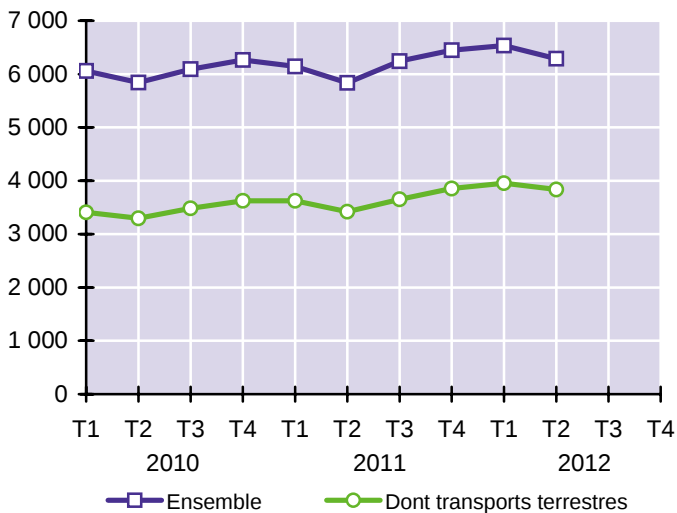
\* Les défaillances ne couvrent qu'une partie des cessations (en sont exclues les cessions et fusions).

\*\* TRM : transports routiers de marchandises – TRV : transports routiers de voyageurs

## Marché du travail : le nombre de demandeurs d'emploi s'est accru au 2<sup>ème</sup> trimestre de 2012

Au deuxième trimestre de l'année 2012, Pôle emploi a recensé en Pays de la Loire 6 289 demandeurs d'emploi issus du secteur des transports (recouvrant des métiers divers, personnels roulants comme employés administratifs). En glissement annuel, la croissance du chômage s'est accentuée : elle s'élève à la fin juin à 7,8 % (+ 12,2 % dans le sous-secteur des transports terrestres), contre + 6,4 % à la fin mars 2012. Le secteur des transports représente 2,8 % des demandeurs d'emploi de la région.

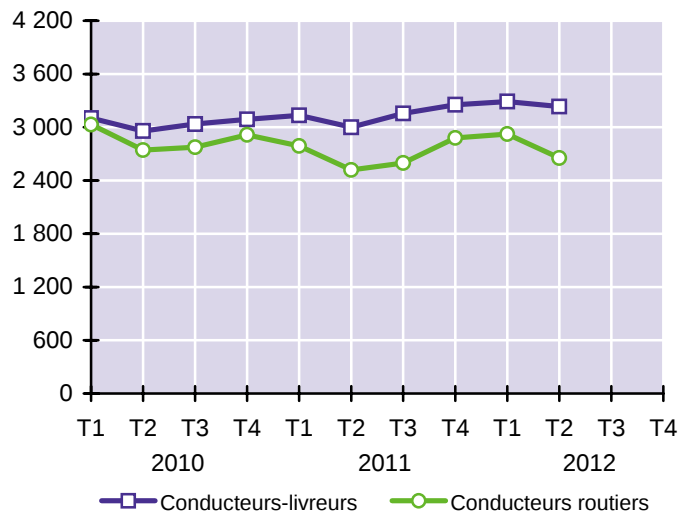
Graphique 3  
Demandeurs d'emploi dans le secteur des transports



Source : DIRECCTE Pays de la Loire (Direction Régionale des Entreprises, de la Concurrence, de la Consommation, du Travail et de l'Emploi)  
Champ : catégories A, B et C (demandeurs d'emplois tenus de faire des actes positifs de recherche d'emploi)

En données brutes, le nombre de demandeurs d'emploi postulant pour un métier de la conduite routière de marchandises (à la fin juin, 5 886 personnes en Pays de la Loire) a diminué entre les deux derniers trimestres (- 5,3 %). Cependant, en rythme annuel, la hausse du chômage s'est accélérée (+ 6,6 % contre + 4,9 % à la fin du premier trimestre). Cette détérioration a concerné à la fois les conducteurs-livreurs (+ 7,8 %) et les conducteurs routiers de poids lourds sur longue distance (+ 5,3 %).

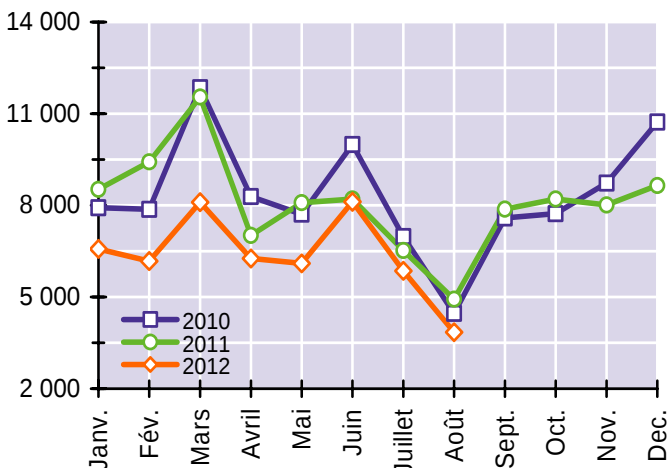
Graphique 4  
Demandeurs d'emploi des métiers de la conduite



## Immatriculations de véhicules neufs : les ventes ont atteint en août un bas niveau historique

En août 2012, les immatriculations de voitures neuves en Pays de la Loire ont chuté de 22 % par rapport au même mois de l'année précédente. Ce repli, le dixième consécutif, est la conséquence de la frilosité des consommateurs, et pour certains d'entre eux de la baisse de leur pouvoir d'achat, dans un contexte d'incertitude économique. Les 3 851 ventes du mois dernier constituent le plus bas niveau depuis août 2003. En cumul annuel, l'évolution globale du marché est très nettement négative (- 15 %), un recul de cet ampleur n'avait plus été enregistré depuis 1997.

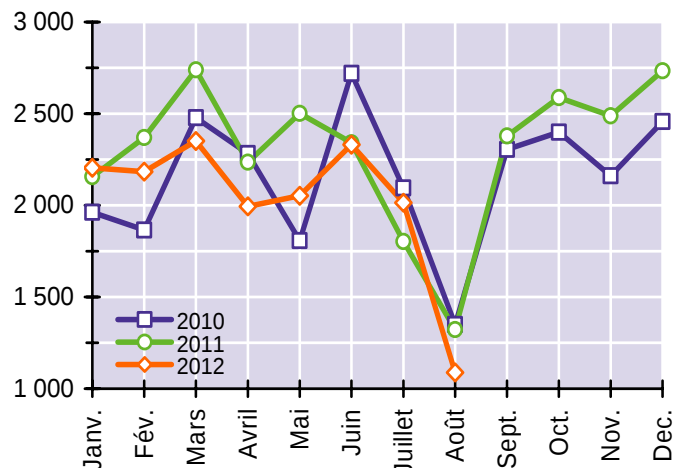
Graphique 5  
Immatriculations de voitures particulières neuves



Source : Ministère de l'Écologie, du Développement durable et de l'Énergie (fichier SIDIV)

Sur le marché de l'utilitaire, le recul des ventes observé tendanciellement depuis le début d'année s'est accentué au cours de l'été. Ainsi, en août, les immatriculations ont plongé de 18 % par rapport au même mois de 2011, à 1 088 unités. Pour retrouver un résultat mensuel aussi faible, il faut remonter 17 ans en arrière (1 011 immatriculations en juillet 1995). Sur un an, l'évolution globale du marché (- 1,4 %) est contrastée selon les segments : - 4 % pour les VUL, à l'échelle pour les camions, + 16 % pour les tracteurs routiers : + 7 % pour les semi-remorques et + 12 % pour les remorques.

Graphique 6  
Immatriculations de véhicules utilitaires neufs

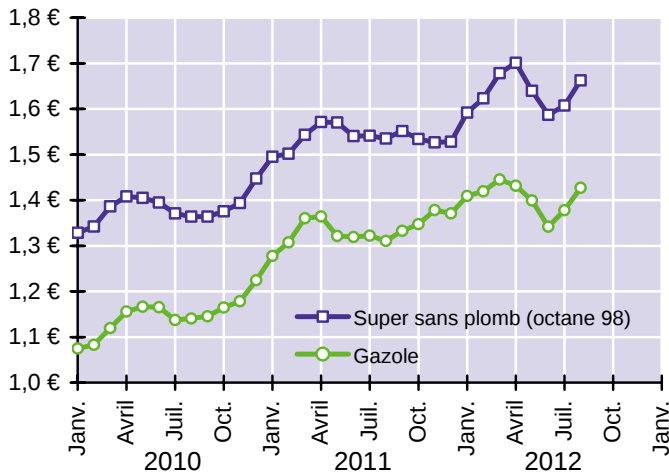


## Prix des carburants : en août, les tarifs ont flirté avec les records du printemps

En août 2012, le prix de vente au détail du litre des carburants automobiles s'est élevé, en moyenne sur le territoire national, à 1,66 € pour le super sans plomb 98 (+ 8,3 % par rapport à août 2011) et 1,43 € pour le gazole (+ 8,9 %). Au cours de la dernière semaine d'août, les tarifs ont néanmoins sensiblement reculé sous l'effet des mesures gouvernementales. Le repli ainsi observé, environ six centimes par litre, a été consenti à parts égales par l'État (au travers d'une baisse de trois centimes de la TICPE, effective jusqu'à la fin novembre) et les distributeurs de carburants.

Graphique 7

**Prix du litre de carburant automobile TTC \* (en €)**

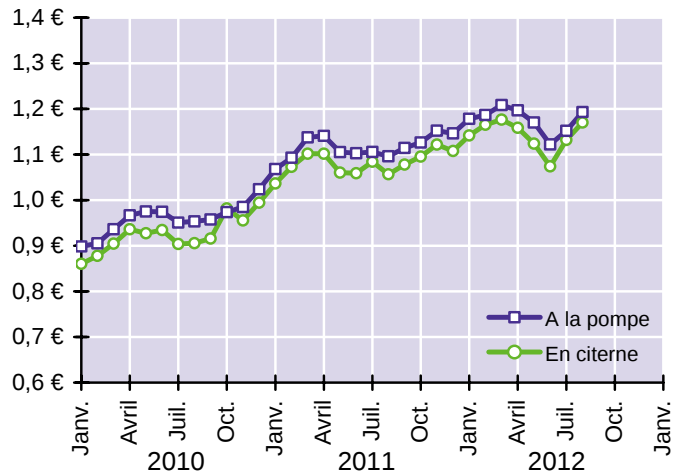


Source : Direction générale de l'Énergie et du Climat - DIREM  
\* Prix à la pompe toutes taxes comprises (TVA, TICPE et autres taxes)

En août 2012, le prix du litre de gazole payé par les entreprises de transport routier (c'est à dire hors TVA) est d'environ 1,18 € en moyenne sur l'ensemble du territoire français. Par rapport à août 2011, il s'est accru de 8,9 % pour le gazole à la pompe et de 10,7 % pour celui livré en vrac par camion citerne. Au cours de l'été, le renchérissement du prix du gazole a reflété la montée des cours du brut, conséquence de la résurgence des tensions géopolitiques iraniennes et d'une augmentation saisonnière de la demande mondiale de pétrole.

Graphique 8

**Prix du litre de gazole hors TVA (en €)**



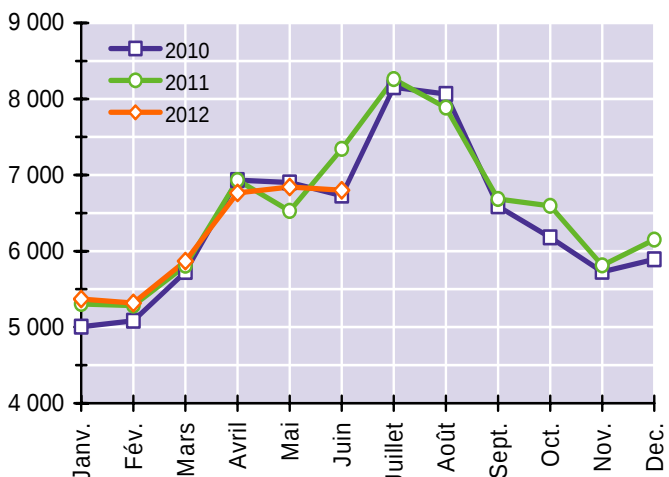
Source : Comité National Routier

## Trafics autoroutiers : la circulation des VL et des PL s'est contractée lors du printemps

En juin 2012, A.S.F. et COFIROUTE ont comptabilisé 6,80 millions de véhicules légers aux gares de péage situées en Pays de la Loire, contre 7,34 millions douze mois plus tôt (- 7,4 %). Ce recul, inédit par son ampleur au cours des vingt dernières années, est la triple conséquence d'un profil calendaire défavorable (aucun jour férié, contre le pont de l'Ascension et le week-end élargi de la Pentecôte en juin 2011), du maintien du prix élevé des carburants (cf. graphique 7) et de l'augmentation du chômage qui ont limité les déplacements privés et professionnels des ménages.

Graphique 9

**Trafic autoroutier des véhicules légers (en milliers de VL)**

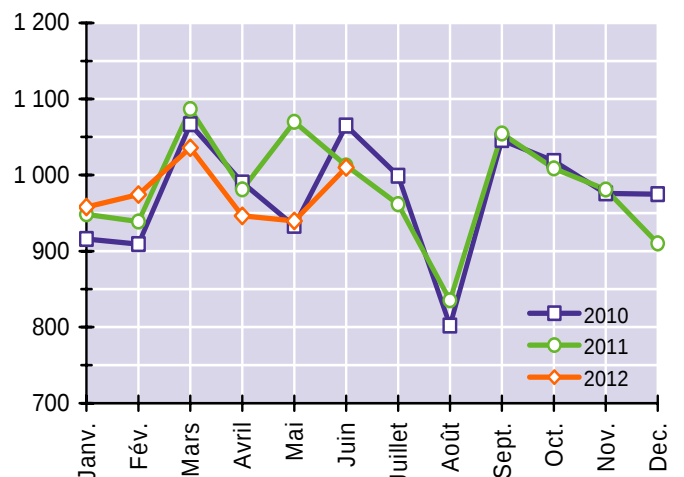


Sources : A.S.F., COFIROUTE (comptages des entrées et sorties aux gares de péage du réseau autoroutier concédé des Pays de la Loire)

Environ 1,01 million de poids lourds ont été recensés aux gares de péage des Pays de la Loire en juin 2012, représentant une baisse de 0,3 % par rapport au niveau atteint un an auparavant. Ce recul mensuel est le 4<sup>ème</sup> d'affilée. Une période de repli aussi longue ne s'était plus produite depuis la récession économique de 2009. Elle provient, comme sa devancière, de la dégradation de l'activité manufacturière des chargeurs du Grand Ouest. Sur les douze derniers mois, les trafics autoroutiers de poids lourds s'affichent en retrait de 2,0 % dans la région. Il y a un an, ils progressaient de 3,0 %.

Graphique 10

**Trafic autoroutier des poids lourds (en milliers de PL)**

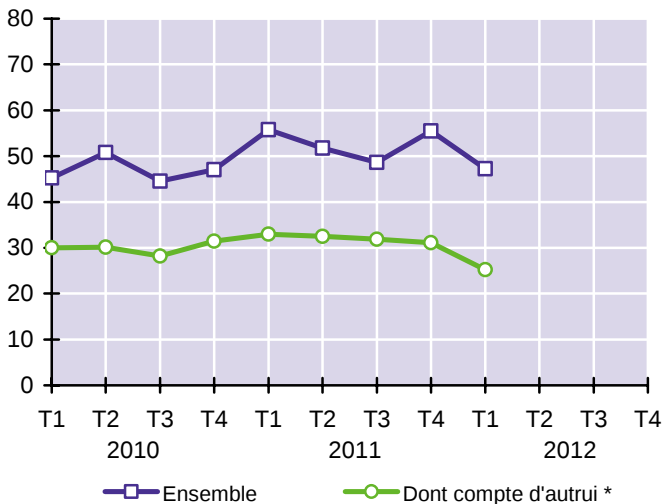


## Transports routiers de marchandises : les trafics ont dévissé en début d'année 2012

Au 1<sup>er</sup> trimestre de 2012, l'activité de transport routier de marchandises générée par la région des Pays de la Loire (considérée en tant que lieu de chargement ou de déchargement) s'est fortement détériorée. Le volume transporté par le pavillon national (47,2 millions de tonnes) a ainsi reculé de 15 % comparé à celui du 1<sup>er</sup> trimestre de 2011. Ce repli intervient après huit trimestres consécutifs de

croissance. Il a principalement concerné les flux internes en chute de 26 %. En cumul annuel, les tonnages transportés demeurent favorablement orientés (+ 2,5 % par rapport aux douze mois précédents). Comme on l'observe habituellement en période de ralentissement économique, le compte propre a tiré son épingle du jeu (+ 9 % sur un an), tandis que l'activité du compte d'autrui s'est inscrite en repli de 2 %.

Graphique 11  
Flux routiers de marchandises (en millions de tonnes)

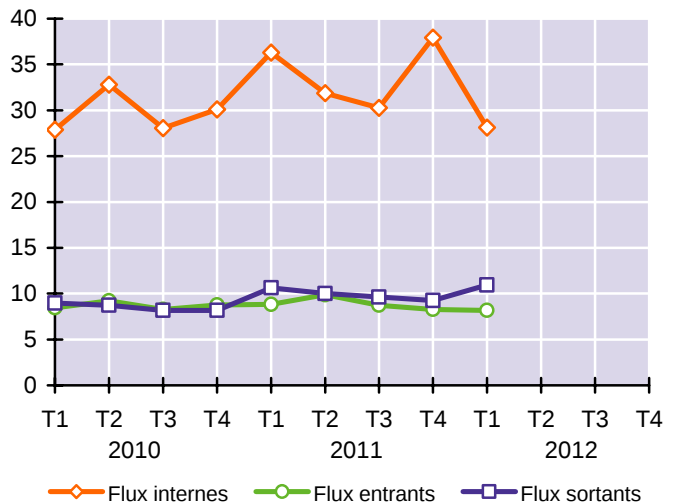


Source : Ministère de l'Écologie, du Développement durable et de l'Énergie (fichier TRM)

Champ : véhicules utilitaires de moins de 16 ans d'âge et d'au moins 3,5 tonnes de P.T.A.C. (transit et pavillon étranger non compris)

\* Compte d'autrui : activité des entreprises du secteur des transports, acheminant à ce titre des marchandises pour le compte de leurs clients

Graphique 12  
Flux routiers par sens (en millions de tonnes)

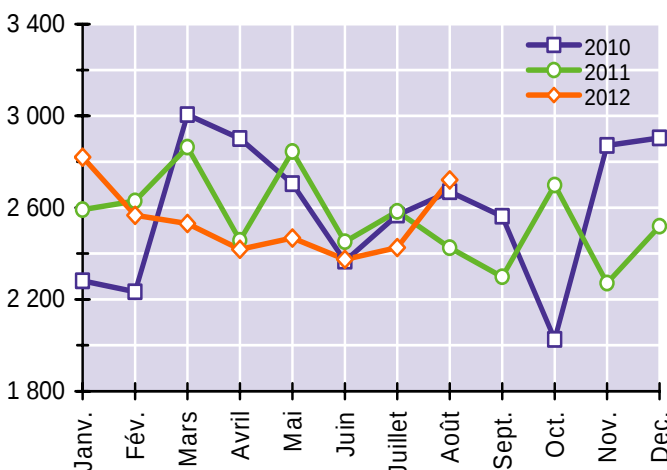


## Trafic du port de Nantes Saint-Nazaire : l'activité s'est redressée en août

En août 2012, le trafic extérieur du Grand Port Maritime s'est élevé à 2 721 000 tonnes, en progression de 12 % par rapport à août 2011. Cette reprise fait suite à une longue période de treize mois où les trafics portuaires n'avaient cessé de fléchir dans l'estuaire de la Loire, exceptions faites des sursauts éphémères d'octobre 2011 et janvier 2012. Le redressement du mois dernier provient principalement des entrées de pétrole brut (+ 36 %), des trafics oléagineux (+ 62 %) et des sorties de céréales (+ 131 %). En revanche, l'effondrement des importations de gaz naturel (- 49 %) s'est poursuivi.

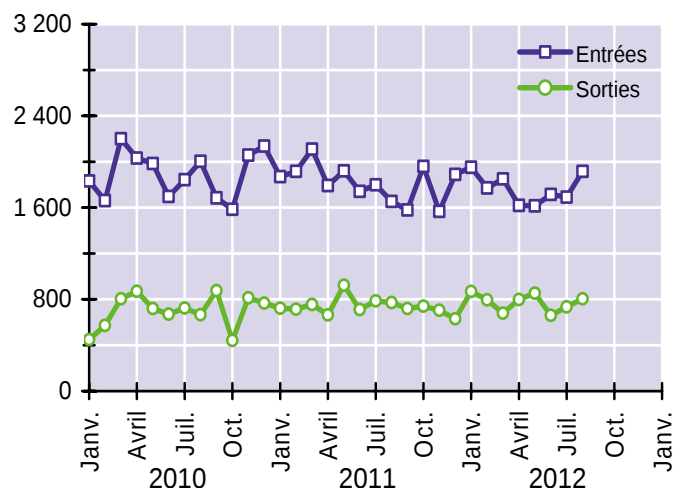
En cumul annuel, avec la chute des tonnages observée jusqu'en juillet, le trafic extérieur du port est orienté à la baisse. Il s'établit, à la fin du mois d'août, à 30,0 millions de tonnes (- 3,8 % par rapport aux douze mois précédents). Si le repli des entrées de marchandises, en particulier des vrac liquides, est marqué (- 4,9 %), les flux sortants ont mieux résisté (- 1,0 %). Ils représentent désormais 30 % du trafic total du port. Le trafic de conteneurs a progressé de 4,0 % et tend à se rapprocher de la barre des deux millions de tonnes transportées sur un an.

Graphique 13  
Trafic extérieur total (en milliers de tonnes)



Source : Port Atlantique Nantes Saint-Nazaire (direction commerciale, service prospective et économie)

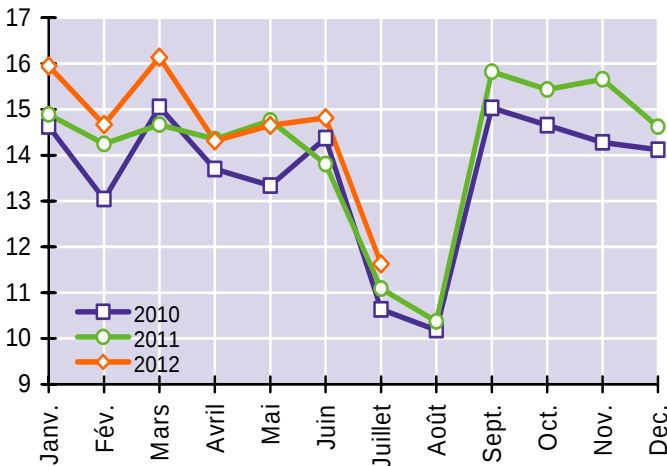
Graphique 14  
Trafic extérieur par sens (en milliers de tonnes)



## Transports collectifs urbains : la fréquentation s'accroît tendanciellement de 5 %

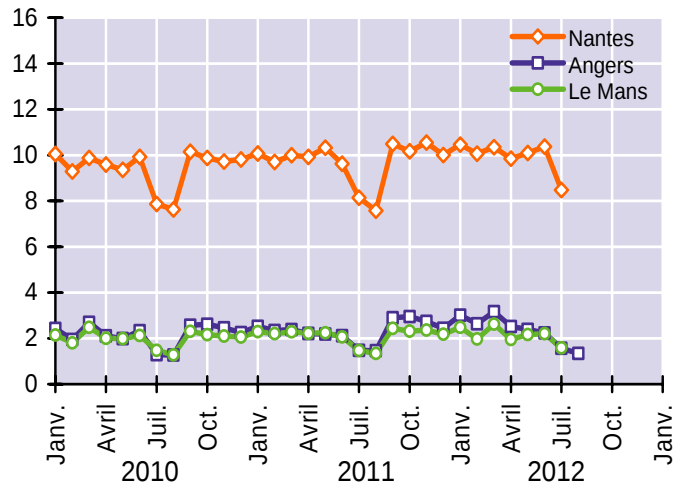
En juillet 2012, 11,6 millions de voyages ont été recensés dans les trois principaux réseaux de transports publics urbains des Pays de la Loire (Nantes, Angers et Le Mans). Cette fréquentation en hausse de 4,9 % par rapport à celle de juillet 2011 provient en partie d'un nombre élevé de jours ouvrables (22 contre 20 il y a un an). Elle s'explique aussi par le contexte socio-économique (accroissement de la précarité des ménages et du prix de l'essence) et les politiques menées conjointement par les autorités organisatrices et exploitants des réseaux urbains de transport.

Graphique 15  
Fréquentation des TCU (en millions de voyages)



Sources : exploitants des réseaux de transports collectifs urbains de Nantes, Angers et Le Mans (Semitan, Keolis Angers, SETRAM)

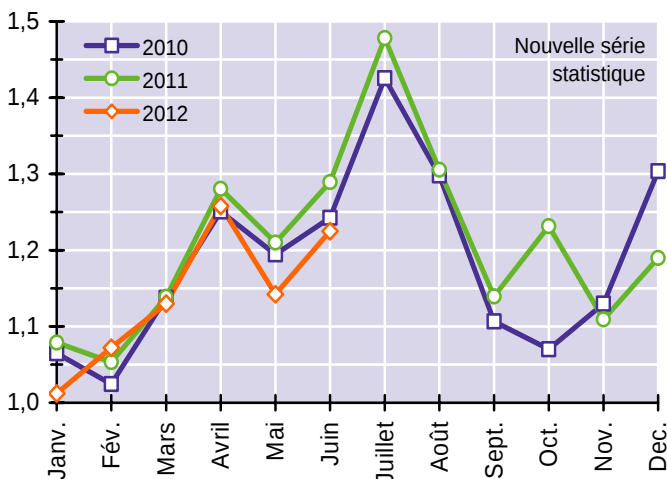
Graphique 16  
Fréquentation par réseau (en millions de voyages)



## Transports ferroviaires de voyageurs : le rythme de croissance du TER fléchit légèrement

En juin 2012, le trafic des trains grande vitesse circulant sur l'axe Atlantique (branches ouest et sud-ouest) s'est élevé à 1,22 milliards de voyageurs-km, en repli de 5,0 % par rapport à juin 2011. Cette baisse mensuelle, singulière dans un contexte d'augmentation du coût d'usage de la voiture, est la quatrième consécutive. Elle serait liée à l'atonie du pouvoir d'achat des ménages et à l'augmentation du nombre de demandeurs d'emplois, ce dernier facteur pesant sur longue distance à la fois sur les déplacements professionnels et les voyages d'agrément.

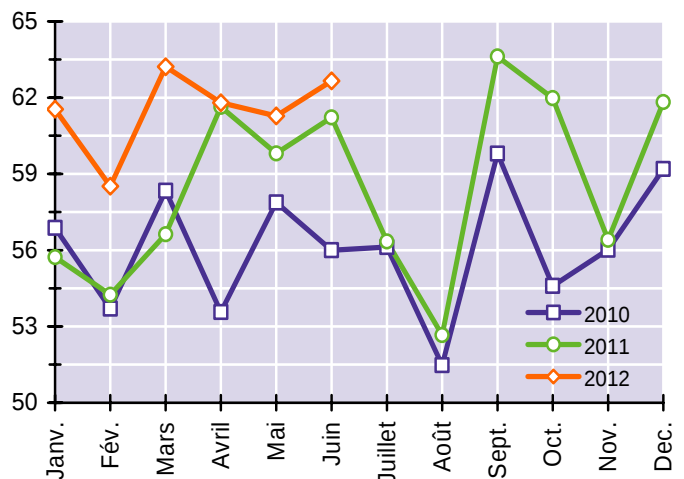
Graphique 17  
Trafic du TGV Atlantique (en milliards de voyageurs-km)



Source : SNCF

En juin 2012, les lignes ferroviaires gérées par la Région des Pays de la Loire et exploitées par la SNCF sous la marque commerciale TER (Transport Express Régional) ont généré un trafic de 62,7 millions de voyageurs-km et transporté 1,35 million de passagers. La hausse du trafic ainsi observée (+ 2,3 % par rapport à juin 2011) est la 15<sup>ème</sup> d'affilée. Elle peut être mise en relation avec la refonte de la tarification, mise en œuvre courant 2011. Le rythme annuel d'accroissement du trafic TER (+ 5,2 % à la fin juin) a toutefois diminué de deux points en l'espace d'un trimestre.

Graphique 18  
Trafic des lignes régionales (en millions de voyageurs-km)



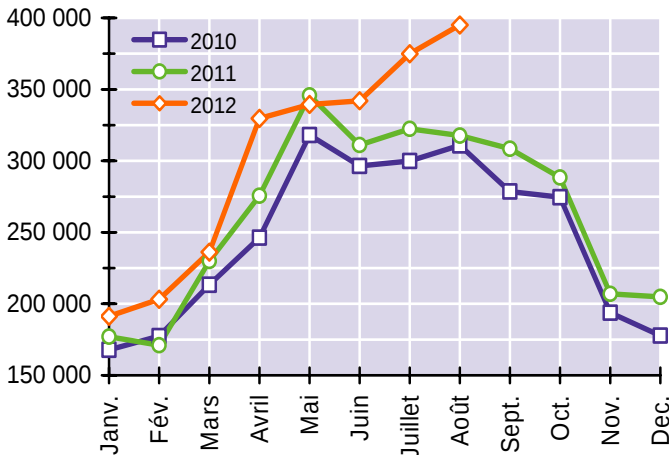
Source : Conseil régional des Pays de la Loire

## Trafic de passagers de l'aéroport de Nantes : l'été 2012 restera dans les annales

Au cours de l'été, l'aéroport Nantes Atlantique a amélioré à deux reprises son record de fréquentation mensuelle qui datait de mai 2011 (345 847 voyageurs hors transit) : 374 945 voyageurs en juillet (+ 16 % par rapport à juillet 2011) puis 395 029 voyageurs en août (+ 24 % par rapport à août 2011). Ces résultats, fruit des très nombreuses créations de lignes intervenues ces derniers mois, illustrent la montée en puissance des compagnies Transavia, Vueling et Volotea. Depuis le début de l'année, parmi les dix premières plates

Graphique 19

### Trafic de passagers de l'aéroport Nantes Atlantique

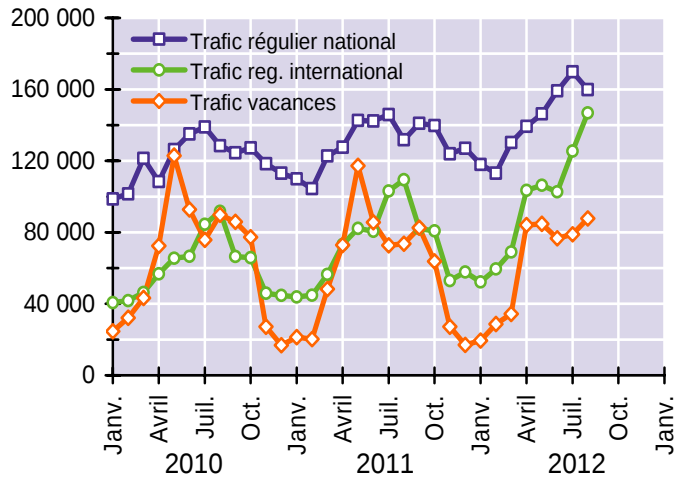


Source : Aéroports du Grand Ouest - Vinci Airports (direction commerciale)

formes françaises, Nantes détient la deuxième meilleure progression du trafic de passagers (après Marseille) avec un taux de croissance de 12 %. Sur les douze derniers mois, la fréquentation globale de l'aéroport (3,42 millions de passagers, un niveau jamais observé jusqu'alors) a augmenté de 11 %. Le segment des vols réguliers s'est montré le plus dynamique (+ 16 % dont + 27 % pour les seules destinations européennes) et représente dorénavant 79 % de l'activité voyageur de Nantes Atlantique.

Graphique 20

### Trafic de passagers de l'aéroport par segment

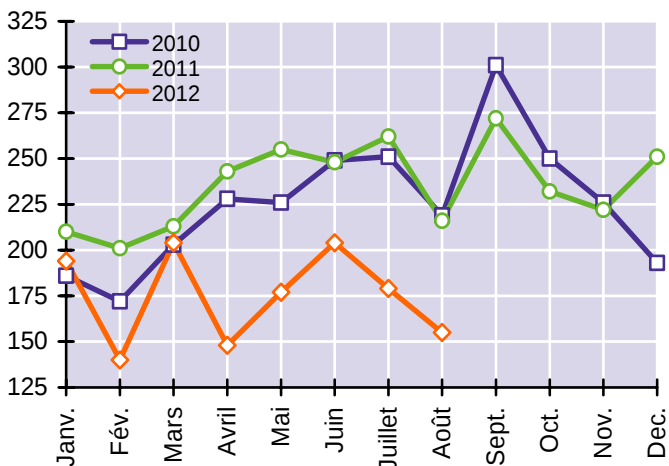


## Accidents de la route : la tendance à la baisse s'est accentuée au cours de l'été

Selon le dispositif de remontées rapides assurées par les forces de l'ordre, 155 accidents corporels ont été recensés sur les routes de la région en août 2012. Ce chiffre, en repli de 28 % comparé au mois d'août 2011, est, après ceux de février (140 accidents) et avril dernier (148), le plus bas du dernier demi-siècle. Le contexte économique et sociale (prix de l'essence en hausse et montée du chômage) aurait contribué à la contraction des trafics routiers, et en corollaire du nombre d'accidents (- 16 % en cumul annuel).

Graphique 21

### Nombre d'accidents corporels de la circulation



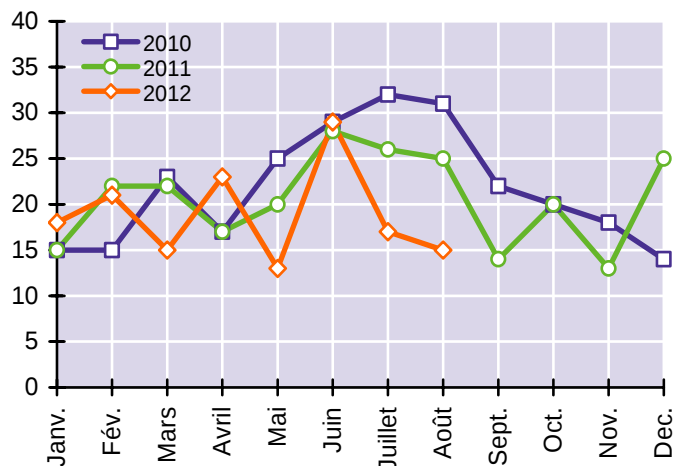
Source : Observatoire régional de sécurité routière des Pays de la Loire

NB - Les données des cinq derniers mois sont des estimations provisoires issues des remontées rapides extrapolées.

Le nombre de personnes tuées, lors d'accidents de la route ou dans les trente jours qui suivent, s'est élevé à 15 en août 2012, en baisse de 40 % par rapport à août 2011 (25 morts). Ce recul confirme la nette amélioration observée en juillet : la mortalité routière avait chuté de 35 %, principalement en raison de conditions météorologiques inhabituelles (fort déficit d'ensoleillement), à l'origine de la baisse des trafics de loisir. Sur un an, le repli de la mortalité est plus faible (- 10 %), en raison des résultats mitigés du début d'année.

Graphique 22

### Nombre de tués (à 30 jours)



## Méthodologie (définitions et sources statistiques)

### Démographie des entreprises de transport

Les créations et défaillances d'entreprise sont celles du secteur des transports (section H de la NAF) et de ses deux principaux composants : le TRM (sous-classes 49.41A à 49.42Z) et le TRV (sous-classes 49.31Z à 49.39B).

Les défaillances proviennent du BODACC (Bulletin officiel d'annonces civiles et commerciales). Afin de neutraliser l'effet des aléas techniques de publication, les séries sont diffusées en date de jugement. Néanmoins, il faut un trimestre pour obtenir 98 % des jugements effectués au cours d'un mois donné.

Les défaillances d'entreprises couvrent l'ensemble des jugements prononçant, soit l'ouverture d'une procédure de redressement judiciaire, soit directement la liquidation judiciaire. Elles ne tiennent pas compte de l'issue des procédures : liquidation, redressement par continuation ou reprise. Les liquidations qui font suite à une défaillance ne représentent qu'une partie (entre 10 % et 20 %), variable avec le temps et le secteur d'activité, de l'ensemble des cessations d'entreprises.

### Marché du travail des transports

Les statistiques des demandeurs d'emploi comptabilisent le volume de personnes inscrites à Pôle emploi le dernier jour du trimestre considéré. Les chômeurs tenus de faire des actes positifs de recherche d'emploi sont regroupés dans les catégories A (sans emploi), B (ayant exercé au cours du mois une activité réduite de 78 heures ou moins) et C (de plus de 78 heures).

Les demandeurs d'emploi peuvent être ventilés selon le secteur d'activité antérieur. Le graphique 3 se focalise ainsi sur le niveau des sorties d'emploi des entreprises dont l'activité principale relève des transports, indépendamment du métier précédemment exercé.

Le marché du travail des transports peut aussi être défini par le métier recherché. Le graphique 4 porte sur cette approche, traitant spécifiquement des demandeurs d'emploi postulant pour les métiers de la conduite routière de marchandises. Ces derniers ont été répartis en deux ensembles issus de regroupements de positions élémentaires du ROME (répertoire des métiers de Pôle emploi) : courses et livraison par tournées sur courte distance (codes N4104 et N4105) et conduite de transport de marchandises sur longue distance (code N4101).

### Immatriculations de véhicules

Les véhicules utilitaires sont composés des cinq ensemble suivants : camionnettes, camions, remorques lourdes, semi-remorques et tracteurs routiers.

En 2010, le FCA (Fichier central des automobiles) géré depuis les années 1970 par l'Association Auxiliaire de l'Automobile, a été remplacé par le SIDIV (Système d'information décisionnel sur l'immatriculation des véhicules), géré directement par le ministère en charge des transports.

Cet outil n'étant pas encore stabilisé, les données ne sont actuellement plus transmises avec les mêmes niveaux de régularité, détail et consolidation qu'auparavant.

### Prix des carburants

Pour la composante « prix à la pompe », l'information a pour source la Direction des ressources énergétiques et minérales (DIREM). Les sociétés distribuant des carburants dans les réseaux de stations service ou en grandes surfaces sont tenues de lui communiquer, chaque semaine, les prix effectivement acquittés par le consommateur final. Pour la composante « prix à la cuve », l'information est issue d'une enquête par sondage menée auprès des sociétés pétrolières par le Comité National Routier (C.N.R.).

Le prix du gazole payé par les transporteurs routiers est exonéré de la T.V.A. à 19,6 %. Les transporteurs exploitant des véhicules de plus de 7,5 tonnes de PTAC récupèrent également une partie de la TICPE (Taxe Intérieure sur la Consommation des Produits Énergétiques), à raison d'environ 4,5 € par hectolitre.

### Trafics autoroutiers

Les données sont issues de dénombrements exhaustifs effectués par A.S.F. (Autoroutes du Sud de la France) et COFIROUTE aux échangeurs et barrières de péage situés en Pays de la Loire.

### Flux routiers de marchandises

L'enquête permanente sur l'utilisation des véhicules de transport routier de marchandises (dite enquête TRM) est obligatoire. Chaque utilisateur dont le véhicule est tiré au sort dans le fichier des cartes grises est interrogé sur l'activité de ce véhicule pendant une semaine de référence.

Les données concernent les tonnages chargés ou déchargés en Pays de la Loire sans considération de la localisation géographique de l'entreprise (ou de l'établissement) qui utilise les véhicules. Elles ne reflètent pas l'ensemble du trafic ligérien : elles ne tiennent pas compte des transports qui ne font que traverser la région (transit routier) ou qui sont effectués sous pavillon étranger.

Les données sont provisoires ; elles deviennent définitives à l'occasion de l'alimentation de Sitra-M lors du second semestre de l'année n+1. Elles portent d'une part sur l'ensemble des flux (compte propre + compte d'autrui), d'autre part sur le seul compte d'autrui. Les données sur le compte propre peuvent être restituées par différence mais manquent de fiabilité.

### Trafic du port de Nantes Saint-Nazaire

Les statistiques fournies par le Grand Port Maritime de Nantes Saint-Nazaire sont issues de bilans provisoires mensuels. Elles ne comprennent pas les flux internes du port, constitués du trafic fluvio-maritime entre les différents sites de l'estuaire de la Loire.

### Fréquentation des transports collectifs urbains

La collecte des données est effectuée auprès des exploitants de Nantes, Angers et Le Mans. Ces 3 réseaux représentent plus de 85 % de la fréquentation régionale des transports publics urbains.

Les méthodes de calcul de cette fréquentation sont variables d'un réseau à l'autre. Il convient de distinguer ceux dotés de la billettique, qui ont une connaissance précise et continue de l'usage de leurs services, des autres réseaux pour lesquels les voyages sont estimés à partir de clés de mobilité. Pour ces derniers, si le nombre de voyages issus de la vente de tickets peut être connu avec précision, la fréquentation des détenteurs d'autres formules tarifaires fait l'objet d'estimations.

### Trafic ferroviaire de voyageurs

Deux types de services ferroviaires maillent le territoire régional : un service grandes lignes principalement constitué du TGV Atlantique et un service local, le Transport Express Régional, pour lequel la Région des Pays de la Loire est devenue en 1997 autorité organisatrice dans le cadre de la décentralisation.

### Trafic de passagers de l'aéroport de Nantes


Les statistiques mensuelles de l'Aéroport Nantes Atlantique donnent la répartition du trafic de passagers par type de vol (régulier / nolisé). Par opposition au trafic régulier, le trafic nolisé se définit comme l'ensemble des vols affrétés ponctuellement par des voyageurs et non commercialisés par les compagnies aériennes.

### Accidents de la route


Les chiffres présentés ici concernent les accidents survenus sur le territoire des Pays de la Loire. Les données des 4 ou 5 derniers mois reposent sur un dispositif de remontées rapides transmises par les services de la Police et de la Gendarmerie nationales. Il s'agit d'estimations provisoires des résultats mensuels, offrant une marge d'erreur moyenne inférieure à 5 %. Elles sont établies par extrapolation afin de compenser les décès tardifs sous 30 jours et de pallier divers autres écarts structurels entre remontées rapides et données définitives du fichier national des accidents corporels (dit fichier BAAC). Les estimations provisoires initiales sont ensuite affinées au fur et à mesure de la consolidation du fichier BAAC, jusqu'à l'établissement des chiffres définitifs, validés par les observatoires départementaux de la sécurité routière.

## Pour en savoir plus :


Les séries statistiques brutes de la plupart des indicateurs présentés dans cette note sont disponibles et mises à jour le deuxième mardi de chaque mois sur le site internet de la DREAL à l'adresse suivante : <http://www.pays-de-la-loire.developpement-durable.gouv.fr/indicateurs-et-series-statistiques-a509.html>



PRÉFET  
DE LA RÉGION  
PAYS DE LA LOIRE



**DREAL PAYS DE LA LOIRE**  
Direction régionale de l'Environnement, de l'Aménagement et du Logement



Recherche sur le site

AIR, CLIMAT ET ÉNERGIE
LOGEMENT ET CONSTRUCTION
RESSOURCES NATURELLES ET PAYSAGES
VÉHICULES, SÉCURITÉ ET TRANSPORTS ROUTIERS
INFRASTRUCTURES DE TRANSPORT ET AMÉNAGEMENT
PRÉVENTION DES RISQUES ET NUISANCES
CONNAISSANCE ET ÉVALUATION

Accueil > Connaissance et évaluation > Données par thème > Transports > Conjoncture du secteur des transports > Indicateurs et séries statistiques des transports - Données conjoncturelles (mensuelles et trimestrielles)

**CONNAISSANCE ET ÉVALUATION**

- Evaluation environnementale
- Données par thème
- Logement et construction
- Les risques en région Pays de la Loire
- Ressources naturelles et paysages
- Transports
- Conjoncture du secteur des transports
- Publications statistiques annuelles sur le secteur des transports
- Etudes partenariales INSEE / DREAL
- Etudes
- Publications
- Documentation
- Cartothèque
- Téléchargement des données SIG
- SIGLOIRE
- Prospective territoriale
- Observatoires

### Indicateurs et séries statistiques des transports - Données conjoncturelles (mensuelles et trimestrielles)

8 novembre

**Accès direct**

- ✓ Entreprises du secteur des transports
- ✓ Marché du travail
- ✓ Comptages routiers
- ✓ Transport de marchandises
- ✓ Transport de voyageurs

Pour chacun des indicateurs, deux fichiers sont disponibles : la fiche de métadonnées et les données statistiques. La mise à jour des séries (mensuelles ou trimestrielles selon le cas) est effectuée le deuxième mardi de chaque mois. Prochaine actualisation : 13 décembre 2011.

Dans la même rubrique

- ▶ Notes de conjoncture trimestrielles sur les transports

Dans la même rubrique

- ▶ Notes de conjoncture trimestrielles sur les transports

#### Entreprises du secteur des transports

- Créations d'entreprises
  - [Fiche signalétique de la source statistique](#) (format PDF - 72.6 ko)
  - [Séries statistiques \(dernière mise à jour : 13 sept. 2011\)](#) (format PDF - 79.3 ko)
- Défaillances d'entreprises
  - [Fiche signalétique de la source statistique](#) (format PDF - 74.8 ko)
  - [Séries statistiques \(dernière mise à jour : 13 sept. 2011\)](#) (format PDF - 79.4 ko)

#### Marché du travail

- Demandeurs d'emploi dans le secteur des transports
  - [Fiche signalétique de la source statistique](#) (format PDF - 72.4 ko)
  - [Séries statistiques \(dernière mise à jour : 13 sept. 2011\)](#) (format PDF - 80 ko)
- Demandeurs d'emploi des métiers de la conduite
  - [Fiche signalétique de la source statistique](#) (format PDF - 28.6 ko)
  - [Séries statistiques \(dernière mise à jour : 13 sept. 2011\)](#) (format PDF - 80 ko)

#### Comptages routiers

- Trafics autoroutiers
  - [Fiche signalétique de la source statistique](#) (format PDF - 80.1 ko)
  - [Séries statistiques \(dernière mise à jour : 13 sept. 2011\)](#) (format PDF - 79.4 ko)

#### Transport de marchandises

- Flux des véhicules de transport routier de marchandises
  - [Fiche signalétique de la source statistique](#) (format PDF - 76.3 ko)
  - [Séries statistiques \(dernière mise à jour : 11 oct. 2011\)](#) (format PDF - 79.2 ko)
- Immatriculations de véhicules utilitaires neufs
  - [Fiche signalétique de la source statistique](#) (format PDF - 72.7 ko)
  - [Séries statistiques \(dernière mise à jour : 12 juil. 2011\)](#) (format PDF - 80.2 ko)
- Prix du gazole professionnel
  - [Fiche signalétique de la source statistique](#) (format PDF - 73.9 ko)
  - [Séries statistiques \(dernière mise à jour : 8 nov. 2011\)](#) (format PDF - 80.6 ko)
- Trafic extérieur du Grand Port Maritime de Nantes Saint-Nazaire
  - [Fiche signalétique de la source statistique](#) (format PDF - 71.8 ko)
  - [Séries statistiques \(dernière mise à jour : 8 nov. 2011\)](#) (format PDF - 77.7 ko)

#### Transport de voyageurs

- Immatriculations de véhicules particuliers neufs
  - [Fiche signalétique de la source statistique](#) (format PDF - 72.8 ko)
  - [Séries statistiques \(dernière mise à jour : 13 sept. 2011\)](#) (format PDF - 84.4 ko)
- Fréquentation des lignes régionales de voyageurs
  - [Fiche signalétique de la source statistique](#) (format PDF - 79.1 ko)
  - [Séries statistiques \(dernière mise à jour : 8 nov. 2011\)](#) (format PDF - 77.4 ko)
- Trafic de passagers de l'aéroport international Nantes Atlantique
  - [Fiche signalétique de la source statistique](#) (format PDF - 71.4 ko)
  - [Séries statistiques \(dernière mise à jour : 8 nov. 2011\)](#) (format PDF - 83.3 ko)

## La conjoncture des transports en Pays de la Loire

Service connaissance des territoires et évaluation  
Division de l'observation, des études et des statistiques

34 Place Viarme - BP 32 205  
44022 Nantes Cedex 1  
Tél. 02 40 99 58 13

Directeur de la publication :  
Hubert Ferry-Wilczek

ISSN : 2109-0025

© DREAL 2012

**Prochaine parution de la note de conjoncture : mi-décembre 2012**

**Document téléchargeable sur le site internet de la DREAL :**  
<http://www.pays-de-la-loire.developpement-durable.gouv.fr/notes-de-conjoncture-a536.html>

**Rédaction et mise en forme :**  
**Denis DOUILLARD**  
[denis.douillard@developpement-durable.gouv.fr](mailto:denis.douillard@developpement-durable.gouv.fr)