



ATELIER REGIONAL– VENDREDI 4 NOVEMBRE 2016

POUR UN DEVELOPPEMENT RAISONNE DES BOURGS EN MILIEU RURAL

ATELIERS « HORS LES MURS » - ASSE LE BERENGER 2014 - SAINT AIGNAN SUR ROE 2015 – ST DENIS-DE-GASTINES 2016

Partenariat DDT Mayenne Service Planification – Ecole de Paris-Belleville- Master 1
Marc Botineau et Anne Maguéro / architecte et paysagiste conseils Gaël Huitorel et Alexandre Morais enseignants EAPB



LA MAYENNE, TERRITOIRE RURAL



QUELS OUTILS POUR SENSIBILISER LES ELUS ?



LE WORKSHOP, UN ATELIER A LA CAMPAGNE



UN PARTENARIAT ENTRE LA DDT ET L'ECOLE D'ARCHITECTURE DE PARIS-BELLEVILLE

LES OBJECTIFS DES ATELIERS

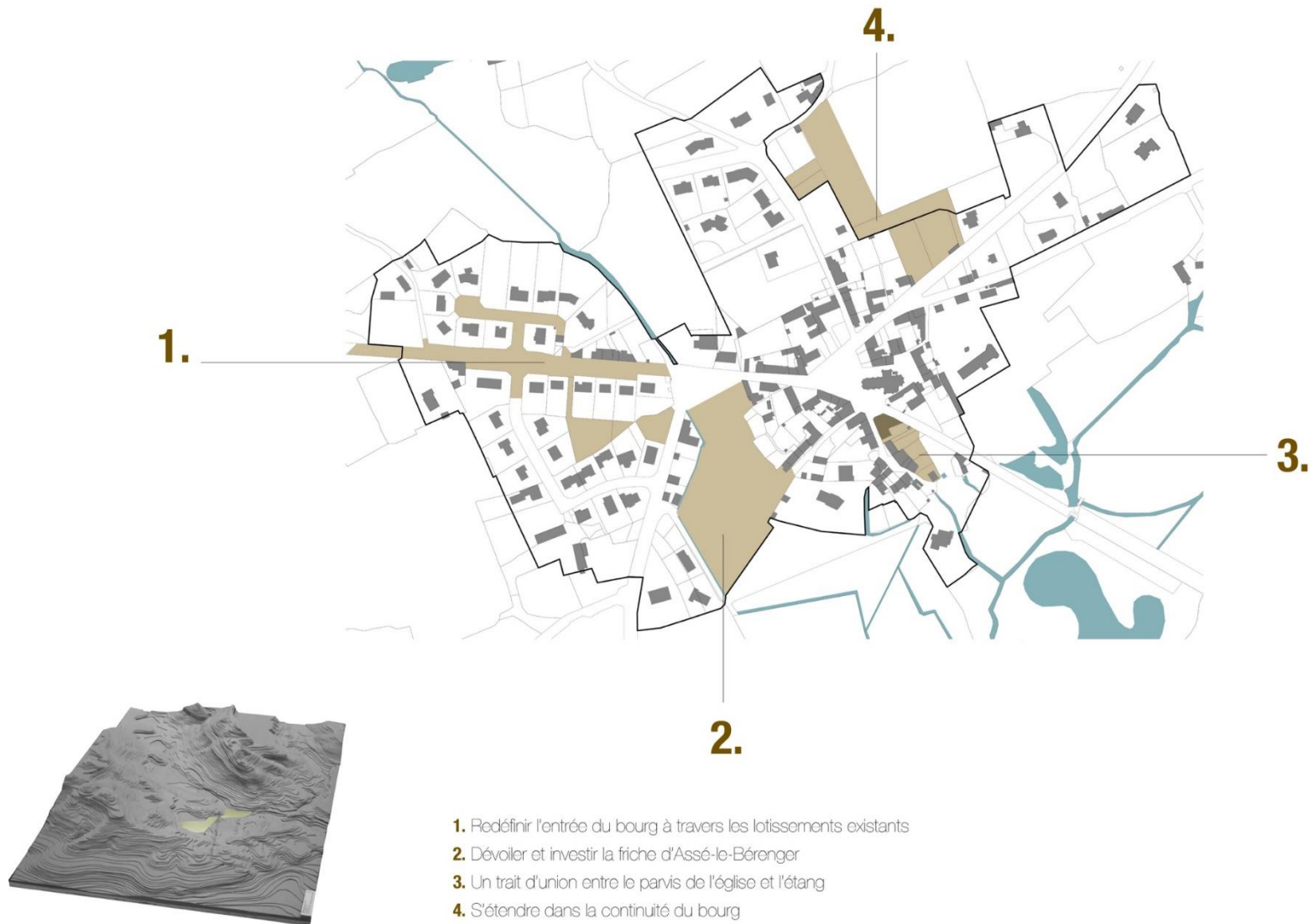
Ces ateliers permettent de débattre de l'espace rural par l'expérience concrète du terrain. Ils témoignent de l'ambition d'initier des projets de façon collective et partagée, pour les accompagner jusqu'à leur réalisation, ou simplement semer quelques petites graines ici et là, pour éveiller une curiosité, une envie de bien faire.



UN ATELIER DE 5 JOURS A LA CAMPAGNE



ASSE LE BERENGER – MAI/JUIN 2014



LES SITES D'INTERVENTIONS



LA MAQUETTE

PERSPECTIVE SYMBOLIQUE ET TRANSVERSALITÉ PARTAGÉE



Vue d'ensemble du projet



Plan masse du projet



L'entrée du verger



Vue depuis l'intérieur du verger



Coupe projet

QUELQUES PROPOSITIONS

Réflexion sur la qualité de l'entrée du bourg et la connexion entre 2 quartiers

RASSEMBLER PAR LE VIDE



Le corridor vert relie et accueille les principaux espaces publics d'Assé-le-Bérenger, la mairie et l'école se retournent vers cet espace redynamisé



PLAN 1:2000

Le nouveau lotissement de maisons en bande s'inscrit en continuité avec le tracé de l'ancien bourg



Ce qui était un arrière devient un avant, des lotissements à disposition rayonnante créent une nouvelle frontalité à l'espace public

QUELQUES PROPOSITIONS

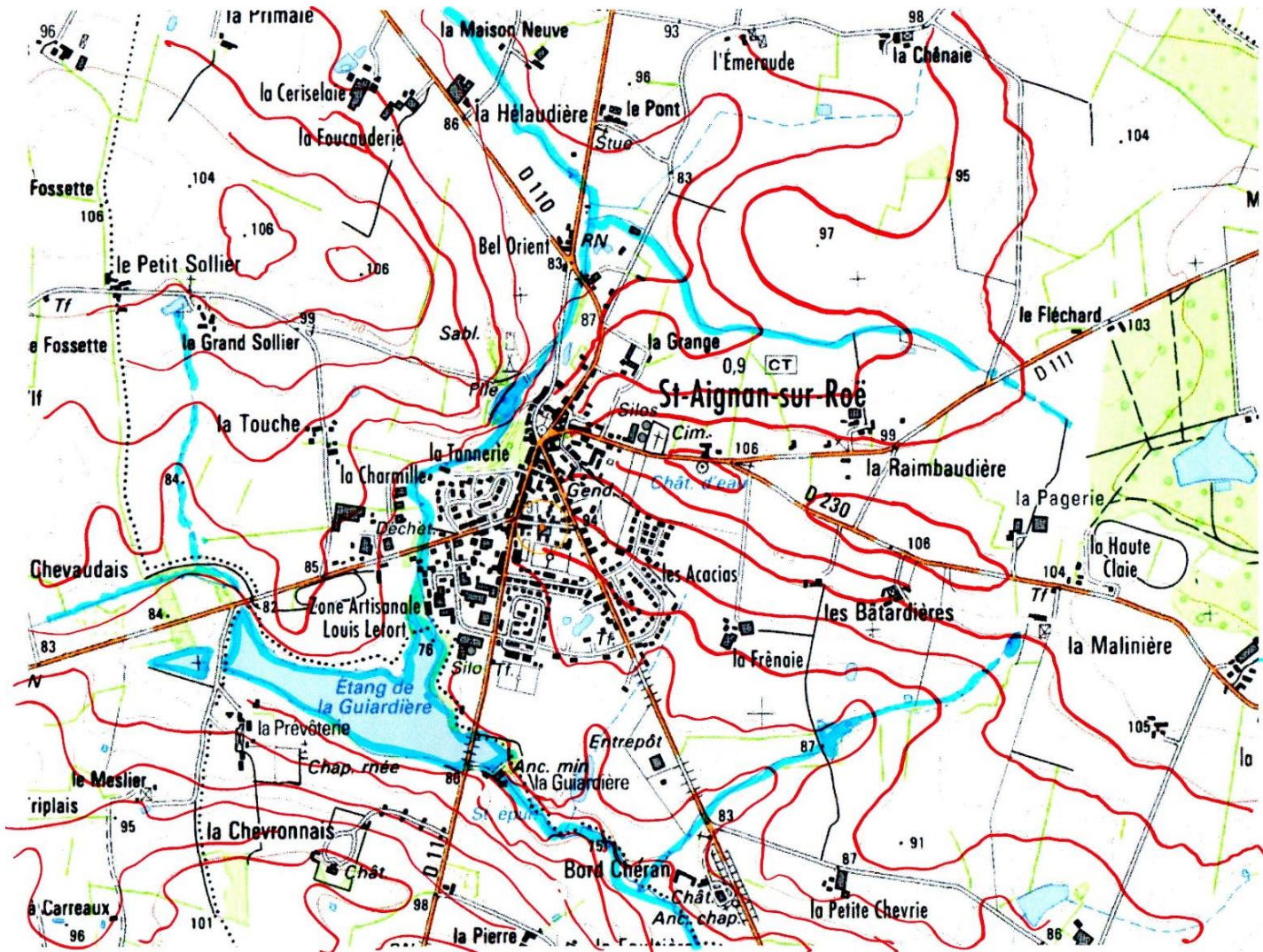
Relier les quartiers par des aménagements paysagers, ouvrir la mairie et de nouvelles constructions sur ces derniers



VERNISSAGE EN MAIRIE D'ASSE-LE-BERENGER

Un petit bourg de 860 habitants situé au nord/ouest de Château-Gontier, entouré de 4 coteaux, traversé par un ruisseau du nord au sud et bordé par un grand étang privé au sud en limite communale.

Un centre historique patrimonial, quelques nouveaux lotissements, 2 secteurs de zones artisanales, des potentialités de développement dans le centre.



SAINT-AIGNAN-SUR-ROË – MAI/JUIN 2015



SAINT-AIGNAN-SUR-ROE – MAI/JUIN 2015

Les échanges sont nombreux avec les membres du conseil municipal

La découverte du bourg par les élèves s'est déroulée sur 2 journées, accompagnés de leurs enseignants : une journée consacrée à l'approche paysagère avec la paysagiste conseil, une journée consacrée à l'approche architecturale et urbaine avec l'architecte conseil.

Les maquettes réalisées préalablement ont permis de comparer documents de travail et découverte des lieux.

Puis les élèves se sont répartis en 5 groupes pour travailler chacun sur un site : analyse et propositions

WORKSHOP HORS LES MURS
"UN AN D'IDEES PROJETS A LA CAMPAGNE"

Maquette : Laurence Baudouin / M2P

RÉVÉLER LE PATRIMOINE DE SAINT-AIGNAN-SUR-ROË EN REQUALIFIANT LE CENTRE BOURG

L'ÉGLISE, LE CÈDRE ET LA MAIRIE

DES PROJETS DE LA QUALITÉ DU PATRIMOINE, LE CÈDRE, L'ÉGLISE ET LE BOURG ANTIQUE

Le projet de réhabilitation du bourg de Saint-Aignan-sur-Roë est un projet de réhabilitation du patrimoine architectural et urbain. Il vise à réqualifier le centre-bourg en mettant en valeur le patrimoine existant et en créant de nouveaux espaces publics de qualité. Le projet est basé sur une analyse approfondie du site et des besoins de la population locale.

Le projet de réhabilitation du bourg de Saint-Aignan-sur-Roë est un projet de réhabilitation du patrimoine architectural et urbain. Il vise à réqualifier le centre-bourg en mettant en valeur le patrimoine existant et en créant de nouveaux espaces publics de qualité. Le projet est basé sur une analyse approfondie du site et des besoins de la population locale.

Le projet de réhabilitation du bourg de Saint-Aignan-sur-Roë est un projet de réhabilitation du patrimoine architectural et urbain. Il vise à réqualifier le centre-bourg en mettant en valeur le patrimoine existant et en créant de nouveaux espaces publics de qualité. Le projet est basé sur une analyse approfondie du site et des besoins de la population locale.

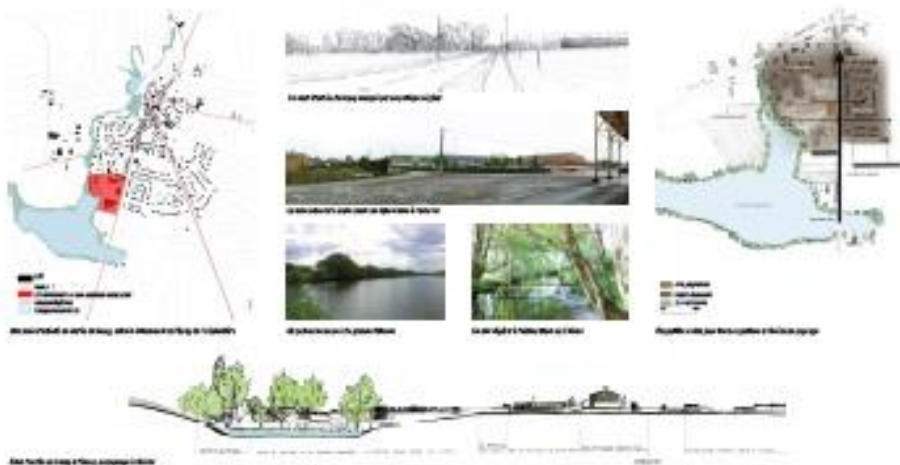
Le projet de réhabilitation du bourg de Saint-Aignan-sur-Roë est un projet de réhabilitation du patrimoine architectural et urbain. Il vise à réqualifier le centre-bourg en mettant en valeur le patrimoine existant et en créant de nouveaux espaces publics de qualité. Le projet est basé sur une analyse approfondie du site et des besoins de la population locale.

Le projet de réhabilitation du bourg de Saint-Aignan-sur-Roë est un projet de réhabilitation du patrimoine architectural et urbain. Il vise à réqualifier le centre-bourg en mettant en valeur le patrimoine existant et en créant de nouveaux espaces publics de qualité. Le projet est basé sur une analyse approfondie du site et des besoins de la population locale.

pcrbs - bureau de conseil

WORKSHOP HORS LES MURS
"UN VILLAGE DE PROJETS À LA CAMPAGNE"

TRANSFORMER LA ZONE ARTISANALE LOUIS LETORT
PAR SON OUVERTURE SUR LE BOURG ET L'ETANG DE LA GUARDIÈRE



LA ZONE ARTISANALE LOUIS LETORT: UNE COHABITATION AUX PORTES DU BOURG



LA ZONE ARTISANALE LOUIS LETORT: UNE COHABITATION AUX PORTES DU BOURG

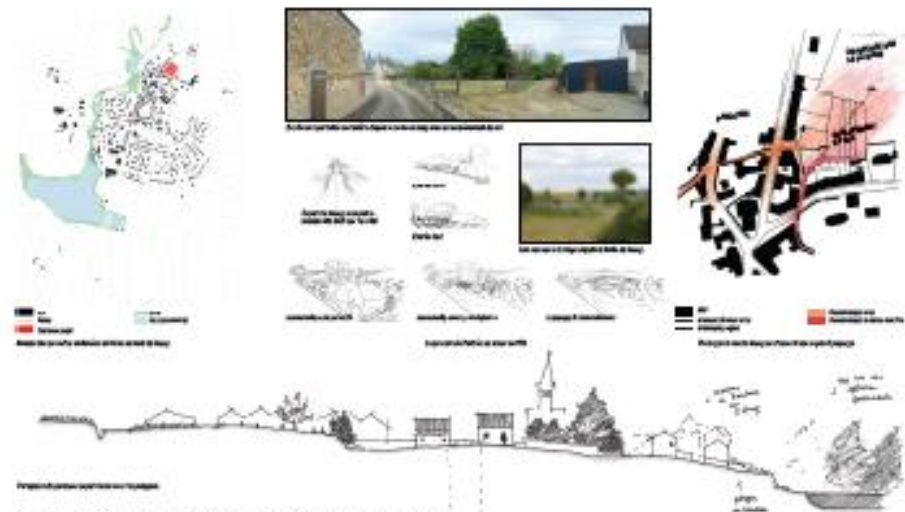
Le projet de transformation de la zone artisanale Louis Letort vise à créer une cohabitation harmonieuse entre logements résidentiels et locaux commerciaux. L'objectif est de densifier le tissu urbain tout en préservant les caractéristiques architecturales et paysagères de ce secteur.

Le projet se traduit par la construction de nouvelles habitations individuelles et collectives, ainsi que de locaux commerciaux adaptés aux besoins de la zone. Les espaces verts et les équipements publics sont également intégrés au plan d'aménagement.



WORKSHOP HORS LES MURS
"UN VILLAGE DE PROJETS À LA CAMPAGNE"

HABITER LA LIÈRIÈRE ENTRE LE CENTRE BOURG DE SAINT-AIGNAN-SUR-ROË ET LE BOCAGE



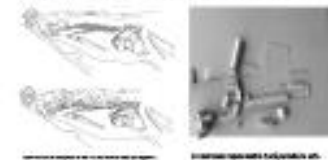
PROLONGER LE COEUR DU BOURG VERS LE LOINTAIN



PROLONGER LE COEUR DU BOURG VERS LE LOINTAIN

Le projet de transformation de la zone artisanale Louis Letort vise à créer une cohabitation harmonieuse entre logements résidentiels et locaux commerciaux. L'objectif est de densifier le tissu urbain tout en préservant les caractéristiques architecturales et paysagères de ce secteur.

Le projet se traduit par la construction de nouvelles habitations individuelles et collectives, ainsi que de locaux commerciaux adaptés aux besoins de la zone. Les espaces verts et les équipements publics sont également intégrés au plan d'aménagement.





LE VERNISSAGE EN MAIRIE

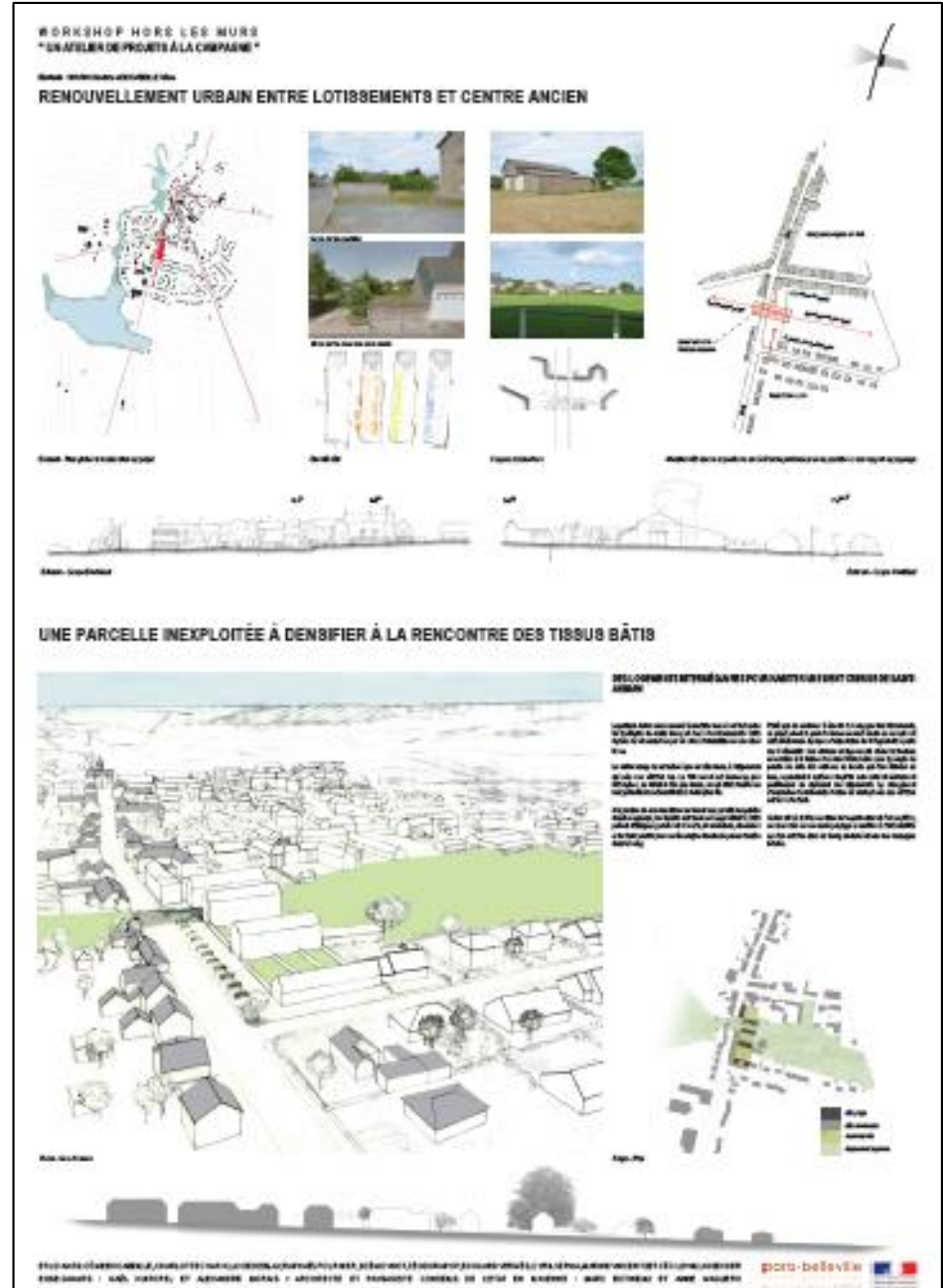
le matin en présence du Préfet et des élus et l'après midi accompagnement des habitants



ECHANGES AVEC LE PUBLIC

SAINT AIGNAN SUR ROE – PHASE OPERATIONNELLE

Suite à cet atelier les élus ont retenu une première phase d'intervention : un projet de renouvellement urbain au cœur du bourg, limitant ainsi l'extension urbaine sur les terres agricoles. C'est l'occasion d'élargir le périmètre de réflexion et d'intégrer tous les projets de la commune.



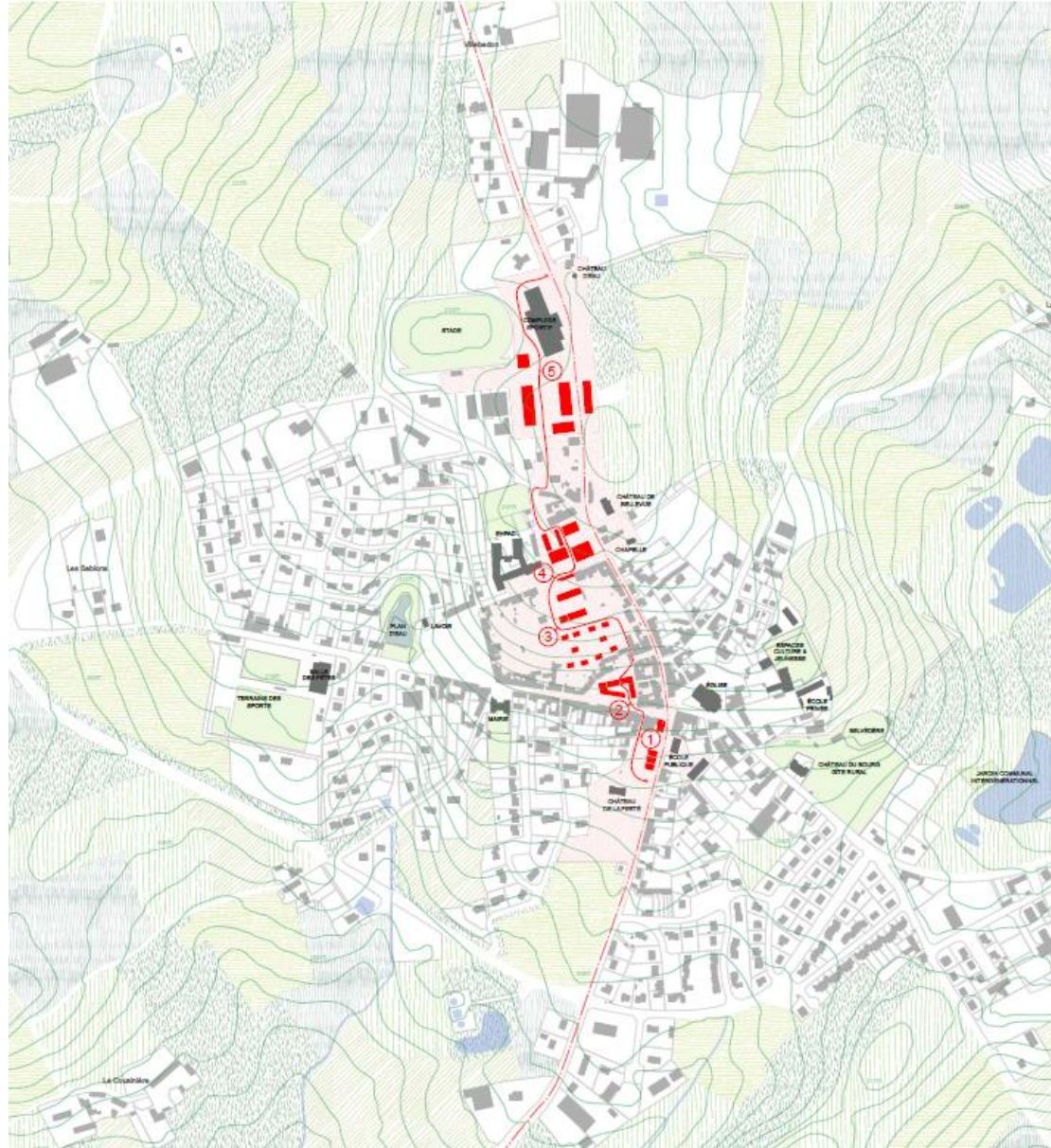
SAINT-DENIS-DE-GASTINES - 2016



Découvrir, comprendre, analyser, poser des questions afin d'appréhender l'identité du centre bourg et définir des enjeux



DES PROPOSITIONS AXEES SUR LA CIRCULATION PIETONNE NORD/SUD

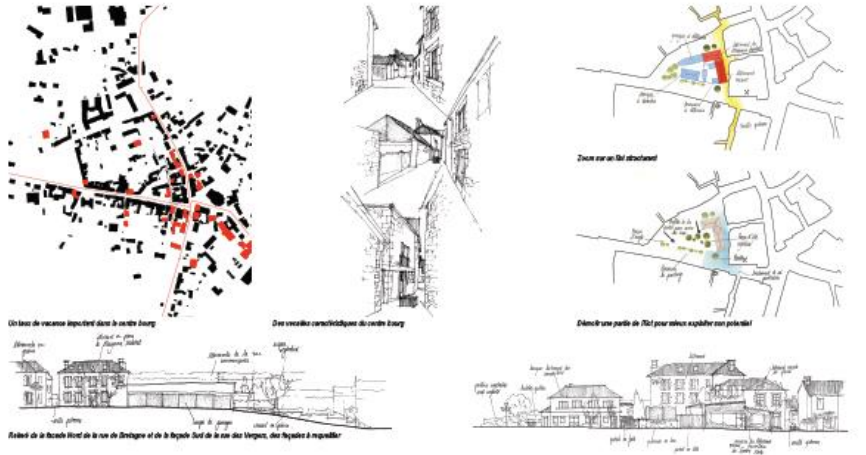


5 SITES EXPLORÉS – 5 PROPOSITIONS

WORKSHOP RURAL #3

FACE À LA VACANCE EN CENTRE BOURG : REPENSER UN ÎLOT STRUCTURANT DANS SA GLOBALITÉ

Etudiants: Aïcha BAGLE & Marc FOUJADET



Un lieu de vacances important dans le centre bourg
Des volumes caractéristiques du centre bourg
Régularité de la façade Nord de la rue de Strasbourg et de la façade Sud de la rue des Vergers, des Vergers à réqualifier

RELIER, OUVRIR ET DENSIFIER POUR REVITALISER UN ILOT DE CENTRE BOURG



Rendre l'îlot plus attractif, créer un lieu de rencontre



DOT 30 MARNE, COMMANDE DE SAINT-DENIS DE GASTINES & ECOLE NATIONALE SUPÉRIEURE D'ARCHITECTURE DE PARIS-BELLEVILLE (LICENCE 3 – MASTER 1) 2015-2016 SEMESTRE 2
Espace: Gail Hérin et Alexandre Morin / Architecte et Paysagiste Conseil de l'Etat du département de la Mayenne - Marc Dubreux et Anne Maguère / Enceinteur - Christine Serio
Etudiants: Aïcha Bagle, Magali Chabot, Arthur de Laubert, Amélie Ficher, Marie Fouquet, Lucile Lanté, Maxime Levesque, Clémence Martini, Valérie Nouraud, Quentin Olier, Aurélien Puy



WORKSHOP RURAL #3

HABITER UN GRAND JARDIN EN CENTRE BOURG

Etudiants: Marion Lenoir, Aurélien Puy, Quentin Olier

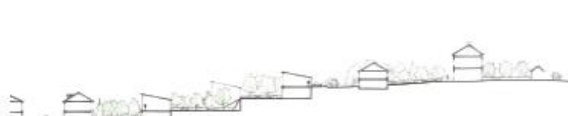


Mettre l'habitation des bâtiments
Un lieu de plein en centre bourg
Avec
Avec un jardin
Piscine
Salle de jeux
Jardin
Vergers Nord Sud
Vergers Est

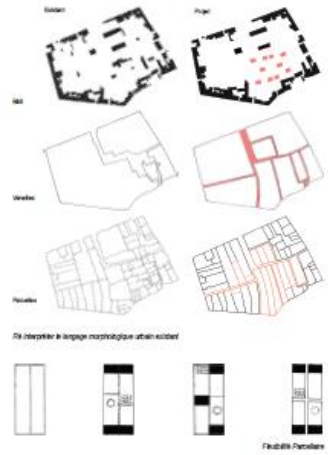
IRRIGUER, DENSIFIER, TRANSFORMER, POUR VALORISER CE CŒUR DE BOURG PRÉSERVÉ



Un bâtiment avec jardin en cœur de bourg



Des cabanos, des parcelles et des vergers à intégrer à la topographie



Un lieu de plein en centre bourg
Avec
Avec un jardin
Piscine
Salle de jeux
Jardin
Vergers Nord Sud
Vergers Est

REVELER LES QUALITÉS INTÉRIEURES DE L'ÎLOT

Le centre bourg de Saint-Denis-de-Gastines peut être réhabilité grâce à une intervention qui respecte le caractère du lieu. Pour cela, il est essentiel de révéler les qualités intérieures de l'îlot. Cette intervention se traduit par une densification contrôlée et une réorganisation des volumes. Les propositions de plan et de coupe illustrent ces principes. Elles visent à créer un espace public de qualité, à réhabiliter les bâtiments existants et à intégrer de nouvelles constructions. Les coupes montrent comment les volumes sont réorganisés pour créer un espace public de qualité. Elles visent à créer un espace public de qualité, à réhabiliter les bâtiments existants et à intégrer de nouvelles constructions.



Dispositif d'intervention possible
San depuis le projet
Mettre en place des ilôts

LA PRESENTATION OFFICIELLE



Les maquettes sont des outils indispensables pour expliquer les propositions

L'APRES MIDI CONSACREE AUX ECHANGES AVEC LE PUBLIC



Les étudiants apportent un nouveau regard sur le bourg et des propositions innovantes

UNE PHASE OPERATIONNELLE EN COURS DE DEFINITION

Les élus ont opté pour la réhabilitation d'un ancien hôtel désaffecté en plein cœur de bourg,

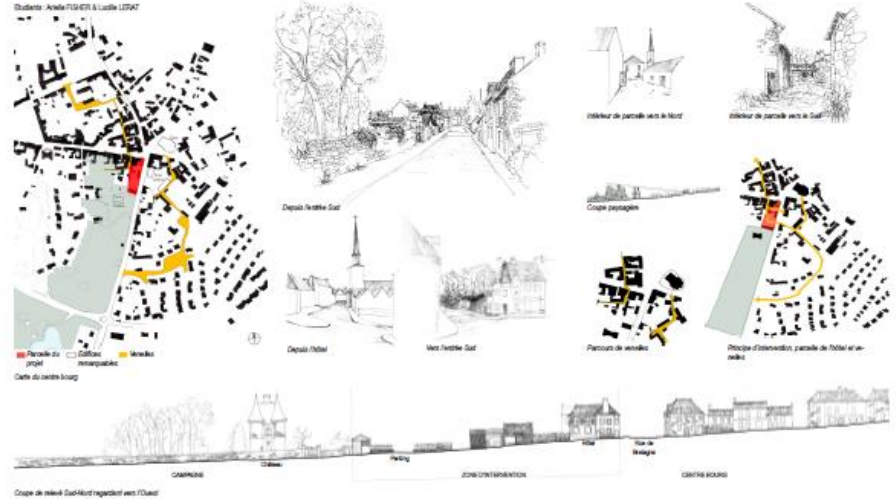
La DDT accompagne les élus dans leur démarche : élaboration du programme, dossier de consultation, accompagnement lors des études.

Cet accompagnement fait l'objet d'une convention entre la DDT et la commune pour une période d'un an,

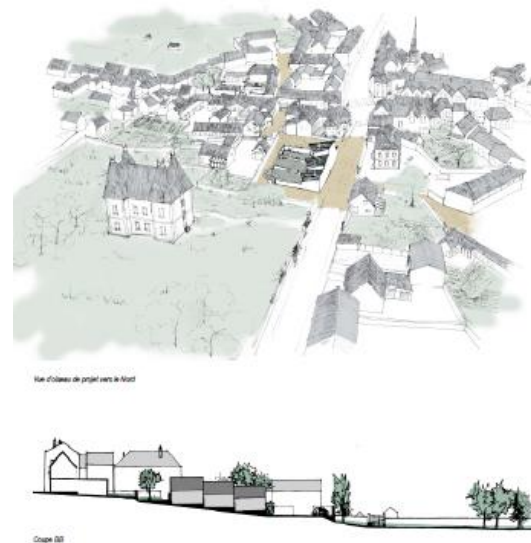
WORKSHOP RURAL #3

DENSIFIER AUX PORTES DU BOURG POUR PRÉSERVER LES QUALITÉS PAYSAGÈRES DE L'ENTRÉE SUD

Étudiants : Annelise FUGÈRE & Lucille LITZAT

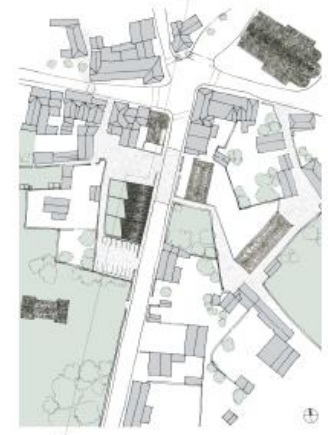


ARTICULER L'ENTRÉE SUD DU CENTRE BOURG PAR LA CONSTRUCTION DE LOGEMENTS À L'ALIGNEMENT ET PAR L'ESPACE PUBLIC



LA PARCELLE D'ANCIEN HOTEL, INTERFACÉ ENTRE UN ANCIEN (GÂTS) ET UN NOUVEAU (PAYSAGÈRE)

Un bâtiment de la fin du XIXe siècle et de la fin du XXe siècle, un hôtel désaffecté, se trouve au cœur du village. Il est en situation de déclin et de délabrement. Les élus ont décidé de le réhabiliter et de le transformer en logements. Les élus ont décidé de le réhabiliter et de le transformer en logements. Les élus ont décidé de le réhabiliter et de le transformer en logements.



En conclusion :

Le paysage, dans son approche sensible et transversale, est pris comme le fil conducteur de la réflexion et des aménagements.

Avoir une vision globale du bourg portée par un regard extérieur permet l'émergence de projets ancrés dans le paysage, évite les opérations au « coup par coup ».

Pour ce faire l'élaboration d'un projet partagé, l'intervention de personnes qualifiées formant une équipe pluridisciplinaire permettront aux élus cette approche sensible nécessaire au bon développement du bourg.