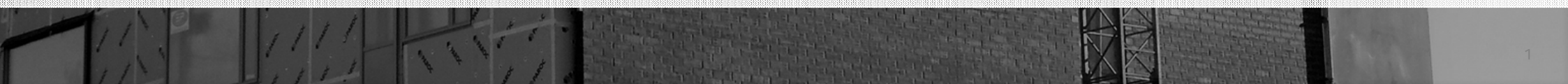




Tour de France de la directrice générale de l'Anah en Pays de la Loire

Vendredi 23 septembre 2022



Agenda

Enjeux de France Rénov' en Pays de la Loire (14h00 – 16h30)

En présence de l'Anah, des services déconcentrés, des délégataires, du Porteur Associé, de collectivités porteuses de plateformes territoriales de la rénovation énergétique (PTRE), de directeurs d'Espaces Conseil France Rénov' et d'opérateurs

1. Mot d'accueil de la directrice générale de l'Anah et du conseiller régional délégué à la transition écologique et énergétique, et présentation des enjeux de France Rénov' et travaux de 2022 – *15 min*
2. Présentation croisée des principaux enseignements du diagnostic territorial – *20 min*
3. Tables rondes autour de l'accompagnement des ménages et de la mobilisation des professionnels, puis temps d'échange – *1h40*
4. Conclusion – *10 min*

INTRODUCTION



Valérie MANCRET-TAYLOR

Directrice Générale de l'Anah

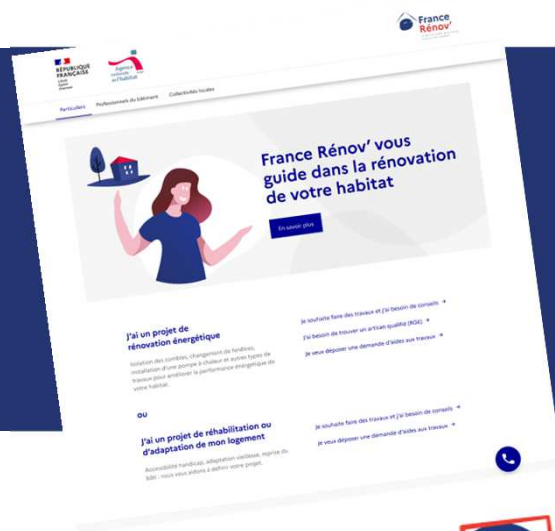


Roland MARION

Conseiller régional, délégué à la
transition écologique et énergétique
Conseil régional



France Rénov', le service public de la rénovation de l'habitat pour un accompagnement de confiance et de qualité dans tous les territoires



Depuis le 1^{er} janvier 2022, France Rénov' constitue le **point d'entrée unique** pour tous les **projets de travaux** de rénovation énergétique et d'amélioration de l'habitat.

Un service public de **proximité**, traduit par un **parcours usager simplifié et harmonisé** grâce à la mise en place de :

Une plateforme web unique

france-renov.gouv.fr

Un numéro de téléphone unique

0 808 800 700

Conseillers France Rénov'

Au sein des 450 Espaces Conseil France Rénov'

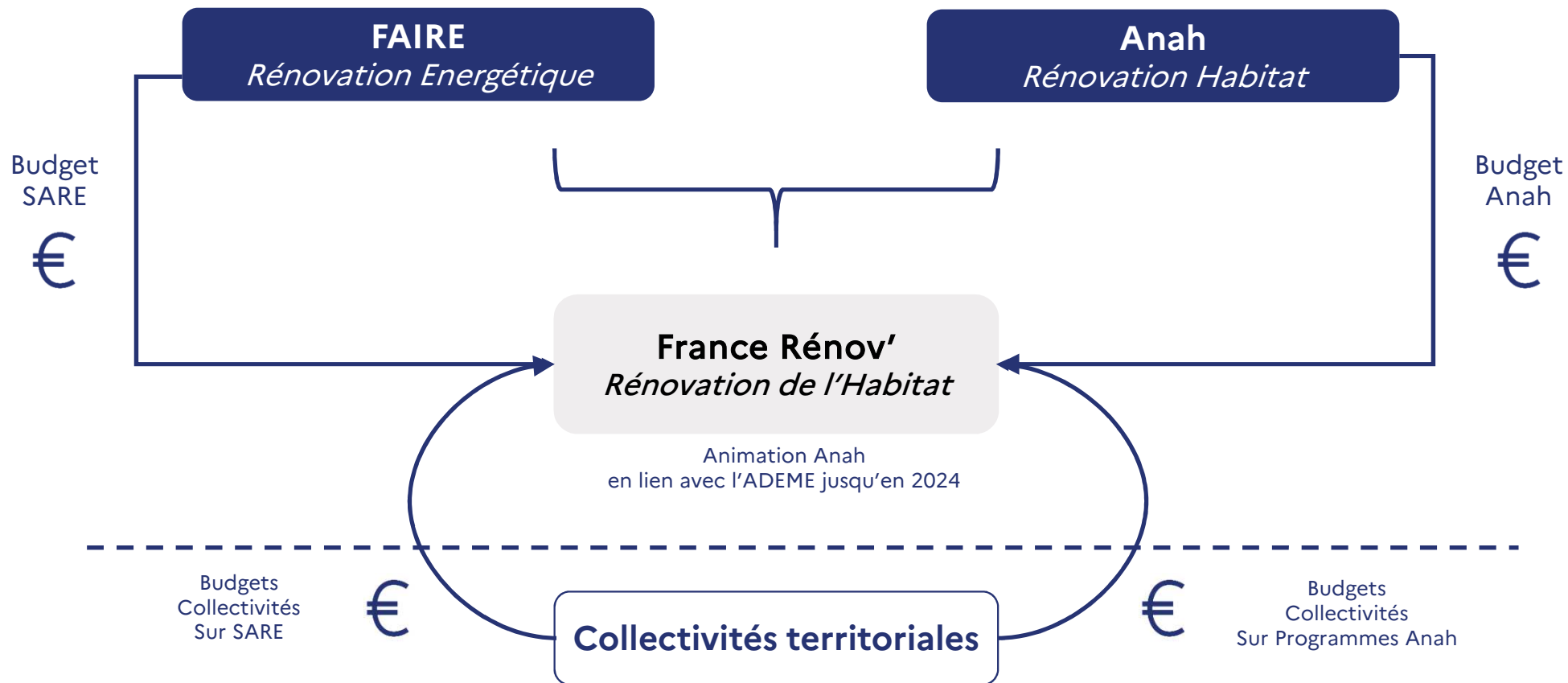
Mon Accompagnateur Rénov'

Opérateurs publics ou acteurs privés agréés

Informier et orienter l'utilisateur

Accompagner l'utilisateur dans son projet

FRANCE RÉNOV', LA GRANDE FAMILLE DE LA RÉNOVATION : LA RÉUNION DE DEUX FAMILLES



FRANCE RÉNOV', UNE RÉALITÉ TERRITORIALE AU PLUS PRÈS DES BESOINS DES USAGERS

Une politique publique adaptée aux défis de chaque territoire...

Un parc de logements anciens

La France compte **5,2 millions** de passoires énergétiques (classes F et G du DPE), soit 17% du parc

Les passoires énergétiques sont plus prévalentes au sein des logements :

- du type maison individuelle
- construites avant 1948
- chauffés au fioul
- localisés en zone rurale

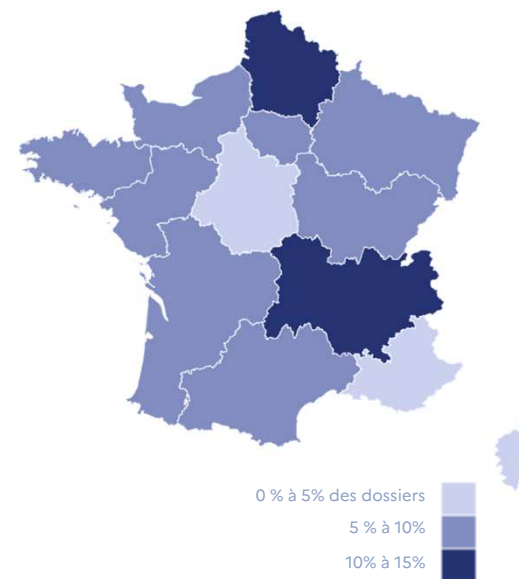
La consommation énergétique moyenne par logement est de **15,8 MWh/an**

Des aides pour réaliser des gains énergétiques

En 2021, 644 073 logements ont bénéficié de MaPrimeRénov', générant un gain énergétique de **5,6 MWh/an** par logement, pour un coût moyen de travaux de 10 911€ (*chiffres de l'ONRE/DHUP*)

Quels sont les territoires qui bénéficient le plus de l'aide MaPrimeRénov' ?

A l'échelle infrarégionale, les aides sont majoritairement situées en **milieu rural** ciblant les territoires couverts par **un parc résidentiel plus ancien et énergivore**



MaPrimeRénov'
Mieux chez moi, mieux pour la planète

FRANCE RÉNOV', UNE RÉALITÉ TERRITORIALE AU PLUS PRÈS DES BESOINS DES USAGERS

...pour répondre à une demande massive d'aides de rénovation à l'habitat privé sur tout le territoire national



475 Espaces Conseil France Rénov' et près de **2 000** conseillers France Rénov' (en juin 2022)



Depuis le lancement du programme SARE en janvier 2020, ce sont :

- **698 554** actes A1 d'information réalisés (dont 36 671 en juin 2022)
- **313 842** actes A2 de conseil réalisés (dont 18 050 en juin 2022)



27 300 actes d'accompagnement réalisés de janvier à juin 2022
et **1 124** structures identifiées comme Accompagnateur Rénov'



94% des EPCI sont couverts par des offres d'information, conseil et accompagnement
et **879** programmes vivants de l'Anah sont recensés (en mai 2022)



Après **751 646** logements réhabilités en 2021 au titre de la rénovation énergétique (*notamment via MaPrimeRénov', MaPrimeRénov' Sérénité, MaPrimeRénov' Copropriétés et Habiter Mieux Propriétaires Bailleurs*), on recense en juin 2022 :

- **318 429** dossiers MaPrimeRénov' engagés
- **15 522** dossiers MaPrimeRénov' Sérénité engagés
- **82** dossiers MaPrimeRénov' Copropriétés engagés

La boîte à outils du conseiller France Rénov' : les outils du quotidien

La boîte à outil du conseiller vous permet de retrouver **en un lieu unique un ensemble de guides pratiques** pour vous aider dans vos missions

Vos premiers guides disponibles



Communication et relation usager

Exemples : kits de communication France Rénov', guide de la relation usager locale, tutoriel vidéo de la plateforme France Rénov'...

Activités et processus métier

Exemples : guide France Rénov' : grands principes et foire aux questions, tutoriel du ROD

Expertise et développement des compétences

Exemples : présentation de l'Anah et de France Rénov', guides des aides financières de la rénovation de l'habitat en 2022, catalogue de guides pratiques...

▶ La boîte à outils du conseiller est disponible en ligne via un onglet dédié sur Extranah et IntraRénov' ◀

Construction de la stratégie d'évolution de France Rénov' à partir des diagnostics territoriaux

Depuis le début de l'année 2022, nous poursuivons ensemble le développement de France Rénov' à travers nos différents travaux



DIAGNOSTICS TERRITORIAUX

Les diagnostics territoriaux ont permis de **mieux comprendre les spécificités, contraintes et besoins** locaux de chaque territoire.



RENCONTRES FRANCE RÉNOV'

Les Rencontres France Rénov' des 13 et 14 septembre 2022 ont permis **d'initier les travaux autour des feuilles de route territoriales**, notamment lors d'un atelier réunissant les services déconcentrés et les porteurs associés.



PROCHAINES ÉTAPES

- Construire ensemble **les feuilles de route territoriales** pour le déploiement de France Rénov' dès 2023
- Identifier et dessiner les orientations **post-programme SARE**

Synthèse des diagnostics territoriaux :

1. Renforcer la lisibilité du réseau pour les usagers

Un modèle intégrateur : la maison de l'habitat



- Des territoires sont à l'avant-garde dans la mise en place de « **maisons de l'habitat** » (ou autres structures équivalentes)
- Ce modèle permet **de traiter l'ensemble des problématiques et besoins des ménages avec un point d'entrée unique**

Une fluidification de la communication vers les ménages



- **Les stratégies de communication vers les ménages sont diverses selon les territoires**, tenant compte des spécificités locales
- L'Anah fournit **des messages nationaux clés** pour renforcer l'impact auprès des usagers

Une contractualisation et un financement harmonisés du service public vers les ménages



- Les propositions sur l'évolution de la contractualisation sera **un enjeu central de l'année à venir**
- Le renouvellement progressif des opérations programmées permettra de **prendre en compte les évolutions liées à France Rénov'**

Synthèse des diagnostics territoriaux :

2. Vers encore plus d'accessibilité : lever toutes les barrières de la rénovation



Inclusion numérique : vers une collaboration avec France Services ?

- Des **conventions locales avec France Services** ont été établies dans plusieurs régions.
- Il s'agit d'aider les usagers dans des **démarches administratives numériques** (ex : utilisation des plateformes) et de les réorienter vers des ECFR'
- Le besoin d'un **cadrage via une convention nationale** est exprimé par plusieurs régions



Simplification du catalogue d'offres dans l'objectif de massification

- **France Rénov'** constitue un **premier niveau de réponse** à destination des usagers sur l'articulation des aides nationales et locales
- MaPrimeRénov' et ses déclinaisons (MPR Sérénité, MPR' Copropriétés, MPR' en Outre-mer) constituent **des modèles à destination de l'ensemble des ménages**



Mobilisation des professionnels : un levier à renforcer

- **La mobilisation des professionnels** est un sujet souvent à approfondir
- Les actions de mobilisation sont de fait très inégales selon les régions et la typologie des professionnels
- Les **initiatives locales probantes** sont à valoriser

Synthèse des diagnostics territoriaux :

3. Consolider les compétences du réseau des acteurs au bénéfice des usagers



Vers un renforcement des compétences et du recrutement des conseillers

- Au vu de la massification des aides, le **métier du conseiller évolue**
- L'objectif est d'aider les conseillers à acquérir des **connaissances renforcées** sur **certains volets spécifiques**



Pilotage et reporting : une activité à harmoniser

- Le reporting des actes SARE pourrait être rendu **plus fluide et plus lisible à la demande les acteurs du réseau**
- **Le travail sur l'outillage des acteurs du réseau se poursuit** afin mieux répondre aux besoins, dont l'interopérabilité des outils nationaux et locaux



Evolution du rôle de chaque acteur dans le cadre de l'animation territoriale

- **Le programme SARE présente une réelle valeur ajoutée**, sur laquelle il faut capitaliser
- **L'implication des services déconcentrés dans l'animation territoriale** permet une coordination entre les différents acteurs dans le cadre de France Renov'

Mon Accompagnateur Rénov' ?

Une ambition forte

- Un interlocuteur **tiers de confiance** pour accompagner les projets de travaux des français « **de bout en bout** »
- Une annonce faite en octobre dernier pour une mise en œuvre dès 2022

Un double objectif

- **Stimuler la demande** et inciter davantage de Français à lancer leur projet (objectif quantitatif)
- **Relever le niveau d'ambition et de qualité** des rénovations et simplifier le parcours de travaux pour les ménages au travers d'un accompagnement pluridisciplinaire (objectif qualitatif)

Retours d'expérience

- Des **évaluations très positives** des **accompagnements** réalisés dans le cadre **d'Habiter Mieux** (>90% de ménages satisfaits, plus de travaux réalisés) et par le **réseau FAIRE** (expérimentation PTRE généralisée dans SARE)

Des missions socles

- Un accompagnement multi-dimensionnel (très largement inspiré de Habiter Mieux Sérénité et du A4/A4bis du SARE) : **technique, social, administratif et financier**
- Des **prestations complémentaires** permettent de traiter des besoins spécifiques du ménage (notamment **d'indignité et d'autonomie**)

Mise en œuvre territoriale

- **Avis du CRHH** recueilli dans la procédure d'agrément
- Animation de **l'écosystème local**
- **Guichets et collectivités** pourront bénéficier de l'agrément



Quelques éléments de calendrier



- **Juillet 2022** : publication du décret
- **Août - Octobre 2022** : concertation des acteurs en cours sur l'arrêté avec comme objectif finalisation mi-octobre
- **1^{er} janvier 2023** : acteurs historiques réputés MAR'
- **1^{er} septembre 2023** : date butoir à partir de laquelle il est nécessaire d'avoir un agrément pour être AR'



PRÉSENTATION DES PRINCIPAUX ENSEIGNEMENTS DU DIAGNOSTIC TERRITORIAL



Manuelle SEIGNEUR

Cheffe du service intermodalité,
aménagement et logement

DREAL Pays de la Loire



Marie FABRE

Cheffe du service transition
énergétique et logement

Conseil régional des Pays de la Loire



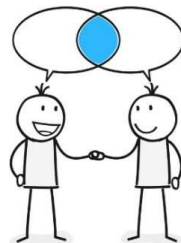
→ Méthode de travail

Avril à juin 2022

GT régional restreint

DREAL / Anah siège / Région / ADEME

- Animation et coordination
- Travail d'inventaire et de capitalisation des ressources



Visios flash régulières

DREAL / DDT / chargés de mission SARE Région

- État d'avancement des travaux
- Point sur le déploiement des plateformes
- Identification des bonnes pratiques et des dispositifs innovants

Association des EPCI et des acteurs

- 9 juin : présentation des travaux intermédiaires
- 17 juin : échéance de recueil des contributions

1/ Constats préalables sur le contexte régional



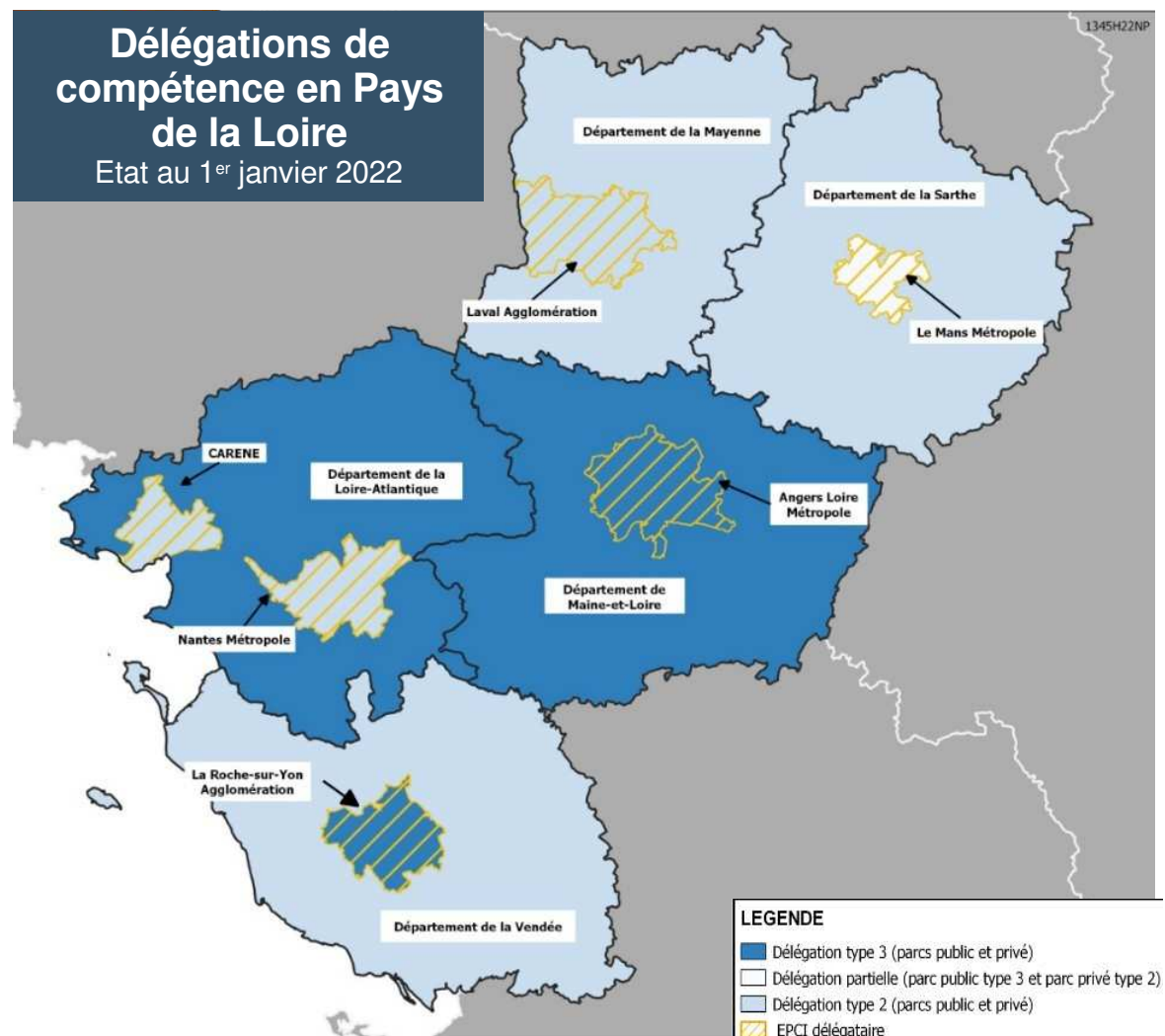
→ Portrait de la région

Population : 3,8 millions d'habitants
(source : INSEE 2018)

Nombre de logements : 2 millions
dont 83 % de résidences principales : 1,7 million
(19 % avant 1946 et 36 % construites avant 1970)

Parmi les **résidences principales** :

- ♦ 207 024 logements locatifs HLM (13 % des RP)
- ♦ **1,5 million de logements dans le parc privé (87%)**
 - dont 1,1 million de logements occupés par leurs propriétaires (74 % du parc privé)
 - dont 400 000 logements en location (26%)



→ Constats

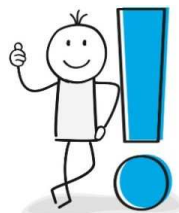


Une dynamique incontestable de rénovation de l'habitat,
notamment de rénovation énergétique

MAIS difficultés à mesurer l'efficacité et l'impact de ces politiques :

- ♦ manque **d'outils de connaissance et d'observation** du parc de logements privés (performance énergétique, potentiel de rénovation, gains énergétiques atteints après travaux)
- ♦ manque de visibilité notamment sur l'avancement du **projet d'Observatoire national de la rénovation énergétique**
- ♦ interrogations sur l'activité 2022 : **le contexte est-il toujours aussi favorable ?**

→ Points de vigilance



Tensions sur les métiers du bâtiments

Plans de charge intenses et difficultés de recrutement

- ♦ chantiers qui prennent du retard
- ♦ désengagement de certaines entreprises pour la RE (renoncement à la certification RGE)
- ♦ manque d'entreprises RGE sur certains territoires (problématique de la formation)

Risque de perte d'attractivité des rénovations globales

Recentrage des CEE sur les opérations décarbonées

Limitation des aides des autres financeurs

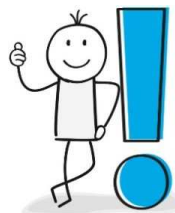
Difficultés d'approvisionnement

Pénurie et /ou inflation des matériaux et équipements

Allongement des délais d'obtention des devis

Hausse du reste à charge des ménages = risque de report ou d'abandon des projets

→ Points de vigilance



Capacité à faire des opérateurs et espaces conseil ?

Besoin en personnel qualifié dans les plateformes pour répondre aux demandes des ménages

=> or, difficultés pour trouver de nouveaux conseillers et maintenir ceux en place (turn-over)

Pratiques frauduleuses

=> nécessité de traquer les entreprises délinquantes

Mises en place des plateformes téléphoniques locales

Mise en place des Espaces Conseil France Rénov' sur les territoires

=> nécessité de concilier personnalisation de l'offre / marque locale et lisibilité et simplification du parcours des usagers

→ Questionnements

Impact des évolutions relatives aux aides de l'Anah

Ancienneté des logements éligibles,
cumul MPR / MPR Sérénité, MPR
copro, CEE

Prêt avance rénovation

En attente d'information sur les
conditions d'octroi

Qualité et fiabilité des audits énergétiques

Absence d'obligation d'appliquer
une même méthodologie complexe



Réforme du DPE

Loc'Avantages

Quelle attractivité du dispositif selon
les territoires ?

Mon Accompagnateur Rénov'

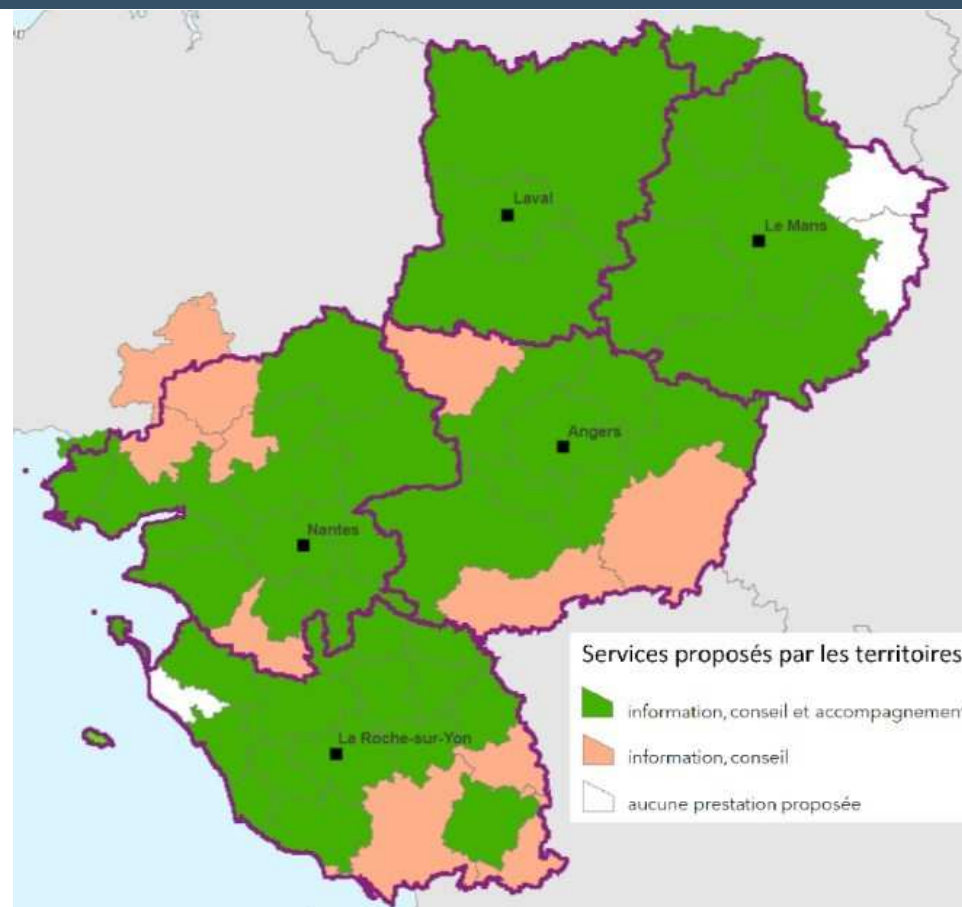
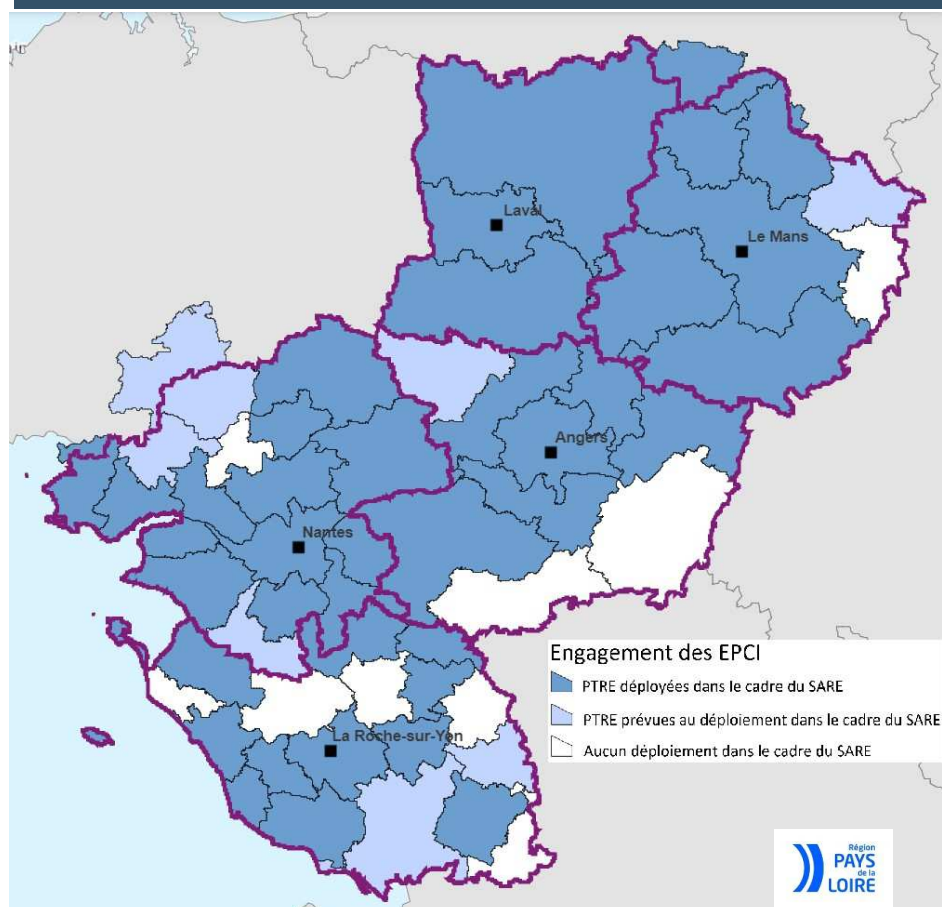
Agrément des structures,
articulation avec les guichets, risque
de concurrence entre opérateurs...

2/ Offre de services France Rénov' et parcours associé



→ Services fournis aux usagers

Territoires engagés dans le programme SARE , perspectives de déploiement et offres de services



→ Constats

En Pays de la Loire, l'offre est protéiforme avec :

- des organisations diverses (régie ou contrat avec un ou plusieurs opérateurs)
- des niveaux de service à géométrie variable (information / conseil / accompagnement)
- des interventions pouvant être ciblées sur la rénovation énergétique (adossées au programme SARE) ou élargies à d'autres champs liés à l'habitat (adaptation à la perte d'autonomie, accession à la propriété, etc.)

Volonté d'inciter à un service complet de l'information jusqu'aux travaux et un accompagnement au petit tertiaire en s'assurant d'un socle a minima d'informations et de conseils de premier niveau sur tout le territoire, pour des projets de rénovation énergétique, équivalant aux actes A1 et A2 du programme SARE.



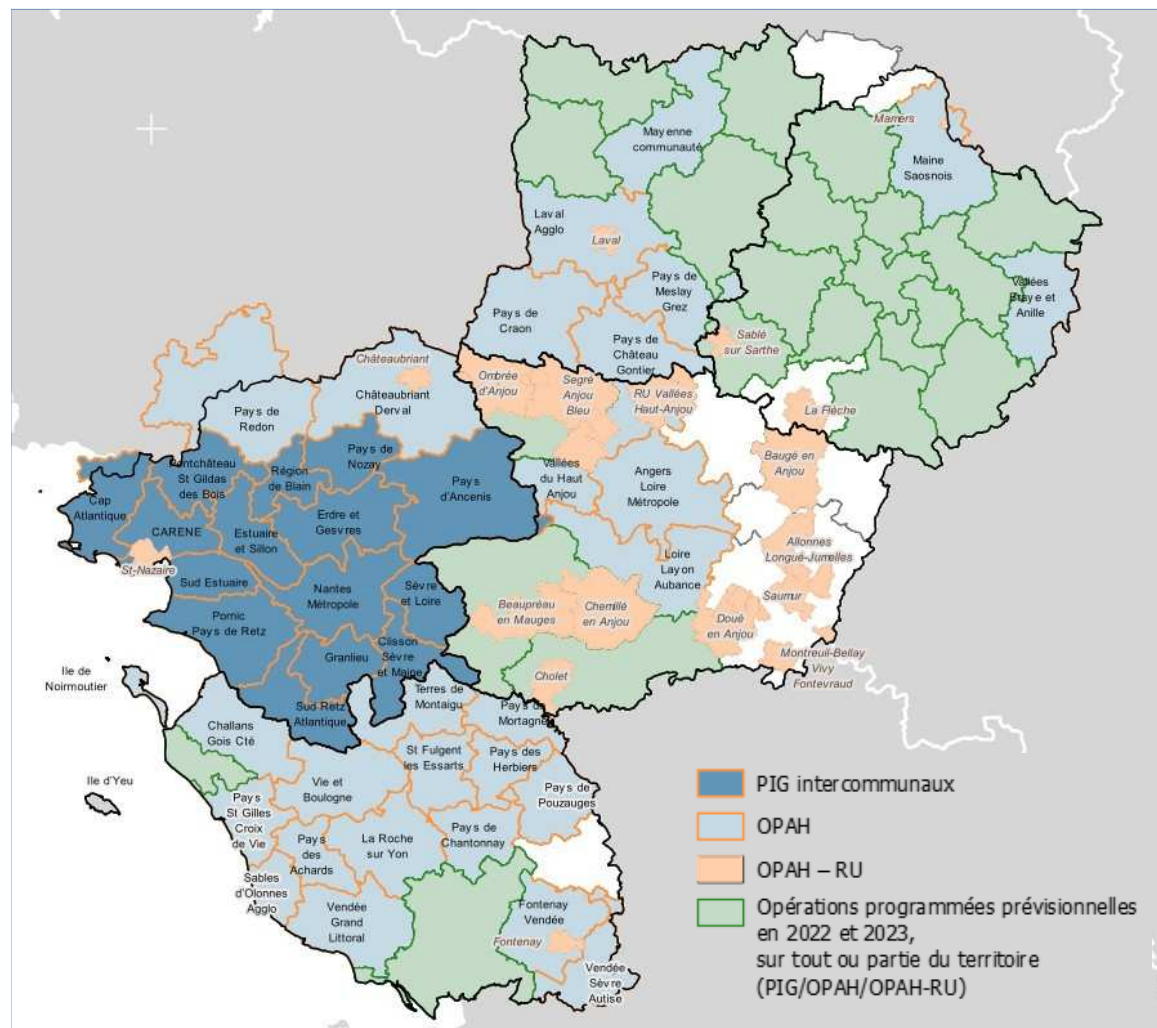
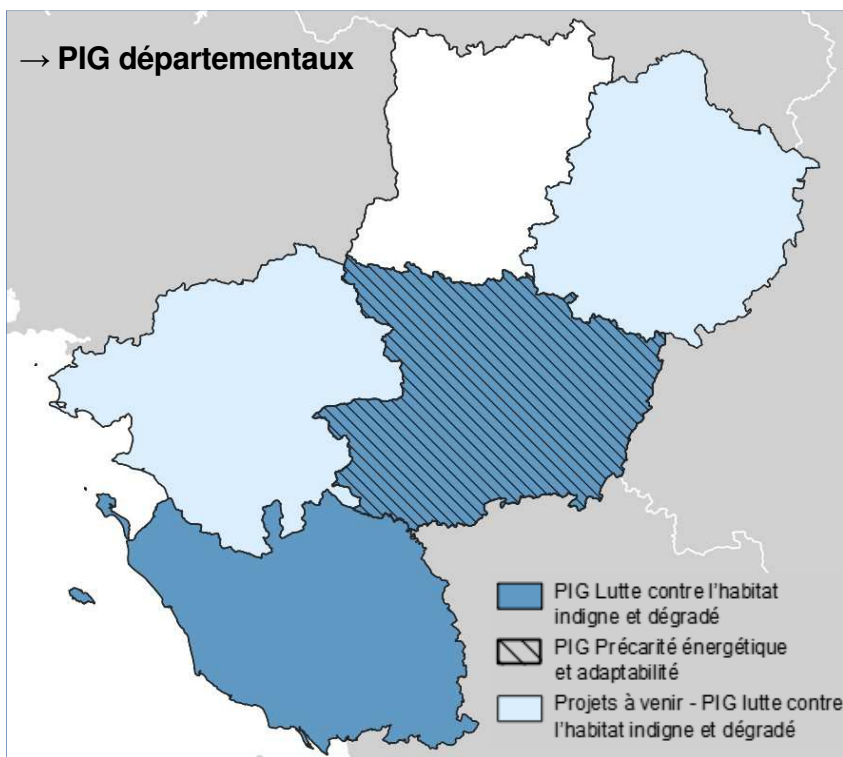
Questions préalables

- . quelle définition donner, et partager, des Espaces Conseil France Rénov'
- . quelles missions ?
- . quelle forme ? (plateforme physique, téléphonique, Internet)



→ Articulation entre opérations programmées et Espaces conseil France Rénov'

Cartes opérations programmées Anah, actives et en projet, sous maîtrise d'ouvrage intercommunale



→ Autres offres de services en lien avec d'autres services publics

Constats



- ◆ Besoin d'une clarification des missions des EFS / ECFR par l'Anah et l'ANCT
- ◆ Besoin d'une connaissance mutuelle des EFS / ECFR

94 espaces ouverts dont 2/3 sous portage EPCI

Loire-Atlantique : 20

Maine-et-Loire : 23

Mayenne : 15

Sarthe : 22

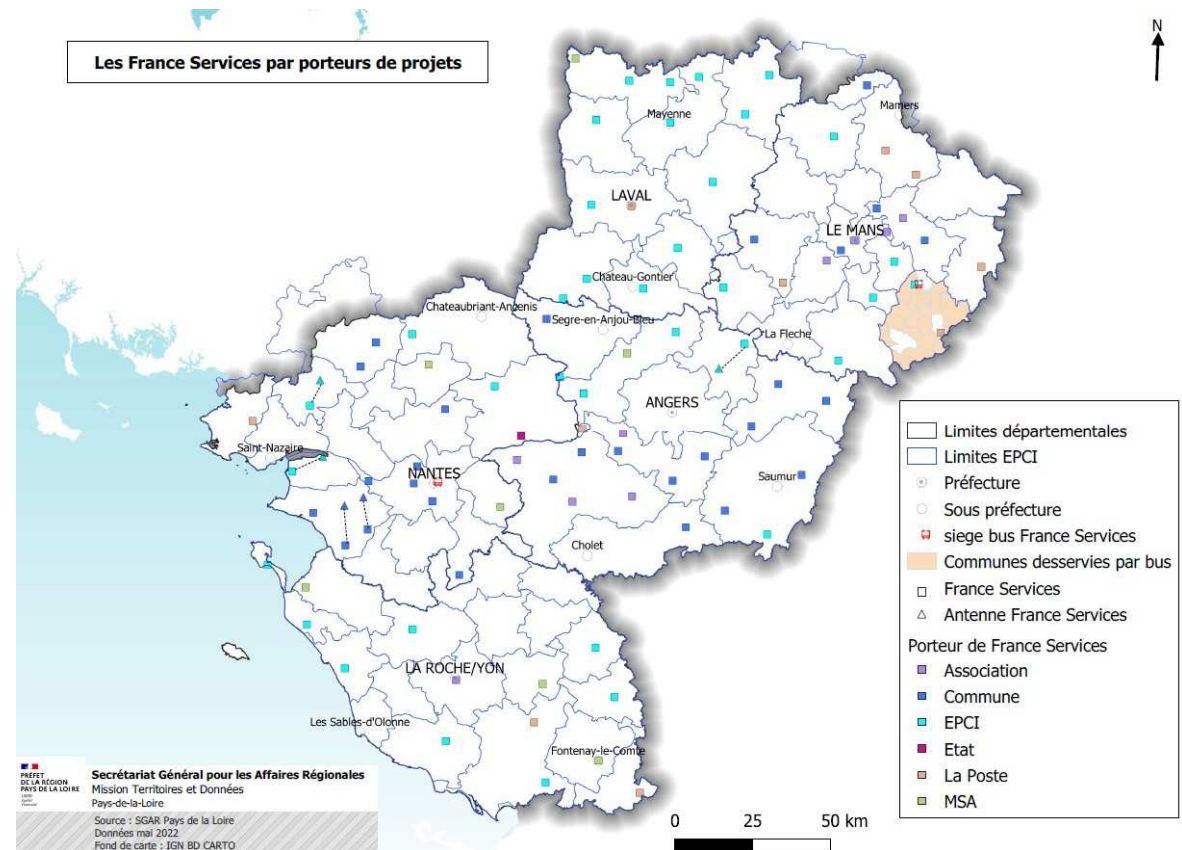
Vendée : 14

Autres

La Poste : 10

MSA : 8

Les Espaces France Services au 1^{er} janvier 2022



3/ Pistes de réflexion et enjeux



→ Clarifier l'animation territoriale et veiller à coordonner les instances et dispositifs pilotés par la Région, la DREAL ou les DDT

- ◆ Avoir une visibilité le plus en amont possible de la feuille de route et de l'après-SARE
- ◆ Pouvoir s'appuyer sur les porteurs associés chargés d'animer le niveau infra-régional
- ◆ Permettre une différenciation territoriale, au-delà du tronc commun
- ◆ Garantir aux Espaces Conseil France Rénov' les moyens de fonctionner
- ◆ Structurer des actions pour pallier le manque de conseillers et faciliter leur montée en compétences
- ◆ Faciliter et apporter de la lisibilité aux différentes comitologies compétentes en matière d'habitat
- ◆ Donner aux acteurs locaux les moyens de suivre leurs actions via des outils simples et interfacés et d'évaluer leurs politiques
- ◆ Aider à avoir une connaissance de la performance énergétique du parc de logements



→ Assurer une offre d'information, de conseil et d'accompagnement à l'ensemble des usagers, y compris les copropriétaires

- ♦ Orienter les demandeurs appelant la plateforme nationale ou consultant le site France Rénov' vers les bons conseillers locaux
- ♦ Positionner les PTRE comme porte d'entrée pour tout public sur la rénovation énergétique
- ♦ Clarifier les missions des Espaces France Services et veiller à la coordination de leurs interventions avec les ECFR
- ♦ Communiquer au plus tôt sur Mon Accompagnateur Rénov'
- ♦ Harmoniser le contenu et la valorisation des prestations d'accompagnement dans le cadre du SARE avec ceux des opérations programmées
- ♦ Proposer un financement du reste à charge de l'AMO pour les ménages les plus modestes, résidant en secteur diffus
- ♦ Veiller à définir le nouveau dispositif d'aides à la rénovation énergétique des copropriétés (post MPR Copropriétés) en cohérence avec les actes-métier SARE



→ Mobiliser les professionnels du bâtiment et les accompagner dans la montée en charge de leur activité



- ◆ Inciter les artisans et les entreprises à se faire certifier RGE :
 - Simplifier les démarches et le dossier de demande de certification RGE
 - Accorder une compensation pour l'investissement financier et le temps consacré lors des formations
- ◆ Veiller à une couverture suffisante de tous les territoires en professionnels, dans les divers domaines d'intervention référencés
- ◆ (Re)donner au label RGE ses lettres de noblesse et de gage de qualité sans qu'il devienne pour les entreprises un motif de renchérissement des prix

INTRODUCTION AUX TABLES RONDES

Animées par le journaliste Christophe Artous



Nadine POUREYRON

Conseillère en stratégies territoriales
de la région Pays de la Loire
Direction des stratégies et des relations
territoriales (DSRT)



Table ronde 1 – L'accompagnement des ménages : les enjeux d'un parcours fluide, sans rupture, pour tous



Sylvie MET-PEROI, directrice générale adjointe, à la Communauté de communes Haute Sarthe Alpes Mancelles



Richard CESBRON, vice-président en charge de l'habitat de Mauges Communauté et **Pierre FOIN**, responsable du service habitat, Mauges Communauté



Landry RONDEAU, vice-président en charge de l'habitat et **Mathieu BREMAUD**, responsable habitat, à la Communauté de communes Pays des Herbiers

L'accompagnement des ménages

Les enjeux d'un parcours fluide, sans rupture, pour tous

Notre objectif : Mise en oeuvre effective de la rénovation énergétique pour réduire la facture « consommation énergétique », améliorer le confort des habitations, réduire l'empreinte environnementale

➤ **Identification des points de ruptures dans notre expérience de création d'une PTRE**

- Arrêt de l'accompagnement de l'Espace Info Energie au 31/12/2021
- > Période sans conseil et d'accompagnement pour les habitants de notre territoire
- Complexité des différents niveaux d'accompagnement à la rénovation énergétique
- > Temps nécessaire à l'intégration des éléments techniques et financiers / impact financier pour EPCI suivant les scénarii / marché de service / validation par les instances engagées
- Niveau de mise en oeuvre différent suivant les EPCI
- > Engagement d'un nouveau budget pour l'EPCI. Question de l'équité de la réponse aux habitants suivant les moyens des territoires

➤ Les leviers pour un parcours fluide

- Accès à tous les publics sans distinction de ressources

- > Secteur diffus - Convention avec les opérateurs Anah et la CCHSAM pour financement AMO des ménages modestes et très modestes
- > Engagement financier supplémentaire de la Communauté de communes

- Complémentarité France Rénov' – France Services

- > Identification de la PTRE au sein de France Services
- > Concertation avec l'opérateur PTRE et FS pour construire l'information, l'orientation et les missions de chacun
- > Actions communes (Atelier opérateur PTRE lors des portes ouvertes France Services, Animations communes)

- Proximité - Communication – Partenariat

- > Temps de permanence sur le territoire indispensable pour toucher tous les publics
- > Accent sur animations locales « journée de la rénovation énergétique » vers professionnels de l'habitat, artisans et ménages
- > Communication multi canaux (Flyer, presse, radio, réseaux sociaux...)
- > Appui des services de la Région et de l'Anah - Appui des relais locaux pour diffusion, amener vers...
- > Réseau local des PTRE pour renforcer les pratiques et lien avec la Région

➤ **Les pistes d'amélioration**

- **Simplification de l'organisation des réponses pour tous les ménages**

-> 1 seule porte d'entrée pour tous les ménages quelque soit le type de rénovation et le profil du ménage

- **Anticipation des mises en oeuvre 2024**

-> Quel nouveau format d'accompagnement ?

-> Quelles aides financières aux collectivités porteuses de l'organisation ?

- **Meilleure identification de l'opérateur PTRE local sur France Rénov'**

-> Entrée « contact avec un conseiller France Rénov' » en ouverture de site

-> Lien direct avec site internet opérateur dans espace « Conseil France Rénov' proche de chez vous »



Une Maison de l'Habitat au plus près de tous les habitants

- Janvier 2016 : Création de Mauges Communauté
 - Communauté d'agglomération composée de 6 communes (nouvelles) – 120 000 hab.
- Novembre 2019 : Approbation du 1^{er} PLH de Mauges Communauté
 - Mise en œuvre 2020-2025, 17 actions, budget de 10 M€, un portage politique fort
- Janvier 2022 : Ouverture de la Maison de l'Habitat
 - Volonté de créer un guichet de référence sur tous les sujets qui gravitent autour de l'habitat. Service public, neutre, gratuit et indépendant.
 - Accompagnement « sur-mesure » des habitants + Dynamique des pros à animer
 - Lieu dédié ouvert à Beaupréau-en Mauges, animé par 2 ETP + un réseau de partenaires



maison
de
l'habitat



adil



SOLIHA
SOLIDAIRES POUR L'HABITAT

alter
le plus de terrain

- Ouverture de la Maison de l'Habitat concordante avec la création de **France Rénov'** et financements d'une partie des missions de la Maison de l'Habitat grâce à la signature d'une convention SARE avec la Région.



- Un appui fort sur **Alisée** et l'**adil** pour proposer un accompagnement technique, juridique, fiscal et financier de tous les ménages (actes A1 et/ou A2 du programme SARE), suite à un souhait d'harmonisation du 1^{er} niveau d'accompagnement des ménages à l'échelle départementale.

- Une Maison de l'Habitat comme relai du **dispositif d'aide à l'amélioration de l'habitat** de Mauges Communauté :

- Validé en octobre 2020 à l'attention des ménages modestes + intermédiaires
- Budget : 1,8 M€ d'aides sur 2 ans
- 750 ménages soutenus (dont 450 énergie)
- Gain énergétique moyen : 51 %

- Une Maison de l'Habitat comme **porte d'entrée** des dispositifs locaux d'amélioration de l'habitat (PIG départemental + 2 OPAH-RU) et des dispositifs nationaux

Rechercher l'amélioration continue du service rendu à l'utilisateur

Assurer un « SAV » de l'impact de « Mon Accompagnateur Rénov' » dans le paysage public de la rénovation de l'habitat

- ✓ **Pour le maintien de la neutralité et de l'indépendance dans l'accompagnement des ménages**

Offrir la possibilité aux Espaces France Rénov' d'accéder en « Mode consultation » aux dossiers Ma Prime Rénov' des usagers

- ✓ **Pour un accompagnement plus fluide des ménages**

Associer les EPCI et Espaces France Rénov' aux réflexions engagées sur l'après-SARE (fin le 31/12/2023)

- ✓ **Pour un Service Public de la Rénovation de l'Habitat pérennisé**

Associer les EPCI dans les autres réflexions à déployer :

- Evaluation de Loc' Avantages
- Evaluation des CEE mobilisés
- Création de « MaPrime Adapt' »
 - Etc.



Présentation du territoire

LE PAYS DES HERBIERS *Grandissons durablement!*

Population :

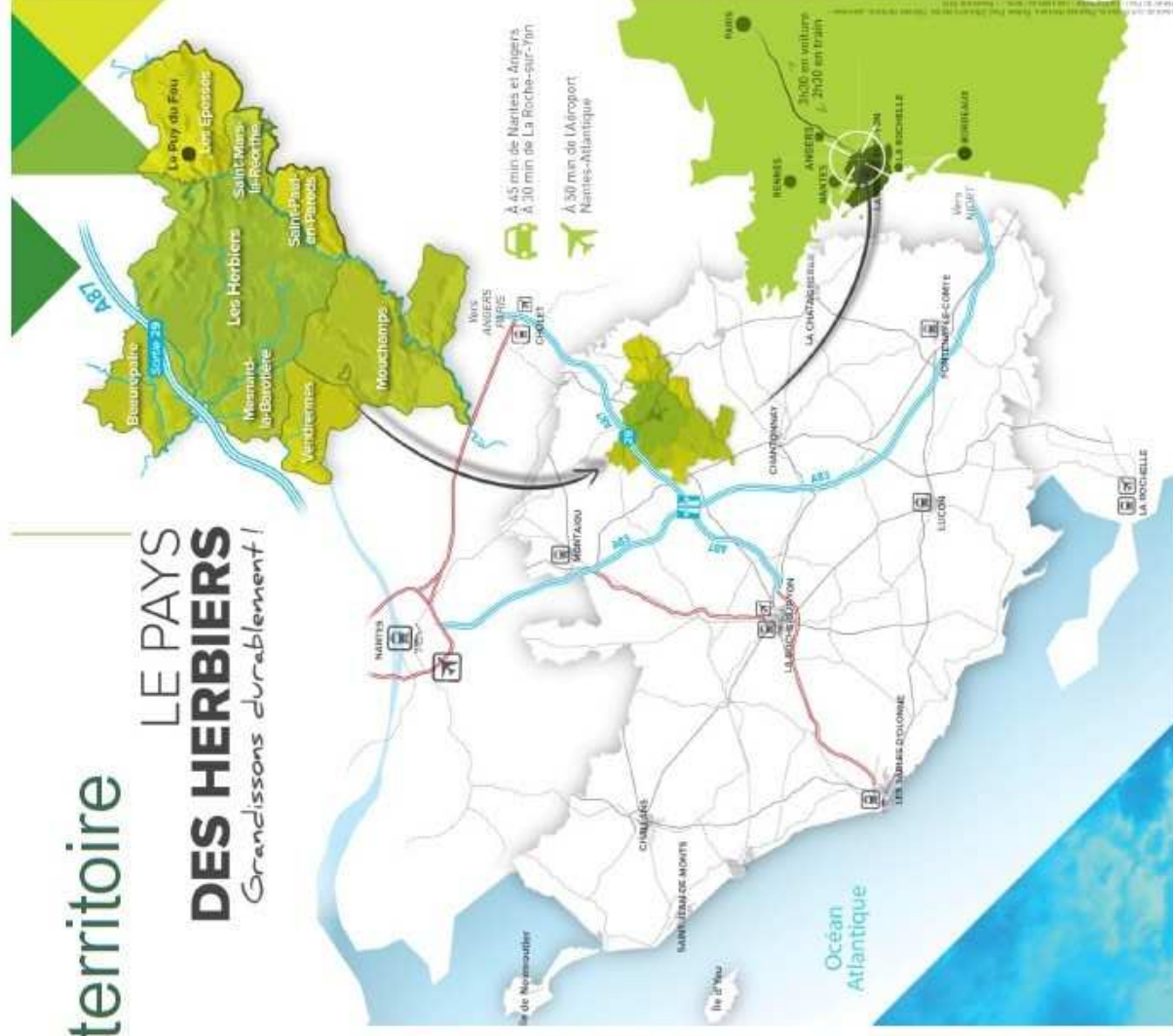
30 268 (Fiche notification DGF – INSEE
2020)

Ménages : 12 289

Logements : 13 155
dont 93,4 % de résidences principales
dont 90 % de maisons individuelles

Part des ménages propriétaires : 72 %
Locataires du parc privé : 20 %

Source : Insee, RP2017 exploitation principale en géographie
au 01/01/2020



L'accompagnement proposé par le guichet Habita



Service HABITAT (Guichet Habitat)
Mathieu BREMAUD
Jacqueline TERRIEN

1^{er} Conseil (A1) puis
fixe rendez vous vers
L'OPAH ou la **PTRE**

OPAH : Opération
Programmée de l'Amélioration
de l'Habitat



PTRE : Plateforme Territoriale de
Rénovation **Energétique** de l'Habitat



Permanences : A2
→ Conseil énergie et/ou adaptation

Permanences : A2
→ Conseil énergie (réno, neuf, solaire)



Accompagnement **MPR**
+ **MPR**
Sérénité
(PO + PB)



Accompagnement
Adaptation sans
conditions de ressource
(PO + PB)



Accompagnement
logement individuel
(A3, A4, A4 bis)



Accompagnement
copropriétés (A3, A4,
A4 bis)



Accompagnement **petit
tertiaire privé** (B1, B2)

Enseignements et Perspectives

- **Enseignements :**
 - Importance d'une coordination entre service habitat et opérateurs (prise de rdv, lien entre les deux dispositifs, ...).
 - Évolution de l'accompagnement technique et financier dans le cadre de la PTRE (audit énergétique et subventions en fonction du gain énergétique à partir de 2019)
 - Évolution de l'accompagnement technique dans le cadre de l'OPAH (évaluation technique autonomie sans conditions de ressources à partir de 2021)

- **Difficulté actuelle :**
 - Dossiers Ma Prime Rénov. Incapacité de joindre l'instructeur, c'est dommageable !

- **Perspectives :**
 - Mon Accompagnateur Rénov, quel changement ?
 - Ma Prime Adapt' ? Quel changement ?
 - Quel financement après le SARE ?

TEMPS D'ÉCHANGE



Table ronde 2 – La mobilisation des professionnels du bâtiment : un levier essentiel pour réussir le pari de la rénovation



Isabelle MOREL, chargée de mission environnement de la FFB Pays de la Loire



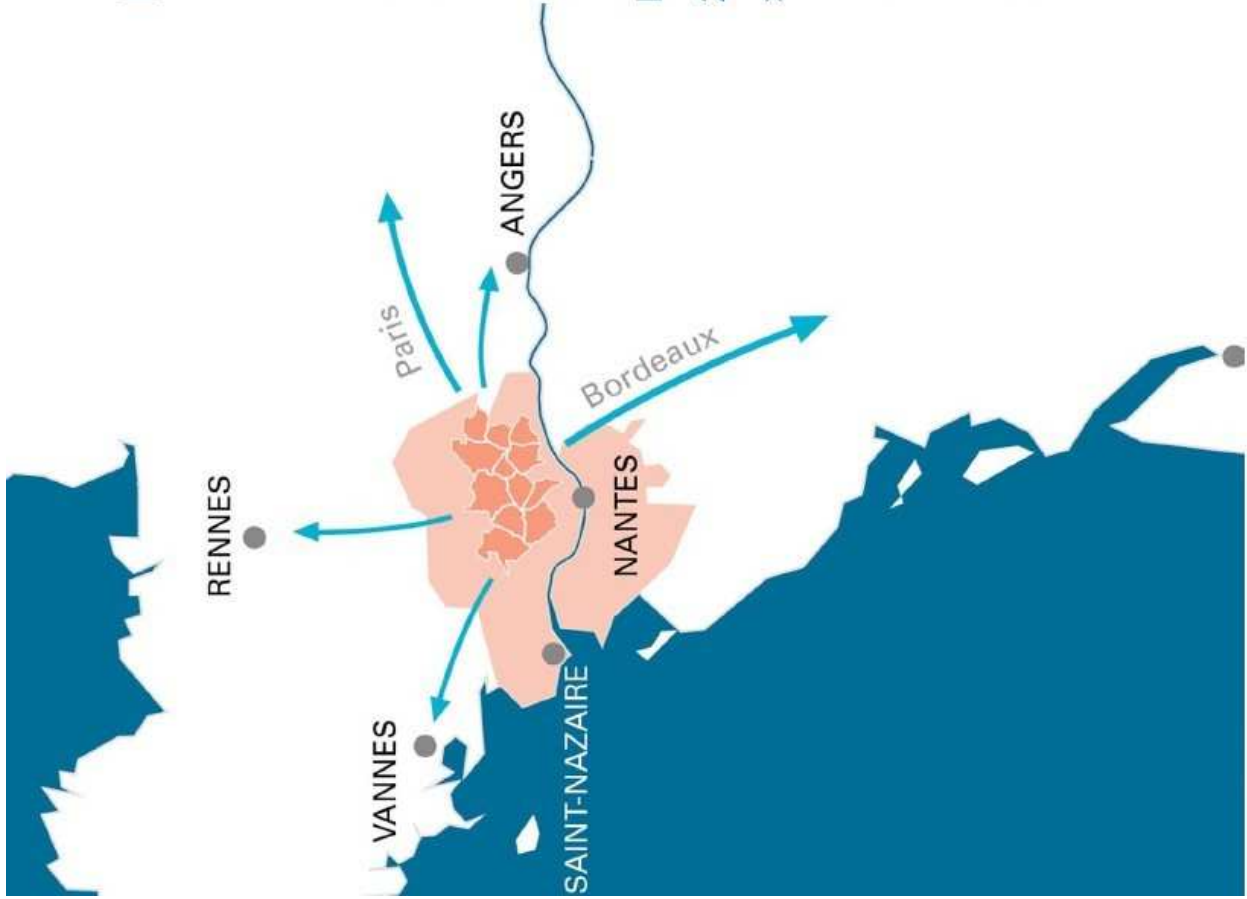
Pierre-Yves LEGRAND, directeur de Novabuild, groupement d'entreprises ligériennes de l'aménagement, de l'immobilier et de la construction



Patrick LAMIABLE, vice-président en charge des transitions et de l'habitat de la Communauté de communes Erdre et Gesvres



Sophie QUERRY, adjointe de la responsable du pôle concurrence, consommation et répression des fraudes et métrologie légale, à la Direction régionale de l'économie, de l'emploi, du travail et des solidarités (DREETS)



Le territoire d'Erdre et Gesvres



- 12 communes
- 66 000 habitants
- 10 000 maisons individuelles construites avant 1990



- La plateforme, SERENHA, créée en 2016
- 2 conseillers en rénovation énergétique
- > 130 accompagnements rénovations énergétiques / an



- 700 entreprises de construction-bâtiment
- 75 entreprises RGE
- 3 bureaux d'études RGE

Les actions déjà menées

- **Aller à la rencontre** des artisans RGE, bureaux d'études, architectes, agences immobilières, notaires :
 - Faire connaître la plateforme Serenha (FranceRénov') auprès de tous les professionnels concernés par la rénovation énergétique
 - Comprendre les attentes et les problématiques rencontrées par ces différents secteurs
 - Participer et intervenir sur des temps d'échanges et d'information (exemple : intervention auprès d'un groupement d'entreprises locales)
- **Impliquer les professionnels dans la mise en œuvre des politiques locales et des dispositifs d'aides :**
 - Echange avec professionnels pour la définition d'aides locales : chèques « audit », « maîtrise d'œuvre » et « matériaux biosourcés »
 - Participation aux ECOLABS' (salon de la rénovation durable organisé par le territoire avec les professionnels)
 - Invitation à des temps dédiés au développement de la filière biosourcée (exemple : présentation de la prime matériaux biosourcés)

En lien avec les fédérations et réseaux professionnels :



ÉCHOBAT
ÉCHANGES ÉNERGÉTIQUES COLLECTIFS



**RECONNU
GARANT
ENVIRONNEMENT**
RGE



Les actions à mener



Aller à la rencontre des artisans NON-RGE et EX-RGE

- Mettre en place les solutions pour lever les freins liés à la certification RGE (coût des certifications, charge administrative, recrutement,...)

Répondre au manque de main-d'œuvre qualifiée dans le secteur du bâtiment

- Valoriser les métiers du bâtiment dès le collège
- Aider les reconversions professionnelles

Inciter et former les professionnels à l'utilisation des matériaux biosourcés

TEMPS D'ÉCHANGE



CONCLUSION

