


## ANNEXE 2 : PLAN DE SITUATION

SCI DU BON PUIITS 49480 VERRIERES EN ANJOU	Orientation : ↑ Nord
Nos références : DI2206-332D	Echelle : 1 / 20000
	Cabinet FLI CADEGEAU 3, rue de la Sirène Doué la Fontaine 49700 Doué en Anjou Tel : 02-41-03-14-45
	Fait par : Monsieur BARDIN Le : 26 Décembre 2022



## Annexes n°3 : Photos du site

**Vue 1 : Site de l'entreprise vu depuis le Sud (Boulevard de Chanterie)**



**Vue 2 : Site de l'entreprise vu depuis l'Ouest (Chemin du Clos Doré)**



**Vue 3 : Site de la parcelle n°519 vu depuis l'Ouest (Chemin du Clos Doré)**



## Annexes n°4 : Présentation du projet

Dans le cadre du développement de son activité, la SCI DU BON PUITTS souhaite aménager et réaliser une extension sur une surface totale de 10 084 m<sup>2</sup>. Le site d'implantation est localisé sur le territoire de la commune de Verrières en Anjou.

### 1.1 - Le maître d'ouvrage

<b>Maitre d'ouvrage</b>
SCI DU BON PUITTS M GADBOIS Michel Rue de Grèves 50300 Avranches N° Siret : 414 685 495 00015 Anthony-rolland@sturno.fr

### 1.2. Autres intervenants du projet

<b>Le Bureau d'études techniques</b>	<b>Service départemental de police de l'eau</b>	<b>Commune de St Sylvain d'Anjou Verrières en Anjou</b>
Cabinet FLI-CADEGEAU 3 rue de la Sirène Doué la Fontaine 49700 Doué en Anjou Tel : 02-41-03-14-45 dbardin@flicadegeau.com	Direction Départementale du Territoire et de la Mer D.D.T.M (service eau environnement risque) 10, bd Gaston Serpette – BP53606 44036 Nantes cedex 01 Tel : 02-40-67-26-26	Commune de St Sylvain d'Anjou Verrière en Anjou Place de la Mairie 49380 Verrières en Anjou 02 41 21 12 82



### 1.3 - Localisation du site d'étude

**Nom du Projet :** Aménagements et extension de l'entreprise SCI DU BON PUIITS

**Code Postal et commune :** 49380 Verrières en Anjou.

Le projet est localisé dans la ZA du Bon Puits, à 2,9 kms au sud-ouest du centre bourg de St Sylvain d'Anjou.

La situation géodésique est la suivante (en coordonnées Lambert 93) :

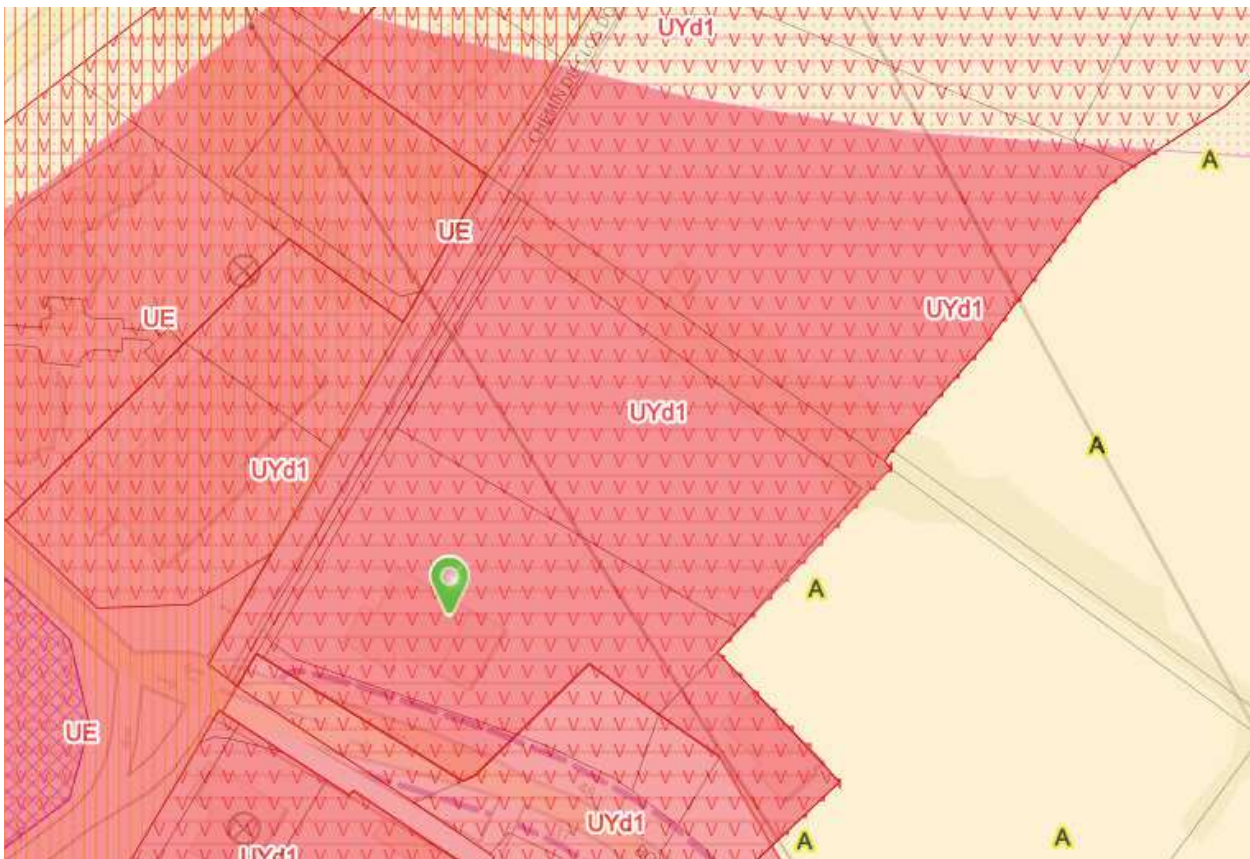
Lieu-dit	E (m)	N (m)
ZA du Bon Puits	437 335	6 716 523

### 1.4 - Situation Cadastreale

La situation cadastrale est précisée dans le tableau ci-dessous :

Aire d'étude	Numéros des parcelles cadastrales concernées	Surface
ZA du Bon Puits	Section ZN parcelle n° 420, 423 et 519.	10 084 m <sup>2</sup>

L'opération se situe dans la zone UYd1 du PLUi Angers Loire métropole approuvé en date du 13 septembre 2021. La zone UYd1 couvre des zones destinées aux activités économiques.



## **1.5 – Description du projet**

L'opération est localisée à la périphérie Sud-Ouest de la commune de St Sylvain d'Anjou – Verrières en Anjou. Elle est bordée au Sud par le boulevard de la Chanterie et, à l'Ouest par le Chemin du Clos Doré. Ce projet est destiné à l'extension de l'entreprise et aux aménagements extérieurs (extension des zones de circulations et des zones de stockage) sur une surface de 10 084 m<sup>2</sup>.

## **1.6 - Infrastructures et voiries**

### ***a) Géomorphologie***

Le projet d'extension est implanté dans une zone aux caractéristiques géomorphologiques homogène. On observe une pente faible inférieure à 1.4 % orientée vers le Nord-Ouest.

A l'avenir, la situation géomorphologique de la parcelle ne devrait pas évoluer. L'opération sera édifiée dans le contexte paysager global du site.

### ***b) Les voiries et les espaces verts***

L'entreprise est desservie par le Chemin du Clos Doré à l'Ouest de la propriété. L'espace occupé par les voiries et parkings représente environ 74 % de la superficie totale. Des espaces verts seront conservés au sein de l'aménagement. L'ensemble de ces espaces naturels occupe environ 6 % de la superficie globale du site.

### ***c) Evacuation des eaux pluviales***

La collecte des eaux météoriques se fera par l'intermédiaire de grilles des eaux pluviales sur les zones de circulations et de descente gouttières munies de descente de dalles pour les bâtiments. Les eaux sont dirigées vers des fossés (noues) en périphéries des aménagements, puis déversées vers un ouvrage de régulation et infiltration en contre bas. Le rejet, issu d'évènements pluvieux supérieurs à une pluie décennale, sera raccordé au fossé des eaux pluviales communal (parcelle n°26 section ZN01). Les caractéristiques de l'exutoire des eaux pluviales vers le fossé est détaillé ci-après :

<b>N° de l'exutoire EP</b>	<b>Localisation par rapport à l'opération</b>	<b>Coordonnées géodésiques (Lambert 93)</b>	<b>Type de collecteur récepteur</b>	<b>Profondeur du collecteur (mètres)</b>	<b>Propriétaire du collecteur</b>
EX/EP1	En limite Nord-Est	E : 437 429 N : 6 716 557	Fossé des eaux pluviales	Environ 1,10 m	Commune de St Sylvain d'Anjou

## **1.7 – Plan du projet**







## 1.8 – Contexte environnemental

### - Habitations

L'extension est implantée en lieu et place de friches. Les zones d'habitations les plus proches sont situées à environ 30 mètres au Sud, de l'autre côté du Boulevard de la Chanterie. Des habitations sont aussi présentes à environ 170 mètres au Nord du projet et sont masquées par plusieurs haies et arbres isolés déjà existants. Ces éléments sont conservés dans le cadre du projet (en dehors de l'emprise).

**A noter que le projet se situe dans la Zone d'Activité du Bon Puits.**

### -Examen de la végétation

Culture : espèces dominantes		PR	LR	AII	% Par espèce	% Cumulés par strate
Nom commun	Nom scientifique					
<b>Friche</b>						
Potentille rampante	<i>Potentilla reptans</i>				20	
Bouton d'or	<i>Ranunculus repens</i>			X	5	
Ray grass	<i>Lolium perenne</i>				20	
Vesce commune	<i>Vicia sativa</i>				20	
Cirse des champs	<i>Cirsium arvense</i>				3	
ronce	<i>Rubus sp</i>				1	
Cardamine sp	<i>Cardamine sp</i>				5	
Oseille ronde	<i>Rumex scutatus</i>				2	
Renoncule à petites fleurs	<i>Ranunculus muricatus</i>				3	
Trèfle commun	<i>Trifolium repens</i>				2	
Rumex à feuilles obtuses	<i>Rumex obtusifolius</i>				3	
Prunier sp	<i>Prunus sp</i>				10	
Liseron des champs	<i>Convolvulus arvensis</i>				1	
Eglantier	<i>Rosa canina</i>				1	
Aubépine monogyne					1	
Vulpin des prés	<i>Alopecurus pratensis</i>				1	
Pulicaria sp	<i>Pulicaria</i>				1	
Gaillet gratteron	<i>Galium aparine</i>				1	
<b>Haie Nord</b>						
Prunelier	<i>Prunus spinosa</i>					20
Chêne pédonculé	<i>Quercus robur</i>					60
Aubépine	<i>Crataegus monogyna</i>					10
Orme champêtre	<i>Ulmus procera</i>					5
Eglantier	<i>Rosa canina</i>					5



Culture : espèces dominantes		PR	LR	AII	% Par espèce	% Cumulés par strate
<b>Autres haies</b>						
Ronce	<i>Rubus sp</i>					<b>20</b>
Saule sp	<i>Salix sp</i>			X		<b>50</b>
Prunellier	<i>Prunus spinosa</i>					<b>20</b>
Bouleau verruqueux	<i>Betula pendula</i>					1
Cornouiller male	<i>Cornus mas</i>					1
Nerprun purgatif	<i>Rhamnus cathartica</i>					2
Fusain d'Europe	<i>Euonymus europaeus</i>					2
Lierre terrestre	<i>Hedera helix</i>					4

**AII** : espèces indicatrices de zones humides de l'Annexe II de l'arrêté du 24 juin 2008

**PR** : protection (N : nationale, R : régionale) ; **LR** : liste rouge (N : nationale, R : régionale, MA : massif armoricain)

**%** : Taux de recouvrement des espèces dominantes.

En **Gras** : espèces prises en compte comme espèces dominantes car taux de recouvrement cumulés permettant d'atteindre les 50 %

Les espèces à très faible taux de recouvrement ne sont pas répertoriées.

*Sur la parcelle en friche, une espèce indicatrice de zone humide a été recensée. Cependant, son taux de recouvrement étant inférieure à 20%, elle n'est pas considérée comme espèce dominante. De ce fait, aucun secteur inventorié ne présente les caractéristiques floristiques d'une zone humide suivant l'arrêté du 01 octobre 2009 modifiant l'arrêté du 24 juin 2008.*

#### **- Sites sensibles et Paysage**

Le site d'étude ne présente pas de zones écologiquement remarquables telles que : les Zones Naturelles d'Intérêt Ecologique Faunistique ou Floristique (ZNIEFF), les Zones Humides d'Importance Nationale (ONZH) et internationale. Le site le plus proche est celui des basses vallées angevines (code 520015393) situé à 2,7 kms au Nord-Ouest. Le site d'étude n'est pas localisé dans une zone humide d'importance nationale et internationale.

#### **Site Natura 2000**

Aucune zone Natura 2000 n'est présente à proximité du site en projet. La plus proche correspond au « Basses Vallées Angevines et prairies de la Baumette » (FR5210115) localisée à environ 2 700 m au Nord-Ouest.





### *Sites Classés/Inscrits*

Aucun site Classé ou Inscrit n'est répertorié à proximité du secteur d'étude. Le site le plus proche correspond au « Le Château des Ranjardières et son Parc » localisée à environ 2,86 km au Sud-Ouest.

### ***ZNIEFF***

La ZNIEFF la plus proche est localisée à 2,7 kms au Nord-Ouest du site étudié :

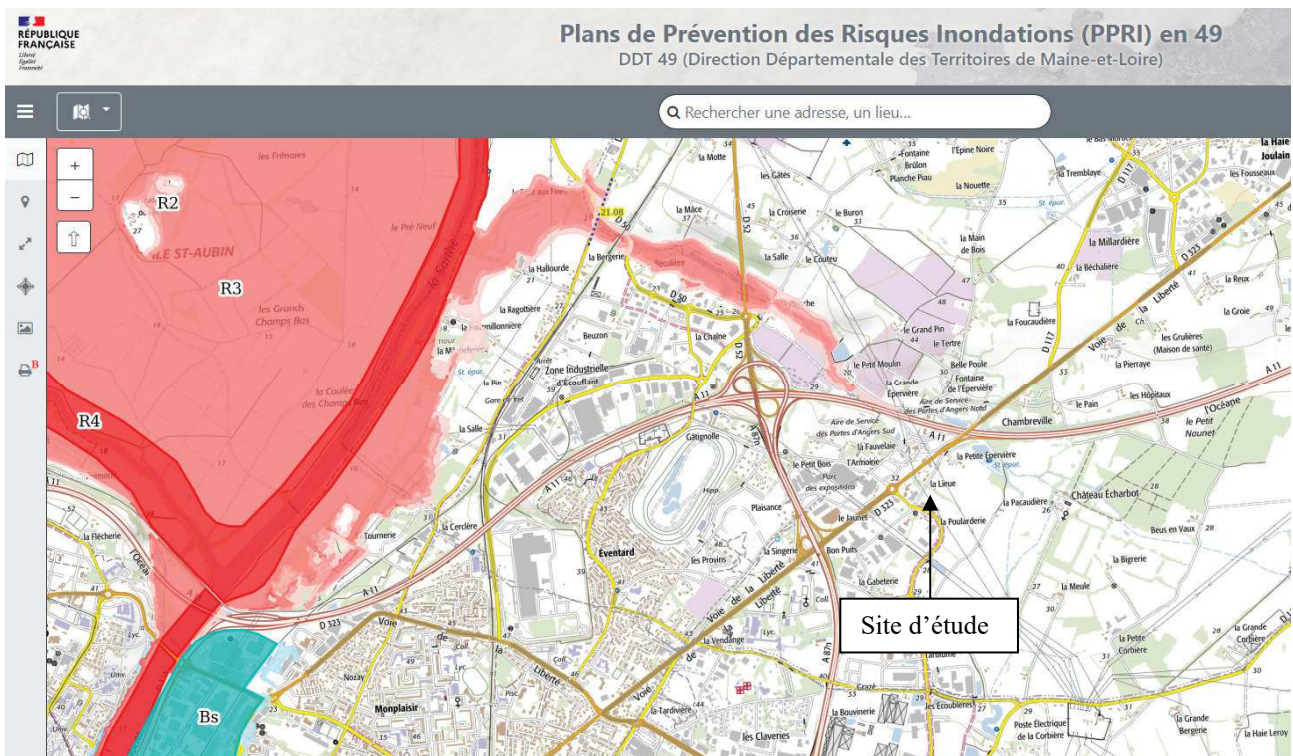
- ZNIEFF de type II (n° 520015393) : *Basses Vallées Angevines*

Du fait de l'environnement proche de nature agricole et de zone d'activité, de l'éloignement important de sites sensibles et des mesures de réduction (présence d'un bassin de rétention-infiltration), l'impact sur les éléments paysagers et naturels immédiats est jugé négligeable.

**Compte tenu de son éloignement et du fait des mesures envisagées, le projet d'aménagement et d'extension des espaces de voirie et de stockage ne modifiera ou ne détruira aucune espèce ou habitat des sites sensibles environnants.**



## Plan de prévention des risques inondation

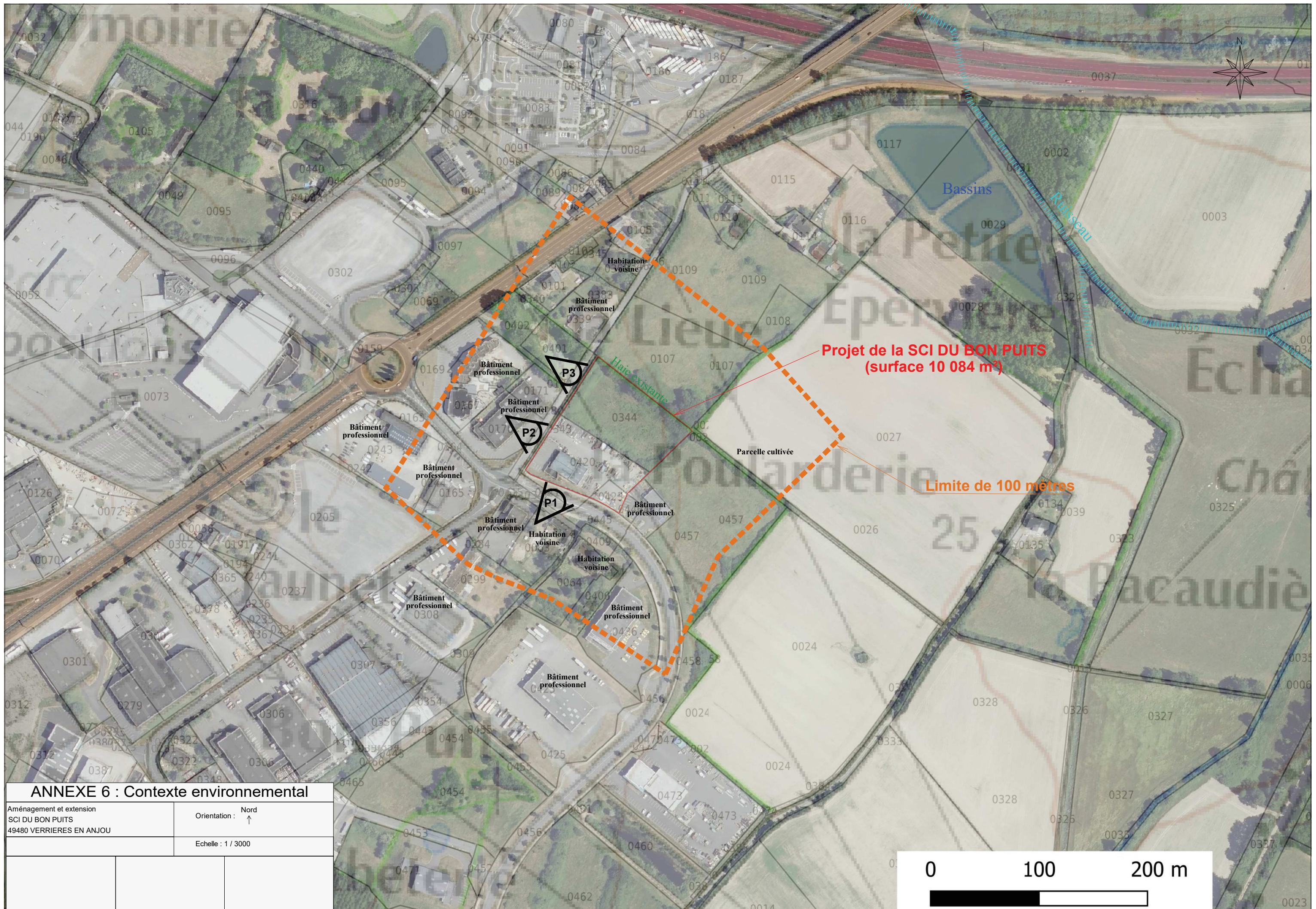


Le site d'étude du projet de la SCI DU GRAND PUICTS n'est pas inclus dans un plan de prévention des risques inondations suivant les articles L 562-1 à 9 du code de l'environnement (loi Barnier n°95-101 du 2 février 1995 relative au renforcement de la protection de l'environnement).



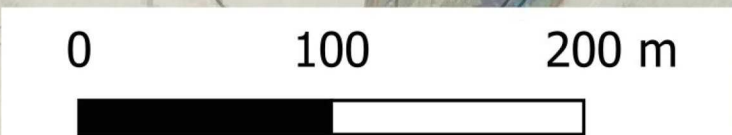
**Annexes n°5 : Contexte environnementale**





**ANNEXE 6 : Contexte environnemental**

Aménagement et extension SCI DU BON PUIITS 49480 VERRIERES EN ANJOU	Orientation : Nord ↑
	Echelle : 1 / 3000





# Annexes n°6 : Site Natura 2000 et projet

