

**Direction régionale de l'environnement, de l'aménagement  
et du logement (DREAL) - Pays de la Loire**

**du Ministère de l'Ecologie, du Développement durable et de  
l'Energie et du Ministère de l'Egalité des Territoires  
et du Logement**

**Séminaire**

**Paysages, tous acteurs !**

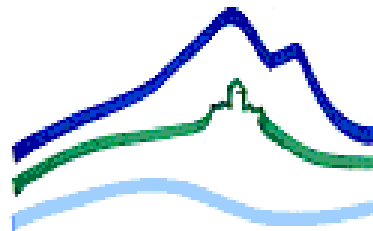
**Angers, 9-10 janvier 2014**



## *La Convention européenne du paysage*



COUNCIL OF EUROPE  
CONSEIL DE L'EUROPE



EUROPEAN LANDSCAPE CONVENTION  
CONVENTION EUROPEENNE DU PAYSAGE

*Maguelonne Déjeant-Pons  
Secrétaire exécutive de  
la Convention européenne du paysage  
Conseil de l'Europe*

## Le Conseil de l'Europe

47 Etats membres

Strasbourg, France

Principaux objectifs :

- promouvoir la **démocratie**, les **droits de l'homme**, la **prééminence du droit**
- rechercher des **solutions communes aux grands problèmes de société**



## **Tous acteurs !**

**La protection, la gestion et l'aménagement du paysage « impliquent des droits et des responsabilités pour chacun » (Préambule de la Convention européenne du paysage).**

**« Chaque Partie s'engage :**

**à mettre en place des procédures de participation**

**-du public,**

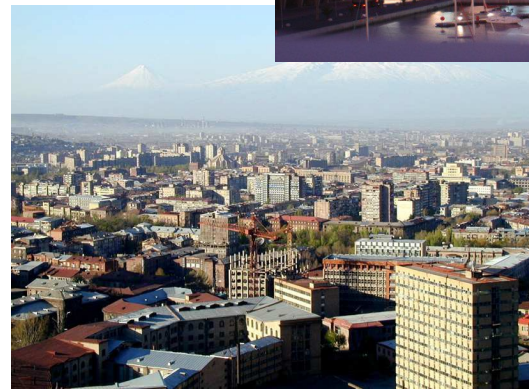
**-des autorités locales et régionales, et**

**-des autres acteurs concernés par la conception et la réalisation des politiques du paysage... »**

**(article 5 de la Convention européenne du paysage).**



## I. Présentation de la Convention européenne du paysage



## Introduction - Philosophie de la Convention

### « Le paysage ...

... participe de manière importante à l'intérêt général, sur les plans **culturel**, **écologique**, **environnemental** et **social**, et ... constitue une ressource favorable à l'activité **économique**, dont une protection, une gestion et un aménagement appropriés peuvent contribuer à la **création d'emplois** ;

... concourt à l'élaboration des **cultures locales** et ... représente une composante fondamentale du **patrimoine culturel** et **naturel** de l'Europe, contribuant à **l'épanouissement des êtres humains** et à la **consolidation de l'identité** européenne ;

... est partout un élément important de **la qualité de vie des populations** : dans les milieux urbains et dans les campagnes, dans les territoires dégradés comme dans ceux de grande qualité, dans les espaces remarquables comme dans ceux du quotidien ;

... constitue un élément essentiel du **bien-être individuel et social**, et ... sa protection, sa gestion et son aménagement impliquent des **droits et des responsabilités pour chacun**».

*Préambule de la Convention européenne du paysage*



## Origines de la Convention

- Charte de Séville du paysage méditerranéen
- Projet élaboré par le Congrès des pouvoirs locaux et régionaux du Conseil de l'Europe
- Décision en 1999 du Comité des Ministres de créer un groupe restreint d'experts au niveau gouvernemental chargé de la rédaction d'une Convention européenne du paysage
- Adoption du texte final de la Convention par le Comité des ministres le 19 juillet 2000
- La Convention a été ouverte à la signature à Florence, en Italie, le 20 octobre 2000, dans le cadre de la Campagne du Conseil de l'Europe "L'Europe, un patrimoine commun"
- Entrée en vigueur de la Convention le 1er mars 2004



## Etat des signatures et des ratifications

### *38 ratifications*

**Andorre, Arménie, Azerbaïjan, Belgique, Bosnie et Herzégovine, Bulgarie, Croatie, Chypre, République tchèque, Danemark, Finlande, France, Géorgie, Grèce, Hongrie, Irlande, Italie, Lettonie, Lituanie, Luxembourg, Moldova, Montenegro, Pays-Bas, Norvège, Pologne, Portugal, Roumanie, Saint Marin, Serbie, République slovaque, Slovénie, Suède, Suisse, Espagne, “l’ex-République yougoslave de Macédoine”, Turquie, Ukraine, Royaume-Uni**

### *2 signatures*

**Islande, Malte**

### *autres Etats membres du Conseil de l'Europe (47)*

**Albanie, Autriche, Estonie, Allemagne, Liechtenstein, Monaco, Fédération de Russie**





## La France

- a **signé** la Convention européenne du paysage le 20 octobre 2000
- l'a **approuvée** par la « Loi n° 2005-1272 du 13 octobre 2005 autorisant l'approbation de la Convention européenne du paysage » .

Les instruments d'approbation ont été **déposés** au Bureau des traités du Conseil de l'Europe le 17 mars 2006.

La Convention est **entrée en vigueur** trois mois après ce dépôt, le 1<sup>er</sup> juillet 2006.

La Constitution de la République française du 4 octobre 1958 indique:

*« Les traités ou accords régulièrement ratifiés ou approuvés ont, dès leur publication, une autorité supérieure à celle des lois, sous réserve, pour chaque accord ou traité, de son application par l'autre partie ».*



## Pourquoi une Convention sur le paysage ?

Les évolutions des techniques de production agricole, sylvicole, industrielle et minière, ainsi que les pratiques en matière d'aménagement du territoire, d'urbanisme, de transport, de réseaux, de tourisme et de loisirs, et plus généralement les changements économiques mondiaux ont très fréquemment conduit à une *transformation des paysages*.

La Convention exprime le souci de parvenir ainsi à un *développement durable fondé sur un équilibre harmonieux entre les besoins sociaux, l'économie et l'environnement*.

Elle a pour objectif de répondre au souhait du public de jouir de *paysages de qualité*.



## Objectifs de la Convention

1. Promouvoir la protection, la gestion et l'aménagement des paysages
2. Organiser la coopération européenne dans ce domaine.



## **Champ d'application de la Convention**

Elle s'applique à *tout le territoire* des Parties et porte sur les *espaces naturels, urbains et périurbains*, qu'ils soient *terrestres, aquatiques ou maritimes*.

Elle ne concerne donc pas uniquement les *paysages remarquables*, mais aussi les *paysages ordinaires du quotidien* et les *espaces dégradés*.



Le paysage est reconnu indépendamment qualité du cadre de vie des citoyens et de sa valeur exceptionnelle car *toutes les formes de paysage conditionnent la vie des êtres humains et méritent d'être prises en compte* dans les politiques paysagères.

Le Préambule souligne que les Etats souhaitent instituer “un *instrument nouveau* consacré exclusivement à la protection, à la gestion et à l'aménagement de tous les paysages européens”.



**Les termes employés dans la Convention sont définis pour garantir une interprétation uniforme: paysage, politique du paysage, objectif de qualité paysagère, protection des paysages, gestion et aménagement des paysages.**



## Définitions

1. **«Paysage»** désigne une partie de territoire telle que perçue par les populations, dont le caractère résulte de l'action de facteurs naturels et/ou humains et de leur interrelation.
2. **«Politique du paysage»** désigne la formulation par les autorités publiques compétentes des principes généraux, des stratégies et des orientations permettant l'adoption de mesures particulières en vue de la protection, la gestion et l'aménagement du paysage.
3. **«Objectif de qualité paysagère»** désigne la formulation par les autorités publiques compétentes, pour un paysage donné, des aspirations des populations en ce qui concerne les caractéristiques paysagères de leur cadre de vie.
4. **«Protection des paysages»** comprend les actions de conservation et de maintien des aspects significatifs ou caractéristiques d'un paysage, justifiées par sa valeur patrimoniale émanant de sa configuration naturelle et/ou de l'intervention humaine.
5. **«Gestion des paysages»** comprend les actions visant, dans une perspective de développement durable, à entretenir le paysage afin de guider et d'harmoniser les transformations induites par les évolutions sociales, économiques et environnementales.
6. **«Aménagement des paysages»** comprend les actions présentant un caractère prospectif particulièrement affirmé visant la mise en valeur, la restauration ou la création de paysages.





## Mesures nationales

### Quatre mesures générales

1. la reconnaissance juridique du paysage en tant que composante essentielle du cadre de vie des populations, expression de la diversité de leur patrimoine commun culturel et naturel, et fondement de leur identité;
2. la définition et la mise en œuvre des politiques du paysage visant la protection, la gestion et l'aménagement des paysages;
3. des procédures de participation du public, des autorités locales et régionales et des acteurs concernés par la conception et la réalisation des politiques du paysage;
4. l'intégration du paysage dans les politiques d'aménagement du territoire, d'urbanisme et dans les politiques culturelle, environnementale, agricole, sociale et économique, ainsi que dans les autres politiques pouvant avoir un effet direct ou indirect sur le paysage.



## Cinq mesures particulières

**1. la sensibilisation** de la société civile, des organisations privées et des autorités publiques à la valeur des paysages, à leur rôle et à leur transformation;

**2. la formation et l'éducation :**

- la formation de spécialistes de la connaissance et de l'intervention sur les paysages, des programmes pluridisciplinaires de formation sur la politique, la protection, la gestion et l'aménagement du paysage, destinés aux professionnels du secteur privé et public et aux associations concernées, et

- des enseignements scolaires et universitaires abordant, dans les disciplines intéressées, les valeurs attachées au paysage et les questions relatives à sa protection, à sa gestion et à son aménagement;

**3. l'identification et la qualification :** il y a lieu de mobiliser les acteurs concernés en vue d'une meilleure connaissance des paysages, et guider les travaux d'identification et de qualification des paysages par des échanges d'expériences et de méthodologies, organisés entre les Parties à l'échelle européenne;

**4. la formulation d'objectifs de qualité paysagère :** il s'agit de formuler des objectifs de qualité paysagère pour les paysages identifiés et qualifiés, après consultation du public;

**5. la mise en œuvre des politiques du paysage :** il convient de mettre en place des moyens d'intervention visant la protection, la gestion et/ou l'aménagement des paysages.





## Mesures internationales : la coopération européenne

### 1. Politiques et programmes internationaux

Les Parties s'engagent à coopérer au niveau international sur un plan européen lors de la prise en compte de la dimension paysagère dans les politiques et programmes internationaux, et à recommander, le cas échéant, que les considérations concernant le paysage y soient incorporées. Elles s'engagent à coopérer pour renforcer l'efficacité des mesures prises conformément aux articles de la Convention, et en particulier :

- à offrir une assistance technique et scientifique mutuelle par la collecte et l'échange d'expériences et de travaux de recherche en matière de paysage ;
- à favoriser les échanges de spécialistes du paysage, notamment pour la formation et l'information
- à échanger des informations sur toutes les questions visées par les dispositions de la Convention.

### 2. Paysages transfrontaliers

Les Parties s'engagent à encourager la coopération transfrontalière au niveau local et régional et, au besoin, à élaborer et mettre en oeuvre des programmes communs de mise en valeur du paysage.



## Le Prix du paysage du Conseil de l'Europe

### Résolution CM/Res(2008)3 sur le règlement relatif au Prix du paysage du Conseil de l'Europe le 20 février 2008

Le « Prix du Paysage du Conseil de l'Europe » constitue une reconnaissance de la politique ou des mesures prises par des collectivités locales et régionales ou des organisations non gouvernementales en matière de protection, de gestion et/ou d'aménagement durable de leurs paysages, faisant preuve d'une **efficacité durable** et pouvant aussi servir d'exemple aux autres collectivités territoriales européennes.

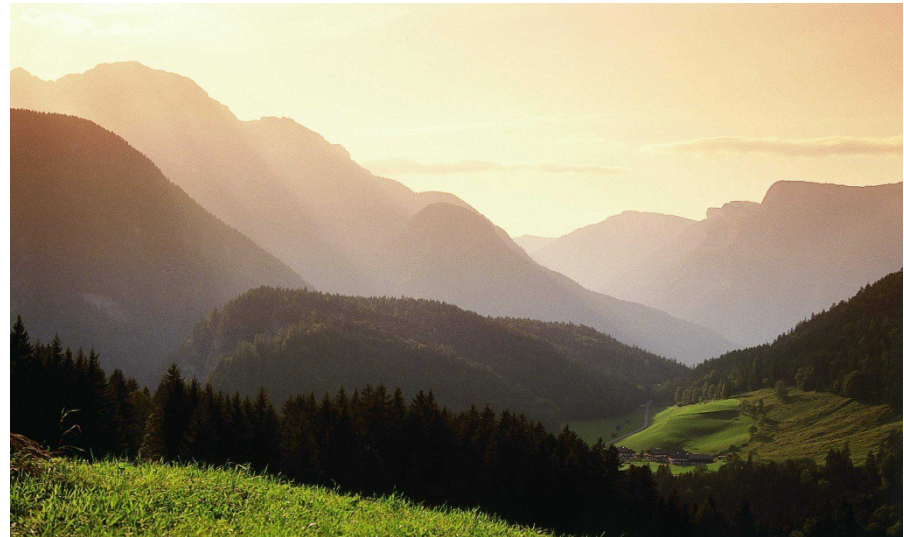
Ce Prix contribue stimuler les acteurs locaux pour encourager et reconnaître une gestion exemplaire des paysages.

#### Critères d'attribution du Prix :

- *Développement territorial durable*
- *Exemplarité*
- *Participation du public*
- *Sensibilisation*



## II. Mise en oeuvre de la Convention européenne du paysage



**Le travail accompli pour mettre en oeuvre la Convention a pour objet de :**

- 1. Suivre la mise en oeuvre de la Convention**
- 2. Promouvoir la coopération européenne et internationale**
- 3. Collecter des exemples de bonne pratique**
- 4. Promouvoir la connaissance et la recherche**
- 5. Favoriser la sensibilisation**
- 6. Promouvoir l'accès à l'information**
  
- ... 7. Renforcer le lien avec l'aménagement du territoire : *“le territoire porte le paysage et le paysage porte le territoire”***





## 1. Suivre la mise en oeuvre de la Convention

### Le dispositif institutionnel

Le *Comité d'experts compétent existant*, établis en vertu du Statut du Conseil de l'Europe, est chargé du suivi de la mise en œuvre de la Convention.

Le *Conseil de l'Europe* assure le Secrétariat de la Convention et dispose de structures où toutes les Parties à la Convention peuvent se faire représenter.

Les *Conférences du Conseil de l'Europe sur la Convention européenne du paysage*: les représentants des Parties se rencontrent régulièrement pour mettre au point des programmes communs et coordonnés et assurer de façon conjointe le suivi de la mise en œuvre de la Convention.

Les trois organes du Conseil de l'Europe – le Comité des Ministres, l'Assemblée parlementaire et le Congrès des pouvoirs locaux et régionaux d'Europe – sont représentés ainsi que des organisations internationales gouvernementales et non gouvernementales.



## Les Orientations pour la mise en œuvre de la Convention

### Recommandation CM/Rec(2008)3 du Comité des Ministres aux Etats membres du Conseil de l'Europe sur les orientations pour la mise en œuvre de la Convention européenne du paysage

Des principes généraux ont pour objet de donner des indications sur certains des articles fondamentaux de la Convention européenne du paysage.

- A. Prendre en considération le territoire tout entier**
- B. Reconnaître le rôle fondamental de la connaissance**
- C. Promouvoir la sensibilisation**
- D. Formuler des stratégies pour le paysage**
- E. Intégrer le paysage dans les politiques territoriales**
- F. Intégrer le paysage dans les politiques sectorielles**
- G. Mettre en œuvre la participation du public**
- H. Respecter les objectifs de qualité paysagère**

« Chaque intervention ou projet d'aménagement devrait respecter la qualité paysagère. Ils devraient en particulier améliorer la qualité paysagère ou, du moins, ne pas provoquer son amoindrissement. En conséquence, il serait nécessaire d'évaluer les effets des projets, quelle que soit leur échelle, sur les paysages et de définir des règles et instruments pour répondre à ces effets. Chaque intervention ou projet d'aménagement devrait être non seulement compatible mais aussi appropriée aux caractères des lieux. »

- I. Développer l'assistance mutuelle et l'échange d'informations**





## ***Exemples d'instruments utilisés pour la mise en œuvre de la Convention européenne du paysage (Annexe 1)***

***Annexe destinée à donner quelques exemples d'instruments utilisés pour la mise en œuvre de la Convention européenne du paysage. Elle peut être enrichie des expériences que les Parties ont développées sur leur territoire et qui constituent des enseignements méthodologiques utiles pour améliorer l'action paysagère.***

***Les principales catégories d'outils sont les suivantes :***

- la planification paysagère : plans d'études de paysages intégrés dans la planification du territoire***
- l'intégration du paysage dans les politiques et les instruments sectoriels***
- les chartes, les contrats et les plans stratégiques partagés***
- les études d'impact sur le paysage***
- les évaluations des effets paysagers des interventions non soumises à étude d'impact***
- les lieux et les paysages protégés***
- les rapports entre le paysage et les règlements relatifs au patrimoine culturel et historique***
- les ressources et le financement***
- les prix du paysage***
- les observatoires des paysages, les centres et les instituts***
- les rapports sur l'état du paysage et les politiques paysagères***
  - les paysages transfrontaliers***





## *Proposition de texte pour la mise en œuvre pratique de la Convention européenne du paysage au niveau national destinée à orienter les autorités publiques dans la mise en œuvre de la Convention européenne du paysage (Annexe 2)*

### **Préambule**

Conformément à la Convention européenne du paysage et afin de mieux guider les politiques paysagères, ce document d'orientation énonce certaines dispositions normatives et institutionnelles qui pourraient être mises en place au niveau national afin d'accompagner la formulation, le suivi et l'évaluation des politiques paysagères. Chaque paragraphe se réfère directement aux dispositions correspondantes de la convention.

### **Paragraphe 1 – Définitions**

### **Paragraphe 2 – Champ d'application**

### **Paragraphe 3 – Principes généraux**

- 1. Reconnaissance juridique du paysage**
- 2. Droits et responsabilités**
- 3. Intégration de la dimension paysagère**

Les autorités publiques, aux niveaux national, régional et local, devraient intégrer et prendre en compte la dimension paysagère dans leurs diverses politiques sectorielles pouvant avoir un effet direct ou indirect sur le paysage. Elles devraient également intégrer cette dimension dans les divers textes juridiques de mise en œuvre de ces politiques.

### **4. Participation du public**

Les actions entreprises au niveau de la conception, de la réalisation et du suivi des politiques du paysage devraient être précédées et accompagnées de procédures appropriées de participation du public et des acteurs concernés afin que ceux-ci puissent jouer un rôle actif dans l'élaboration des objectifs de qualité paysagère et dans la mise en œuvre des actions de protection, de gestion et d'aménagement. Des documents d'information rédigés en langage non technique devraient être préparés à cet effet.





## **5. Connaissance, sensibilisation, éducation et formation**

### **6. Politiques paysagères**

*a.* La politique du paysage implique des mesures d'action dynamiques traduisant une exigence qualitative. Il s'agit, selon les cas, d'actions de protection, de gestion ou d'aménagement des paysages, qui se concrétisent à la fois par des mesures et des processus. Elles peuvent être effectuées séparément ou simultanément.

*b.* Chaque autorité – nationale, régionale et locale – définit, à son propre niveau de responsabilité, une politique du paysage comprenant des actions de protection, de gestion et d'aménagement des paysages relevant de sa compétence. Cette politique est accompagnée de mesures d'identification et de qualification des paysages, visant à apprécier la place particulière que le public et les acteurs concernés leur attribuent à partir d'une connaissance avérée des caractéristiques des lieux et des enjeux.

*c.* Les diverses autorités compétentes, à leur niveau respectif, formulent des objectifs de qualité paysagère exposant les caractéristiques et les qualités particulières des paysages concernés, et indiquent les mesures à prendre en vue de protéger, gérer et aménager le paysage en question. Ces objectifs devraient être insérés dans les documents d'aménagement du territoire et d'urbanisme et dans les autres politiques sectorielles.

*d.* Les mesures pratiques et juridiques prises au titre de la protection, de la gestion ou de l'aménagement des paysages devraient contribuer au développement durable et être notamment compatibles avec le souci de la protection de l'environnement et de la valorisation du patrimoine naturel et culturel.





## **Paragraphe 4 – Partage des responsabilités et compétences**

a. La politique du paysage est une responsabilité partagée entre l'autorité nationale et les autorités régionales et locales, conformément au principe de la subsidiarité.

b. Le ministère de...:

i. a en charge la mise en œuvre de la politique du paysage et la coordination interministérielle en la matière ;

ii. organise la concertation avec la société civile et l'évaluation des politiques paysagères au sein d'une instance ad hoc ;

iii. élabore et révisé régulièrement, en collaboration avec les autres ministères et avec la participation du public, une stratégie nationale paysagère qui formule les principes directeurs de la politique du paysage en précisant les orientations et les objectifs poursuivis en vue de protéger, gérer et aménager les paysages. Cette stratégie paysagère devrait être rendue publique.

c. Les ministères dont les activités influent sur les paysages devraient se doter de services chargés de la mise en œuvre de la politique paysagère dans le cadre de l'exercice de leurs compétences et conformément aux principes énoncés au paragraphe 3, et rendre compte régulièrement de leur politique paysagère.

d. Les autorités régionales et locales devraient se doter de personnel compétent en matière de paysage afin de mettre en œuvre la politique paysagère dans les domaines relevant de leurs compétences, et devraient prendre en compte le paysage à leur niveau territorial respectif.



## **Fiches synthétiques de présentation des politiques de paysage menées dans les Etats membres du Conseil de l'Europe ... vers un Système d'information sur la mise en œuvre de la Convention**

**Un document faisant état des données essentielles concernant le paysage des différents Etats membres du Conseil de l'Europe qui permet d'analyser les politiques en cours suivies en matière de paysage à travers l'Europe.  
Les fiches sont destinées à être régulièrement mises à jour, et contiennent:**

- signature/ratification/approbation de la Convention**
- coordonnées du correspondant**
- définition du terme paysage dans la langue nationale**
- organisation juridique (définition juridique du terme paysage ; valeur constitutionnelle ou législative, lois régionales)**
- organisation administrative (ministère en charge du paysage , attributions, documents, représentation au niveau des collectivités régionales et locales, programmes spécifiques, programmes de l'enseignement, programmes publics de communication, de sensibilisation, d'information à destination du public)**





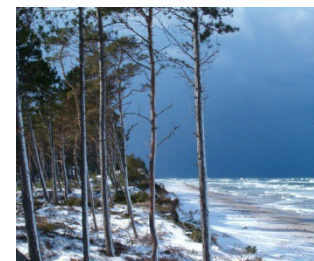
***Les données seront incorporées dans un Système d'information du Conseil de l'Europe sur la mise en oeuvre de la Convention européenne du paysage***

### ***Recommandation CM/Rec(2008)3***

**Propose que chacune des Parties contribue à la constitution d'une base de données figurant sur le site Internet de la Convention européenne du paysage du Conseil de l'Europe, qui constituerait une « boîte à outils » favorisant une assistance technique et scientifique mutuelle par la collecte et l'échange d'expériences et de travaux de recherche en matière de paysage, comme prévu à l'article 8 de la Convention européenne du paysage sur l'assistance mutuelle et l'échange d'informations.**

***Decision du Comité directeur du Conseil de l'Europe sur le patrimoine culturel et le paysage (CDPATEP) sur l'établissement d'un Système d'information du Conseil de l'Europe sur la Convention européenne du paysage (5 mai 2010)***

***Recommandation Projet de Recommandation CM/Rec(2013) du Comité des Ministres aux Etats Membres sur le Système d'information de la Convention européenne du paysage du Conseil de l'Europe et son glossaire (adoptée par le Comité des Ministres le 11 décembre 2013)***



## LA CONVENTION EUROPÉENNE DU PAYSAGE, UN NOUVEL ÉLAN POUR LA POLITIQUE DES PAYSAGES EN RHÔNE-ALPES.

La Convention Européenne du Paysage, dite Convention de Florence, est entrée en vigueur dans notre pays le 1<sup>er</sup> juillet 2006. La France dispose déjà d'une législation développée en matière de paysage, répartie dans au moins cinq Codes. La Convention Européenne n'ajoute pas «une couche supplémentaire» de réglementation, mais remet en perspective les dispositions existantes. Elle offre un point de vue élevé qui rassemble ces législations. C'est aussi un point de vue novateur à maints égards : elle apporte des définitions précises du paysage et des politiques qui lui sont liées, leur conférant ainsi une dimension juridique commune, à l'échelle européenne.

Elle aborde la question du paysage en privilégiant son utilité sociale : il constitue «une composante essentielle du cadre de vie des populations» et «un élément essentiel du bien-être individuel et social».

La Convention engage donc les pouvoirs publics à prendre en compte l'ensemble des paysages qui constituent le cadre de vie des populations, «dans les milieux urbains et dans les campagnes, dans les territoires dégradés comme dans ceux de grande qualité, dans les espaces remarquables comme dans ceux du quotidien».

Mais il ne saurait s'agir de geler les paysages à un stade donné de leur longue évolution : l'objectif devrait être d'accompagner les changements à venir en reconnaissant la

grande diversité et la qualité des paysages dont nous héritons et en s'efforçant de préserver, voire enrichir, cette diversité et cette qualité au lieu de les laisser périlcliter.

Enfin, le fait de regarder le paysage comme un principe directeur pour l'amélioration de la qualité de vie des populations, impose que ces dernières participent à la définition et à la mise en œuvre des politiques publiques. Les citoyens européens «ne peuvent plus accepter de subir leurs paysages en tant que résultats d'évolutions de nature technique et économique décidées sans eux». Le paysage ne doit pas être un sujet réservé au cercle des experts, mais devenir un sujet politique à part entière, un sujet à débattre démocratiquement.

Cette Convention donne un nouvel élan à la politique des paysages en France. Sa ratification engage l'ensemble des pouvoirs publics - services de l'Etat, mais aussi Régions, Départements, Communes, tous compétents en matière de paysage - à travailler et à coopérer dans l'esprit de ces orientations. En affirmant que le paysage constitue un élément essentiel du bien-être individuel et social, la Convention de Florence rappelle que la protection, la gestion et l'aménagement des paysages impliquent des droits et des responsabilités pour chacun.

DIRECTION RÉGIONALE DE L'ENVIRONNEMENT RHÔNE-ALPES



## La Convention Européenne du Paysage en Rhône-Alpes

La voie est ouverte...

DIRECTION RÉGIONALE  
DE L'ENVIRONNEMENT - Rhône-Alpes  
208 bis rue Garibaldi  
69422 LYON cedex 03  
Tél : 04 37 48 36 00  
Fax : 04 37 48 36 01  
www.rhone-alpes.ecologie.gouv.fr

Directeur de la publication : Emmanuel de Guillebon  
Chef de projet : Cécile Vo Van  
Rédaction : DIREN Rhône-Alpes & Agence J'articule  
Conception graphique : www.initialia.fr  
Crédits photographiques : Caue 01, Caue 26, Atelier Parallèle,  
Courty, DIREN, Parc National de la Vanoise / Béatrix Von Conta.  
Illustrations : VSB énergies nouvelles / Tournon 07, Atelier Parallèle.  
Contributions et remerciements : Constance de Guillebon,  
Sophie Lambilliotte.  
Imprimé en avril 2008 en 5000 exemplaires sur du papier  
couché Aïéo Silk avec des encres à base d'huile végétale.  
Dépôt légal : avril 2008  
N° ISBN : 978-2-11-097085-5  
N° catalogue DIREN RA : CNS-81



## La Convention Européenne du Paysage en Rhône-Alpes, des expériences

### En Haute-Savoie, Loire, Isère, Ardèche et Drôme, sensibilisation du grand public à la culture paysagère.

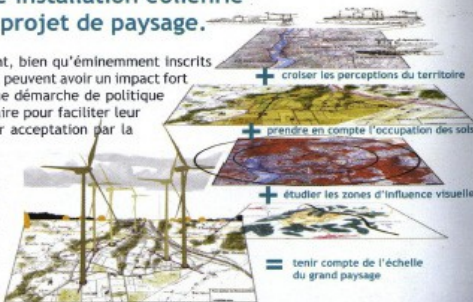


En Rhône-Alpes, la connaissance se veut un préalable à toute politique du paysage. Les « Atlas départementaux des paysages » constituent ainsi de véritables références en la matière. Ils décrivent, expliquent et illustrent l'identité et les dynamiques d'un territoire. Ils abordent également la question de sa perception par les populations. Gageons que ces atlas édités par la Loire, la Haute-Savoie, l'Isère et l'Ardèche, seront à l'origine d'autres outils de connaissance et de sensibilisation initiés par l'Etat ou les collectivités.

### Dans la Drôme, une installation éolienne conçue comme un projet de paysage.

Certains projets d'aménagement, bien qu'éminemment inscrits dans le développement durable, peuvent avoir un impact fort et immédiat sur le paysage. Une démarche de politique paysagère s'avère alors nécessaire pour faciliter leur intégration au territoire et leur acceptation par la population concernée.

À Beausembant, dans la Drôme, l'installation de huit éoliennes s'est effectuée dans le plus grand respect de la topologie des lieux : depuis l'autoroute A7, les éoliennes apparaissent et disparaissent au fil des courbes du paysage créant un étonnant ballet visuel.



### En Haute-Savoie, une démarche dans l'esprit des objectifs de qualité paysagère.

La Convention Européenne du Paysage promeut, dans tout projet de territoire, la démarche « d'objectifs de qualité paysagère ». La directive paysagère du Mont Salève (Haute-Savoie) a anticipé ces recommandations. Elaborée par l'Etat à la demande des collectivités locales, elle fixe des orientations de gestion des paysages qui s'imposent aux documents d'urbanisme et aux projets d'aménagement sur 15 communes. Deuxième directive paysagère créée en France en application de la loi « paysage », sa mise en œuvre revêt donc un intérêt expérimental. Elle prouve que l'élaboration des schémas de cohérence territoriaux et des plans locaux d'urbanisme offre aujourd'hui aux élus de larges possibilités de fixer des objectifs de qualité paysagère sur leur territoire.



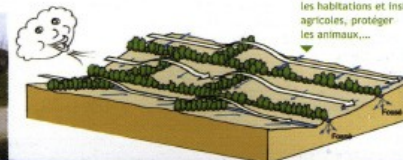
- 1 Conserver au Salève sa vocation... d'observatoire des paysages savoyards et genevois.
- 2 Maintenir la silhouette du Salève depuis chaque point de vue majeur sur la montagne.
- 3 Affirmer l'identité des paysages du pays du Salève.

### Dans l'Ain, concertation avec les agriculteurs pour la sauvegarde du bocage bressan.

La Convention de Florence demande que les populations soient associées par des procédures de participation à la définition des objectifs de qualité paysagère qui conditionnent leur cadre de vie. un travail de formation a été mené par le CAUE de l'Ain avec la Chambre d'agriculture. Le dialogue a permis de mettre en place de bonnes conditions de plantation et d'entretien afin de recréer un maillage végétal garant de bonnes qualités paysagères, écologiques et économiques.

Régulation hydraulique : favoriser l'infiltration de l'eau, lutter contre l'érosion, piéger les engrais et produits phytosanitaires.

Effet brise vent : abriter les cultures, les habitations et installations agricoles, protéger les animaux....



### LA CONVENTION EUROPÉENNE DU PAYSAGE

Une charpente pour les politiques du paysage en France

La Convention Européenne du Paysage n'a pas pour mission de légiférer mais de conseiller, d'influencer et d'informer. Elle se veut une aide pour l'ensemble des acteurs, décideurs, professionnels ou population.

Appliquer la convention c'est s'engager à :

- ★ Promouvoir la formation de spécialistes à travers des programmes pluridisciplinaires et favoriser les enseignements scolaires et universitaires relatifs au paysage, à sa protection, à sa gestion et à son aménagement.
- ★ Accroître la sensibilisation de la société civile, des organisations privées et des autorités publiques à la valeur des paysages, à leur rôle et à leur transformation.

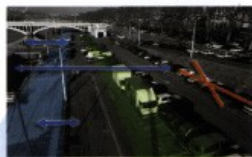
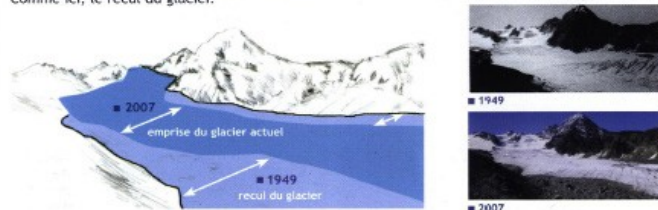
- ★ Mettre en place des procédures de participation du public, des autorités locales et régionales ainsi que des autres acteurs concernés par la conception et la réalisation des politiques du paysage.
- ★ Formuler des objectifs de qualité paysagère pour les paysages identifiés et qualifiés, après consultation du public.

- ★ Définir et mettre en œuvre des politiques du paysage visant leur protection, leur gestion et leur aménagement.
- ★ Intégrer le paysage dans les politiques d'aménagement du territoire, d'urbanisme, dans les politiques culturelle, environnementale, agricole, sociale et économique ainsi que dans toute autre politique pouvant avoir un effet direct ou indirect sur le paysage.

## à suivre et à poursuivre...

### Création d'un observatoire photographique des paysages dans le Parc de la Vanoise.

Afin de suivre l'évolution réelle des paysages naturels ou urbains, la Convention recommande la mise en place d'observatoires photographiques. Ce procédé factuel s'utilise comme outil de mémoire, de suivi ou d'évaluation d'un projet mais également pour la sensibilisation du public. Pour le Parc de la Vanoise, des paysages figurant sur des photographies d'archive ont été à nouveau photographiés. Les séries de clichés rendent ainsi visibles les effets du temps sur le paysage... Comme ici, le recul du glacier.



▲ Les berges du Rhône avant aménagement : un vaste parking



▲ Les berges du Rhône en 2008.

### À Lyon, les habitants se réapproprient les berges du Rhône.

La politique du paysage a également pour objectif d'améliorer le cadre de vie des populations. La reconquête paysagère des berges de la rive gauche du Rhône, achevée récemment par la ville de Lyon, constitue un excellent exemple dans l'optique de la Convention Européenne. L'emprise des anciens parkings a été restituée aux Lyonnais et le taux de fréquentation de ce nouvel espace témoigne de sa réussite. Cette opération a reçu à Londres le premier prix 2007 du concours international des « Liveable Communities ».

- ★ Reconnaître juridiquement le paysage en tant que composante essentielle du cadre de vie des populations, expression de la diversité de leur patrimoine commun, culturel et naturel, et fondement de leur identité.
- ★ Identifier et qualifier les paysages du territoire
  - » En mobilisant les acteurs concernés pour une meilleure connaissance des paysages.

- » En analysant les caractéristiques et les dynamiques des paysages - y compris les pressions qu'ils subissent - pour mieux en suivre les transformations.
- » En tenant compte des valeurs particulières attribuées aux paysages par les acteurs et les populations concernées.
- » En guidant les travaux d'identification et de qualification par des échanges d'expériences et de méthodologies.

## La Convention Alpine, une charte transfrontalière de gestion des paysages.

Signée par les ministères chargés de l'environnement de huit pays, la Convention Alpine constitue un cadre juridique et politique institué en faveur d'un développement durable dans l'arc alpin. Deux des douze protocoles d'application concernent le paysage : « aménagement du territoire et développement durable », « protection de la nature et entretien des paysages ». La Convention Alpine et ses protocoles sont des traités de droit public qui doivent être intégrés à la pratique administrative de chaque État, région ou commune.



Union Européenne  
et France  
Italie  
Suisse  
Allemagne  
Liechtenstein  
Autriche  
Slovénie  
Monaco

## DES COMPÉTENCES À VOTRE SERVICE

### Les paysagistes et les paysagistes conseils

Le paysage, c'est aussi un réseau de professionnels formés par des écoles spécialisées : les paysagistes. En tant que maîtres d'œuvre de vos projets d'aménagement ou de vos documents de planification, ils vous aideront à trouver les « clefs » de votre territoire et à fixer les objectifs de qualité paysagère qui lui donneront du sens. L'État, les départements, les conseils d'architecture, d'urbanisme et d'environnement, ainsi qu'un nombre croissant de collectivités s'entourent également de paysagistes-conseils pour orienter leurs décisions.

- Fédération Française du Paysage Régions Rhône-Alpes, Auvergne, Bourgogne et Franche-Comté : [www.ffp-paysage.com](http://www.ffp-paysage.com)
- Association des Paysagistes Conseils de l'Etat : [www.paysagiste-conseils.org](http://www.paysagiste-conseils.org)

### L'Observatoire Régional des Paysages en Rhône-Alpes

L'Observatoire Régional des Paysages de Rhône-Alpes est un outil documentaire mis en place par la DIREN dans le cadre de ses propres recherches. Il identifie les paysages rhônalpins en 301 unités paysagères, les regroupe selon des caractéristiques communes en 7 familles et suit leurs évolutions afin d'en faciliter la prise en compte dans les politiques publiques et mettre en place des moyens d'action adéquats. En ligne, courant 2008, sur le site Internet de la DIREN [www.rhone-alpes.ecologie.gouv.fr](http://www.rhone-alpes.ecologie.gouv.fr)



### Les Conseils d'Architecture, d'Urbanisme et d'Environnement

- [www.caue-ain.com](http://www.caue-ain.com)
- [www.archi.fr/CAUE07/](http://www.archi.fr/CAUE07/)
- [www.caue.dromenet.org](http://www.caue.dromenet.org)
- [www.caue-isere.org](http://www.caue-isere.org)
- [www.caue74.fr](http://www.caue74.fr)
- [www.caue69.fr](http://www.caue69.fr)
- [www.cauesavoie.org](http://www.cauesavoie.org)



« De même qu'il y a deux saisons dans les Alpes, il y a deux perceptions des Alpes : celle de l'habitant, celle du passant (...) La nature dans les Alpes fournit des monuments avec autant de générosité qu'architectes, rois et présidents à Paris. Le Savoyard vit entre des splendeurs majestueuses qui attirent des millions de gens ; on vient du monde entier les visiter et les photographier ; ces monuments, il ne les possède pas mais il les protège ; devenu vieux, il les transmettra aux générations suivantes. »  
Eric-Emmanuel Schmitt  
in « Guignol aux pieds des Alpes »

« Il n'y a rien de plus difficile à consoler qu'un paysage désolé. »  
Pierre Dac

« Des objectifs de qualité paysagère ? Oui... Pour que les paysages soient moins pollués visuellement... Être responsable ? C'est opter pour des solutions qui préservent l'environnement... Du haut de mes douze ans, je peux être responsable du paysage sans le salir, sans jeter des choses par terre... »  
Arthur, 12 ans  
Collégien lyonnais

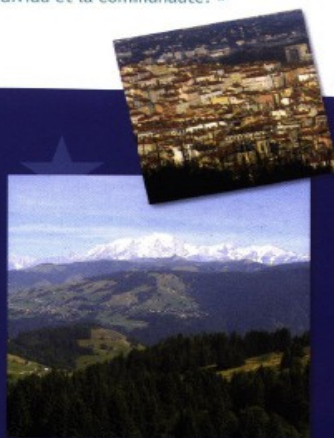
« Dans le paysage, la nature et la culture cohabitent de façon dynamique : il s'agit d'un patrimoine vivant, en continuelle évolution (...) : un processus déterminé en grande partie par l'individu et la communauté. »  
Lida Branchesi, Chercheur  
Conseil de l'Europe

## LA CONVENTION EUROPÉENNE DU PAYSAGE

Ouverte à la signature à Florence, en Italie, le 20 octobre 2000, la Convention Européenne du Paysage a pour objectif de promouvoir la protection, la gestion et l'aménagement des paysages européens et d'organiser la coopération européenne dans ce domaine.

La Convention est aussi l'affirmation collective, au travers de 46 pays, d'un positionnement par rapport au paysage et marque un tournant symbolique sur la façon d'aborder ce dernier.

Le paysage est désormais reconnu, indépendamment de sa valeur exceptionnelle, comme élément essentiel du bien-être individuel et social. La participation des populations aux prises de décision concernant leur cadre de vie est donc un principe fondamental de la Convention.



« Le paysage ? c'est le visage de mon pays ! »  
Romain, 18 ans  
Lycéen drômois

« Le respect du paysage est d'abord un respect... de soi-même. »  
Enrico Buergi  
Président de la Convention Européenne du Paysage

« Un paysage ne se décrète pas, mais se construit avec les acteurs, en aller-retour. (...) Il rend compte de notre degré de civilisation : savoir-faire, savoir être, savoir vivre... ensemble ! »  
Thierry Geaffray  
Président de la Communauté de Communes du Dolis

## LE CONSEIL DE L'EUROPE

Le Conseil de l'Europe, organisation intergouvernementale créée en 1949, siège à Strasbourg, en France et compte 43 Etats membres. Ses objectifs : promouvoir la démocratie, les droits de l'homme ainsi que la prééminence du droit, et rechercher des solutions communes aux grands problèmes de l'Europe.  
<http://www.coe.int>



## 6 DÉFINITIONS QUI FONT RÉFÉRENCE DANS TOUTE L'EUROPE

Afin de garantir une interprétation uniforme de ses textes, la Convention précise les termes employés. Ces définitions font désormais référence dans tous les pays concernés.

★ Paysage : partie de territoire telle que perçue par les populations, dont le caractère résulte de l'action de facteurs naturels et/ou humains et de leurs interrelations.

★ Politique du paysage : formulation par les autorités publiques compétentes des principes généraux, des stratégies et des orientations permettant l'adoption de mesures particulières en vue de la protection, la gestion et l'aménagement du paysage.

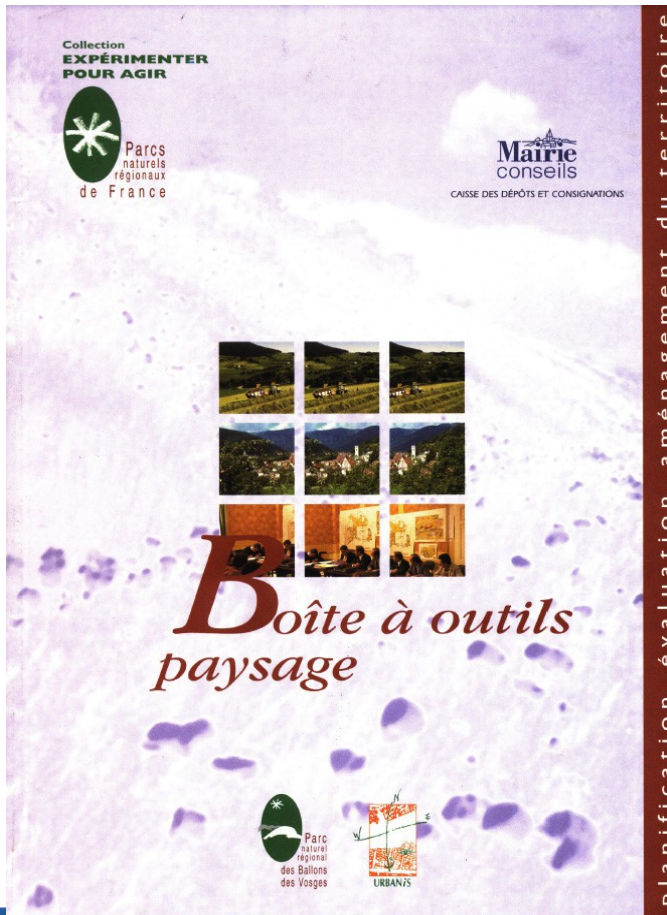
★ Objectif de qualité paysagère : formulation par les autorités publiques compétentes, pour un paysage donné, des aspirations des populations en ce qui concerne les caractéristiques paysagères de leur cadre de vie.

★ Protection des paysages : actions de conservation et de maintien des aspects significatifs ou caractéristiques d'un paysage, justifiées par sa valeur patrimoniale émanant de sa configuration naturelle et/ou de l'intervention humaine.

★ Gestion des paysages : actions visant, dans une perspective de développement durable, à entretenir le paysage afin de guider et d'harmoniser les transformations induites par les évolutions sociales, économiques et environnementales.

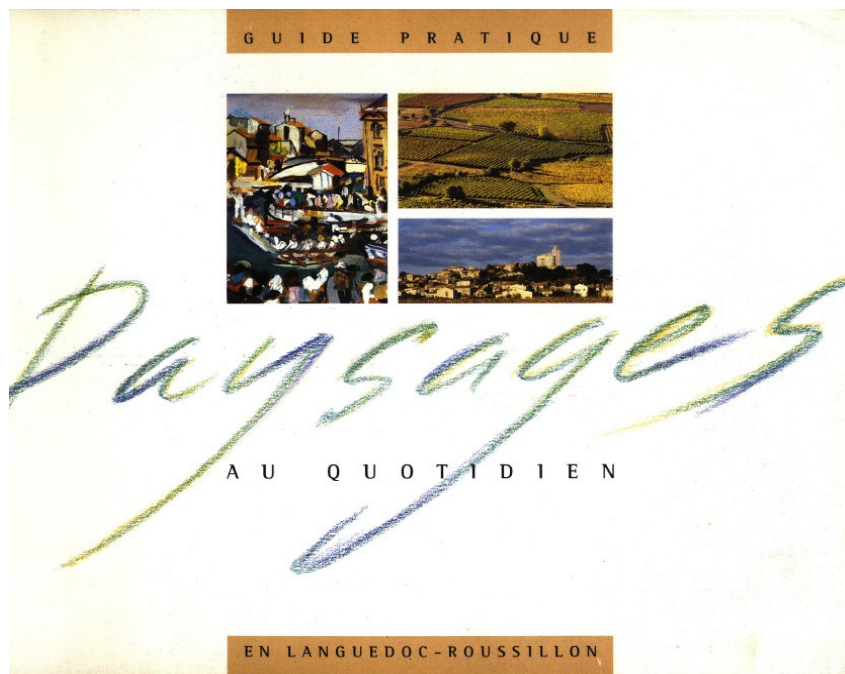
★ Aménagement des paysages : actions présentant un caractère prospectif particulièrement affirmé visant la mise en valeur, la restauration ou la création de paysages.





	<b>sommaire</b>
<b>4</b>	<b>INTRODUCTION</b>
<b>6</b>	<b>ÉLABORER UNE CHARTE PAYSAGÈRE</b>
<b>PAGE</b>	<b>8</b>
<b>FICHES</b>	<b>LES ESPACES AGRICOLES OUVERTS</b>
1	Entretien des espaces agricoles ouverts en apportant une aide financière directe aux agriculteurs (mise en place «d'opérations locales»)
2	Maintenir durablement l'espace ouvert, en aidant à l'installation de jeunes agriculteurs
3	Intervenir sur des terres agricoles privées en déprise (par le biais d'une AFP)
4	Remettre en état pour l'élevage des terrains privés ou publics en friches
5	Entretien des espaces agricoles ouverts grâce à des troupeaux collectifs
6	Restaurer et entretenir les structures paysagères liées à la pierre, l'eau et l'arbre dans les systèmes de production agricole
7	Conservier, renouveler et valoriser les vergers
8	Restaurer et entretenir des éléments paysagers intéressants par la création d'emplois liés à l'environnement
9	Intégrer le bâti agricole dans le paysage
<b>PAGE</b>	<b>10</b>
<b>FICHES</b>	<b>LES ESPACES BOISÉS</b>
10	Encourager une exploitation douce de la forêt privée en améliorant la structure foncière
11	Encourager la diversité forestière
12	Intégrer les pistes forestières au paysage
13	Limitier la progression des microboisements par la réglementation des boisements
14	Supprimer les microboisements en « timbre poste »
15	Encourager l'entretien sélectif des friches arborées par la valorisation du bois
<b>PAGE</b>	<b>30</b>
<b>FICHES</b>	<b>LES ESPACES BÂTIS</b>
16	Préserver ou revaloriser la qualité des villages
17	Inciter à la réhabilitation du bâti ancien
18	Harmoniser les couleurs des façades
19	Aménager une place de village
20	Entretien des terrains non bâtis dans les villages
21	Aménager l'entrée et la traversée d'un village
22	Réformer la publicité, les enseignes et les pré-enseignes
23	Intégrer les lignes électriques et téléphoniques dans les villages
24	Aménager ou réhabiliter une zone artisanale
25	Réhabiliter une friche industrielle
26	Éliminer des points noirs (carcasses de voitures, ruines...)
27	Intervenir sur le paysage routier
<b>PAGE</b>	<b>44</b>
<b>FICHES</b>	<b>LES PAYSAGES DU DIMANCHE : SITES ET ÉLÉMENTS REMARQUABLES</b>
28	Restaurer le petit patrimoine rural
29	Restaurer et entretenir les berges d'une rivière
30	Aménager un sentier de découverte et mettre en valeur les points de vue
31	Aménager des aires de stationnement en site de montagne
<b>PAGE</b>	<b>55</b>
<b>FICHES</b>	<b>L'ANIMATION ET LA MOBILISATION AUTOUR DU PAYSAGE</b>
32	Sensibiliser le grand public au paysage
33	Sensibiliser les scolaires au paysage
34	Associer la population à l'élaboration d'un programme d'action sur le paysage
35	Animer la charte paysagère au sein de la structure intercommunale
<b>PAGE</b>	<b>62</b>
<b>FICHE-TYPE</b>	
<b>6.3</b>	<b>LISTE DES SIGLES</b>
<b>6.4</b>	<b>BON DE COMMANDE</b>





## Mode d'emploi

**P**atrimoine, environnement, et maintenant : paysage !  
 Autant de mots, autant de problèmes différents sur l'horizon communal ?...  
 C'est pour mieux se retrouver dans tout ce qui fait le cadre de vie de l'élu que ce petit livre a été conçu. C'est un guide qui a la double ambition de répondre aux questions qu'il se pose - ou qu'on lui pose - face à l'évolution des paysages, et d'apprécier au cours d'un voyage régional la grande variété d'aménagements respectueux de leur site que l'on y rencontre.

Une première approche, sensible, nous montre que le paysage est d'abord affaire de perception et d'émotions face à une œuvre séculaire où l'homme a souvent privilégié la raison et l'équilibre, sinon la beauté.

La diversité des paysages et des problèmes les plus souvent rencontrés par les acteurs locaux (élus, techniciens) sont ensuite évoqués dans une quinzaine de cas, de ceux qui reviennent souvent comme l'impact de la carrière, la publicité qui prolifère, l'arbre que l'on ampute et tant d'autres choses.

On ne trouvera pas là de solutions toutes faites mais des idées, des outils, et le nom de ceux dont la mission est de trouver les solutions les mieux adaptées. Celles que nous avons choisies de vous montrer l'ont été plus pour leur justesse et leur économie que pour leur éclat.

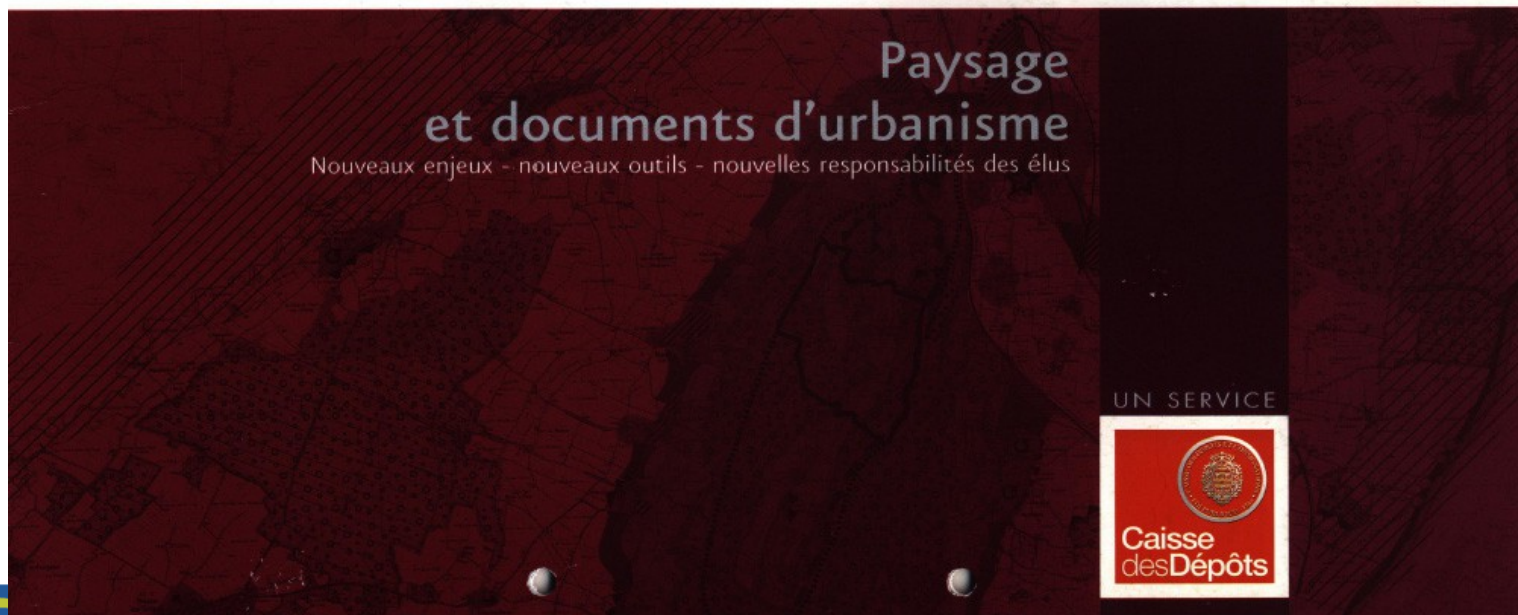
Les mots-clés du paysage vous sont enfin donnés dans une troisième partie, dans ces pages pratiques où l'on trouve tous renseignements sur la protection et l'aménagement du cadre de vie, la liste des services compétents dans ce domaine, ainsi que les publications utiles.

## sommaire

Approches sensibles	4
Diversité des paysages	10
Le paysage, une globalité	12
Montagnes, parcours, forêts	14
Terroirs de coteaux	16
Carrières	18
Garrigues	20
Routes et paysages	22
Entrées de villes et villages	26
Zones pavillonnaires	28
Traversées d'agglomération	30
Centres anciens	32
Nouveaux quartiers	36
Parcs et jardins	38
Cours d'eau	40
Plaines agricoles	42
Littoral et étangs	44
Mots, acteurs, outils	47

## Paysage et documents d'urbanisme

*Mairie-conseils*



## Paysage et documents d'urbanisme

Nouveaux enjeux - nouveaux outils - nouvelles responsabilités des élus

UN SERVICE



(4)  
Les cahiers  
du Val de Loire-patrimoine mondial

## un projet pour les paysages du Val de Loire

Inscrits au patrimoine mondial de l'Unesco

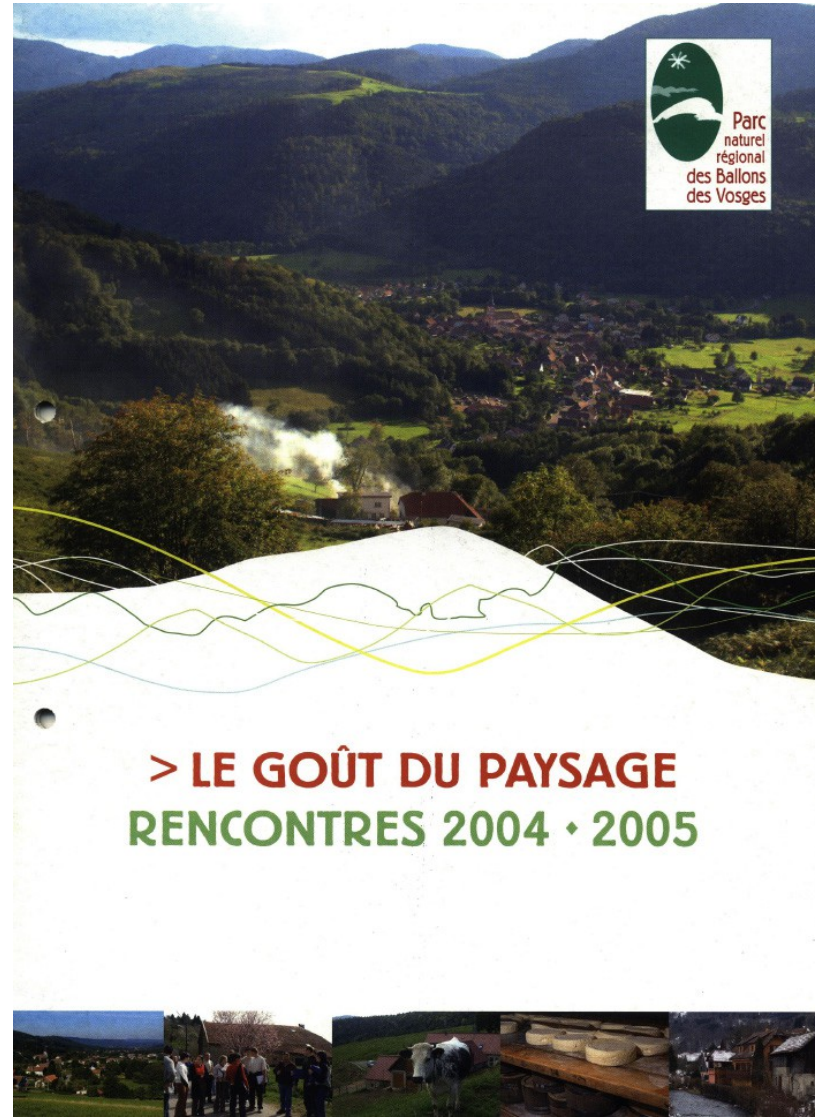


### SOMMAIRE

<b>LES ENJEUX PAYSAGERS DU SITE UNESCO</b>	7
QUE SIGNIFIE L'INSCRIPTION UNESCO ?	8
L'IDENTITÉ PAYSAGÈRE DU VAL DE LOIRE	9
LES ÉCHELLES DE PERCEPTION DE CETTE IDENTITÉ	13
LES CONSTATS D'ÉVOLUTION	19
<b>LES QUATRE OBJECTIFS DU PROJET PAYSAGES</b>	27
PRÉSERVER LES PAYSAGES ÉMBLÉMATIQUES	29
CONCILIER LES PAYSAGES ET LES NOUVEAUX USAGES	39
ASSURER L'INTÉGRATION DES ÉQUIPEMENTS ET DES INFRASTRUCTURES	51
MAÎTRISER ET RECOMPOSER LE DÉVELOPPEMENT URBAIN RÉSIDENTIEL	59
<b>LES ORIENTATIONS POUR UNE MISE EN ŒUVRE</b>	67
UNE RESPONSABILITÉ PARTAGÉE	68
LES PARTENARIATS À DÉVELOPPER PAR OBJECTIF	70
L'ENGAGEMENT CONJOINT DE L'ÉTAT ET DES COLLECTIVITÉS VERS UN PLAN DE GESTION DU SITE	74
<b>LA BOÎTE À OUTILS</b>	75
<b>LES INSTITUTIONS RESSOURCES DE L'EXPERTISE</b>	76



## Le goût du paysage 2004-2005 – Parc des Ballons des Vosges



## festival des paysages

en Alsace Bossue



spectacles, expositions,  
débats, découvertes ...

du 7 avril  
au 2 mai 2004

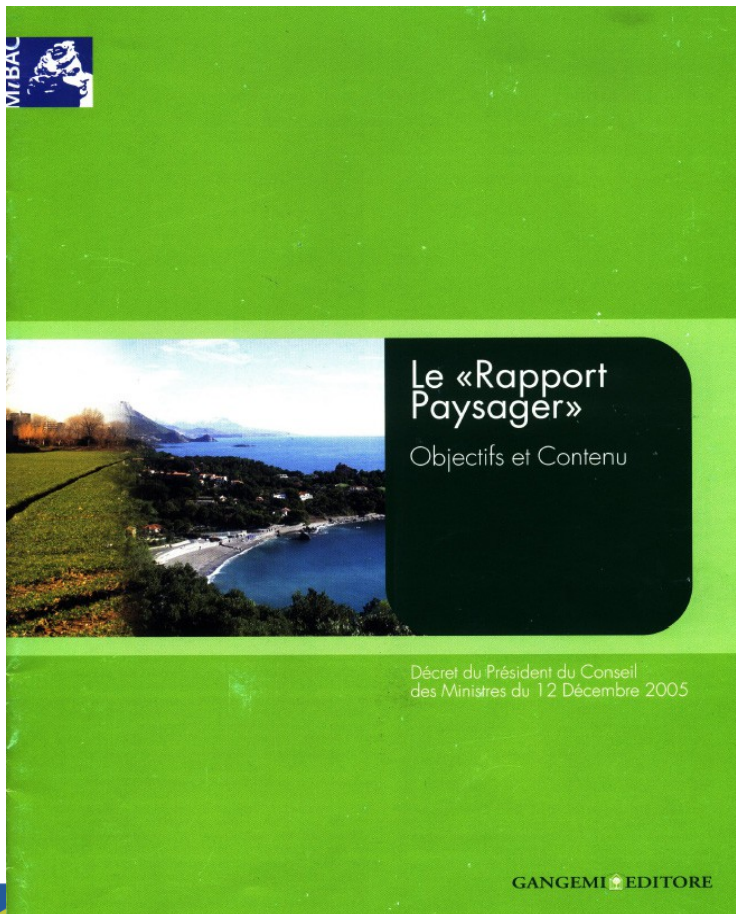
l'Alsace  
Bossue  
se fête

Les samedi 1er mai & 2004  
dimanche 2 mai & 4

Bienvenue en  
Alsace  
Bossue



## Italie : le “Rapport paysager”



### DÉCRET DU PRÉSIDENT DU CONSEIL DES MINISTRES 12 DÉCEMBRE 2005

#### Code des biens culturels et du paysage

LE PRÉSIDENT DU CONSEIL DES MINISTRES

Vu le Code des biens culturels et du paysage, prévu par le décret législatif n. 42 du 22 Janvier 2004 et, plus précisément, le troisième alinéa de l'article 146 selon lequel « Dans les six mois (...), par décret du Président du Conseil des Ministres, en accord avec la Conférence État-Régions, on délinéa la documentation nécessaire à la vérification de la compatibilité paysagère des interventions proposées »;

Vu la proposition formulée par le Ministre pour les biens et les activités culturelles, sur la base des travaux d'un groupe technique paritaire constitué au besoin par le décret ministériel du 26 Novembre 2004;

Vu l'accord de la Conférence État-Régions, du 26 Mai 2005;

Vu la volonté, à l'issue de l'évaluation objet de l'engagement du Ministère pour les biens et les activités culturelles au moment de l'accord, de maintenir, à l'article 3, la nécessité de l'accord à des fins de simplification des critères rédactionnels et du contenu du rapport paysager, conformément à l'exercice concurrent des fonctions de protection paysagère et au principe de loyale collaboration;

#### Décète:

##### Article 1.

##### Rapport paysager

1. L'annexe au présent décret définit les objectifs, les critères rédactionnels et le contenu du rapport paysager qui accompagne, avec le projet de l'intervention dont on propose la réalisation et le rapport de projet, la demande d'autorisation paysagère, aux termes du premier alinéa de l'article 159 et du deuxième alinéa de l'article 146 du Code des biens culturels et du paysage, prévu par le décret législatif n. 42 du 22 Janvier 2004.

##### Article 2.

##### Évaluation de la compatibilité paysagère

1. le rapport paysager constitue pour l'administration compétente la base de référence essentielle pour les évaluations prévues à l'alinéa 5 de l'article 146 dudit Code.

##### Article 3.

##### Intégrations et simplifications

1. En fonction des spécificités des valeurs paysagères à protéger, les régions peuvent intégrer le contenu du rapport paysager et, avec l'accord préalable de la direction régionale du Ministère compétent pour le territoire donné, elles peuvent introduire des simplifications quant aux critères rédactionnels et au contenu du rapport paysager, pour les différentes typologies d'intervention.

##### Article 4.

##### Entrée en vigueur

1. Le présent décret entre en vigueur à la signature de l'accord prévu à l'article 3 et, de toutes façons, 180 jours à compter de la date de publication dudit décret au Journal Officiel.

Rome, le 12 Décembre 2005

p. Le Président du Conseil  
Letta

Le Ministre pour les biens et les activités culturelles  
Buttiglione

## Italie

BIENNALE DEL PAESAGGIO REGGIO EMILIA

# MAGAZZINO

NUMERO IL GIUGNO 2006

Supplemento al numero 1, anno 2006 de "La Provincia di Reggio Emilia" - Direttore responsabile Fabio Marchi - Redazione Corso Garibaldi, 59 - 42100 Reggio Emilia - Pagine: Provincia di Reggio Emilia - Istituzione di Tildonck di Reggio Emilia, numero 937 del 22/12/1997



**UNA SFIDA CHE VINCEREMO**

di Sonia Masini

*Per essere un economista, non era nemmeno così bravo. Poi, ammettiamolo, non che da tempo veniamo abituati alla sua ingombrante presenza salendo e scendendo dall'Appennino, in fondo gli evasano un po' affannati. Ma ora che l'abbiamo fatto salire in aria, ricostituendo ai nostri sguardi un angolo di verdi montagne per troppo tempo negativi, l'economista di Felina non ci manca neanche un po'. Forse ci si abitua anche alla bruttura, ma poi come ci si sente sollevati quando possiamo riappropriarci di una scorcio di mare e di montagna o di un edificio che rispetti il senso delle proporzioni, l'armonia nelle forme e nei colori!*

**Il "basso" di Felina, rimbombato su tutti i media nazionali, ha rappresentato sicuramente il paesaggio simbolicamente più forte nel cammino che la Provincia di Reggio Emilia ha intrapreso per valorizzare il paesaggio e che ora la Biennale emiliana ha trovato una prima fase di attuazione. Biennale che è un evento, o meglio una serie di eventi, forse tra i più prestigiosi, non solo a livello nazionale, ma che rappresenta soprattutto un nuovo modo di concepire e di vivere il nostro territorio.**

**Attraverso queste iniziative, ma soprattutto con un Accusato dedicato al Paesaggio, la Provincia di Reggio Emilia ha inteso lanciare una sfida: quella di promuovere e realizzare una nuova idea di cultura che tenga insieme produzione della ricchezza e cura del paesaggio, difesa del bene e rispetto per l'ambiente, tutela dei beni architettonici e crescita dei saperi e del senso dell'armonia, promozione**

## Il paesaggio come capitale

L'assessore Giuliana Morri traccia un primo bilancio della Biennale in corso e propone i temi forti su cui si dovrà lavorare. La provincia di Reggio Emilia scelta dalla Regione per il progetto pilota per il Piano Paesistico regionale. A fine anno un convegno internazionale.

La Biennale del Paesaggio di Reggio Emilia è al suo anno zero, ma ha già proposto importanti eventi di riflessione intellettuale e artistica, oltre alla demolizione del ritrimento socio economico di Felina.

Il successo della festa del 28 maggio, alla quale hanno partecipato migliaia di persone, incoraggiò l'Assessorato alla Cultura e Paesaggio a proseguire in questa azione forte di sensibilizzazione rivolta al territorio e alle comunità che lo popolano. La Provincia ha infatti inserito la tutela del Paesaggio tra le sue priorità. La Biennale non è e non sarà solo un momento di spettacolarizzazione o disgiunzione sofisticata per addetti ai lavori, ma uno strumento di azione concreta per sviluppare le potenzialità reali, le risorse e la ricchezza che il nostro territorio può offrire.

Vi proponiamo in questo numero un'intervista all'assessore alla cultura e paesaggio arch. Giuliana Morri per approfondire i temi di una volontà politica nuova e un po' rivoluzionaria.

Assessore, il 28 maggio è stata una gran festa, e la notizia dell'economista ha fatto il giro di tutti i tg e dei più importanti media nazionali...

Siamo all'anno zero, ma siamo partiti davvero; è partito un ripensamento complessivo delle politiche di governo del territorio che vuole coinvolgere nel profondo la comunità locale, per sensibilizzarla rispetto ai valori che il nostro paesaggio può esprimere. Ripensare significa che si può anche arrivare a demolire qualcosa che in passato è stato realizzato secondo logiche non del tutto congrue.

La demolizione ha avuto anche una valenza simbolica allora... Sì, l'economista era il simbolo non solo di singoli interventi un po' scaglionati, ma di un generale e diffuso modo di operare nel nostro territorio che ha agito senza essere come delle peculiarità nemmeno quelle di maggior valore.

Il paesaggio come valore, il territorio come capitale. Sono concetti che lei cita sempre più di frequente...

Infatti. Il bene non riproducibile principale che noi abbiamo oggi è il territorio. Dalle tradizioni, ai cibi, alle connotazioni dei luoghi... queste emergenze costituiscono un valore anche prettamente economico, non solo legato al turismo ma alla

**CONTINUA A PAG. 7**



**PROGETTI**  
I concorsi banditi dalla Biennale  
a pagina 2, 3



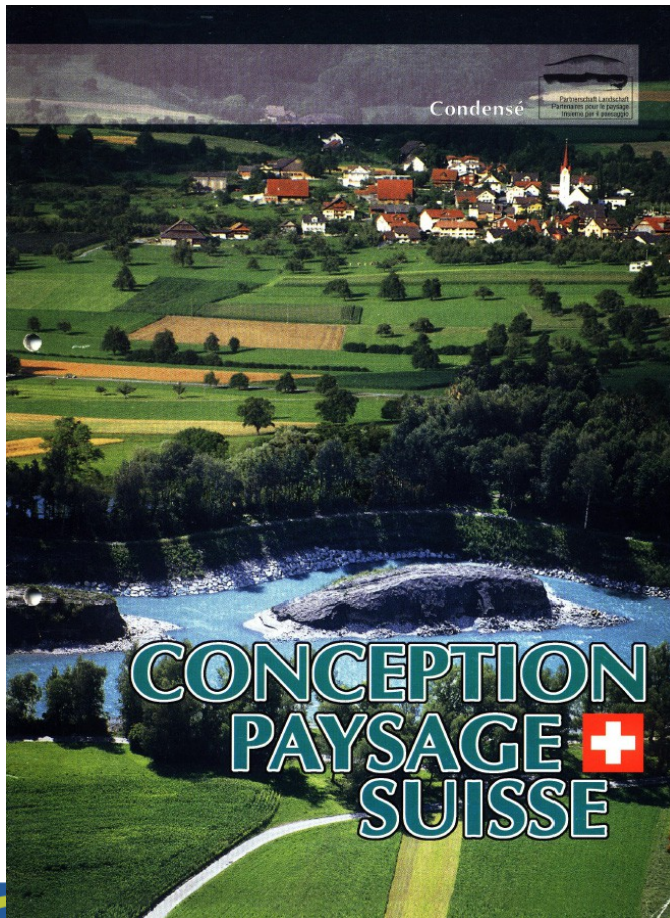
**MUSICHE**  
Al via il festival Tia-Morri  
a pagina 5



**PROGETTI**  
A settembre una Summer School  
a pagina 8







## LE PAYSAGE, C'EST...

Qu'est-ce que le paysage? Quel est son rôle? Comment le respecter...?

Le paysage n'est pas un simple décor et statique. Il est proche de chacun et chacun, responsable et concerné. Il est dynamique et en mouvement. Il est vivant et évolue. Il est le résultat de l'action humaine et de celle de la nature. Il est le fruit de la coopération entre l'homme et la nature. Il est le fruit de la coopération entre l'homme et la nature. Il est le fruit de la coopération entre l'homme et la nature.

### UN MILIEU VITAL

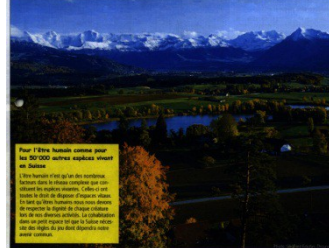


Illustration: www.alpa.org.uk

### UN ESPACE NATUREL



### UN ESPACE CULTIVÉ



### UN ESPACE ÉCONOMIQUE



### UN TÉMOIN DE L'HISTOIRE DE LA TERRE



### UN BIEN COMMUN



### UN ESPACE INTERNATIONAL



Illustration: www.alpa.org.uk

### UN ESPACE DE DÉCOUVERTES



### UNE PERCEPTION CRITIQUE



### UN ESPACE D'IDENTIFICATION









## Séminaires nationaux d'information sur la Convention européenne du paysage

- Séminaire d'information co-organisé par le Conseil de l'Europe et la République d'Arménie, Erevan (Arménie), 23-24 octobre 2003
- Séminaire d'information organisé par le Conseil de l'Europe, Moscou (Russie), 26-27 avril 2004
- Séminaire d'information sur le développement territorial et la Convention européenne du paysage co-organisé par le Conseil de l'Europe et la Roumanie, Tulcéa (Roumanie), 6-7 mai 2004
- Séminaire d'information co-organisé par le Conseil de l'Europe et la République d'Albanie, Tirana (Albanie), 15-16 décembre 2005
- Séminaire sur la paysage, Andorre la Vieille (Andorre), 3-4 juin 2007
- Italie, République tchèque, Hongrie, Suède... 2014



## 2. Promouvoir la coopération européenne et internationale

### - Politiques et programmes internationaux

Les Parties contractantes s'engagent à coopérer au niveau international sur un plan européen lors de la prise en compte de la dimension paysagère dans les politiques et programmes internationaux, et à recommander, le cas échéant, que les considérations concernant le paysage y soient incorporées.

Les Parties s'engagent à coopérer pour renforcer l'efficacité des mesures prises conformément aux articles de la Convention, et en particulier :

- a. à offrir une assistance technique et scientifique mutuelle par la collecte et l'échange d'expériences et de travaux de recherche en matière de paysage ;
- b. à favoriser les échanges de spécialistes du paysage, notamment pour la formation et l'information ;
- c. à échanger des informations sur toutes les questions visées par les dispositions de la Convention.

### - Paysages transfrontaliers

Les paysages transfrontaliers font l'objet d'une disposition spécifique : les Parties contractantes s'engagent à encourager la coopération transfrontalière au niveau local et régional et, au besoin, à élaborer et mettre en œuvre des programmes communs de mise en valeur du paysage.



## Les Ateliers du Conseil de l'Europe pour la mise en œuvre de la Convention européenne du paysage

- Traiter d'une manière approfondie de la mise en œuvre de certains aspects de la Convention européenne du paysage
- Permettre l'échange d'expériences, en examinant à la fois les bonnes et mauvaises pratiques en matière de protection, de gestion et d'aménagement du paysage européen.

### Ateliers 2002 - 23-24 mai, Strasbourg, France

- Politiques du paysage : contribution au bien-être des citoyens européens et au développement durable (approches sociale, économique, culturelle et écologique)
- Identification, qualification du paysage et objectifs de qualité paysagère, en tirant parti des ressources culturelles et naturelles
- Sensibilisation, éducation et formation
- Outils innovateurs de la protection, de la gestion et de l'aménagement du paysage

## ***Ateliers 2003 - 27-28 novembre, Strasbourg, France***

**Intégration du paysage dans les politiques et programmes internationaux (article 7 de la Convention) et les paysages transfrontaliers (article 9 de la Convention) ;**

**– Paysage et le bien-être individuel et social (préambule de la Convention) ;**

**– Paysage et l'aménagement du territoire (article 5, d d**

### ***Une exposition sur***

***“Le paysage à travers le regard  
des enfants d’Arménie” a été présentée  
à l’occasion de la tenue de ces Ateliers.***





## ***Ateliers 2005 -16-17 juin, Cork, Irlande***

**«Des paysages pour les villes, les banlieues et les espaces périurbains»  
Souligner l'importance de la politique paysagère urbaine, en mettant l'accent sur les espaces suburbains et périurbains.**



## Ateliers 2006

• **11-12 mai, Ljubljana, Slovénie,**  
« Paysage et société »



• **28-29 septembre, Gironne, Espagne,**  
« Les objectifs de qualité paysagère, de la théorie à la pratique »



**Ateliers 2007 - 20-21 septembre,  
Sibiu, Roumanie**  
**« Paysage et patrimoine rural »**

ROUMANIE



MINISTÈRE DU DÉVELOPPEMENT,  
DES TRAVAUX PUBLICS ET DES LOGEMENTS



COUNCIL  
OF EUROPE

CONSEIL  
DE L'EUROPE



EUROPEAN LANDSCAPE CONVENTION  
CONVENTION EUROPÉENNE DU PAYSAGE



COUNCIL  
OF EUROPE

CONSEIL  
DE L'EUROPE

## Ateliers 2008



**24-25 avril, Piestany, République Slovaque**  
**« Le paysage dans les politiques  
de planification et la gouvernance :  
vers un aménagement du territoire intégré »**

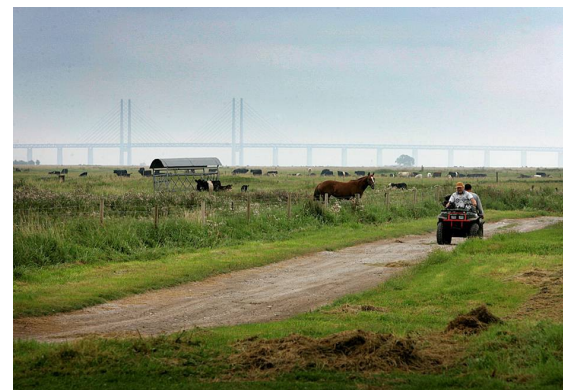


## Ateliers 2009

**Swedish National  
Heritage Board**



**8-9 octobre, Malmö, Suède**  
**« Paysage et les forces déterminantes  
'driving forces' »**



**Ateliers 2010**  
**15-16 avril, Cordoba, Espagne**  
**« Paysage et infrastructure pour la société »**

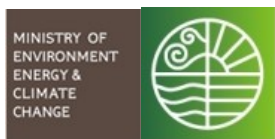


**Ateliers 2011**  
**20-21 octobre, Evora, Portugal**  
**« Paysage multifonctionnel »**



## **Ateliers 2012 - 2-3 octobre, Thessalonique, Grèce**

**« Visions pour l'Europe du futur sur la démocratie territoriale : le paysage comme nouvelle stratégie de l'aménagement du territoire... une autre manière de voir le territoire en impliquant la société civile... »**



## **Ateliers 2013 - 2-3 octobre, Cetinje, Montenegro**

**« Les territoires du futur : identification et qualification des paysages, un exercice de démocratie »**



## 3. Collecter des exemples de bonne pratique : le Prix du paysage



**1ere Session** - Prix du Paysage du Conseil de l'Europe 2009

“Parc de la Deûle”, Lille Métropole (France)

**2ème Session** - Prix du paysage du Conseil de l'Europe 2011

“Ville de Carbonia”, Carbonia (Italie)

**3ème Session** - Prix du paysage du Conseil de l'Europe 2013

“Préserver la valeur écologique dans le paysage de la vallée fluviale de Szprotawa”, Association de Basse-Silésie de parcs paysagers, Pologne

## 4. Promouvoir la connaissance et la recherche: publications et rapports

Ouvrage « Paysage et développement durable : les défis de la Convention européenne du paysage », Ed. Conseil de l'Europe, 2006

- Politiques du paysage : contribution au bien-être des citoyens européens et au développement durable (approches sociale, économique, culturelle et écologique)
- Identification, qualification du paysage et objectifs de qualité paysagère, en tirant parti des ressources culturelles et naturelles
- Sensibilisation, éducation et formation
- Instruments novateurs en vue de la protection, de la gestion et de l'aménagement du paysage

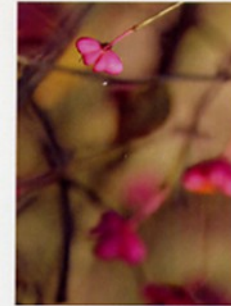


*Landscape and sustainable development:  
challenges of the European  
Landscape Convention*



## Ouvrage « Les facettes du paysage », Ed. Conseil de l'Europe, 2012

- Paysage, villes et espaces péri-urbains et suburbains
- Paysage et infrastructures de transport : les routes
- L'étude du paysage local européen : la méthode des aires circulaires
- Paysage et éducation des enfants
- Infrastructures routières : les allées d'arbres dans le paysage
- Paysage et éthique
- *Selected EU funding opportunities to support the implementation of the European Landscape Convention* (anglais seulement)
- Paysage et éoliennes
- Paysage et loisirs (*en cours*)
- Marétiel pédagogique pour l'enseignement du paysage au primaire et secondaire (*en cours*)
- Paysage et formation des ingénieurs de travaux publics (*en*



*Landscape facets*  
*Reflections and proposals for the implementation*  
*of the European Landscape Convention*

Publishing  
Editions



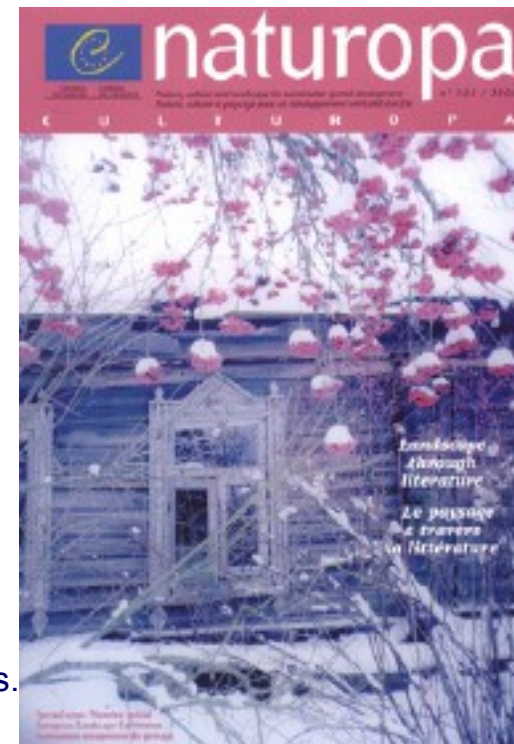
## 5. Favoriser la sensibilisation : la revue Naturopa/Futuropa

- « Le paysage : cadre de vie de demain », n° 86-1998
- « La Convention européenne du paysage », n° 98-2002
- « Le paysage à travers la littérature », n° 103-2005

Les textes et des images en provenance des Etats membres du Conseil de l'Europe montrent que le paysage a eu de tout temps et en tout lieu une dimension spirituelle déterminante pour les individus.

- « L'habitat vernaculaire, un patrimoine dans le paysage », n° 1-2008
- « Paysage et coopération transfrontalière », n° 2-2010
- « Paysage et espace public », n° 3-2012

<http://www.coe.int/naturopa/fr>



## 6. Promouvoir l'accès à l'information

<http://www.coe.int/Conventioneuropennedupaysage>

<http://www.coe.int/EuropeanLandscapeConvention>

- Présentation de la Convention européenne du paysage
- Etat des signatures et des ratifications de la Convention européenne du paysage
- Mise en œuvre de la Convention européenne du paysage
- Réunions des Ateliers pour la mise en œuvre de la Convention européenne du paysage
- Séminaires nationaux sur la Convention européenne du paysage
- Textes fondamentaux concernant le paysage
- Politiques nationales
- Réseau de partenaires de la Convention européenne du paysage
  - Le calendrier du paysage
  - Publications
  - Contacts ... Voir également <http://www.coe.int/CEMAT.fr>



## Progrès et perspectives

- Le paysage a ainsi été progressivement introduit dans l'agenda politique des gouvernements
- Le concept de paysage tel que défini par la Convention est de plus en plus reconnu par les pouvoirs publics et par les populations
- De nouvelles formes de coopération apparaissent entre les différents niveaux d'autorité – national, régional et local – ainsi qu'entre les ministères ou départements d'un Etat ou d'une région
- Des structures de travail pour le paysage – observatoires, centres ou instituts du paysage – se mettent en place
- Des lois et règlements spécifiques se référant au paysage sont adoptés



- Des Etats ou régions coopèrent par-delà leurs frontières pour les paysages transfrontaliers
- Des prix du paysage se référant au Prix du paysage du Conseil de l'Europe sont lancés
- Des programmes universitaires se référant à la Convention sont adoptés,
- Des universités d'été sur le paysage sont organisées,
- Des biennales, festivals du paysage et expositions se référant aux principes de la Convention se mettent en place
- Un important réseau de coopération international en faveur de la mise en œuvre de la Convention s'est développé



## Conclusions

**Concept d'une éminente modernité, le paysage représente une mosaïque des quatre dimensions du développement durable : naturelle, culturelle, sociale et économique. Il constitue également un film en constante évolution.**

**Unique cadre de vie et lieu de rencontre des populations, le paysage est déterminant pour le bien-être matériel, mental et spirituel des individus et des sociétés. Source d'inspiration, il permet de réaliser un voyage, tant individuel que collectif, dans l'espace, le temps et l'imaginaire. Il appartient à des gouvernements soucieux de mettre en œuvre les principes d'une bonne gouvernance de prendre en considération le paysage à sa juste valeur et d'inscrire la question paysagère dans leurs politiques nationale et internationale.**





# EUROPEAN LANDSCAPE CONVENTION

Landscape Award of the Council of Europe

*Projects 2008-2013*

## **Resolution CM/Res(2008)3 on the rules governing the Landscape Award of the Council of Europe**

The Committee of Ministers,... recalling that Article 11 of the European Landscape Convention,... institutes the Landscape Award of the Council of Europe...

Considering that the award is in keeping with the work done by the Council of Europe in favour of human rights, democracy and sustainable development and that it promotes the territorial dimension of human rights and democracy by acknowledging the importance of measures taken to improve the landscape features of people's living conditions;

Convinced that the award is intended to heighten civil society's awareness of the value of landscapes, of their role and of changes to them...



# Criteria for conferring the Landscape Award of the Council of Europe

Criterion 1 – Sustainable territorial development

Criterion 2 – Exemplary value

Criterion 3 – Public participation

Criterion 4 – Awareness-raising

# **1<sup>st</sup> Session of the Landscape Award**

## **SUBMITTED FILES**

- 1. Spain: “Parque Christina Enea/San Sebastián”**
- 2. France: “Le Parc de la Deûle”**
- 3. Turkey: “Biodiversity and Natural Resources Management Project “**
- 4. Finland: “Landscape Management of Hämeenkyrö National Landscape Area”**
- 5. Italy: “The Val di Cornia Parc System”**
- 6. Slovenia: “Regional Distribution of Landscape Types in Slovenia”**
- 7. Czech Republic: “Czech Tourist Club”**
- 8. Hungary: “Implementation of Complex Nature conservation and Landscape Management Program in Zámoly Basin”**

1.

Spain

*Parque de Cristina Enea*

# 2009 council of europe landscape award candidature san sebastián-cristina enea



## Description of Project

# Environmental Resource Center



In order to meet the more ambitious objectives concerning education, training, and dissemination of the values of nature, sustainability and landscape, the Environmental Resources Centre was implemented in the park itself, at the Mandas Palace. Parque Cristina Enea's Environmental Resources Centre is the essential tool employed by the city to bring about cultural change and promote awareness of the need for environmental concern. The Centre contains the offices of Local Agenda 21 Donostia-San Sebastián and the Plan to Fight Climate Change, and also provides other public services.



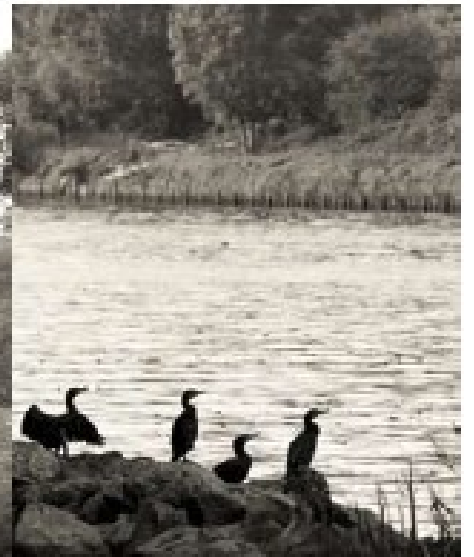
2.

France

*Le parc de la Deûle, Lille Métropole*







3.

Turkey

*Biodiversity and Natural Resources  
Management Project*

# DOĞANIN GÜZELLİĞİ EŞSİZLİĞİNDEDİR



www.gef-2.org

## CAMILİ BİYOSFER REZERVİ



Karçalı Dağları Önemli Bitki Alanı'nın büyük bir kısmını oluşturan Camili Havzası, Avrupa ile Orta Asya'ya içine alan geniş coğrafyadaki en büyük doğal yaşlı ormanları barındırmaktadır. Camili, Kafkas anırtısının safiğinin bozulmadan korunduğu tek yerdir.



Camili, huş tavuğu ve çengel boynuzu dağ keçisinin önemli yaşam alanlarından biridir. 2005 yılında UNESCO tarafından Biyosfer Rezervi ilan edilen Camili Havzası, Doğu Karadeniz Dağları Önemli Kuş Alanı'nın da bir bölümünü oluşturmaktadır.



BIYOLOJİK ÇEŞİTLİK VE DOĞAL KAYNAK YÖNETİM PROJESİ (2000-2007)

# DOĞANIN GÜZELLİĞİ ZENGİNLİĞİNDEDİR



## KÖPRÜLÜ KANYON MİLLİ PARKI



Sınırları içerisinde 230 adet endemik bitki taksonu saptanan Köprülü Kanyon Milli Parkı, Türkiye'deki ve tüm Akdeniz kuşağındaki en büyük bozulmamış servi ormanına ev sahipliği yapmaktadır.



Milli Park'ta yaşayan yaban keçisi, nesli tehlike altında olan kızıl akbaba, doğal kırmızı benekli alabalık ve Anadolu sıvacısı yaban hayatının en önemli temsilcileridir. Milli Park tarihi ve arkeolojik kalıntılar açısından da büyük önem taşımaktadır.

www.get-2.org



BIYOLOJİK ÇEŞTLİK VE DOĞAL KAYNAK YÖNETİMİ PROJESİ (2000-2007)

4.

# Finland

*Biodiversity and Natural Resources  
Management Project*

# Description of Project



## LANDSCAPE MANAGEMENT OF HÄMEENKYRÖ NATIONAL LANDSCAPE AREA

The Finnish Candidature for the Landscape Award of the Council of Europe



5.

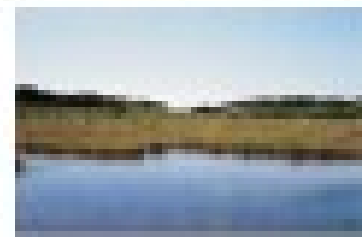
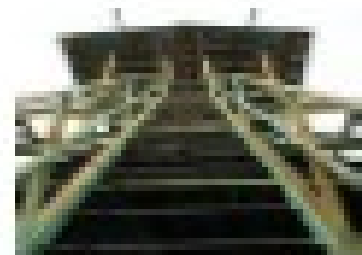
Italy

*Val di Cornia Park System*



# THE VAL DI CORNIA PARK SYSTEM

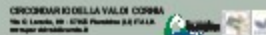
An example of management of Italian landscape,  
from coastal re-qualification to the enhancement  
of its historical and natural identity





# THE VAL DI CORNIA PARK SYSTEM

an example of management of the Italian landscape, from coastal re-qualification to the enhancement of its historical and natural identity



## PARCHI VAL DI CORNIA

### THE BUSINESS MANAGEMENT OF CULTURAL AND ENVIRONMENTAL ASSETS

Parco Val di Cornia Spa, what it is  
in 1980 in order to manage the Parco area, a re-qualified district is created (Parco Val di Cornia Spa, a mixed private and public for one enterprise). The company mainly works with the real estate of the park's business in the urban plan of the individual districts and manages and integrates the system of services within them.

**Parco Val di Cornia Spa, how it works**

Parco Val di Cornia's mission is to highlight, protect and promote the archaeological and environmental heritage of the territory by the following means:  
- maintenance and management of existing services and other facilities for public use and equipment of parks and outdoor centers, experimental archeology and environmental education centers, archaeological and craftable itineraries, museums and guided tours.

- promotion and management of ancillary services (pubs, catering facilities, hotels etc); it is, however, also that task of the company to create the conditions necessary to permit the development of assets to be developed by renewed urban development. This is another theme of strategic importance to the success of the whole enterprise in the Val di Cornia. The Parco Val di Cornia company has been granted permission to manage and develop all of its cultural assets belonging to the municipal district of the Val di Cornia to the following four bodies: A.T.S. della CURIA, Val di Cornia

With the integration of the Parco di Populonia and the Comune (down to below the coastline, see the area in the map), (the Parco di Populonia, the Parco di Populonia) and the Società Parco Val di Cornia, it was found to be possible in practice, for the first time in Italy, to find one management of state cultural and archaeological assets for the purpose of cultural promotion and development to a private company, although with a majority of publicly owned shares. Trustee open up new possibilities to relations between the state and private enterprise and create a solid support for the future management of cultural assets.

The entrepreneurial management of cultural assets.  
The initiative can legitimately be defined a cultural enterprise, as creates possible a concrete effort towards the protection and development of historical and environmental resources as assets belonging to the whole territory - despite the administrative boundaries of the individual municipal districts - thus creating results which have a wide objective to be pursued.

It addresses to reconstruct, over time and space, more than two thousand years of history of coastal population (especially cities, but also rural areas) from the present day and to mitigate environmental impact but not water table, from the urban zones to the coast (the natural coastal areas and the forest areas of the SPA).

Parco Val di Cornia's economic policies. The integrated management enables the business income activities (the archaeological parks and museums) to be complemented by providing a higher income for the naturalistic coastal parks with: strategic areas of value in the natural parks, and the reception and restaurant buildings.

The investments carried out from 1980 to 2007 amounted to € 25,000,000,000.



**THE PARKS NETWORK SYSTEM**  
From the role of public authority and heritage in the urban planning to the "cultural" and private management of the coastal parks and museum.

**THE ESTABLISHMENT OF THE PARCO VAL DI CORNIA S.R.L.**  
A public company in which the municipal district of the Val di Cornia.

**THE MESSAGE**  
Creating and all necessary infrastructure for the development of strategic services, natural and urban, in the coastal area, in order to add value to the cultural and environmental assets in a positive economic perspective, through the use of the directly or through contractors.

**STRATEGIES**  
Integration of cultural and natural resources of the coastal districts (Single National or provincial) through a shared context of the system, through the joint facility, economy of cultural services and promotional and commercial activity.



The parks and the binary connection

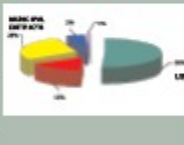
### ECONOMIC RESULTS

YEAR	REVENUE	COSTS	PROFITABILITY
1984	248,000,00	473,341,00	-51,05%
1985	261,000,00	708,700,00	-62,82%
1986	285,394,33	1,170,550,00	-75,91%
1987	397,649,67	1,378,686,41	-74,57%
1988	460,280,61	1,393,287,28	-71,84%
1989	530,078,08	1,478,000,70	-74,84%
1990	598,955,00	1,616,500,00	-63,72%
1991	647,662,00	1,668,668,70	-70,57%
1992	678,520,00	1,808,200,00	-71,80%
1993	709,610,00	1,710,000,00	-70,70%
1994	800,400,00	1,919,550,00	-71,79%
2007	741,000,00	2,011,000,00	-73,36%

### VISITORS

YEAR	ARCHAEOLOGICAL	NATURAL	MUSEUM	TOTAL
1987	18,75	6,64	0,00	25,39
1988	12,20	0,00	0,00	12,20
1989	19,28	0,00	0,00	19,28
1990	27,28	0,00	0,00	27,28
1991	35,05	1,00	0,00	36,05
1992	39,21	0,00	0,00	39,21
1993	36,54	0,00	0,00	36,54
1994	31,02	0,00	0,00	31,02
1995	31,73	0,00	0,00	31,73
1996	33,08	0,00	0,00	33,08
1997	30,81	0,00	0,00	30,81
1998	35,00	0,00	0,00	35,00
1999	36,88	0,00	0,00	36,88
2000	37,81	0,00	0,00	37,81
2001	37,92	0,00	0,00	37,92
2002	37,45	0,00	0,00	37,45
2003	36,86	0,00	0,00	36,86
2004	37,25	0,00	0,00	37,25
2005	36,48	0,00	0,00	36,48
2006	36,41	0,00	0,00	36,41
2007	36,44	0,00	0,00	36,44
2008	36,35	0,00	0,00	36,35

### 25.000.000 EUROS INVESTED FROM 1994 TO 2007



### ECONOMIC FINANCIAL BALANCE 2007



PROMOTIVO PPTORRINO

GULF OF BARATTI



GULF OF BARATTI 1970



GULF OF BARATTI 2008

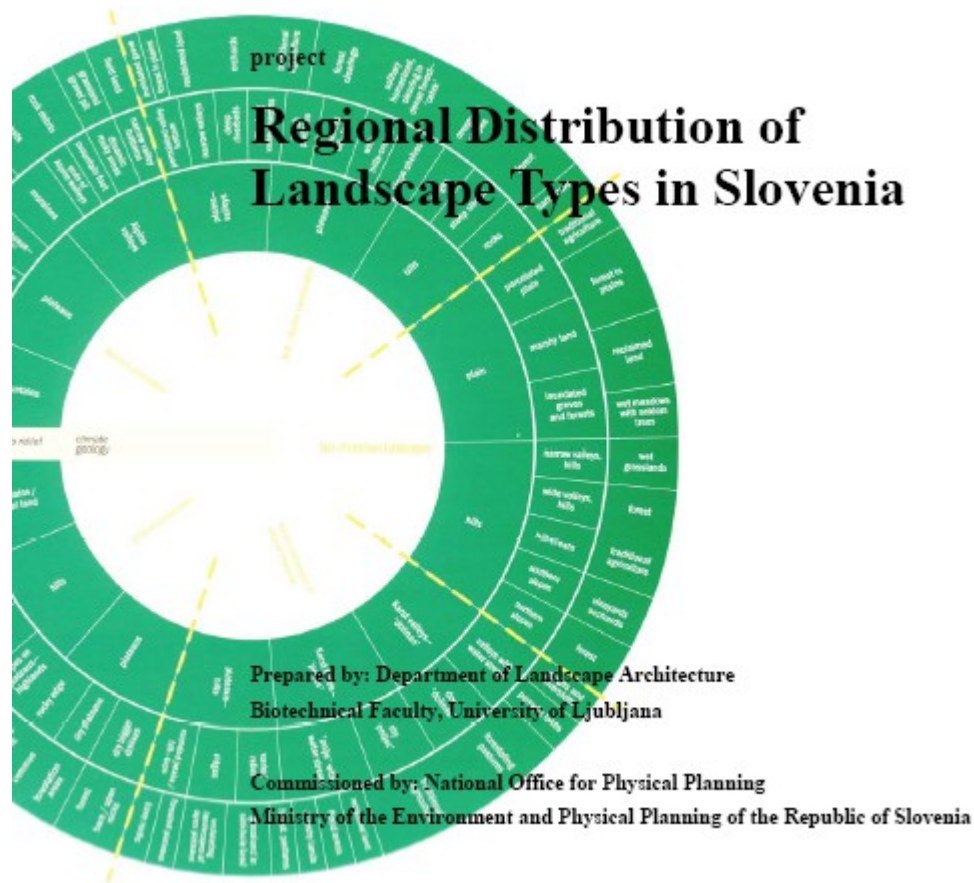
6.

# Slovenia

*Project Regional Distribution of  
Landscape Types*

# Description of Project

Candidate for 2009 Landscape Award of the Council of Europe



# Regional Distribution of Landscape Types in Slovenia



University of Ljubljana, Biotechnical Faculty, Department of Landscape Architecture  
Ministry of Environment and Physical Planning, National Office for Physical Planning  
1998

7.

# Czech Republic

*Czech Tourist Club*



# 120 LET KČT

S NÁMI ZA ZDRAVÍM A POZNÁNÍM

1888 — 2008



120 LET



AKCE



TERMÍN



INFO



OFICIÁLNÍ PARTNEŘI



ZENTIVA





8.

Hungary

*Zámoly Basin*



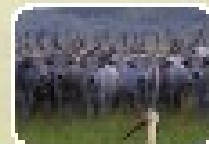
Picture 20: Studying the world of birds: in the bird ringing camp



# Implementation of complex landscape and nature management program in the Zámoly basin

## STATUS OF WETLANDS AND NATURAL COMPLEXES OF THE BASIN

We bought a smaller herd of Hungarian Grey Cattle in 2007, the population of which grew to 1000 up to 2010. With grazing we ensure the relatively dry areas in those areas cut by it not possible because of water covering, bird nesting, or in order to protect the forests for providing nesting places.



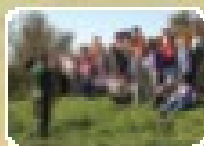
## Rural Culture and Cultural Values

Part of the traditional way of land use (open areas) that it is a priority to save and restore folkloric cultural values, and the traditions. On the last weekend of September we organize the half-day fair and shepherd meeting in order to raise the goal.



## Awareness-raising

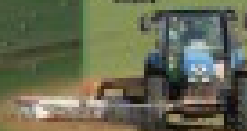
Experiments, results gained from conservation, nature and landscape management, as well as researches will become publicly available in education, training and tourism. Since the foundation of Public Foundation has had these values where the knowledge gained from our public benefit activities are summarized, given and forwarded to the society and the future generations.



## Wild-friendly meadows

It is covered with:

- once in a year, with a timing based on the number of bird nesting in the area, later the quantity of Deer - Only
- leaving the thicketed, closed natural areas intact
- it is a type which is bird-friendly, herbaceous
- it is cutting with a minimum 2 meters cut
- with using a chain to keep wildlife



## Reconstruction of former farm buildings

### Rebuilding barn

The barn was made of brick and was used for the cattle. The last result is used in order to be used for the purpose of the Hungarian Grey Cattle.

### Rebuilding house

The long old brick house at the end of the barn was a small house built by around 1900. The house is located in the historical center of the village square. Today it serves as a guest house.



# **2nd Session of the Landscape Award**

## SUBMITTED FILES

1. **Belgium**
2. **Cyprus**
3. **Czech Republic**
4. **Finland**
5. ***France***
6. **Hungary**
7. **Italy**
8. **Netherlands**
9. **Norway**
10. **Serbia**
11. **Slovakia**
12. **Slovenia**
13. **Spain**
14. **United Kingdom**



1.  
Belgium

# ***La Route Paysagère du Parc Naturel des Plaines de L'Escaut***

This is a nature trail that can be accessed by bike, car or on foot. Through out this trail, which stretches through several municipalities and even into France, there are signposts. These signposts explain the surroundings and open up a world of new knowledge to the walkers and provide tools for deciphering the landscape. This path is for everyone, whether they are locals who want to understand their home or tourists who want to get the full experience of the 'Park naturel'. The work to identify these places of distinction has been done in close co-operation with colleges in the communes affected by the park. This is not your regular tourist trail, but it aims to introduce people to the richness and diversity of their landscape and to fully appreciate how it plays an important role in natural, economical, cultural and political developments.

A photograph of an outdoor stone-paved courtyard. In the foreground, there is a low, wide stone wall. Behind it, a taller stone wall runs across the middle ground. To the left, a large tree with yellowing leaves stands near a white building. The background shows a hillside with more trees and a clear sky. The text '2.' is overlaid in red in the center of the image.

2.

Cyprus



## ***Hazel Orchards in the village Polystypos***

The village of Polystypos has a long tradition in hazel cultivation, but the practice has reduced in recent years. In order to support the farmers, the old foot paths have been receiving extensive repair work through original dry stone construction methods. This provides an unobtrusive measure to diversify and expand in the field of trade but also to improve environmental awareness, tourism and recreation. By the traditional techniques of dry stone construction the farmers have the opportunity to expand their work through increased accessibility to the hazel orchards whilst maintaining an aesthetic appeal and supporting bio-diversity. This was originally a grass-root project and as such local people have been involved every step of the way; from learning and practicing the old art of dry stone construction to the provision of walking paths and tourism facilities. This project has resurrected a village that was destined for decline to become a valuable example of how the use of natural resources and conditions can bring prosperity without being intrusive to the village sentiment.

An aerial photograph of a rural landscape in the Czech Republic. The scene is dominated by a winding river that flows through a lush green forest. To the left of the river, there is a large, dark pond. The surrounding area is a patchwork of agricultural fields in various shades of green and brown, separated by dirt roads and hedgerows. The overall atmosphere is peaceful and scenic.

3.

Czech Republic

# ***Čehovice, Prostějov-Moravia district***

This is a Territorial System of Ecological Stability (TSES) project, which intends to reverse some of the dramatic changes to the land which was brought about by a collectivisation of land plots after the Second World War. This collectivisation of land plots led to that the landscape was unable to retain water, which in turn led to a decrease in biodiversity and in an increased risk of erosion and flooding. In order to combat these issues a project of land consolidation was started, which returned rural roads, nature line vegetation and various other natural and historical elements. To achieve an ecological stability a biocentre with biocorridors was developed, which included constructing a wetland and planting various trees and other missing vegetation. Due to extensive renovation work conducted on these abused lands, the area now boasts an array of birds, from wild ducks to herons as well as a rich frog life. The ground water has been stabilised, which means that there is no longer a risk of draught in the dry seasons. For the local population the 'green island' has become an oasis for recreation, and children from local kindergartens can come to learn about their environment.

4.

Finland



# ***Finnish Association for Nature Conservation***

This project aims to manage traditional endangered biotopes and preserve the traditional Finnish rural landscape. The traditional rural biotope is among the most diverse and the most threatened in Finland, with all of 28% of endangered species living in these endangered environments. In three years around 70 locations, with a great diversity of biotopes, have been managed by an army of volunteers, which in 2009 counted as many as 500 people. Among the biotopes represented are, semi-natural dry, mesic grassland and Baltic coastal methods. The locations are managed through traditional methods such as, mowing, collecting hay, clearing trees and erecting livestock pastures. The positive outcomes have been plentiful and the Finnish countryside has experienced a spread of endangered species to new areas as well as an increased aesthetic appeal. Apart from the goal to protect these areas, the project has also played a vital part to inform and educate people of the importance and value of these traditional landscapes and their management. The voluntary aspect has made people acutely aware of their own potential to impact their landscapes and has brought an increased respect for their environment.

A photograph of a modern, landscaped outdoor area. A wide, light-colored paved path runs diagonally from the bottom left towards the center. To the right of the path is a large, rectangular planter bed filled with tall, green grasses. In the background, there are several trees and a clear blue sky. The overall scene is bright and sunny.

5.

France

# ***Base Régionale de Plein Air et de Loisirs du Port aux Cerises***

This open air leisure centre receives more than one million visitors each year to its 160 hectares. This area was recovered from hosting a waste pile in the 1960s, and was converted into an 'urban nature' focused on equality and increased life quality. The consideration of the needs and wants of the people using it is the key to the parks attraction. It hosts a wide variety of activities that are designed to let the visitors escape from the urban environment which looms close by. The whole park is under constant change and construction and not one part is left to chance but land is molded so as to exactly suit its purpose and the aspirations of the users. There is an array of different leisure activities provided, each which not only provide for individual desires but also serves the 'master plan' of the park. In the park one can find an equestrian centre, swimming pools and even a little train which will enable visitors to easily transport themselves around the area. The area is a story of complete design and adaptation to the users and to the changing times.

6.

Hungary





## ***Bükk National Park***

The project in the Bükk National Park is designed to maintain and preserve the traditional stone culture of the Bükkalja landscape with its characteristic beehive rocks. In order to achieve this goal a review of the landscape has been conducted with the aim to produce a database of the valuable features of the landscape which will underpin the preparation of a legislative framework to protect the rocks. Through this, 72 beehive rocks have been identified and examined as well as marked with their exact GPS co-ordinates, thus preventing that their locations will be lost in the future. Apart from the purely archival task of the project, an extensive effort has been made to rehabilitate the rocks during the last 10 years. This work has included an elimination of invasive species, such as the locust tree and a re-settlement of indigenous species, like oak, maple and fruit trees. The clearing of the rock formations has rendered them easily accessible and highly visible, which aided by nature trails and information signs has made the region an important tourist attraction. The locals are also increasingly appreciating their landscape and its value for ecotourism. The re-birth of this traditional landscape has indeed inspired the locals to safeguard and value their distinct rocks.



7.

Italy

# *City of Carbonia*

This project aims to regenerate a 20th Century Modernist, urban and mining landscape, which after the disappearance of the mines in the 1970s suffered extensive decline. In 2001 the town was recognised as an important example of a 'Rationalist' town that ought to be preserved and developed. In order to achieve this, a plan of action was developed. The city refocused its efforts to the promotion of research and higher education, reconverted the industrial sector (to focus on alternative and clean energy), and reclaimed the abandoned mining landscape and developed it for the use of research, culture and industry. The Great Serbariu mine was recovered and rehabilitated and 16 buildings, shafts and galleries were erected inside it, and the CICC (Italian Centre of the Culture of Coal) now resides in the bowels of this former mine. The work on the mine was accompanied by a rejuvenation of the whole city with the restoration of public squares, roads and monuments. This regeneration of the urban fabric of Carbonia has fused a new cultural identity in the town. Since the start of the project the negative demographic trend has been contained and since 2001 a 12 % increase in employment has been seen.



8.

The Netherlands

# ***Foundation Landscape Manifesto***

This project was designed to highlight the importance of the landscape and to improve the quality of the Dutch landscape. Through promoting an involvement by the citizens, a knowledge exchange between organisations, an improving quality of landscape planning as well as an analyse of the current maintenance tools, and to search for sustainable financing within the government, the Foundation Landscape Manifesto proves a strong force for the 'landscape enlightenment'. 47 organisations are currently collaborating to raise awareness and to co-ordinate efforts to support landscape maintenance. Through gathering a group of NGO's with different objectives, but all showing a concern for the landscape, the Foundation Landscape Manifesto has achieved a vast increase in the attention paid by authorities and the public to this issue. This provides a force, which uniformly works to implement the *European Landscape Convention* by whatever tools are at its disposal whether this means improving landscape policies or "landscaping your courtyard" - campaigns.

A scenic landscape in Norway. In the center, a small, weathered wooden barn with a gabled roof sits on a grassy hillside. The hillside is covered in lush green grass and scattered yellow wildflowers. A simple wooden fence runs across the middle ground. In the background, a dense forest of tall, thin trees covers a steep slope. The overall scene is peaceful and rural.

9.

Norway

## ***Herand Landscape Park (County of Hordaland)***

Herand is a small village in rural Norway consisting of 230 people. It is a typical place threatened by waves of rural depopulation and farm closure, which during the last few years have affected the Norwegian countryside. However, this village stood its ground and managed to make use of its magnificent landscape as a resource for attracting tourists, both domestic and international. Instead of facing decline this village has an increasing population and wealth, which is supported by the production of local foods and crafts developed to boost the already fully fledged geotourism. Working in conjunction with the appeal of the natural, cultural and historic landscape, additional activities, such as lodging, skiing, hiking and fishing, enforce the tourist appeal of the landscape. Old buildings which have lost their former utility have been converted to fulfill a new purpose, such as the Old Dairy that now contains a restaurant. The locals are all deeply invested in this project and actively participates to beautify the village, not only because their livelihood to a large extent depends on it, but because it is part of their very identity.



TURISTIČKA ORGANIZACIJA  
GRADA SOMBORA

10.

Serbia





## ***Backi Monostor***

The village of Backi Monostor is located in the outskirts of Gornje Podunavlje Special Nature Reserve that is host to a number of preserved indigenous biotopes, which forms the home of a vast of plant and animal life, containing for example, 55 species of fish and 230 species of birds. This land is close to the Croatian and Hungarian border and the village is thus a place of multi ethnicity and all different cultural expressions are here promoted and part of the unique environment which composes Back Monostor's tourist appeal. These features are nurtured in the little village where actions are being taken to increase its attractions. Old houses are rehabilitated through traditional methods, and become what is known as 'ethno houses' and old crafts are spread to young people so they can maintain employment in their home village as well as provide support for the blossoming tourism. The flood planes are not only a source for tourism but also play a more direct role in the socio-economic welfare of the region. They offer drinking water, flood protection, sustainable forestry and fisheries. Due to this fact, workshops, education and seminars are regularly conducted for adults as well as with children to give them first hand knowledge of environmental protection. This project has led to that an increasing amount of youths have chosen to remain in the area and are proud representatives and promoters of their village to anyone who might want to visit.

11.

Slovakia



# ***The Grant Programs of Ekopolis Foundation***

The Ekopolis Foundation offers a systematic tool, in the form of grant programs, for local communities to make improvements to their urban and rural landscape. These grant schemes are designed to enforce international policies and strategies and convert these into actions. Between the years 2005 and 2007 the Foundation was running 6 grant schemes; PUBLIC SPACES, GREEN BELT GRANT, GREENWAYS, PEOPLE FOR TREES, LIVING TRAILS, and TATRA FUND. The Foundation provides financial and technical assistance as well as training which enables the local population to embark on a longterm mission of maintenance and care of their landscape. The main concerns are; to create an increased aesthetic and environmental value, to motivate civic participation, to preserve natural and cultural heritage, as well as providing people with the tools to interpret and relate to their heritage. From 2005 to 2007, 142 projects were supported by a total of 998 000 €, and whilst the financial contribution is of great importance, there is also a strong focus on awareness rising. The Ekopolis Foundation supplies organisations as well as the public with the means to shape their surroundings into a place they are happy to live.



12.

Slovenia

ANDRAZ

MAJA

PERS

# ***We are Making our Landscape (Slovenian Association of Landscape Architects)***

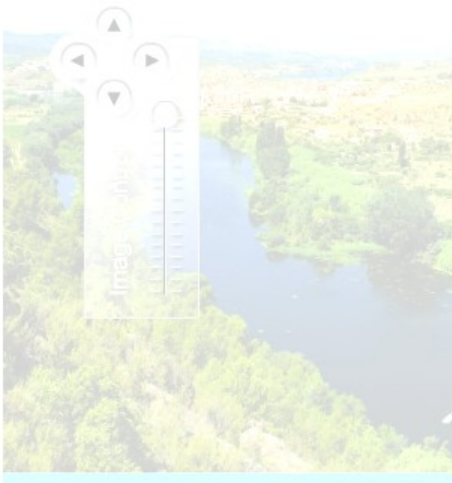
This project was embarked to disseminate information about the landscape in the period just after the European Landscape Convention entered into force in Slovenia in 2004. In order to achieve this goal, 'We are Making our Landscape' intended to convert how people think about landscape from the foundation. The project focused on education, and through education changing how people experience and relate to their environment. Through instructing pedagogues and teachers, children were targeted at an early age in order to fuse landscape awareness into a common sense. Sensitivity to landscape was promoted among children as well as adults and the idea that how we live and our attitudes towards our environment directly influence the landscape where we live. An art and photography competition was held among primary schools and kindergartens, which compelled the children to be aware of their surroundings. This competition culminated in an exhibition and several awards which further encouraged awareness and reflection on landscape. Through education, this project aims to achieve long term profits, such as a sustainable development of landscapes and increased actions to achieve as well as maintain quality landscapes.

You registered with the name **convidat**

# La Ribera d'Ebre, Activity 1

[Back to introduction](#)

## River landscape and energy production



### The river, a means of transport

The river was the main means for transporting people and goods for centuries. Shallow but deepened agricultural and forestry products, coal from the mines at Faló and Mequinensa and chemical products from Flix to Tortosa. Today, people navigate the Ebro River for tourism and leisure purposes.



# Spain

Previous Next

Discover the landscape of **Ribera**

You must **find the six elements** hidden in the landscape of Ribera d'Ebre. Remember that you can use the controls on the left to expand and move the image, which will make it easier to find hidden elements. Once you've found all six, you will need to answer the **access question** before moving on to Activity 2.

Switch between activities by typing **Ctrl + cursors**.

[Help?](#)



Activity 1  
Access question.



# ***City, territory, landscape: A project to educate and rise awareness about landscape***

This educational project was developed by the Catalan Ministry of Education, the Catalan Ministry of Town and Country Planning and Public Works and the Landscape Observatory of Catalonia. It prompts the education of the 12 to 16 year old population of Catalonia, in the field of landscape and territory. The educational material entail two components, the 12 hard copy educational cards and a website, which offers expandable educational cards, interactive activities and complementary documents. Through providing a compulsory education in territory and landscape, the government aims to produce a new culture of territory and a responsibility towards landscapes. There is an important analysing component of the program that was set in place to encourage the students to feel and relate directly to their landscape surroundings. Between 2008 and 2009 the 12 folders of educational cards were distributed to all compulsory secondary schools in Catalonia, this meant that the material reached 450,000 students aged 12-14. Teacher trainings were simultaneously arranged on the topic of landscape to enable them to fully take advantage of the materials. This project is concerned with long term sustainable development, to change the way people think about landscape in order to avoid future environmental degradation.



14.

United Kingdom



# ***The Durham Heritage Coast***

The main aims of the project developed by the Durham Heritage Coast Partnership were: To conserve, protect and enhance the natural beauty of the coast, including the terrestrial, littoral and marine flora and fauna, geological interest, and its heritage features of architectural, historical and archaeological interest; To facilitate and enhance the enjoyment, understanding and appreciation of the public by improving and extending opportunities for recreational, educational and tourist activities, including sport and art, that draw on, and are consistent with the conservation of its natural beauty and the protection of its heritage features; To maintain, and improve the environmental health of inshore waters affecting the Heritage Coast and its beaches through appropriate works and management; To take account of the needs of agriculture, forestry and fishing, and the economic and social needs of the small communities on the coast, by promoting sustainable forms of social and economic development, which in themselves conserve and enhance natural beauty and heritage features; To promote community participation in the stewardship of the coast, optimising the potential of social and economic regeneration initiatives that are consistent with the conservation of the natural beauty and the protection of the heritage features of the Heritage Coast; To integrate fully with adjoining areas and within the region to actively promote Integrated Coastal Zone Management.

# **3rd Session of the Landscape Award**

## **SUBMITTED FILES**

- 1. Belgium**
- 2. Czech Republic**
- 3. Finland**
- 4. France**
- 5. Hungary**
- 6. Ireland**
- 7. Italy**
- 8. Latvia**
- 9. Lithuania**
- 10. Netherlands**
- 11. Poland**
- 12. Portugal**
- 13. Romania**
- 14. Serbia**
- 15. Slovakia**
- 16. Slovenia**
- 17. Spain**
- 18. United Kingdom**



1.

Belgium

*Hoge Kempen National Park*

# Hoge Kempen National Park

- In the early 1990's, the situation in the Hoge Kempen region was as follows: the four present coalmines were closing and the landscape was intersected by roads and fragmented due to poor spatial planning. Several smaller nature reserves existed in the area but were separated from each other.
- The Hoge Kempen National Park (started in 1998, opened in 2006) turned this situation around. It is the framework that brings together every stakeholder or involved party. It is the tool for spatial and visual unification of the several nature reserves to a 5,700 ha joined heath land and forest area. It is a leverage for the integration of local economical activities and the employment chance for socially vulnerable people. It is the blossoming of biodiversity, integrated landscape quality and sustainable tourism. It is a supported bottom-up approach.

# 2.

## Czech Republic

*Environmental education in the town of Strakonice year by year or “Pilgrimage through the Contemplative*



# ENVIRONMENTAL EDUCATION IN THE TOWN OF STRAKONICE YEAR BY YEAR

or

“Pilgrimage through the Contemplative Landscape”

- The nominated ecological/educational project Town of Strakonice is a set of interrelated one-year thematic sub-projects (cycles) focusing on the countryside and ecology.
- There have been eleven cycles in succession up to 2012.
- The sub-projects demonstrate, in natural/cultural/historical terms, the uniqueness of the countryside of the Strakonicko, Blatensko and Vodňansko districts and, as regards to a holistic sustainable development, the need to protect and functionally use the countryside as a mutually interlinked and influenced set, enabling, with the correct approach and understanding, quality, healthy and satisfactory life for its inhabitants.
- Over the long term, through its comprehensive nature, the project will increase general awareness about the South Bohemian Region and will help people gain healthy self-confidence and respect for the place where they were born and where they live.
- Every thematic cycle is accompanied by a quotation from the book *Země zamyšlená* (“Land Contemplative”) (1st issue 1947) by local national artist Ladislav Stehlík, which functions as a guideline through the whole project. Comparisons between this text, which is over fifty

# 3.

## Finland

*The Landscape Projects of  
the Hyyppä Valley*





# The Landscape Projects of the Hyypä Valley

- Several projects implemented by applicants has created major, long-term landscape maintenance through several projects.
- The Establishment of the Hyypä Valley Landscape Conservation Area is the base project which has achieved the following
  - A Preservation Plan which includes definitions of the special landscape features and values, and numerous illustrated instructions for preservation actions.
  - Co-operation and confidence building among the 1200 landowners and villagers, the local municipality, regional and state authorities, specialist organisations, enterprises, international volunteers and local associations.
  - 41.5 ha of landscape operations have been implemented.
  - Permanent action groups for landscape maintenance and discussion forum for villagers, associations and authorities have been established.
  - A juridical Landscape Conservations Area in Hyypä has been founded by the Ministry of Environment, in the autumn of 2009.

4.

# France

*Grand Pré Park / Parc du Grand Pré*



# Grand Pré Park

- Contemporary park in the small town of Languieux. Grand Pré Park links the village center to Saint Briec and the wide horizons of the Yffignac Bay.
- The project creates a strong and friendly place that features elegant views in a new urbanity. Today, the city, fragmented by suburban housing, has a new urban quality. This is expressed on the one hand through a social project, which gives its place in a public space that generates diversity and exchanges between people, and secondly, through composed views and materials that recreate the visual relationship with the surrounding landscape and landmarks.
- Grand Pré Park becomes the new centrality of a city in the making.

5.

## Hungary

*Complex landscape rehabilitation and development program in the Gerecse Mountains and the Által Creek Valley*



*Rehabilitation of water habitats of Lake Old*

# Complex landscape rehabilitation and development program in the Gerecse Mountains and the Által Creek Valley

- The Association for the Restoration and Development of the Által Creek Valley was established in 1995 in order to promote the preservation and sustainable utilisation of the environment and rich natural/cultural heritage of the Által Creek Valley, a former industrial site struggling with numerous environmental challenges.
- Following its initial efforts aimed at protecting water quality, the Association made its activities more complex in 2002 when it decided to embark on the complex rehabilitation and development of the Gerecse Mountains and the Által Creek Valley on the basis of ecological considerations.
- An outstanding achievement is the creation of Gerecse Nature Park based on the sustainable utilisation of natural/cultural heritage and born through the joint action of 29 communities in the region and other affected organisations. Consisting of local members, the Association performed all operations from planning to implementation in a systematic manner and with the involvement of other stakeholders.

# 6. Ireland

## *Bere Island Conservation Plan*



***Arial View of Bere Island, Co. Cork***

# Bere Island Conservation Plan

- The plan was completed in 2002.
- The aim of the plan is to shape the sustainable future of the Island.
- The Conservation Plan demonstrates the value of a landscape approach to Island management. In line with the European Landscape Convention, the Conservation Plan was developed with the full involvement of the Bere Islanders who were proactive in developing strategies to protect and manage their landscape. It has resulted in a series of projects inspired by its vision.
- The Conservation Plan and its projects are informing and shaping policy at a regional, national and European level. The Conservation Plan has also become a model of best practice for other European islands.

# 7. Italy

*The rebirth of Alto Belice Corleonese  
from the recovery of land confiscated  
from the mafia organisations*





## The rebirth of Alto Belice Corleonese from the recovery of land confiscated from the mafia organisations

2001

- Libera Terra's mission is to re-valorize the lands confiscated from mafia organizations starting from the creation and empowerment of social, independent and rural cooperatives, located on these lands, enabled to sustainably manage their business activities thus also contributing to the creation of induced employment as well as the spreading of a virtuous economic system.
- The project determines the valorization of landscape, culture, local identity, material and immaterial heritage based on legality, social justice and responsible and sustainable tourism.
- Libera Terra's started in Alto Belice Corleonese regarding the “Placido Rizzotto-Libera Terra Cooperative”. This project concerned the recovery of an area of more than 500 hectares confiscated from mafia organizations and abandoned for many years, as well as rural buildings and historically relevant manor farms.
- Libera has promoted a recovery and re-qualification action on the aforesaid assets, focusing particularly on the enhancement in terms of nature maintenance and protection and rural and landscape recovery.

8.

# Latvia

## *Dzintari Forest Park*



# Dzintari Forest Park

- Jūrmalas forest park has a unique location, because its thirteen hectares wide natural area is located in the centre of Jurmala City.
- The park greatest values are its 200 years old pine tree grove and habitats, which are preserved intact till the present day, notwithstanding the rapid development of surrounding areas.
- Intensive development of public and living object construction around the nature territory significantly increased the number of visitors before the construction of the park. The idea was to arrange a nature landscape according to the new situation which includes nature into the city's infrastructure.
- Dzintari forest park is a vacation and recreation place for everyone to enjoy:
  - The infrastructure objects in the park are evenly distributed along the park territory.
  - The infrastructure objects interconnect through an elevated wooden plank walkway.
  - The most important active recreation element is the roller blade route, which is located in the centre of the park. The skaters and pedestrians are separated by a pedestrian bridge. In the park's territory there are also locations to

9.

# Lithuania

*U-parks. U-turn we love*



Utena Town Gardens. 2010.  
Photo: Adolfas Sinkevičius

# U-parks. U-turn we love 2002

- Utena is the 10th largest Lithuanian town with a population of 34000 (2012).
- In 1960-1990 the industrial town enlarged into the expressive nature landscape (system of rivers, lakes, valleys) in an area of 140 ha. A system was supported which considered nature as being ecologically important, yet its aesthetic and recreational functions were not recognized.
- In 1990-1998 the processes of private property restoration and land privatisation proceeded in the whole country. The municipality made great efforts to save these areas as public spaces.
- Combining the protection and management of the unique landscape and understanding the recreational potential of the area, Utena District Municipality developed City Gardens in the town centre (2005), in the Krašuona River riverside located in a densely build up residential area (2009), in Dauniškis (2005) and Vyžuona (2010) parks were created as central recreational areas (total area 50 ha).

# 10. Netherlands



*Planning policy for conservation  
and sustainable development  
of 20 National Landscapes in the  
Netherlands*

# Planning policy for conservation and sustainable development of 20 National Landscapes in the Netherlands 2006

- Since 2006 local and regional organisations have joined forces to protect landscape qualities and stimulate sustainable development in the twenty most valuable cultural landscapes in the Netherlands.
- Much has been invested in improving recreational facilities and accessibility and in raising public awareness.
- Introduced and financially supported in the first years by national government, recently a new non-governmental organisation has been formed to secure protection and management in the future and improve cooperation of all parties involved, including local and regional authorities and private investors.
- This organisation is a non-profit foundation (Stichting Nationale Landschappen) with an executive office of its own (Servicenet Nationale Landschappen).

# 11.

## Poland

*Preserving ecological value in the  
landscape of the Szprotawa river valley*





# Preserving ecological value in the landscape of the Szprotawa river valley

- Conservation of plant communities classified as *Molinion* and *Arrhenatherion elatioris*
- Conversion of a former Soviet airbase into wetland meadows covering 500 hectares.
- Implementation of measures to raise and maintain groundwater level at the protected site.
- Preservation of traditional land management practices on the protected site: polder.
- Re-establishment of nesting grounds for aquatic and wetland birds. Removal of Soviet military earthworks.

## Preserving ecological value in the landscape of the Szprotawa river valley

- Interruption of succession by willow trees. Eco-agricultural program and grazing by cattle, sheep and horses.
- Re-establishment of the use of meadows for pasturage to preserve low peat bogs.
- Long-term vocational activation among the Gypsy population to counter poverty and exclusion.
- Preservation of bird sanctuaries European importance E052 species listed in Annex I of the Birds Directive, also from the Polish Red Book.
- Conversion of the heating system from traditional coal-based to eco-friendly biomass-based in the headquarters of the Lower Silesian Association of Landscape parks and in the village of Wysoka.

12.

# Portugal

*Furnas Landscape Laboratory  
(Furnas LandLab)*



# Furnas Landscape Laboratory

## *(Furnas LandLab)*

- The intensification of dairy farms in the last decades has led to the eutrophication of Furnas Lake. Therefore, to restore its water quality a legally binding *Furnas Watershed Plan* took place, aiming at a major change of the soil use. It was a turning point in the landscape management and economic activities of the last decades.
- Since 2007 about 300 ha of agricultural land within the watershed were bought by the Azorean Government, which enabled the management team to implement an ambitious plan.
- *Furnas Landscape Laboratory*, a future *multifunctional forest landscape* was created to act as a large experimental ground, pioneer in Azores, to implement new ecological restoration techniques, economical activities and management practices, promoting a wide spread public involvement, to achieve sustainability at all levels (ecologic, economic, social, cultural and aesthetic). Although much has already been achieved and finished since 2007, the project is ongoing with no conclusion

13.

# Romania

*ADEPT – Agricultural Development &  
Environmental Protection  
in Transylvania*



# ADEPT – Agricultural Development & Environmental Protection in Transylvania

- The Agricultural Development & Environmental Protection (ADEPT) project was implemented by the ADEPT Foundation in the period May 2006-March 2009, financed under the Darwin Initiative and co-financed by Orange Romania and the UK Government (Defra).
- The project was initiated in the Târnava Mare area as a response to the threats to the semi-natural landscapes in Southern Transylvania, threats stemming both from land abandonment and agriculture intensification as well as from lack of recognition.
- The goal was to facilitate the conservation and traditional management of the Târnava Mare semi-natural landscape, while increasing local benefits through the sustainable use of ecosystems. The project met its targets and developed a

14.

# Serbia

*The Gate of Gornje Podunavlje*



# The Gate of Gornje Podunavlje

- The main goal of the project is a sustainable development of the whole region through eco and rural tourism development, which includes engagement of the whole local community, causing a social and economic welfare with nature and landscape preservation.
- Connection of local culture and historic heritage in harmony with nature and its promotion as an eco and rural tourist destination which provides a social, cultural and aesthetic sustainability. This is also a chance for a new quality development through new ways of nature preservation, tradition preservation and new jobs for a local community.
- The project is a partnership between local and regional institutions, non government and civil sector, including the local community.



# 15.

## Slovakia

*Salvage, Revival, and Operation of the  
Forest Railway in Landscape of  
Čierny Balog*



# Salvage, Revival, and Operation of the Forest Railway in Landscape of Cierny Balog

- The project *Salvage, Revival, and Operation of the Forest Railway in Landscape of Cierny Balog* was awarded by the Landscape Award of the Slovak Republic 2012 for bringing the people back to their landscape through the revival of a technical monument in the landscape, for restoring the identity of Cierny Balog Region and for retaining its cultural heritage.
- The project is an exemplary model on how people can really make a positive change to their decaying landscape element from the bottom up approach. A high number of enthusiasts and volunteers, local citizens, as well as invited experts through combining their enthusiasm, wisdom, memory, efforts, time, expertise, money, planning abilities, and management skills have renewed the original vision: the purpose and the operation of the historic forest railway, which was facing the deliberate extinction by the not appropriate official decision from the last century.
- The people were able to persuade everybody, that the forest railway gives the additional value to their landscape as a main artery of their region. The forest railway, a symbol of the sustainable wood cutting practice of the previous generation in the region, represents today the living historic form of the landscape, which has contributed significantly towards the characteristic appearance, new life opportunities, prosperity, and well known reputation of the Cierny Hron Valley in Slovakia.

16.

# Slovenia

*Landscape and water-management  
restoration of  
Škocjanski zatok Nature Reserve*



## Landscape and water-management restoration of Škocjanski zatok Nature Reserve

- The project was aiming to recreate the typical coastal wetland landscape of Škocjanski zatok Nature Reserve, the largest brackish wetland in Slovenia, after the past degradation in the 1980s.
- It is resulting in the restored semi-natural coastal wetland ecosystem, landscape and its natural processes, thus posing remedy to the environmental burdens from the past, in conservation and enhancement of the typical brackish and freshwater habitats supporting fauna and flora of EU and national importance with strong exemplary value, and in the organisation of the wetland centre – nature reserve open to the public.
- Visitors from Slovenia and elsewhere nowadays enjoy the area for education, recreation and high-quality nature experience. The local community awareness was raised and positive attitude stimulated with public participation throughout

# 17. Spain

## *The Sustainable Revitalisation of the Protected Landscape of Geria*



## The Sustainable Revitalisation of the Protected Landscape of Geria

- Geria is an exceptional volcanic farmland for its outstanding landscape and heritage values. It is exemplary for the combination of human intervention and environmental sustainability. The area went into decline in the late twentieth century due to the expansion of the service economy that has adversely affected agriculture on Lanzarote. To reverse this trend, public and private agents have tried to create a new framework and have implemented actions to achieve a new appreciation of its unique history and its economic opportunities. Revitalisation of a heritage awareness campaign, food and wine innovation, active tourism or land rehabilitation are the answers to the preservation and conservation of a unique agricultural system in the world.

18.

# United Kingdom

*South Pennines Watershed*

*Landscape Project*



# South Pennines Watershed Landscape Project

- The South Pennines Watershed Landscape Project seeks to tell the story of the landscape in terms of both the historic and natural environment. Located between Leeds and Manchester, more than a million people live in or around the South Pennine uplands yet they can still feel remote, wild and exhilarating.
- This unique landscape has been an inspiration to artists and writers from the Brontës to Ted Hughes. There are significant pressures, e.g, our peat resources are in the front line of our battle to mitigate climate change.
- Engaging local communities through projects based on science, archaeology and creative arts has improved understanding of the value of the landscape.
- Managed by Pennine Prospects (a rural regeneration non-Government organisation), working with volunteers and providing training has enabled more people to be directly involved in caring for and managing this fragile landscape.