

PRE-DIAGNOSTIC ÉCOLOGIQUE

Département de la Sarthe (33)

Maîtres d'ouvrage : NEXITY FONCIER CONSEIL

Commune : SAINT-SATURNIN

Projet de logements



Décembre 2020

EnVolis
Ingénierie - Environnement

SOMMAIRE

I.	Situation géographique et cadastrale.....	5
II.	Méthodologie appliquée à l'étude	6
1.	Périmètres d'étude.....	6
2.	Méthode d'élaboration de l'état initial du milieu naturel	7
III.	Etat initial des habitats, de la flore et de la faune.....	10
1.	Caractérisation des habitats naturels.....	10
2.	Milieus naturels remarquables.....	14
3.	Analyse bibliographique	16
4.	Inventaire et analyse de la flore relevée sur site.....	17
5.	Inventaire et analyse de la faune relevée sur site.....	18
6.	Synthèse de l'analyse des données faunistiques et floristiques relevées sur site.....	19
7.	Continuités écologiques	21
8.	Synthèse des enjeux écologiques	23
	Annexe I – Liste des sigles et abréviations utilisés dans les tableaux.....	26
	Annexe II – Liste des espèces présente dans la bibliographie sur le territoire communal (Biodiv' Pays de la Loire).....	29

TABLE DES ILLUSTRATIONS

Figures :

Figure 1 : Situation géographique et cadastrale (Sources : IGN SCAN 25 et cadastre.gouv.fr)	5
Figure 2 : Périmètres d'étude strict et élargi.....	6
Figure 3 : Synthèse de la méthode d'évaluation des enjeux	8
Figure 4 : Chêne remarquable identifié au sein du périmètre élargi	17
Figure 5 : Une forte proportion de la zone boisée à l'Est est colonisée par le Robinier.....	17
Figure 12 : Axe routier en limite Est du projet	21

Tableaux :

Tableau 1 : Habitats naturels présents au sein du périmètre d'étude strict et élargi	11
Tableau 2 : Caractéristiques des milieux naturels remarquables autour du projet (Source : INPN)	14
Tableau 2 : Synthèse des enjeux bibliographiques au sein de l'emprise projet (Source : Biodiv' Pays de la Loire).....	16
Tableau 11 : Liste des oiseaux contactés sur site	18
Tableau 12 : Liste des mammifères contactés sur site.....	18
Tableau 19 : Synthèse des enjeux écologiques à l'échelle du périmètre d'étude élargi.....	24

Planches :

Planche 1 : Cartographie des habitats.....	12
Planche 2 : Prises de vue des principaux habitats présents sur site.....	13
Planche 3 : Cartographie des milieux naturels remarquables à proximité du projet	15
Planche 4 : Cartographie de la faune d et de la flore d'intérêt.....	20
Planche 6 : Continuités écologiques à l'échelle du projet.....	22
Planche 5 : Cartographie des enjeux écologique	25

PREAMBULE

NEXITY projette d'aménager un site situé sur la commune de SAINT-SATURNIN, dans la Sarthe (72).

La surface globale à aménager s'élève à près de 6,3 hectares.

En amont de l'aménagement, le maître d'ouvrage a souhaité caractériser les éventuels enjeux écologiques au droit du périmètre d'étude afin de répondre aux attentes de l'administration. Pour cela, un inventaire des habitats, de la faune et de la flore a été mené dans l'emprise du projet d'aménagement et aux alentours directs.

La société ENVOLIS a été missionnée afin de prendre en charge la conduite de cette mission et ce rapport constitue le pré-diagnostic du site et des enjeux qui y sont associés en ce qui concerne le volet écologique.

Un pré-diagnostic écologique est une étape préliminaire dans l'avancement d'un projet et ne prévaut pas un diagnostic écologique complet. Ce document inclut des données bibliographiques couplées à un inventaire naturaliste flash. Il permet de caractériser et/ou pressentir les enjeux écologiques sur le site d'étude au regard des données collectées. Le maître d'ouvrage s'appuie ensuite sur ce document pour retravailler si besoin son projet et amoindrir les incidences écologiques de l'aménagement.

Si des potentialités écologiques sont mises en exergue suite à ce pré-diagnostic, il sera alors judicieux d'effectuer des inventaires complémentaires et plus précis, à des saisons adaptées à l'observation des taxons en question.

Les pièces graphiques nécessaires pour une meilleure compréhension du dossier sont présentées au fil du texte ou sous forme de planches graphiques.

IDENTITE DU DEMANDEUR

Le présent document est rédigé pour le compte de :

Maître d'ouvrage	NEXITY FONCIER CONSEIL
Adresse	3, Place du Général Leclerc 37 000 TOURS

REDACTEUR DU DOSSIER

Le présent dossier a été rédigé par le bureau d'études ENVOLIS :



Agence Ouest

25, La Haie Chapeau

44440 Pannecé

Tél : 05 56 54 44 23 / 07 67 21 78 65

www.envolis.fr

Date	Indice	Rédaction	Relecture
23/12/2020	VsI	Ewen BOLZER e.bolzer@envolis.fr Ecologue	Maxime BEAUJEON m.beaujeon@envolis.fr Directeur d'agence

Etudes hydrogéologiques, assainissement autonome, forages, environnement, dossier défrichement, étude d'impact, dossiers Loi sur l'Eau, étude de faisabilité géothermie, diagnostic écologique.

I. SITUATION GÉOGRAPHIQUE ET CADASTRALE

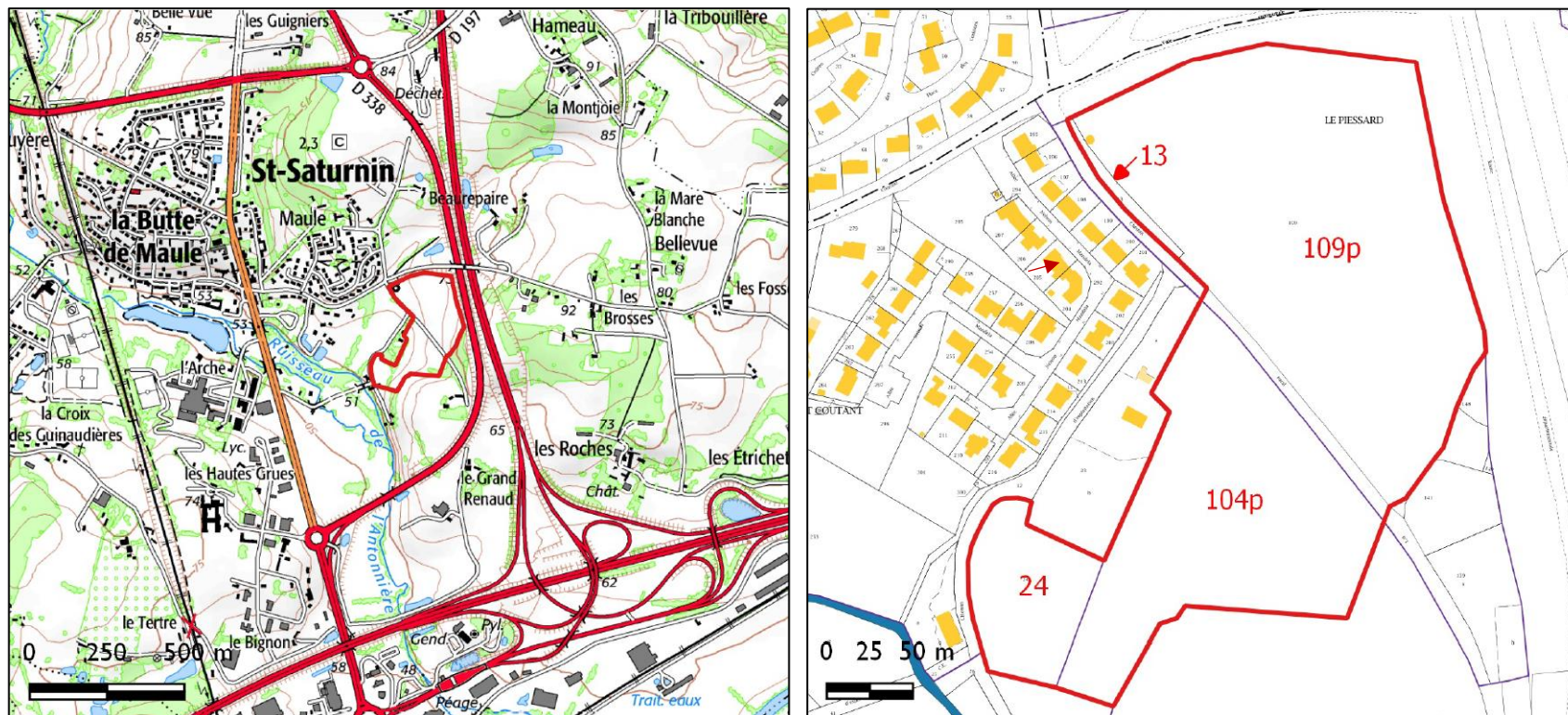


Figure 1 : Situation géographique et cadastrale (Sources : IGN SCAN 25 et cadastre.gouv.fr)

La commune de Saint-Saturnin se situe dans le département de la Sarthe (72), au Nord de l'agglomération mancelle. Le projet se situe sur le secteur dit Piessard/Petit Renaud au Sud-Est du bourg de la commune, sur les parcelles cadastrées ZO 13, 24, 104p et 109p pour une superficie totale de près de 6,3 hectares.

II. METHODOLOGIE APPLIQUEE A L'ETUDE

I. PÉRIMÈTRES D'ÉTUDE

Les différentes aires d'études de ce diagnostic écologique ainsi que leurs principales caractéristiques sont détaillées dans le tableau ci-dessous :

Aires d'études	Principales caractéristiques et données récoltées
Périmètre d'étude strict (6,3ha)	<p>Il s'agit de l'emprise même du projet et des travaux prévus. Les investigations de terrain menées sur ce périmètre sont les plus exhaustives possibles :</p> <ul style="list-style-type: none"> • Un inventaire de la faune et de la flore • Une cartographie des habitats • Une caractérisation des enjeux écologiques du site • Une analyse de la fonctionnalité du site au sein du paysage environnant
Périmètre d'étude élargi (17,1ha)	<p>Zone d'influence directe du projet pendant la phase de travaux. L'étendu de ce périmètre est définie en fonction de l'écologie des espèces et des enjeux pressentis sur le site :</p> <ul style="list-style-type: none"> • Collecte de données bibliographiques • Investigations de terrains détaillées • Une cartographie des habitats • Une caractérisation des enjeux écologiques
Périmètre d'étude éloigné	<p>Les données récoltées pour ce périmètre sont entièrement issues de la bibliographie. L'étendue du périmètre éloignée, de l'ordre de plusieurs kilomètres, est définie en fonction des données bibliographiques disponibles.</p>

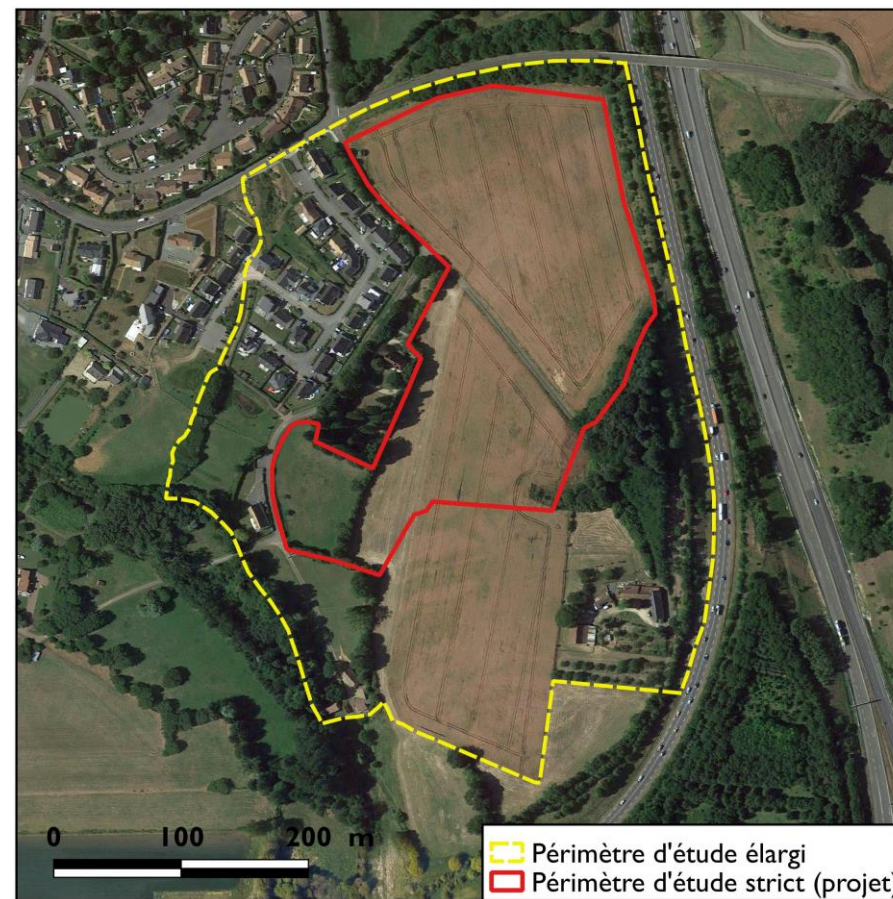


Figure 2 : Périmètres d'étude strict et élargi

2. METHODE D'ELABORATION DE L'ETAT INITIAL DU MILIEU NATUREL

a. Recueil des données bibliographiques

Les données bibliographiques complètes, récoltées en amont des expertises de terrains sont détaillées en annexe de ce document. La collecte de ces données est très importante pour cibler les enjeux potentiels du site. Elles définissent également le périmètre d'étude éloigné du projet.

Les sources de ces données sont détaillées dans le tableau suivant :

Groupe concerné	Sources des données
Milieus naturels remarquable (Natura 2000 et ZNIEFF)	INPN (Fiches ZNIEFF et FSD) Dans un rayon de 3km autour du site
Flore et Faune	Consultation de la base de données en ligne Biodiv' Pays de la Loire compilant sur le territoire communal les données du CBNB, du CEN, du GRECIA et de la LPO 72

Les atlas existants ont également pu être utilisés pour affiner la collecte des données bibliographiques et l'analyse des enjeux.

b. Acquisition des données de terrain

Ces données ont été collectées à la suite d'investigations de terrains détaillées. Un passage a été effectué en saison automnale pour établir ce pré-diagnostic écologique.

Date	Intervenant	Météo	Objet de l'inventaire
23/12/2020	Maxime Beaujeon	Journée pluvieuse 8 – 10°C	Habitats, flore, oiseaux, mammifères.

c. Inventaire naturaliste

L'étude du milieu naturel a porté sur l'inventaire des habitats, de la flore, des oiseaux et des mammifères. Bien que les autres groupes aient également été recherchés, la période de l'inventaire n'est pas particulièrement favorable à l'observation des autres taxons (reptiles, amphibiens, insectes et chiroptères). L'enjeu des inventaires de terrain est de préciser, avec le plus d'exhaustivité possible, les espèces évoluant sur site et les milieux qui leur sont favorables.

Les protocoles utilisés pour l'inventaire reprennent une méthodologie approuvée et reconnue, et qui est appliquée dans la plupart des diagnostics écologiques. La méthodologie appliquée sur le terrain est précisée dans le tableau ci-après.

Groupe concerné	Méthodes appliquées
Flore et habitats naturels	Caractérisation des habitats par relevés phytosociologiques et par affiliation à un code Corine Biotopes, EUNIS et NATURA2000 quand ils existent. Prospection à vue des espèces/arbres remarquables et localisation de leurs stations par pointage GPS
Oiseaux	Recherche à vue diurne Identification des espèces par écoutes diurnes et détermination de leur statut sur le site
Mammifères	Prospection opportuniste directe (à vue) et indirecte (empreintes, fèces, diverses traces, etc)
Chiroptères	Recherche des abris potentiels (arbres à cavités, creux dans la roche, bâtiment, etc)

En ce qui concerne l'avifaune il est nécessaire d'évaluer leur statut sur site (fonctions du milieu pour l'espèce). Ces différents statuts ainsi que les critères permettant de les définir apparaissent dans le tableau suivant :

Statut	Code	Critères
En transit migratoire / de passage	T	Espèces observées ponctuellement en mouvement en groupe ou seul Ne s'arrêtant pas sur le site ou brièvement (alimentation, repos, etc)
Hivernant	H	Présence de l'espèce en période hivernale (1 ^{er} décembre au 31 janvier) dans un habitat favorable ou non à la nidification
Nicheur possible	NPo	Espèce observée ou mâle chanteur entendu
Nicheur probable	NPr	Etablissement d'un territoire permanent avec des postes de chant récurrents Observation d'un couple, de comportements territoriaux ou de parade Construction d'un nid
Nicheur certain	NC	Adultes attirant l'attention, feignant une blessure Nid récemment utilisé, présence de coquilles vides Adultes en train de quitter un site de nidification potentiel/certain, de couvrir, de transporter des sacs fécaux ou de la nourriture Présence de juvéniles fraîchement sortis du nid sur le site Nid avec œufs ou juvéniles (vu ou entendu)

Pour les statuts nicheurs possible, probable et certain les individus doivent être observés dans un milieu favorable à la nidification et en période de reproduction

d. Evaluation des enjeux

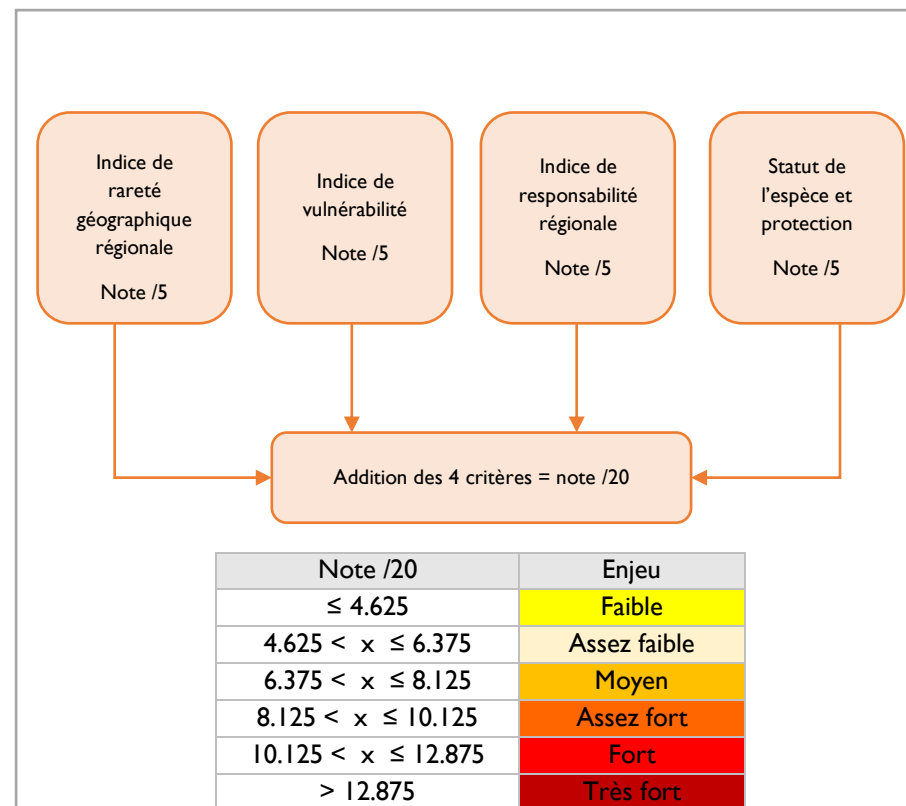


Figure 3 : Synthèse de la méthode d'évaluation des enjeux

Définition de l'indice de vulnérabilité

L'indice de vulnérabilité est défini en croisant les statuts des Listes rouges régionales et nationales d'après la méthode de Barneix et Gigot (2013) afin d'obtenir une note sur 5.

Indice de Vulnérabilité		Liste rouge supérieure					Indice de vulnérabilité (Liste rouge nationale seule)	
		LC	NT/DD	VU	EN	CR		
Liste rouge régionale (ou nationale)	LC	1	1	2	2	2	LC	1
	NT/DD	1	3	3	3	4	NT/DD	2
	VU	2	3	4	4	5	VU	3
	EN	2	3	4	5	5	EN	4
	CR	2	4	5	5	5	CR	5

Définition de l'indice de responsabilité régionale

L'indice de responsabilité régionale est défini d'après la méthode de Barneix et Gigot (2013). Il est établi à partir de deux valeurs et catégorisé afin d'obtenir une note sur 5 :

- **Valeur attendue (Va)** = (surface région / surface nationale) * 100 = (nombre de mailles régionales / nombre de mailles nationales) * 100
- **Valeur observée (Vo)** = (distribution régionale / distribution nationale) * 100 = (nombre de mailles régionales où l'espèce est présente / nombre de mailles nationales où l'espèce est présente) * 100

Valeur observée Vo	1	2	3	4	5
Indice de responsabilité	< Va	[Va – 2 Va]	[2 Va – 4 Va]	[4 Va – 6 Va]	≥ 6 Va
	Niveau de responsabilité suivant la Valeur attendue Va				

Lorsque les mailles, les surfaces ou les cartes de répartition ne sont pas disponibles, la responsabilité est définie « à dire d'expert » et d'après la bibliographie disponible.

Définition du critère statut de l'espèce et protection

Statut de protection européen (N2000)		Statut déterminant ZNIEFF		Statut de protection nationale	
2	Prioritaire DHFF	1	Déterminante stricte	2	Vertébrés menacés d'extinction
1.5	Annexe I DO ou Annexes II et IV DHFF	0.75	Déterminante à critère	1.5	Protection habitat et spécimens
1	Annexe IV seule ou II seule			1	Protection spécimens
				0.5	Protection contre la mutilation (Art. 4 et 5 amphibiens/reptiles)
0	Non listée DHFF ou Do	0	Non retenue	0	Pas de protection
Total /2		Total /1		Total /2	
Addition des 3 notes pour obtenir une note /5					

Définition des enjeux de conservation

Les critères sont ensuite additionnés afin d'obtenir la note finale et de définir l'enjeu selon les 6 classes (faible à très fort). Cet enjeu correspond donc à l'enjeu intrinsèque de l'espèce. Celui-ci est ensuite adapté au site d'étude en fonction de divers paramètres, par exemple : s'il n'y a pas de reproduction possible sur site, qu'il n'y a pas d'habitat favorable ou que l'habitat favorable est dégradé/enclavé, l'enjeu de conservation est rétrogradé à un enjeu plus faible.

III. ETAT INITIAL DES HABITATS, DE LA FLORE ET DE LA FAUNE

Cette expertise écologique va permettre de dresser un inventaire de terrain diurne, des habitats, des espèces floristiques et faunistiques rencontrées sur le site d'étude et par conséquent mettre en avant les sensibilités écologiques de celui-ci.

Une visite de terrain a donc été réalisée le 3 décembre 2020.

Ces inventaires de terrains sont couplés aux données bibliographiques récoltés dans un secteur proche du site d'étude. Ces données bibliographiques ont permis de mettre en exergue la faune et la flore locales, patrimoniales, pouvant potentiellement s'établir sur le site d'étude au regard de leurs affinités écologiques. L'enjeu de l'inventaire de terrain a été de préciser la nature des habitats et de compléter l'inventaire avec les espèces n'apparaissant pas dans la bibliographie.

I. CARACTERISATION DES HABITATS NATURELS

L'ensemble des habitats naturels inventoriés au sein et à proximité de l'emprise projet est listé et décrit dans le tableau ci-après. Leur identification a été réalisée à l'aide de la nomenclature CORINE Biotopes (CB) de Bissardon *et al.* (1997) et de la nomenclature EUNIS de Louvel *et al.* (2013). Au regard de l'intérêt phytoécologique de l'habitat, de son état de conservation, de sa rareté, et de sa connexion aux autres habitats de même nature, il est évalué l'enjeu de conservation intrinsèque de chaque habitat.

L'emprise même du projet correspond à des milieux agricoles cultivés. Au jour de l'étude, une très large partie du site était récemment semée (blé) et le couvert végétal était très lacunaire. Une autre partie du champ est traitée en prairie temporaire à *Lolium perenne*. En partie Sud-Ouest de l'emprise, la parcelle ZO 24 correspond à une prairie de pâture présentant les espèces communes de ce type de prairie : *Dactylis glomerata*, *Holcus lanatus*, *Plantago lanceolata*, *Hypochaeris radicata*, etc. Cette prairie est séparée du champ adjacent par une haie arbustive à *Corylus avellana* et *Crataegus monogyna*.

L'ensemble du site projet se tient enserré entre la matrice urbaine (lotissement contigu à l'Ouest) et la RD 338 (à l'Est). Dans cette enclave persiste quelques milieux plus naturels que sont les haies et boisements. Enfin, il est à noter la présence d'un réseau hydrographique composé de fossés plus ou moins profonds (à sec au 3 décembre) drainant le site et connecté au ruisseau de l'Antonnière situé plus en contrebas du projet à l'Ouest.

Les enjeux phytosociologiques au sein même du site projet sont donc faibles à assez faibles. Les milieux agricoles tels que ceux présents dans le site d'étude portent une flore commune à très commune sans enjeu particulier.

Tableau 1 : Habitats naturels présents au sein du périmètre d'étude strict et élargi

Nomenclature	CB	EUNIS	N2000	Rareté	Description	Etat de conservation	Principales espèces végétales	Inclus au projet	Enjeux phyto-écologique
Cours d'eau	24.1	C2.2	/	CC	Le cours d'eau de l'Antonnière longe la limite Sud-Ouest du périmètre élargi	Bon	/		Assez fort
Fourré à Noisetier et Aubépine	31.8	F3.1	/	CC	Une haie arbustive à l'Ouest du périmètre strict séparant la prairie temporaire à <i>Lolium perenne</i> de la pâture mésophile	Bon	<i>Corylus avellana</i> , <i>Cartaegus monogyna</i> , <i>Urtica dioica</i> , <i>Dactylis glomerata</i> , <i>Galium aparine</i> ...	X	Faible
Pâturage mésophile	38.1	E2.1	/	CC	Une prairie mésophile pâturée à l'Ouest du périmètre stricte	Bon	<i>Dactylis glomerata</i> , <i>Poa trivialis</i> , <i>Schedonorus pratensis</i> , <i>Holcus lanatus</i> , <i>Rumex acetosa</i> , <i>Plantago lanceolata</i> , <i>Daucus carota</i> , <i>Hypochaeris radicata</i> ...	X	Faible
Prairie mésophile	38.2	E2.2	/	CC	Une prairie mésophile non pâturée bordant un bassin à l'Ouest du périmètre élargi	Bon	<i>Dactylis glomerata</i> , <i>Poa trivialis</i> , <i>Schedonorus pratensis</i> , <i>Holcus lanatus</i> , <i>Rumex acetosa</i> , <i>Plantago lanceolata</i> , <i>Daucus carota</i> , <i>Hypochaeris radicata</i> ...		Faible
Chênaie charmaie x Formation à Robinier	41.2 x 83.324	GI.A1 x GI.C3	/	C	Une zone boisée à l'Est du périmètre élargie. Son état de conservation est fortement altéré par la prédominance du Robinier faux acacia.	Mauvais	<i>Quercus robur</i> , <i>Carpinus betulus</i> , <i>Robinia pseudoacacia</i>	X	Assez faible
Fourré à Saule roux	44.1	F9.1	/	CC	Un linéaire arbustif sur la bordure Ouest du périmètre élargi. Il est essentiellement composé de Saule roux	Bon	<i>Salix atrocinerea</i>		Faible
Monoculture	82.1	II.1	/	CC	Deux grandes parcelles cultivées intensivement. Elles représentent la majeure partie des périmètres élargi et strict	/	/	X	Faible
Prairie temporaire	82.11	II.1	/	CC	Une bande enherbée longeant l'une des parcelles en monoculture Elle est dominée par le Ray-grass anglais.	Mauvais	<i>Lolium perenne</i>	X	Faible
Verger	83.1	GI.D	/	C	Deux zones de vergers à l'Est du périmètre élargi.	Moyen	<i>Malus sp</i> et autres fruitiers		Faible
Merlon ornemental	83.3	GI.C	/	C	Une plantation ornementale sur merlon longeant la départementale à l'est du périmètre élargi.	Moyen	<i>Quercus robur</i> , <i>Acer campestre</i> , <i>Robinia pseudoacacia</i>		Assez faible
Haie mixte	84.1	GI.5	/	CC	Ces linéaires bordent les jardins situés en dehors du périmètre strict sur sa limite Ouest. Elles sont composées aussi bien d'espèces bocagères que de plantes exotiques.	Mauvais	<i>Quercus robur</i> , <i>Cupressus sp</i> , <i>Robinia pseudoacacia</i> , <i>Acer campestre</i> , <i>Ulmus minor</i> , <i>Tilia argentea</i>		Assez faible
Espaces verts partiellement arborés	85.2	II.2	/	CC	De nombreux espaces verts comprenant les jardins privatifs partiellement arborés. Il sont majoritairement situés dans le lotissement à l'Ouest du périmètre élargi	Moyen	<i>Festuca sp</i> , <i>Plantago lanceolata</i> , <i>Hypochaeris radicata</i> , <i>Quercus robur</i> , etc.		Faible
Bâtiment	86	JI	/	CC	Surtout des bâtiments résidentiels relativement récent.	/	/		Faible
Bassin	89.2	J5.3	/	C	Un bassin de gestion des eaux pluviales situé en contrebas du lotissement à l'Ouest du périmètre élargi.	Moyen	/		Assez faible
Fossé temporaire	89.22	J5.4	/	CC	Plusieurs fossés plus ou moins profonds à végétalisation variables. Le débit de ces fossés est intermittent au cours de l'année.	Moyen	<i>Dactylis glomerata</i> , <i>Carex sp.</i> , etc.	X	Faible
Route	/	J4.1	/	CC	Routes, parkings etc.	/	/	X	Faible



Planche 2 : Prises de vue des principaux habitats présents sur site



31.8 Fourré à Noisetier et Aubépine



38.1 Pâturage mésophile



41.2 Chênaie charmaie x 83.324 Formation à Robinier



82.1 Monoculture



82.11 Prairie temporaire



89.22 Fossé temporaire

2. MILIEUX NATURELS REMARQUABLES

L'emprise du projet n'est pas directement concernée par une zone naturelle remarquable de type ZNIEFF I et II (Zone Naturelle d'Intérêt Ecologique Faunistique et Floristique), site Natura 2000, ni par des protections patrimoniales telles qu'un

APPB (Arrêté Préfectoral de Protection de Biotope), site inscrit et site classé. Une ZNIEFF de type I est cependant présente à environ 1 km du site d'étude, sur la commune de Neuville-sur-Sarthe. Elle est renseignée dans le tableau ci-dessous :

Tableau 2 : Caractéristiques des milieux naturels remarquables autour du projet (Source : INPN)

Nom de la zone	Distance au projet	Superficie	Extrait des espèces justifiant le zonage (espèce déterminantes ZNIEFF, d'intérêt communautaire, etc.)	Potentialité d'accueil des espèces dans l'emprise du projet
ZNIEFF Type I <i>Abords de la Sarthe à la Tribouillère</i> 520016184	1100 m au Nord-Est	5,42 ha	Plantes : <i>Cardamine amara</i> , <i>Carex pendula</i> , <i>Corydalis solida</i> , <i>Luzula sylvatica</i> et <i>Polystichum aculeatum</i>	Nulle pour l'ensemble des espèces

Remarque : les périmètres des ZICO (Zone d'Importance pour la Conservation des Oiseaux) ne sont pas pris en compte ici. Ces périmètres sont obsolètes au regard de la date à laquelle ces périmètres ont été établis (1989). Les sites Natura 2000 de type ZPS (Zone de Protection Spéciale) viennent remplacer les ZICO en illustrant des périmètres et des listes d'espèces d'oiseaux actualisés.

La seule ZNIEFF de type I présente dans un rayon de 3 km autour de l'emprise projet a été établie pour des enjeux floristiques. « Il s'agit d'un versant boisé de la Sarthe en exposition nord-est, de pente raide, avec une zone de résurgence. ». Les conditions écologiques retrouvées au sein de cette ZNIEFF sont très différentes de celles présente dans l'emprise du projet et les espèces déterminantes justifiant ce zonage remarquable ne sont pas en mesure de se développer sur site.

Milieux naturels remarquables

Projet de lotissement
Commune de SAINT-SATURNIN (72)
Nexity Foncier Conseil

Source : Google Satellite, INPN
Auteur : ENVOLIS
Date : 23/11/2020

EnVolis
Ingénierie - Environnement



ABORDS DE LA SARTHE A LA TRIBOUILLERE

0 1 2 km

-  Projet
-  ZNIEFF I
-  Distance de 3 km

3. ANALYSE BIBLIOGRAPHIQUE

Les données bibliographiques des 10 dernières années ont été recueillies sur la base de données en ligne Biodiv' Pays de la Loire (compilant les données du CBNB, du CEN, du GRETIA et de la LPO 72) au sein du territoire communal de Saint-Saturnin. Le tableau ci-après fait la synthèse des principaux enjeux identifiés par la bibliographie au droit du périmètre projet :

Tableau 3 : Synthèse des enjeux bibliographiques au sein de l'emprise projet (Source : Biodiv' Pays de la Loire)

Habitats	CB	Principaux enjeux identifiés via bibliographie (espèces potentiellement présentes sur site)	Enjeu bibliographique
Chênaie-Charmaie x Formation à Robinier	41.2 x 83.324	Une espèce à enjeu Assez fort est susceptible de nicher dans le boisement au Nord-Est du périmètre strict. Il s'agit du Bouvreuil pivoine . Ce passereau est classé VU sur la liste rouge nationale et EN sur la liste rouge régionale. Le boisement peut également abriter d'autre espèce à enjeu moyen comme : le Serin cini, le Verdier d'Europe, le Chardonneret élégant, la Tourterelle des bois, le Pic noir, la Vipère aspic (surtout lisières) ou encore la Grenouille rousse (comme habitat de repos)	Assez fort
Fourré à Noisetier et Aubépine	31.8	La haie arbustive situé à l'Ouest du périmètre projet est susceptible d'abriter une avifaune à enjeu moyen comme le Tarier pâtre, le Serin cini, le Verdier d'Europe, le Chardonneret élégant, la Linotte mélodieuse et le Pouillot fitis. Cette haie peut également être une zone de repos pour la Vipère Aspic qui présente un enjeu de conservation moyen.	Moyen
Pâturage mésophile	38.1	Les milieux ouverts du périmètre projet ne présente aucun enjeu bibliographique particulier. Les espèces connues à l'échelle locale susceptibles d'évoluer en milieux ouverts ne présentent qu'un enjeu de conservation faible. Les fossés temporaires situés le long de la route traversant le site ne sont pas assez profonds et trop pentus pour que des amphibiens puissent les utiliser comme habitat de reproduction.	Faible
Monoculture	82.1		
Prairie temporaire	82.11		
Fossé temporaire	89.22		
Route	/	/	Nul

Au regard des conditions écologiques présentes sur site ainsi que des habitats recensés, l'enjeu bibliographique principal concerne la zone boisée (enjeu **assez fort**). La haie arbustive présente quant à elle un enjeu **moyen** au regard de la faune susceptibles d'y évoluer. Le reste du périmètre projet ne présente qu'un enjeu bibliographique **faible à nul**.

4. INVENTAIRE ET ANALYSE DE LA FLORE RELEVÉE SUR SITE

a. Flore patrimoniale

L'inventaire de terrain mené le 3 décembre 2020 n'a pas révélé la présence d'espèces floristique patrimoniales. Pour rappel, d'après les espèces connues dans la bibliographie locale (CBNB et CEN), aucune n'est susceptible de se développer dans l'emprise du projet

b. Arbres remarquables

Un arbre dit « remarquable » écologiquement est un sujet servant ou pouvant servir d'habitat de repos ou de reproduction pour une faune particulière, à savoir les chiroptères, l'avifaune cavicole secondaire et/ou les coléoptères saproxyliques. Ces arbres présentent alors différentes caractéristiques attestant de leur patrimonialité : cavités dans le tronc ou les branches, traces d'insectes

Aucun arbre remarquable n'a été recensé sur l'emprise strict du projet. Cependant l'chêne remarquable à enjeu moyen a été identifié dans l'emprise élargi du projet. Sa localisation est consultable sur la cartographie de la faune d'intérêt – Planche 4. Cet arbre présente des cavités le rendant favorable au gîte des chiroptères



Figure 4 : Chêne remarquable identifié au sein du périmètre élargi

c. Flore exotique envahissante

Le CBNB a publié en 2019 une Liste hiérarchisée des plantes exotiques envahissantes en Pays de la Loire. Ce document énumère les espèces exotiques introduites pouvant causer des dommages aux espèces autochtones (occupation de leurs niches écologiques) ou causer des problèmes sanitaires. Parmi elles, il est distingué des espèces envahissantes avérées et d'autres qui restent à surveiller.

Une espèce exotique envahissante a été relevée dans l'emprise projet. Il s'agit du Robinier faux Acacia. Il s'agit d'une espèce présentant un caractère invasif avéré en milieu naturel ou anthropiques et portant atteinte à la biodiversité indigène.



Figure 5 : Une forte proportion de la zone boisée à l'Est est colonisée par le Robinier

5. INVENTAIRE ET ANALYSE DE LA FAUNE RELEVÉE SUR SITE

a. Oiseaux

Tableau 4 : Liste des oiseaux contactés sur site

Nom latin	Nom français	DO	Dét ZNIEFF	PN	LR PL	LR FR	Ecologie	Habitat concerné dans l'emprise projet (code CB)	Statut sur le site d'étude	Enjeux
<i>Scolopax rusticola</i>	Bécasse des bois	/	X	/	NT	LC	Mosaïque d'habitat, bocage, surtout dans les fourrés humides	/	H	Assez faible
<i>Motacilla alba</i>	Bergeronnette grise	/	/	Art. 3	LC	LC	Milieux rupestres et bâtiments	/	H	Assez faible
<i>Garrulus glandarius</i>	Geai des chênes	/	/	/	LC	LC	Divers boisements	41.2 x 83.324	H	Faible
<i>Turdus merula</i>	Merle noir	/	/	/	LC	LC	Boisements (surtout lisières), haies, parcs arborés, etc.	41.2 x 83.324 : 31.8	H	Faible
<i>Parus caeruleus</i>	Mésange bleue	/	/	Art. 3	LC	LC	Boisements et parcs arborés feuillus avec cavités	41.2 x 83.324	H	Assez faible
<i>Parus major</i>	Mésange charbonnière	/	/	Art. 3	LC	LC	Boisements et parcs arborés feuillus avec cavités	41.2 x 83.324	H	Assez faible
<i>Chroicocephalus ridibundus</i>	Mouette rieuse	/	/	Art. 3	LC	NT	Lisières des étendues d'eau, marais, étangs	/	T	Assez faible
<i>Pica pica</i>	Pie bavarde	/	/	/	LC	LC	Milieux ouverts avec éléments arborés pour nicher (haies, bosquets)	41.2 x 83.324	H	Faible
<i>Fringilla coelebs</i>	Pinson des arbres	/	/	Art. 3	LC	LC	Boisements, haies, parcs arborés etc.	41.2 x 83.324	H	Assez faible
<i>Erithacus rubecula</i>	Rouge-gorge familier	/	/	Art. 3	LC	LC	Boisements, haies, parcs arborés etc. (strate arbustive surtout)	41.2 x 83.324 : 31.8	H	Assez faible
<i>Troglodytes Troglodytes</i>	Troglodyte mignon	/	/	Art. 3	LC	LC	Boisements, haies, parcs arborés etc. (strate arbustive surtout)	41.2 x 83.324 : 31.8	H	Assez faible

L'inventaire de terrain a permis de mettre en exergue la présence de 11 espèces d'oiseaux au droit du périmètre élargi. La majorité d'entre elles présente un enjeu de conservation assez faible. Le Geai des chênes, le Merle noir et la Pie bavarde ne présente quant à eux qu'un enjeu de conservation faible. Toutes ces espèces, à l'exception de la Mouette rieuse en transit sur le site, peuvent être définies comme hivernantes sur le site. L'inventaire mené le 3 décembre ne permet pas de caractériser les espèces nicheuses sur site.

b. Mammifères (hors chiroptères)

Tableau 5 : Liste des mammifères contactés sur site

Nom latin	Nom français	DH	Dét ZNIEFF	PN	LR FR	Ecologie	Habitat concerné dans l'emprise projet (code CB)	Enjeux
<i>Vulpes vulpes</i>	Renard roux	/	/	/	LC	Ubiquiste	Ubiquiste	Faible
<i>Talpa europaea</i>	Taupe d'Europe	/	/	/	LC	Ubiquiste	Ubiquiste	Faible

L'inventaire mené le 3 décembre 2020 a mis en exergue la présence de 2 espèces de mammifères au sein de l'emprise projet et de ses abords. Ces dernières sont très communes et ne présentent qu'un enjeu de conservation faible.

c. Chiroptères

L'inventaire de terrain n'a pas porté sur la détection directe des chiroptères. Au sein de l'emprise projet, aucun arbre n'est susceptible de servir de gîte aux chiroptères. Un arbre favorable à leur gîte a cependant été localisé au sein du périmètre élargi à l'Est. Les habitats du périmètre projet peuvent néanmoins être utilisés comme site de chasse/transit.

d. Reptiles

L'inventaire de terrain ayant été effectué en période automnale il n'a donc pas été porté sur la recherche de reptiles.

e. Amphibiens

L'inventaire de terrain ayant été effectué en période automnale il n'a donc pas été porté sur la recherche d'amphibiens.

f. Insectes

L'inventaire de terrain ayant été effectué en période automnale, l'entomofaune présente sur le site n'a donc pas pu être inventoriée.

6. SYNTHÈSE DE L'ANALYSE DES DONNÉES FAUNISTIQUES ET FLORISTIQUES RELEVÉES SUR SITE

L'inventaire effectué le 3 décembre 2020 a permis d'inventorier au sein de l'emprise projet et du périmètre élargi :

- Les habitats naturels (enjeu faible à assez faible dans l'emprise) ;
- Les oiseaux révélant 11 espèces dont 8 à enjeu assez faible ;
- Les mammifères (hors chiroptères) où 2 espèces à enjeu faible ont été relevées.

Au vu des espèces et des habitats recensés, les enjeux principaux sont situés au niveau des zones boisées et des haies arbustives pour le périmètre strict et élargi. On peut également noter qu'à l'échelle du périmètre élargi certains fossés (les plus profonds), le cours d'eau ainsi que le bassin représentent également un enjeu assez faible de conservation (amphibiens et odonates).



7. CONTINUITÉS ÉCOLOGIQUES

▪ Un boisement d'intérêt

A l'est du projet, dans le périmètre élargi on retrouve un boisement de feuillus d'ampleur moyenne. Directement en contact avec le site du projet il peut jouer un rôle refuge pour de nombreuses espèces de mammifères et d'oiseaux qui s'y trouvent. Il peut également permettre à certaines espèces de milieux fermés de se reproduire.

Il reste toutefois très isolé des autres boisements d'intérêt présent plus à l'Est du périmètre élargi. En effet, cet agencement en pas japonais permet à certaines espèces et notamment à l'avifaune de transiter d'un boisement à un autre. Mais d'autre espèces ayant une capacité de dispersion moindre peuvent en être incapables.

▪ La vallée de l'Antonnière

Au Sud-Est du projet s'étend la vallée de l'Antonnière considérée comme le réservoir et corridor principal à l'échelle locale. Cette vallée joue un rôle important pour la continuité des milieux aquatiques mais également pour les espèces des milieux humides et boisés.

▪ Des corridors secondaires dégradés

Quelques corridors secondaires sont présents au sein du projet. Leur fonctionnalité est affectée par la trame urbaine et les infrastructures routières.

▪ Axes de transport et milieux anthropisés

Au Nord-Ouest du projet s'étend le Bourg de Saint-Saturnin. Si cet espace est peu intéressant pour la faune des milieux précédemment décrits, de nombreuses espèces anthropophiles sont néanmoins adaptées aux secteurs urbains. Le centre urbain peut toutefois être considéré comme un obstacle aux continuités écologiques.

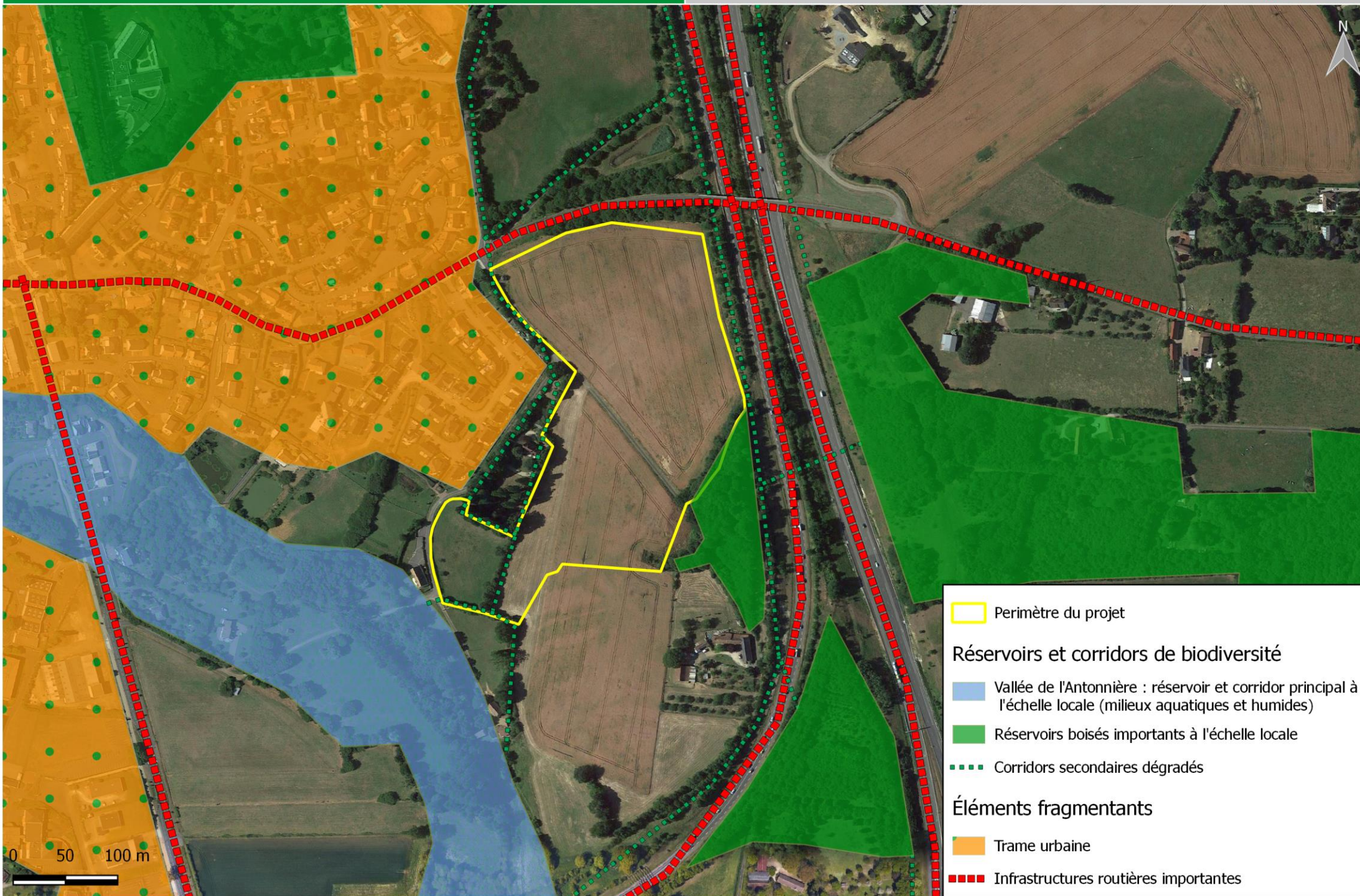
Plusieurs tronçons routiers bordent le site sur ses limites Ouest et Nord. Les départementales D338 et D197 ainsi que les autoroutes A28 et A11 fragmentent grandement le paysage local. Le site se retrouve alors enclavé entre ces infrastructures routières et la trame urbaine au Nord-Ouest.



Figure 6 : Axe routier en limite Est du projet

L'analyse des continuités à l'échelle locale montre une prépondérance de milieux urbain à l'Ouest et d'infrastructure de transport autour du projet. Ces éléments fragmentent le paysage et isole le site des autres habitats naturels comme des boisements d'intérêt à l'Est.

Malgré la présence d'un boisement d'aire acceptable à l'Est et de la vallée de l'Antonnière au Sud, le site, par l'absence de corridors écologiques en bon état, n'est que très faiblement favorable au transit des espèces.



8. SYNTHÈSE DES ENJEUX ÉCOLOGIQUES

L'état initial, au travers d'une analyse bibliographique et d'un inventaire de terrain, a conduit à mettre en évidence un certain nombre d'enjeux de conservation en fonction des différentes sensibilités faunistiques et floristiques mises en lumière.

Ces enjeux ont été formulés au niveau des habitats naturels mais également taxon par taxon en ce qui concerne la faune et la flore. La superposition des enjeux faunistiques et floristiques aux habitats permet de dresser une cartographie des enjeux écologiques globaux à l'échelle du projet de manière à synthétiser ces informations.

Cette cartographie est présentée par la suite. Elle détaille les secteurs à enjeux de par leurs sensibilités particulières en termes d'habitats ou de présence potentielle

ou avérée d'espèces à enjeu. Ces secteurs correspondent aux limites des habitats naturels identifiés puisque ces dernières constituent des surfaces tangibles potentiellement concernées par des incidences, ou au contraire des mesures d'évitement, de réduction ou de compensation.

Par ailleurs, des enjeux ponctuels sont également à considérer (arbres isolés/remarquables, stations d'espèces floristiques patrimoniales ou invasives notamment).

Remarque : concernant les espèces présentes dans la bibliographie, seules les espèces dont la potentialité d'accueil sur site est jugée moyenne à forte sont prises en compte dans l'analyse des enjeux finaux.

Suite au croisement des enjeux des habitats, de la faune et de la flore (données de terrain et bibliographiques), il résulte qu'au sein de l'emprise, les enjeux écologiques principaux concernent les habitats boisés et arbustifs. Ces habitats représentent un enjeu moyen à assez fort au regard de la faune qu'ils abritent et peuvent abriter : Fringillidés (oiseaux) EN et VU sur liste rouge, les amphibiens et les reptiles en période de repos, etc.

Certains milieux aquatiques du périmètre élargi présente également un enjeu moyen de part leur nature et un enjeu assez faible pour la faune qu'ils sont susceptibles d'abriter (amphibiens, odonates)

Les autres habitats représentent un enjeu assez faible à faible.

Tableau 6 : Synthèse des enjeux écologiques à l'échelle du périmètre d'étude élargi

Habitat	Enjeu habitat	Bibliographie		Inventaire de terrain (à la suite du passage du 3 décembre 2020)							Enjeu écologique
		Enjeu flore	Enjeu faune	Enjeu flore	Enjeu oiseaux	Enjeu mammifères	Enjeu chiroptères	Enjeu reptiles	Enjeu amphibiens	Enjeu Insectes	
Cours d'eau	Assez fort	Faible	Assez faible	Faible	Faible	Faible	Non évalué	Non évalué	Non évalué	Non évalué	Assez fort
Fourré à Noisetier et Aubépine	Faible	Faible	Moyen	Faible	Assez faible	Faible	Non évalué	Non évalué	Non évalué	Non évalué	Moyen
Pâture mésophile	Faible	Faible	Faible	Faible	Faible	Faible	Non évalué	Non évalué	Non évalué	Non évalué	Faible
Prairie mésophile	Faible	Faible	Faible	Faible	Faible	Faible	Non évalué	Non évalué	Non évalué	Non évalué	Faible
Chênaie charmaie x Formation à Robinier	Assez faible	Faible	Assez fort (Bouvreuril pivoine)	Faible	Assez faible	Faible	Non évalué	Non évalué	Non évalué	Non évalué	Assez fort
Fourré à Saule roux	Faible	Faible	Moyen	Faible	Assez faible	Faible	Non évalué	Non évalué	Non évalué	Non évalué	Moyen
Monoculture	Faible	Faible	Faible	Faible	Faible	Faible	Non évalué	Non évalué	Non évalué	Non évalué	Faible
Prairie temporaire	Faible	Faible	Faible	Faible	Faible	Faible	Non évalué	Non évalué	Non évalué	Non évalué	Faible
Verger	Faible	Faible	Moyen	Faible	Assez faible	Faible	Non évalué	Non évalué	Non évalué	Non évalué	Moyen
Merlon ornemental	Assez faible	Faible	Moyen	Faible	Assez faible	Faible	Non évalué	Non évalué	Non évalué	Non évalué	Moyen
Haie mixte	Assez faible	Faible	Assez fort (Bouvreuril pivoine)	Faible	Assez faible	Faible	Non évalué	Non évalué	Non évalué	Non évalué	Assez fort
Espaces verts partiellement arborés	Faible	Faible	Assez fort pour les parties très boisées (Bouvreuril pivoine)	Faible	Assez faible	Faible	Non évalué	Non évalué	Non évalué	Non évalué	Assez fort
Bâtiment	Faible	Faible	Faible	Faible	Faible	Faible	Non évalué	Non évalué	Non évalué	Non évalué	Faible
Bassin	Assez faible	Faible	Assez faible	Faible	Faible	Faible	Non évalué	Non évalué	Non évalué	Non évalué	Assez faible
Fossé temporaire	Faible	Faible	Assez faible pour les plus profonds	Faible	Faible	Faible	Non évalué	Non évalué	Non évalué	Non évalué	Assez faible
Route	Nul	Nul	Nul	Nul	Nul	Nul	Nul	Nul	Nul	Nul	Nul

Cartographie des enjeux écologiques

Projet de lotissement
Commune de SAINT-SATURNIN (72)
Nexity Foncier Conseil

Source : Google satellite
Auteur : ENVOLIS
Date : 24/12/2020

EnVolis
Ingénierie - Environnement



Annexe I

–

Liste des sigles et abréviations utilisés dans les tableaux

DH : Directive Habitat-Faune-Flore (92/43/CEE)

- **An.I** (Annexe I) : Habitat d'intérêt communautaire dont la conservation nécessite la désignation de zones de protection spéciale (ZPS) ;
- **An. II** (Annexe II) : Espèces d'intérêt communautaire dont la conservation nécessite la désignation de zones spéciales de conservation (ZSC).
- **An. IV** (Annexe IV) : Espèces d'intérêt communautaire qui nécessitent une protection stricte. Cette liste a été élaborée sur la base de l'annexe II de la Convention de Berne.
- **An. V** (Annexe V) : Espèces d'intérêt communautaire dont le prélèvement dans la nature et l'exploitation sont susceptibles de faire l'objet de mesures de gestion.

DO : Directive Oiseaux (2009/147/CE)

- **An.I** (Annexe I) : Espèces bénéficiant de mesures de protection spéciales de leur habitat qui seront donc classées en Zone de Protection Spéciale (ZPS). Il s'agit des espèces menacées de disparition, des espèces vulnérables à certaines modifications de leur habitat, des espèces considérées comme rares (population faible ou répartition locale restreinte), et des espèces nécessitant une attention particulière à cause de la spécificité de leur habitat, ainsi que les espèces migratrices dont la venue est régulière.
- **An. II** (Annexe II) : Espèces dont les populations permettent la chasse, mais où des limites sont établies et respectées.
- **An. III** (Annexe III) : Espèces pour lesquelles la vente, le transport, la détention pour la vente et la mise en vente sont interdits ou peuvent être autorisés à condition que les oiseaux aient été licitement tués ou capturés.

Det. ZNIEFF (Déterminante ZNIEFF) : Espèces sur lesquelles s'appuie l'identification d'une ZNIEFF.

Conv. Berne : Convention de Berne

- **An.I** (Annexe I) : Espèces dont la cueillette, le ramassage, la coupe ou le déracinage intentionnel est interdit.
- **An. II** (Annexe II) : Espèces pour lesquelles sont interdits : toutes les formes de capture, de détention ou de mise à mort intentionnelles ; la détérioration ou la destruction intentionnelle des sites de reproduction ou des aires de repos ; la perturbation intentionnelle de la faune sauvage, notamment durant la période de reproduction, de dépendance et d'hibernation ; la destruction ou le ramassage intentionnel des œufs dans la nature ou leur détention ; la détention et le commerce interne de ces animaux, vivants ou morts, y compris des animaux naturalisés ou de toute partie ou de tout produit, obtenus à partir de l'animal.
- **An. III** (Annexe III) : Espèces pour lesquels l'existence doit être maintenue hors de danger avec l'interdiction temporaire ou locale d'exploitation, des réglementations sur le transport ou la vente...

PN : Protection nationale

Flore : Arrêté ministériel du 20 janvier 1982

- **Art. 1** : Espèces dont la destruction, la coupe, la mutilation, l'arrachage, la cueillette, ou l'enlèvement, le colportage, l'utilisation, la mise en vente, la vente ou l'achat de tout ou partie de spécimens sauvages est interdite en France métropolitaine.
- **Art. 2** : Espèces dont la destruction de spécimens sauvages sur le territoire nationale est interdite.
- **Art. 3** : Espèces listés à l'article 2 et dont le ramassage ou la récolte, l'utilisation, le transport, la cession à titre gratuit ou onéreux sont soumis à autorisation du ministre chargé de la protection de la nature après avis du comité permanent du Conseil national de la protection de la nature

Oiseaux : Arrêté ministériel du 29 octobre 2009

- **Art. 3** : Espèces dont sont interdits la destruction intentionnelle ou l'enlèvement des œufs et des nids, la destruction, la mutilation intentionnelles, la capture ou l'enlèvement des oiseaux dans le milieu naturel, la perturbation intentionnelle des oiseaux, notamment pendant la période de reproduction et de dépendance, pour autant que la perturbation remette en cause le bon accomplissement des cycles biologiques de l'espèce considérée sur le territoire nationale ; la destruction, l'altération ou la dégradation des sites de reproduction et des aires de repos des animaux.

Mammifères : Arrêté ministériel du 23 avril 2007

- **Art. 2** : Espèces de mammifères terrestres protégés au titre des individus et de leurs habitats de repos et de reproduction.

Reptiles et amphibiens : Arrêté ministériel du 19 novembre 2007

- **Art. 2** : Espèces dont les individus, les œufs, les nids et les habitats de repos et de reproduction sont protégés.
- **Art. 3** : Espèces dont les individus, les œufs et les nids sont protégés
- **Art. 5** : Espèces dont la mutilation, la naturalisation, le colportage, la mise en vente, la vente ou l'achat, l'utilisation, commercial ou non des spécimens prélevés sont interdites.

Insectes : Arrêté ministériel du 23 avril 2007

- **Art. 2** : Espèces de mammifères terrestres protégés au titre des individus et de leurs habitats de repos et de reproduction.

Mammifères : Arrêté ministériel du 23 avril 2007

- **Art. 2** : Espèces dont les individus, les œufs, les larves, les nymphes et les habitats de repos et de reproduction sont protégés. Par ailleurs, la destruction, la mutilation, la capture ou l'enlèvement, la perturbation intentionnelle de ces espèces est interdite.
- **Art. 3** : Espèces dont la détention, le transport, la naturalisation, le colportage, la mise en vente, la vente ou l'achat, l'utilisation commerciale ou non des spécimens prélevés est interdite.

PR : Protection régionale

Flore : Arrêté ministériel du 25 janvier 1993

- **Art. 1** : Espèces dont la destruction, la coupe, la mutilation, l'arrachage, la cueillette, ou l'enlèvement, le colportage, l'utilisation, la mise en vente, la vente ou l'achat de tout ou partie de spécimens sauvages est interdite.

LR PL : Liste rouge Pays de la Loire

LR FR : Liste rouge nationale (celle utilisée pour les oiseaux est la liste rouge des oiseaux nicheurs)

LR EU : Liste rouge européenne

LR MO : Liste rouge mondiale

- **EX** : éteinte au niveau mondial
- **EW** : éteinte à l'état sauvage
- **RE** : disparue au niveau régional
- **CR** : en danger critique
- **EN** : en danger
- **VU** : vulnérable
- **NT** : quasi-menacée
- **LC** : préoccupation mineure
- **DD** : données insuffisantes
- **NA** : non applicable
- **NE** : non évaluée

LR domaine subméditerranéen aquitain : Les Orthoptères menacés en France. Liste rouge nationale et listes rouges par domaines biogéographiques (SARDET et DEFAULT, 2004)

- **1** : Espèce proche de l'extinction ou déjà éteinte
- **2** : Espèce fortement menacée d'extinction
- **3** : Espèce menacée, à surveiller
- **4** : Espèce non menacée, en l'état actuel des connaissances

Annexe II

—

Liste des espèces présente dans la bibliographie sur le territoire communal (Biodiv' Pays de la Loire)

Liste des espèces de la commune : Saint-Saturnin (72)

Nombre d'espèces : 498

Nombre d'espèces protégées : 107 - Nombre d'espèces patrimoniales : 37

Liste téléchargée sur Biodiv'Pays de la Loire le 23/12/2020

Référentiel : TAXREF v13

Avertissement

Les données visualisables reflètent l'état d'avancement des connaissances et/ou la disponibilité des données existantes : elles ne peuvent en aucun cas être considérées comme exhaustives. De plus, le moissonnage des bases de données partenaires est toujours en cours, le nombre de données visualisables est amené à augmenter au fil du temps. Il est à noter que certaines données visualisables sont validées au niveau régional, et que d'autres sont encore dans un processus de validation. Ces dernières sont donc visualisables sans être formellement validées.

Amphibiens

Nom complet	Nom vernaculaire	Protégé	Patrimonial	Dernière observation
Pelophylax Fitzinger, 1843	Pélophylax	protégé		2019
Rana temporaria Linnaeus, 1758	Grenouille rousse (La)	protégé		2018

Angiospermes

Nom complet	Nom vernaculaire	Protégé	Patrimonial	Dernière observation
Acer campestre L., 1753	Érable champêtre, Acéraille			2012
Acer pseudoplatanus L., 1753	Érable sycomore, Grand Érable			2011
Achillea millefolium L., 1753	Achillée millefeuille, Herbe au charpentier, Sourcils-de-Vénus			2012
Adoxa moschatellina L., 1753	Moschatelline, Adoxe musquée			1999
Aesculus hippocastanum L., 1753	Marronnier d'Inde, Marronnier commun			2011
Aethusa cynapium L., 1753				1998
Agrimonia eupatoria L., 1753				2011

Agrostis capillaris L., 1753	Agrostide capillaire		2012
Agrostis stolonifera L., 1753	Agrostide stolonifère		1998
Aira caryophyllea L., 1753	Canche caryophyllée		2012
Alisma plantago-aquatica L., 1753	Grand plantain d'eau , Plantain d'eau commun		1998
Alliaria petiolata (M.Bieb.) Cavara & Grande, 1913	Alliaire, Herbe aux aulx		2011
Alnus glutinosa (L.) Gaertn., 1790	Aulne glutineux, Verne		2011
Alopecurus pratensis L., 1753 subsp. pratensis	Vulpin des prés		2012
Amaranthus hybridus L., 1753	Amarante hybride		2012
Andryala integrifolia L., 1753	Andryale à feuilles entières, Andryale à feuilles entières sinueuse, Andryale sinueuse		2012
Anemone nemorosa L., 1753	Anémone des bois, Anémone sylvie		2011
Angelica sylvestris L., 1753	Angélique sauvage, Angélique sylvestre, Impératoire sauvage		2011
Anisantha sterilis (L.) Nevski, 1934	Brome stérile		2012
Anthemis cotula L., 1753	Camomille puante, Anthémis fétide, Anthémis puante	patrimonial	1998
Anthoxanthum odoratum L., 1753	Flouve odorante		1998
Aphanes arvensis L., 1753	Alchémille des champs, Apane des champs		2012
Arabidopsis thaliana (L.) Heynh., 1842	Arabette de thalius, Arabette des dames		2012
Arctium lappa L., 1753	Grande bardane, Bardane commune		1998
Arctium minus (Hill) Bernh., 1800	Bardane à petites têtes, Bardane à petits capitules		1998
Arenaria serpyllifolia L., 1753	Sabline à feuilles de serpolet, Sabline des murs		1998
Arrhenatherum elatius (L.) P.Beauv. ex J.Presl & C.Presl, 1819	Fromental élevé, Ray-grass français		2012
Arrhenatherum elatius (L.) P.Beauv. ex J.Presl & C.Presl, 1819 subsp. elatius	Ray-grass français		1999
Arrhenatherum elatius subsp. bulbosum (Willd.) Schubl. & G.Martens, 1834	Avoine à chapelets		2012
Artemisia vulgaris L., 1753	Armoise commune, Herbe de feu		1999

Arum italicum Mill., 1768	Gouet d'Italie, Pied-de-veau	1998
Arum maculatum L., 1753		2011
Astragalus glycyphyllos L., 1753	Réglisse sauvage, Astragale à feuilles de Réglisse	1999
Atriplex patula L., 1753	Arroche étalée	2012
Atriplex prostrata Boucher ex DC., 1805	Arroche hastée	1998
Avena barbata Pott ex Link, 1799 subsp. barbata	Avoine barbue	2005
Avena fatua L., 1753	Avoine folle, Havenon	2012
Avenella flexuosa (L.) Drejer, 1838	Foin tortueux	2011
Barbarea vulgaris W.T.Aiton, 1812	Barbarée commune, Herbe de sainte Barbe	1998
Bellis perennis L., 1753	Pâquerette	1998
Betula pubescens Ehrh., 1791	Bouleau blanc, Bouleau pubescent	2011
Brachypodium rupestre (Host) Roem. & Schult., 1817	Brachypode des rochers	2012
Brachypodium sylvaticum (Huds.) P.Beauv., 1812	Brachypode des bois, Brome des bois	2011
Bromus hordeaceus L., 1753	Brome mou	2012
Bryonia dioica Jacq., 1774	Bryone dioïque	2011
Campanula rapunculus L., 1753	Campanule raiponce	2012
Capsella bursa-pastoris (L.) Medik., 1792	Capselle bourse-à-pasteur, Bourse-de-capucin	1999
Capsella rubella Reut., 1854	Capselle rougeâtre, Bourse-à-pasteur rougeâtre	1999
Cardamine hirsuta L., 1753	Cardamine hérissée, Cresson de muraille	1999
Carduus nutans L., 1753 subsp. nutans	Chardon penché	2012
Carex pendula Huds., 1762	Laîche à épis pendants, Laîche pendante	2011
Carex pseudocyperus L., 1753	Laîche faux-souchet	1998
Carex riparia Curtis, 1783	Laîche des rives	2011
Carex spicata Huds., 1762	Laîche en épis	2012
Carex sylvatica Huds., 1762 subsp. sylvatica		2011
Carpinus betulus L., 1753	Charme, Charmille	2012
Castanea sativa Mill., 1768	Chataignier, Châtaignier commun	2011

Centaurea decipiens Thuill., 1799		2012
Centaurea nigra L., 1753	Centaurée noire	1998
Centaureum erythraea Rafn, 1800 subsp. erythraea		2011
Cerastium brachypetalum Desp. ex Pers., 1805	Céraiste à pétales courts	1999
Cerastium fontanum Baumg., 1816	Céraiste commune	1999
Cerastium glomeratum Thuill., 1799	Céraiste aggloméré	2012
Ceratophyllum submersum L., 1763	Cornifle submergé, Cératophylle submergé, Cératophylle inerme	protégé 1998
Chaenorrhinum minus (L.) Lange, 1870 subsp. minus	Petite linaira, Petit Chaenorrhinum	1998
Chaerophyllum temulum L., 1753	Chérophylle penché, Couquet	1999
Chenopodiastrum hybridum (L.) S.Fuentes, Uotila & Borsch, 2012	Chénopode à feuilles de Stramoine	2012
Chenopodium album L., 1753 subsp. album	Senousse	2012
Cichorium intybus L., 1753	Chicorée amère, Barbe-de-capucin	2011
Circaea lutetiana L., 1753	Circée de Paris, Circée commune	2011
Cirsium arvense (L.) Scop., 1772	Cirse des champs, Chardon des champs	2012
Cirsium palustre (L.) Scop., 1772	Cirse des marais, Bâton du Diable	2011
Cirsium vulgare (Savi) Ten., 1838	Cirse commun, Cirse à feuilles lancéolées, Cirse lancéolé	2011
Clematis vitalba L., 1753	Clématite des haies, Herbe aux gueux	1998
Clinopodium vulgare L., 1753	Sariette commune, Grand Basilic	1998
Conium maculatum L., 1753	Grande cigüe, Ciguë tachée	2012
Convolvulus arvensis L., 1753	Liseron des champs, Vrillée	2012
Convolvulus sepium L., 1753	Liset, Liseron des haies	2011
Cornus sanguinea L., 1753 subsp. sanguinea	Sanguine	2011
Corylus avellana L., 1753	Noisetier, Avelinier	2011
Crataegus monogyna Jacq., 1775 var. monogyna		2012
Crepis capillaris (L.) Wallr., 1840	Crépide capillaire, Crépis à tiges	2011

capillaires

Crepis setosa Haller f., 1797	Crépide hérissée		2012
Crepis vesicaria subsp. taraxacifolia (Thuill.) Thell. ex Schinz & R.Keller, 1914	Crépide à feuilles de pissenlit, Barkhausie à feuilles de Pissenlit		1999
Cruciata laevipes Opiz, 1852	Gaillet croisettes, Croisette commune		2012
Cynodon dactylon (L.) Pers., 1805	Chiendent pied-de-poule, Gros chiendent		2011
Cytisus scoparius (L.) Link, 1822 f. scoparius			2012
Dactylis glomerata L., 1753	Dactyle aggloméré, Pied-de-poule		2012
Daphne laureola L., 1753	Daphné laurée, Laurier des bois		2011
Daucus carota L., 1753	Carotte sauvage, Daucus carotte		2012
Delphinium ajacis L., 1753	Dauphinelle des jardins	patrimonial	1999
Digitalis purpurea L., 1753	Digitale pourpre, Gantelée		1998
Digitaria sanguinalis (L.) Scop., 1771	Digitaire sanguine, Digitaire commune		2011
Dioscorea communis (L.) Caddick & Wilkin, 2002	Sceau de Notre Dame	protégé	2012
Draba verna L., 1753	Drave de printemps		2012
Echinochloa crus-galli (L.) P.Beauv., 1812	Échinochloé Pied-de-coq, Pied-de-coq		2012
Echium vulgare L., 1753	Vipérine commune, Vipérine vulgaire		2012
Elytrigia repens (L.) Desv. ex Nevski, 1934	Chiendent commun, Chiendent rampant		2011
Epilobium hirsutum L., 1753	Épilobe hérissé, Épilobe hirsute		2011
Epilobium montanum L., 1753	Épilobe des montagnes		1998
Epilobium parviflorum Schreb., 1771	Épilobe à petites fleurs		2011
Eragrostis minor Host, 1809	Éragrostis faux-pâturin, Petit Éragrostis		2011
Erigeron canadensis L., 1753	Conyze du Canada		1999
Erodium cicutarium (L.) L'Her., 1789 subsp. cicutarium	Cicutaire		2011
Erodium moschatum (L.) L'Her., 1789	Bec de Cigogne musqué, Bec-de-grue musqué		2010
Ervilia hirsuta (L.) Opiz, 1852	Vesce hérissée, Ers		2012

velu

Eryngium campestre L., 1753	Chardon Roland, Panicaud champêtre	1998
Euonymus europaeus L., 1753	Bonnet-d'évêque	2011
Eupatorium cannabinum L., 1753 subsp. cannabinum	Chanvre d'eau	2011
Euphorbia amygdaloides L., 1753 subsp. amygdaloides	Herbe à la faux	2011
Euphorbia cyparissias L., 1753	Euphorbe petit-cyprès, Euphorbe faux Cyprès	2012
Euphorbia dulcis L., 1753	Euphorbe douce	2011
Euphorbia exigua L., 1753	Euphorbe fluette	1998
Euphorbia helioscopia L., 1753	Euphorbe réveil matin, Herbe aux verrues	2012
Euphorbia lathyris L., 1753	Euphorbe épurge, Euphorbe des jardins	1999
Euphorbia maculata L., 1753	Euphorbe de Jovet, Euphorbe maculée	2020
Ficaria verna Huds., 1762 subsp. verna	Ficaire à bulbilles	1998
Ficaria verna subsp. fertilis (A.R.Clapham ex Laegaard) Stace, 2009	Ficaire	1998
Filago germanica L., 1763		2012
Filipendula ulmaria (L.) Maxim., 1879	Reine des prés, Spirée Ulmaire	2011
Fragaria vesca L., 1753	Fraisier sauvage, Fraisier des bois	2011
Fraxinus excelsior L., 1753	Frêne élevé, Frêne commun	2011
Fumaria muralis subsp. boraiei (Jord.) Pugsley, 1902	Fumeterre de Boreau	1999
Galeopsis tetrahit L., 1753	Galéopsis tétrahit, Ortie royale	2011
Galium aparine L., 1753	Gaillet gratteron, Herbe collante	2011
Galium mollugo L., 1753	Gaillet commun, Gaillet Mollugine	2012
Galium palustre L., 1753	Gaillet des marais	1998
Galium uliginosum L., 1753	Gaillet aquatique, Gaillet fangeux	1998
Geranium columbinum L., 1753	Géranium des colombes, Pied de pigeon	2012
Geranium dissectum L., 1755	Géranium découpé, Géranium à feuilles découpées	1999

Geranium lucidum L., 1753	Géranium luisant		1999
Geranium molle L., 1753	Géranium à feuilles molles		2012
Geranium robertianum L., 1753	Herbe à Robert		2011
Geranium rotundifolium L., 1753	Géranium à feuilles rondes, Mauvette		2012
Geum urbanum L., 1753	Benoîte commune, Herbe de saint Benoît		2011
Glechoma hederacea L., 1753	Lierre terrestre, Gléchome Lierre terrestre		2012
Glyceria maxima (Hartm.) Holmb., 1919	Glycérie aquatique, Glycérie très élevée		2011
Gnaphalium uliginosum L., 1753	Gnaphale des lieux humides, Gnaphale des marais		2012
Hedera helix L., 1753	Lierre grimpant, Herbe de saint Jean		2011
Helminthotheca echioides (L.) Holub, 1973	Picride fausse Vipérine		2011
Helosciadium nodiflorum (L.) W.D.J.Koch, 1824	Ache nodiflore		1998
Heracleum sphondylium L., 1753	Patte d'ours, Berce commune, Grande Berce		2012
Holcus lanatus L., 1753	Houlque laineuse, Blanchard		2012
Holcus mollis L., 1759 subsp. mollis			2012
Hordeum murinum L., 1753	Orge sauvage, Orge Queue-de-rat		1998
Humulus lupulus L., 1753	Houblon grimpant		1998
Hyacinthoides non-scripta (L.) Chouard ex Rothm., 1944	Jacinthe sauvage, Jacinthe des bois, Scille penchée	protégé	1998
Hylotelephium telephium (L.) H.Ohba, 1977			1998
Hypericum maculatum Crantz, 1763	Millepertuis maculé, Millepertuis taché		2011
Hypericum perforatum L., 1753	Millepertuis perforé, Herbe de la Saint-Jean		2012
Hypochaeris radicata L., 1753	Porcelle enracinée		2012
Ilex aquifolium L., 1753	Houx	protégé	2011
Iris pseudacorus L., 1753	Iris faux acore, Iris des marais		2011
Jacobaea vulgaris Gaertn., 1791			2012
Juglans regia L., 1753	Noyer commun, Calottier		2011

Juncus acutiflorus Ehrh. ex Hoffm., 1791	Jonc à tépales aigus, Jonc acutiflore	1998
Juncus articulatus L., 1753	Jonc à fruits luisants, Jonc à fruits brillants	1998
Juncus bufonius L., 1753	Jonc des crapauds	2012
Juncus conglomeratus L., 1753	Jonc aggloméré	2011
Juncus effusus L., 1753	Jonc épars, Jonc diffus	2012
Juncus tenuis Willd., 1799	Jonc grêle, Jonc fin	2011
Kickxia elatine (L.) Dumort., 1827 subsp. elatine	Kickxia Élatine	2012
Kickxia spuria (L.) Dumort., 1827	Linaire bâtarde, Velvete, Kickxia bâtarde	1998
Knautia arvensis (L.) Coult., 1828	Knautie des champs, Oreille-d'âne	2012
Lactuca serriola L., 1756	Laitue scariole, Escarole	2012
Lactuca virosa L., 1753	Laitue vireuse, Laitue sauvage	1999
Lamium album L., 1753	Lamier blanc, Ortie blanche, Ortie morte	1998
Lamium galeobdolon (L.) L., 1759	Lamier jaune, Lamier Galéobdolon	2011
Lamium purpureum L., 1753	Lamier pourpre, Ortie rouge	1998
Lapsana communis L., 1753	Lampsane commune, Graceline	2012
Lepidium virginicum L., 1753	Passerage de Virginie	2004
Leucanthemum vulgare Lam., 1779	Marguerite commune, Leucanthème commun	2012
Ligustrum vulgare L., 1753	Troëne, Raisin de chien	2011
Linaria repens (L.) Mill., 1768	Linaire rampante	2011
Linaria vulgaris Mill., 1768	Linaire commune	2012
Lipandra polysperma (L.) S.Fuentes, Uotila & Borsch, 2012	Limoine	1998
Lolium perenne L., 1753	Ivraie vivace	2011
Loncomelos pyrenaicus (L.) Hrouda, 1988 subsp. pyrenaicus	protégé	2011
Lonicera periclymenum L., 1753	Chèvrefeuille des bois, Cranquillier	2011
Lotus angustissimus L., 1753	Lotier grêle, Lotier à gousses très étroites	2012
Lotus corniculatus L., 1753	Lotier corniculé, Pied de poule,	2012

	Sabot-de-la-mariée	
Lotus pedunculatus Cav., 1793	Lotus des marais, Lotier des marais	1998
Luzula forsteri (Sm.) DC., 1806	Luzule de Forster	2011
Luzula multiflora (Ehrh.) Lej., 1811	Luzule multiflore, Luzule à nombreuses fleurs	2012
Lychnis flos-cuculi L., 1753	Oeil-de-perdrix	2011
Lycopus europaeus L., 1753	Lycope d'Europe, Chanvre d'eau	1998
Lysimachia arvensis (L.) U.Manns & Anderb., 2009	Mouron rouge, Fausse Morgeline	2012
Lysimachia vulgaris L., 1753	Lysimaque commune, Lysimaque vulgaire	2011
Lythrum salicaria L., 1753	Salicaire commune, Salicaire pourpre	2011
Malus sylvestris Mill., 1768	Pommier sauvage, Boquettier	2012
Malva alcea L., 1753	Mauve alcée	2012
Malva moschata L., 1753	Mauve musquée	2011
Malva sylvestris L., 1753	Mauve sauvage, Mauve sylvestre, Grande mauve	1998
Matricaria chamomilla L., 1753	Matricaire Camomille	2012
Matricaria discoidea DC., 1838	Matricaire fausse-camomille, Matricaire discoïde	2012
Medicago arabica (L.) Huds., 1762	Luzerne tachetée	2012
Medicago lupulina L., 1753	Luzerne lupuline, Minette	1999
Medicago sativa L., 1753	Luzerne cultivée	patrimonial 1999
Melampyrum pratense L., 1753	Mélampyre des prés	2011
Melica uniflora Retz., 1779	Mélique uniflore	2011
Melilotus albus Medik., 1787	Mélilot blanc	2011
Melilotus altissimus Thuill., 1799	Mélilot élevé	2011
Mentha aquatica L., 1753	Menthe aquatique, Baume d'eau, Baume de rivière, Bonhomme de rivière, Menthe rouge, Riolet, Menthe à grenouille	1998
Mentha suaveolens Ehrh., 1792	Menthe à feuilles rondes	1998
Moehringia trinervia (L.) Clairv., 1811	Sabline à trois	2011

	nervures, Moehringie à trois nervures		
Muscari comosum (L.) Mill., 1768	Muscari à toupet, Muscari chevelu		2012
Myosotis discolor Pers., 1797	Myosotis bicolore, Myosotis changeant		2012
Myosoton aquaticum (L.) Moench, 1794	Stellaire aquatique, Céraiste d'eau		2011
Nasturtium officinale W.T.Aiton, 1812			1998
Neottia ovata (L.) Bluff & Fingerh., 1837	Grande Listère	protégé	1999
Onopordum acanthium L., 1753	Onopordon faux-acanthe, Chardon aux ânes		1999
Ophrys apifera Huds., 1762	Ophrys abeille	protégé	2019
Orchis mascula (L.) L., 1755	Orchis mâle, Herbe à la couleuvre	protégé	1993
Origanum vulgare L., 1753	Origan commun		2012
Ornithopus perpusillus L., 1753	Ornithope délicat, Pied-d'oiseau délicat		2012
Papaver argemone L., 1753	Pavot argémone, Coquelicot Argémone	patrimonial	2012
Papaver dubium L., 1753 subsp. dubium	Pavot douteux		1999
Papaver rhoeas L., 1753 f. rhoeas			2012
Paris quadrifolia L., 1753	Parisettes à quatre feuilles, Étrangle loup	protégé	2011
Persicaria amphibia (L.) Gray, 1821	Persicaire flottante		1998
Persicaria hydropiper (L.) Spach, 1841	Renouée Poivre d'eau		1998
Persicaria lapathifolia (L.) Delarbre, 1800	Renouée à feuilles de patience, Renouée gonflée		2012
Persicaria maculosa Gray, 1821	Renouée Persicaire		2012
Phacelia tanacetifolia Benth., 1837	Phacélie à feuilles de Tanaisie		1999
Phalaris arundinacea L., 1753 subsp. arundinacea	Fromenteau		2011
Phleum pratense L., 1753	Fléole des prés		2012
Phragmites australis (Cav.) Trin. ex Steud., 1840	Roseau, Roseau commun, Roseau à balais		1998
Picris hieracioides L., 1753	Picride éperviaire, Herbe aux vermisseaux		2011
Pilosella officinarum Vaill., 1754			2011
Plantago coronopus L., 1753 subsp. coronopus	Plantain Corne-de-cerf		2012

Plantago lanceolata L., 1753	Plantain lancéolé, Herbe aux cinq coutures		2011
Plantago major L., 1753	Plantain majeur, Grand plantain, Plantain à bouquet		2011
Platanthera chlorantha (Custer) Rchb., 1828	Orchis vert, Orchis verdâtre, Platanthère à fleurs verdâtres	protégé	1998
Poa annua L., 1753	Pâturin annuel		2012
Poa pratensis L., 1753 subsp. pratensis			2012
Polygala vulgaris L., 1753 subsp. vulgaris	Polygala vulgaire		2012
Polygonatum multiflorum (L.) All., 1785	Sceau de Salomon multiflore, Polygonate multiflore		2011
Polygonum aviculare L., 1753	Renouée des oiseaux, Renouée Traînasse		2012
Populus tremula L., 1753	Peuplier Tremble		2011
Populus x canadensis Moench, 1785	Peuplier du Canada, Peuplier hybride euraméricain		2011
Portulaca trituberculata Danin, Domina & Raimondo, 2008			2011
Potentilla erecta (L.) Raeusch., 1797	Potentille tormentille		1999
Potentilla neglecta Baumg., 1816	Potentille négligée		2012
Potentilla reptans L., 1753	Potentille rampante, Quintefeuille		1998
Potentilla sterilis (L.) Garcke, 1856	Potentille faux fraisier, Potentille stérile		2011
Primula veris L., 1753	Coucou, Primevère officinale, Brérelle		2012
Prunella vulgaris L., 1753	Brunelle commune, Herbe au charpentier		2011
Prunus avium (L.) L., 1755	Merisier vrai, Cerisier des bois		2011
Prunus spinosa L., 1753	Épine noire, Prunellier, Pelossier		2011
Pulicaria dysenterica (L.) Bernh., 1800	Pulicaire dysentérique		1998
Quercus petraea (Matt.) Liebl., 1784	Chêne sessile, Chêne rouvre, Chêne à trochets		2012
Quercus robur L., 1753	Chêne pédonculé, Gravelin		2011
Ranunculus acris L., 1753	Bouton d'or, Pied-de-coq, Renoncule âcre		1999

Ranunculus bulbosus L., 1753	Renoncule bulbeuse	1998
Ranunculus peltatus Schrank, 1789 subsp. peltatus	Renoncule peltée	1998
Ranunculus repens L., 1753	Renoncule rampante	2011
Ranunculus sardous Crantz, 1763	Renoncule sarde, Sardonie	2012
Raphanus raphanistrum L., 1753	Ravenelle, Radis sauvage	2012
Reseda lutea L., 1753	Réséda jaune, Réséda bâtard	2012
Reseda luteola L., 1753	Réséda jaunâtre, Réséda des teinturiers, Mignonette jaunâtre	2011
Ribes rubrum L., 1753	Groseillier rouge, Groseillier à grappes	2011
Robinia pseudoacacia L., 1753	Robinier faux-acacia, Carouge	2012
Rosa arvensis Huds., 1762	Rosier des champs, Rosier rampant	2011
Rumex acetosa L., 1753	Oseille des prés, Rumex oseille	2012
Rumex acetosella L., 1753	Petite oseille, Oseille des brebis	2012
Rumex conglomeratus Murray, 1770	Patience agglomérée, Oseille agglomérée	1998
Rumex crispus L., 1753	Patience crépue, Oseille crépue	2011
Rumex obtusifolius L., 1753 subsp. obtusifolius	Patience sauvage	2011
Rumex sanguineus L., 1753	Patience sanguine	2011
Ruscus aculeatus L., 1753	Fragon, Petit houx, Buis piquant	protégé 2011
Sagina procumbens L., 1753	Sagine couchée	1999
Salix alba L., 1753	Saule blanc, Saule commun	1998
Salix caprea L., 1753	Saule marsault, Saule des chèvres	2011
Sambucus nigra L., 1753	Sureau noir, Sampéchier	2011
Sanicula europaea L., 1753	Sanicle d'Europe, Herbe aux chênes	2011
Schedonorus arundinaceus (Schreb.) Dumort., 1824	Fétuque Roseau	2012
Scirpus sylvaticus L., 1753	Scirpe des bois, Scirpe des forêts	2011
Scleranthus annuus L., 1753	Gnavelle annuelle	1999

Scrophularia auriculata L., 1753	Scrofulaire aquatique, Scrofulaire de Balbis	1998
Scrophularia nodosa L., 1753	Scrophulaire noueuse	1999
Sedum cepaea L., 1753	Orpin pourpier, Orpin paniculé	2012
Senecio vulgaris L., 1753	Séneçon commun	2011
Setaria italica subsp. viridis (L.) Thell., 1912	Sétaire verte	2011
Setaria pumila (Poir.) Roem. & Schult., 1817	Sétaire glauque, Sétaire naine	1998
Setaria verticillata (L.) P.Beauv., 1812	Sétaire verticillée, Panic verticillé	1998
Silene baccifera (L.) Roth, 1788	Cucubale couchée	1998
Silene latifolia Poir., 1789	Compagnon blanc, Silène à feuilles larges	1998
Silene vulgaris (Moench) Garcke, 1869 subsp. vulgaris	Tapotte	1998
Sinapis arvensis L., 1753	Moutarde des champs, Raveluche	2012
Sison amomum L., 1753	Sison, Sison amome, Sison aromatique	2012
Sisymbrium officinale (L.) Scop., 1772	Herbe aux chantres, Sisymbre officinal	2012
Solanum dulcamara L., 1753	Douce amère, Bronde	1998
Solanum nigrum L., 1753	Morelle noire	2012
Sonchus arvensis L., 1753 subsp. arvensis	Laiteron des champs	1999
Sonchus asper (L.) Hill, 1769	Laiteron rude, Laiteron piquant	2011
Sonchus oleraceus L., 1753	Laiteron potager, Laiteron lisse	1999
Sparganium erectum L., 1753	Rubaniér dressé, Ruban-d'eau	1998
Spergula arvensis L., 1753	Spergule des champs, Espargoutte des champs, Spargelle	2012
Spergula rubra (L.) D.Dietr., 1840	Sabline rouge	2012
Stachys sylvatica L., 1753	Épiaire des bois, Ortie à crapauds	2011
Stellaria graminea L., 1753	Stellaire graminée	2012
Stellaria holostea L., 1753	Stellaire holostée	2012
Stellaria media (L.) Vill., 1789	Mouron des oiseaux, Morgeline	1999
Symphytum officinale L., 1753 subsp. officinale	Grande consoude	1999

Tanacetum parthenium (L.) Sch.Bip., 1844	Grande camomille, Tanaisie Parthénium	1998
Tanacetum vulgare L., 1753	Tanaisie commune, Sent-bon	1998
Teucrium scorodonia L., 1753	Germandrée, Sauge des bois, Germandrée Scorodoine	2011
Tilia x europaea L., 1753	Tilleul commun	2011
Tordylium maximum L., 1753	Tordyle majeur	2012
Torilis arvensis (Huds.) Link, 1821	Torilis des champs	2011
Trifolium arvense L., 1753	Trèfle des champs, Pied de lièvre, Trèfle Pied-de-lièvre	2012
Trifolium campestre Schreb., 1804	Trèfle champêtre, Trèfle jaune, Trance	1999
Trifolium dubium Sibth., 1794	Trèfle douteux, Petit Trèfle jaune	2012
Trifolium fragiferum L., 1753	Trèfle Porte-fraises	1999
Trifolium hybridum L., 1753 var. hybridum	Trèfle bâtard	1999
Trifolium pratense L., 1753	Trèfle des prés, Trèfle violet	2012
Trifolium repens L., 1753	Trèfle rampant, Trèfle blanc, Trèfle de Hollande	2012
Trifolium scabrum L., 1753	Trèfle rude, Trèfle scabre	1999
Trifolium striatum L., 1753	Trèfle strié	2012
Trifolium subterraneum L., 1753	Trèfle semeur, Trèfle souterrain, Trèfle enterreur	1999
Tripleurospermum inodorum (L.) Sch.Bip., 1844	Matricaire inodore	2012
Typha latifolia L., 1753	Massette à larges feuilles	1998
Ulex europaeus L., 1753	Ajonc d'Europe, Bois jonc, Jonc marin, Vigneau , Landier	2011
Ulmus minor Mill., 1768		2011
Urtica dioica L., 1753	Ortie dioïque, Grande ortie	2011
Valeriana officinalis L., 1753	Valériane officinale, Valériane des collines	1998
Valerianella locusta (L.) Laterr., 1821 f. locusta		1998
Verbascum thapsus L., 1753	Molène bouillon-blanc, Herbe de saint Fiacre	1999

Verbena officinalis L., 1753	Verveine officinale		2011
Veronica anagallis-aquatica L., 1753	Mouron aquatique, Mouron d'eau		1998
Veronica arvensis L., 1753	Véronique des champs, Velvete sauvage		2012
Veronica beccabunga L., 1753	Cresson de cheval, Véronique des ruisseaux		1998
Veronica chamaedrys L., 1753	Véronique petit chêne, Fausse Germandrée		2012
Veronica hederifolia L., 1753	Véronique à feuilles de lierre		1999
Veronica officinalis L., 1753	Véronique officinale, Herbe aux ladres		2011
Veronica persica Poir., 1808	Véronique de Perse		2011
Veronica serpyllifolia L., 1753 subsp. serpyllifolia	Véronique à feuilles de Serpolet		1999
Viburnum opulus L., 1753	Viorne obier, Viorne aquatique		2011
Vicia sativa L., 1753	Vesce cultivée, Poisette		2012
Vicia segetalis Thuill., 1799	Vesce des moissons		2012
Vicia sepium L., 1753	Vesce des haies		2012
Vinca minor L., 1753	Petite pervenche, Violette de serpent		1998
Viola arvensis Murray, 1770	Pensée des champs		2012
Viola reichenbachiana Jord. ex Boreau, 1857	Violette des bois, Violette de Reichenbach		1998
Viola riviniana Rchb., 1823	Violette de Rivinus, Violette de rivin		1999
Viscum album L., 1753 subsp. album	Gui des feuillus	protégé	2011
Vulpia bromoides (L.) Gray, 1821	Vulpie queue-d'écureuil, Vulpie faux Brome		2012
Vulpia myuros (L.) C.C.Gmel., 1805			2012

Annélides

Nom complet	Nom vernaculaire	Protégé	Patrimonial	Dernière observation
Helobdella stagnalis Linnaeus, 1758				2018
Hemiclepsis marginata (O.F. Muller, 1774)				2018

Gymnospermes

Nom complet	Nom vernaculaire	Protégé	Patrimonial	Dernière observation
Taxus baccata L., 1753	If à baies	protégé		1999

Insectes

Nom complet	Nom vernaculaire	Protégé	Patrimonial	Dernière observation
Aelia acuminata (Linnaeus, 1758)	Punaise à tête allongée			2019
Aglais io (Linnaeus, 1758)	Paon-du-jour (Le), Paon de jour (Le), Oeil -de-Paon-du-Jour (Le), Paon (Le), Oeil-de-Paon (L')			2017
Alydus calcaratus (Linnaeus, 1758)				2019
Anthocharis cardamines (Linnaeus, 1758)	Aurore (L')			2017
Aricia agestis (Denis & Schiffermuller, 1775)	Collier-de-corail (Le), Argus brun (L')			2019
Camptopus lateralis (Germar, 1817)	Alydide des genêts			2019
Cerambyx cerdo Linnaeus, 1758	Grand Capricorne (Le)	protégé		2020
Cercopis intermedia Kirschbaum, 1868				2019
Cercopis vulnerata Rossi, 1807	Cercope, Crachat de coucou			2019
Cetonia aurata (Linnaeus, 1758)	Cétoine dorée (la), Hanneton des roses			2018
Chorthippus biguttulus (Linnaeus, 1758)	Criquet mélodieux, Oedipode bimouchetée			2019
Clonopsis gallica (Charpentier, 1825)	Phasme gaulois			2019
Coccinella septempunctata Linnaeus, 1758	Coccinelle à 7 points, Coccinelle, Bête à bon Dieu			2019
Conocephalus fuscus (Fabricius, 1793)	Conocéphale bigarré, Xiphidion Brun			2019
Coptosoma scutellatum (Geoffroy, 1785)	Punaise cuirasse			2019
Dolycoris baccarum (Linnaeus, 1758)	Punaise brune à antennes & bords panachés			2019
Euchorthippus declivus (Brisout de Barneville, 1848)	Criquet des mouillères, Criquet des Bromes			2019
Gomphocerippus rufus (Linnaeus, 1758)	Gomphocère roux, Gomphocère, Gomphocère fauve			2019
Gonepteryx rhamni (Linnaeus, 1758)	Citron (Le), Limon (Le), Piéride du Nerprun (La)			2017

Harmonia axyridis (Pallas, 1773)		2018
Hippodamia variegata (Goeze, 1777)	Coccinelle des friches	2019
Icerya purchasi Maskell, 1879	Cochenille australienne	2020
Iphiclides podalirius (Linnaeus, 1758)	Flambé (Le)	2019
Lampides boeticus (Linnaeus, 1767)	Azuré porte-queue (L'), Argus porte-queue (L'), Porte-Queue bleu strié (Le), Lycène du Baguenaudier (Le), Strié (Le)	2015
Leptoglossus occidentalis Heidemann, 1910	Punaise americaine du pin, Punaise du pin, Leptoglosse américain	2019
Lycaena phlaeas (Linnaeus, 1760)	Cuivré commun (Le), Argus bronzé (L'), Bronzé (Le)	2017
Maniola jurtina (Linnaeus, 1758)	Myrtil (Le), Myrtille (Le), Jurtine (La), Janire (La)	2017
Mantis religiosa (Linnaeus, 1758)	Mante religieuse	2019
Micrellytra fossularum (Rossi, 1790)		2019
Oecanthus pellucens (Scopoli, 1763)	Grillon d'Italie, Oecanthe transparent, Grillon transparent, Vairèt	2019
Oedemera nobilis (Scopoli, 1763)		2019
Oedipoda caerulescens (Linnaeus, 1758)	OEdipode turquoise, Criquet à ailes bleues et noires, Criquet bleu, Criquet rubané, OEdipode bleue, Oedipode bleuâtre	2019
Osmoderma eremita (Scopoli, 1763)	protégé	1998
Pararge aegeria (Linnaeus, 1758)	Tircis (Le), Argus des Bois (L'), Égérie (L')	2017
Peribalus strictus vernalis (Wolff, 1804)		2019
Pholidoptera griseoaptera (De Geer, 1773)	Decticelle cendrée, Ptérolèpe aptère	2015
Platycleis albopunctata (Goeze, 1778)	Decticelle grisâtre, Dectique gris	2019
Polygonia c-album (Linnaeus, 1758)	Gamma (Le), Robert-le-diable (Le), C-blanc (Le), Dentelle (La), Vanesse Gamma (La), Papillon-C (Le)	2017
Pseudochorthippus parallelus (Zetterstedt, 1821)	Criquet des pâtures, Oedipode parallèle	2019
Pyrrhocoris apterus (Linnaeus, 1758)	Gendarme, Pyrrhocore,	2019

Soldat, Suisse

Ruspolia nitidula (Scopoli, 1786)	Conocéphale gracieux, Conocéphale mandibulaire	2019
Thymelicus sylvestris (Poda, 1761)	Hespérie de la Houque (L'), Thaumás (Le), Bande noire (La)	2017
Tytthaspis sedecimpunctata (Linnaeus, 1760)		2018
Vespa crabro Linnaeus, 1758	Frelon d'Europe, Frelon, Guichard	2018
Vespa velutina Lepeletier, 1836	Frelon à pattes jaunes, Frelon asiatique	2019

Mammifères

Nom complet	Nom vernaculaire	Protégé	Patrimonial	Dernière observation
Capreolus capreolus (Linnaeus, 1758)	Chevreuril européen, Chevreuril, Brocard (mâle), Chevrette (femelle)	protégé		2017
Erinaceus europaeus Linnaeus, 1758	Hérisson d'Europe	protégé		2016
Lepus europaeus Pallas, 1778	Lièvre d'Europe			2018
Martes foina (Erxleben, 1777)	Fouine	protégé		2017
Meles meles (Linnaeus, 1758)	Blaireau européen	protégé		2020
Myocastor coypus (Molina, 1782)	Ragondin			2020
Oryctolagus cuniculus (Linnaeus, 1758)	Lapin de garenne		patrimonial	2018
Sciurus vulgaris Linnaeus, 1758	Écureuil roux	protégé		2017
Vulpes vulpes (Linnaeus, 1758)	Renard roux			2017

Oiseaux

Nom complet	Nom vernaculaire	Protégé	Patrimonial	Dernière observation
Acanthis flammea (Linnaeus, 1758)	Sizerin flammé	protégé	patrimonial	2018
Accipiter nisus (Linnaeus, 1758)	Épervier d'Europe	protégé		2020
Aegithalos caudatus (Linnaeus, 1758)	Mésange à longue queue, Orite à longue queue	protégé		2020
Alauda arvensis Linnaeus, 1758	Alouette des champs	protégé	patrimonial	2019
Alcedo atthis (Linnaeus, 1758)	Martin-pêcheur d'Europe	protégé	patrimonial	2020

Anas platyrhynchos Linnaeus, 1758	Canard colvert	protégé		2020
Anser anser (Linnaeus, 1758)	Oie cendrée	protégé	patrimonial	2017
Anthus spinoletta (Linnaeus, 1758)	Pipit spioncelle	protégé		2020
Apus apus (Linnaeus, 1758)	Martinet noir	protégé	patrimonial	2019
Ardea alba Linnaeus, 1758	Grande Aigrette	protégé	patrimonial	2020
Ardea cinerea Linnaeus, 1758	Héron cendré	protégé		2020
Bubulcus ibis (Linnaeus, 1758)	Héron garde-boeufs, bȳ P i q u e b S u f s	protégé		2020
Buteo buteo (Linnaeus, 1758)	Buse variable	protégé		2020
Carduelis carduelis (Linnaeus, 1758)	Chardonneret élégant	protégé	patrimonial	2020
Certhia brachydactyla C.L. Brehm, 1820	Grimpereau des jardins	protégé		2018
Cettia cetti (Temminck, 1820)	Bouscarle de Cetti	protégé	patrimonial	2019
Chloris chloris (Linnaeus, 1758)	Verdier d'Europe	protégé	patrimonial	2020
Chroicocephalus ridibundus (Linnaeus, 1766)	Mouette rieuse	protégé	patrimonial	2020
Columba oenas Linnaeus, 1758	Pigeon colombin	protégé		2019
Columba palumbus Linnaeus, 1758	Pigeon ramier	protégé		2020
Corvus corone Linnaeus, 1758	Corneille noire	protégé		2020
Corvus frugilegus Linnaeus, 1758	Corbeau freux	protégé		2020
Coturnix coturnix (Linnaeus, 1758)	Caille des blés	protégé		2020
Cuculus canorus Linnaeus, 1758	Coucou gris	protégé		2017
Cyanistes caeruleus (Linnaeus, 1758)	Mésange bleue	protégé		2020
Dendrocopos major (Linnaeus, 1758)	Pic épeiche	protégé		2020
Dryocopus martius (Linnaeus, 1758)	Pic noir	protégé		2018
Emberiza cirrus Linnaeus, 1758	Bruant zizi	protégé		2019
Emberiza schoeniclus (Linnaeus, 1758)	Bruant des roseaux	protégé	patrimonial	2017
Erithacus rubecula (Linnaeus, 1758)	Rougegorge familier	protégé		2020
Falco peregrinus Tunstall, 1771	Faucon pèlerin	protégé	patrimonial	2020
Falco tinnunculus Linnaeus, 1758	Faucon crécerelle	protégé	patrimonial	2019
Ficedula hypoleuca (Pallas, 1764)	Gobemouche noir	protégé	patrimonial	2020
Fringilla coelebs Linnaeus, 1758	Pinson des arbres	protégé		2020
Fringilla montifringilla Linnaeus, 1758	Pinson du nord, Pinson des Ardennes	protégé		2020
Fulica atra Linnaeus, 1758	Foulque macroule	protégé		2017
Gallinula chloropus (Linnaeus, 1758)	Poule-d'eau, Gallinule poule-d'eau	protégé	patrimonial	2020
Garrulus glandarius (Linnaeus, 1758)	Geai des chênes	protégé		2020

Hirundo rustica Linnaeus, 1758	Hirondelle rustique, Hirondelle de cheminée	protégé	patrimonial	2020
Ichthyaetus melanocephalus (Temminck, 1820)	Mouette mélanocéphale	protégé		2020
Jynx torquilla Linnaeus, 1758	Torcol fourmilier	protégé	patrimonial	2019
Linaria cannabina (Linnaeus, 1758)	Linotte mélodieuse	protégé	patrimonial	2020
Luscinia megarhynchos C. L. Brehm, 1831	Rossignol philomèle	protégé		2017
Mergus merganser Linnaeus, 1758	Harle bièvre	protégé	patrimonial	2016
Motacilla alba Linnaeus, 1758	Bergeronnette grise	protégé		2020
Motacilla cinerea Tunstall, 1771	Bergeronnette des ruisseaux	protégé		2020
Muscicapa striata (Pallas, 1764)	Gobemouche gris	protégé	patrimonial	2020
Oenanthe oenanthe (Linnaeus, 1758)	Traquet motteux	protégé	patrimonial	2020
Pandion haliaetus (Linnaeus, 1758)	Balbuzard pêcheur	protégé	patrimonial	2015
Parus major Linnaeus, 1758	Mésange charbonnière	protégé		2020
Passer domesticus (Linnaeus, 1758)	Moineau domestique	protégé		2020
Periparus ater (Linnaeus, 1758)	Mésange noire	protégé	patrimonial	2020
Pernis apivorus (Linnaeus, 1758)	Bondrée apivore	protégé		2019
Phalacrocorax carbo (Linnaeus, 1758)	Grand Cormoran	protégé		2017
Phoenicurus phoenicurus (Linnaeus, 1758)	Rougequeue à front blanc	protégé		2020
Phylloscopus collybita (Vieillot, 1887)	Pouillot véloce	protégé		2020
Phylloscopus trochilus (Linnaeus, 1758)	Pouillot fitis	protégé	patrimonial	2020
Pica pica (Linnaeus, 1758)	Pie bavarde	protégé		2020
Picus viridis Linnaeus, 1758	Pic vert, Pivert	protégé		2020
Podiceps cristatus (Linnaeus, 1758)	Grèbe huppé	protégé		2018
Poecile palustris (Linnaeus, 1758)	Mésange nonnette	protégé		2020
Prunella modularis (Linnaeus, 1758)	Accenteur mouchet	protégé		2020
Pyrrhula pyrrhula (Linnaeus, 1758)	Bouvreuil pivoine	protégé	patrimonial	2015
Regulus ignicapilla (Temminck, 1820)	Roitelet à triple bandeau	protégé		2016
Regulus regulus (Linnaeus, 1758)	Roitelet huppé	protégé	patrimonial	2016
Saxicola rubetra (Linnaeus, 1758)	Traquet tarier, Tarier des prés	protégé	patrimonial	2020
Saxicola rubicola (Linnaeus, 1766)	Tarier pâtre	protégé	patrimonial	2020
Serinus serinus (Linnaeus, 1766)	Serin cini	protégé	patrimonial	2019
Sitta europaea Linnaeus, 1758	Sittelle torchepot	protégé		2020

Spinus spinus (Linnaeus, 1758)	Tarin des aulnes	protégé		2018
Streptopelia decaocto (Frivaldszky, 1838)	Tourterelle turque	protégé		2020
Streptopelia turtur (Linnaeus, 1758)	Tourterelle des bois	protégé	patrimonial	2019
Sturnus vulgaris Linnaeus, 1758	Étourneau sansonnet	protégé		2020
Sylvia atricapilla (Linnaeus, 1758)	Fauvette à tête noire	protégé		2020
Sylvia borin (Boddaert, 1783)	Fauvette des jardins	protégé	patrimonial	2019
Sylvia communis Latham, 1787	Fauvette grisette	protégé		2020
Troglodytes troglodytes (Linnaeus, 1758)	Troglodyte mignon	protégé		2020
Turdus merula Linnaeus, 1758	Merle noir	protégé		2020
Turdus philomelos C. L. Brehm, 1831	Grive musicienne	protégé		2020
Turdus viscivorus Linnaeus, 1758	Grive draine	protégé		2020
Tyto alba (Scopoli, 1769)	Chouette effraie, Effraie des clochers	protégé	patrimonial	2020

Ptéridophytes

Nom complet	Nom vernaculaire	Protégé	Patrimonial	Dernière observation
Dryopteris carthusiana (Vill.) H.P.Fuchs, 1959	Dryoptéris des chartreux , Fougère spinuleuse			1998
Dryopteris dilatata (Hoffm.) A.Gray, 1848	Dryoptéris dilaté, Fougère dilatée			2011
Dryopteris filix-mas (L.) Schott, 1834	Fougère mâle			2011
Equisetum arvense L., 1753	Prêle des champs, Queue-de-renard			1998
Equisetum palustre L., 1753	Prêle des marais			1998
Pteridium aquilinum (L.) Kuhn, 1879	Fougère aigle, Porte-aigle			2011

Reptiles

Nom complet	Nom vernaculaire	Protégé	Patrimonial	Dernière observation
Lacerta bilineata Daudin, 1802		protégé		2017
Podarcis muralis (Laurenti, 1768)	Lézard des murailles (Le)	protégé		2020
Vipera aspis (Linnaeus, 1758)	Vipère aspic (La)	protégé		2017
Zamenis longissimus (Laurenti, 1768)	Couleuvre d'Esculape (La)	protégé		2017