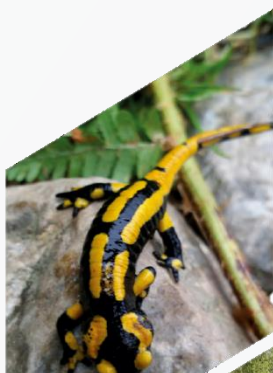


DIAGNOSTIC ZONES HUMIDES

Au sens de l'arrêté du 24 juin 2008, de la circulaire du 18 janvier 2010 et de la loi portant création de l'Office français de la biodiversité du 26 juillet 2019

Diagnostic floristique et pédologique



Département de la Sarthe (72)

Maître d'ouvrage : NEXITY FONCIER CONSEIL

Commune : SAINT-SATURNIN

Projet de logements

Décembre 2020



EnVolis
Ingénierie - Environnement

TABLE DES MATIERES

Volet 1 : Nom et adresse du demandeur	6
I. Nom et adresse du demandeur	7
II. Auteur du dossier.....	7
Volet 2 : Emplacement du projet.....	8
I. Situation géographique.....	9
II. Situation cadastrale	9
Volet 3 : Zonages réglementaires.....	10
I. Zones humides d'importance majeure.....	11
II. Plan local d'urbanisme de Saint-Saturnin	12
III. SAGE « sARTHE AMONT »	13
Volet 4 : Critère Flore/Habitats.....	14
I. Méthodologie.....	15
II. Cadre de l'étude flore/habitats.....	16
III. Diagnostic de la zone d'étude	19
IV. Conclusion sur le critère flore/habitats.....	20
Volet 5 : Critère pédologique.....	21
I. Méthodologie.....	22
1. Cadre de l'étude	22
2. Précision cartographique.....	23
II. Investigations de terrain.....	24
1. Contexte pédologique.....	24
2. Piézométrie	25
III. Conclusion sur le critère pédologique.....	25
Volet 6 : Conclusion générale.....	26

LISTE DES FIGURES

Figure 1 : Situation géographique (Source : Plan de situation – IGN 25)	9
Figure 2 : Situation cadastrale (Source : cadastre.gouv.fr)	9
Figure 3 : Cartographie des zones humides d'importance majeure en France (source : ONZH)	11
Figure 4 : ZHIM à proximité du projet (Source : SIGORE)	11
Figure 5 : Zones humides inscrites au PLUc de Le Mans Métropole	12
Figure 6 : Zones humides élémentaires du SAGE SARTHE AMONT (Source : Carmen).....	13
Figure 12 : Synthèse des critères pédologiques de détermination des zones humides.....	23
Figure 13 : Implantation des sondages	24

LISTE DES TABLEAUX

Tableau 1 : Présentation des habitats recensés sur le site d'étude	16
Tableau 2 : Relevés phytosociologiques.....	19
Tableau 3 : Densité d'observation (Source : MEDDE).....	23
Tableau 4 : Synthèse des traits hydromorphiques dans les sondages	25

LISTE DES PLANCHES

Planche 1 : Cartographie des habitats	17
Planche 2 : Prises de vue des habitats présents sur site	18

PREAMBULE

Cette étude vise à délimiter, à l'échelle de la parcelle cadastrale, les zones humides susceptibles d'être présentes au sein du périmètre du projet de logements sur la commune de SAINT-SATURNIN, dans le département de la Sarthe (72)

Une zone humide (ZH) telle que considérée dans le cadre d'une mission environnementale est définie suivant l'article L. 211-I du code de l'environnement (CE). Ce dernier en donne la définition suivante : « *on entend par zone humide les terrains, exploités ou non, habituellement inondés ou gorgés d'eau douce, salée ou saumâtre de façon permanente ou temporaire ; la végétation, quand elle existe, y est dominée par les plantes hygrophiles pendant au moins une partie de l'année* ».

Le présent rapport rend compte des investigations de terrains menées par la société ENVOLIS le 3 décembre 2020.

LOGIQUE DE DELIMITATION

La méthode utilisée par la société ENVOLIS intègre les éléments de l'arrêté interministériel du 24 juin 2008 (modifié le 1^{er} octobre 2009) en application des articles L.214-7-I et R2111-108 du Code de l'Environnement.

L'Article 1^{er} de l'arrêté du 24 juin 2008 (modifié par l'arrêté du 1^{er} octobre 2009, article 1^{er}) et la circulaire du 18 janvier 2010 : " Pour la mise en œuvre de la rubrique 3.3.1.0 de l'article R. 214-I du code de l'environnement, une zone est considérée comme humide si elle présente l'un des critères suivants :

" 1° Les sols correspondent à un ou plusieurs types pédologiques, exclusivement parmi ceux mentionnés dans la liste figurant à l'annexe 1.1 et identifiés selon la méthode figurant à l'annexe 1.2 au présent arrêté. Pour les sols dont la morphologie correspond aux classes IV d et V a, définis d'après les classes d'hydromorphie du groupe d'étude des problèmes de pédologie appliquée (GEPPA, 1981 ; modifié), le préfet de région peut exclure l'une ou l'autre de ces classes et les types de sol associés pour certaines communes, après avis du conseil scientifique régional du patrimoine naturel. "

" 2° Sa végétation, si elle existe, est caractérisée par :

" - soit des espèces identifiées et quantifiées selon la méthode et la liste d'espèces figurant à l'annexe 2.1 au présent arrêté complétée en tant que de besoin par une liste additionnelle d'espèces arrêtées par le préfet de région sur proposition du conseil scientifique régional du patrimoine naturel, le cas échéant, adaptée par territoire biogéographique ;

" - soit des communautés d'espèces végétales, dénommées "habitats", caractéristiques de zones humides, identifiées selon la méthode et la liste correspondante figurant à l'annexe 2.2 au présent arrêté. "

La loi portant création de l'Office français de la biodiversité du 26 juillet 2019 considère par ailleurs comme alternatifs les deux critères d'une zone humide, au sens de l'article L. 211-I du code de l'environnement.

RESUME NON TECHNIQUE

Acteurs du projet	
Maître d'ouvrage	NEXITY FONCIER CONSEIL
Maître d'œuvre	Bureau d'études VRD SODEREF
Caractéristiques du projet	
Nature du projet	Projet de lotissement
Commune	SAINT-SATURNIN
Département	Sarthe (72)
Surface du projet	~ 6,3 ha
Caractéristiques du terrain	
Projet inclus dans une ZHIM	NON
Projet inclus dans une zone humide du SDAGE Loire-Bretagne	NON
SAGE	« Sarthe amont »
Projet inclus dans une zone humide du SAGE	NON
Zone humide du PLU	NON
Habitats naturels	7 habitats naturels Aucun habitat caractéristique de zones humides
Pédologie	16 sondages de sols réalisés. Aucun n'est caractéristique de zone humide
Zones humides	Absence de zones humides au sein du projet



Volet I :

Nom et adresse du demandeur

I. NOM ET ADRESSE DU DEMANDEUR

Le présent diagnostic zones humides est rédigé pour le compte de :

Pétitionnaire	NEXITY FONCIER CONSEIL
Adresse	3, Place du Général Leclerc 37 000 TOURS

II. AUTEUR DU DOSSIER



Agence Ouest

25, la Haie Chapeau

44 440 PANNECÉ

Tél : 05 56 54 44 23

07 67 21 78 65

www.envolis.fr

Etudes hydrogéologiques, diagnostic zones humides, assainissement autonome, forages, environnement, dossier défrichement, étude d'impact, dossiers Loi sur l'Eau, étude de faisabilité géothermie, diagnostic écologique.

Date	Rédaction	Relecture
21/12/19	Ewen BOLZER – Chargé d'étude en écologie – e.bolzer@envolis.fr	Maxime BEAUJEON – Directeur d'agence – m.beaujeon@envolis.fr



Volet 2 : Emplacement du projet

I. SITUATION GEOGRAPHIQUE

- Sources :
- Géoportail
- IGN ©

La commune de SAINT-SATURNIN se situe en Sarthe (72) à moins de 10 de kilomètres du Mans au Nord. Le site d'étude est localisé à l'Est du centre bourg de la commune.

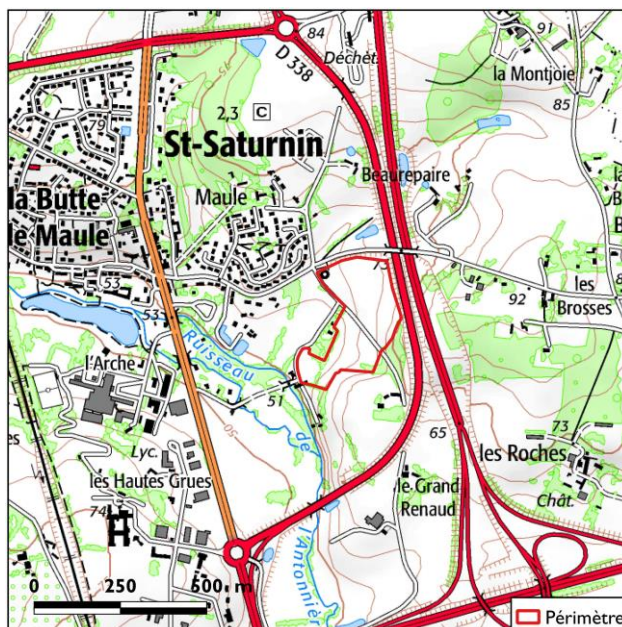


Figure 1 : Situation géographique (Source : Plan de situation – IGN 25)

II. SITUATION CADASTRALE

- Sources :
- Cadastre.gouv.fr

Le terrain concerné par l'opération est sis sur les parcelles suivantes : Section ZO n°13, 24, 104p et 109p pour une superficie totale de près de 6,3 ha.

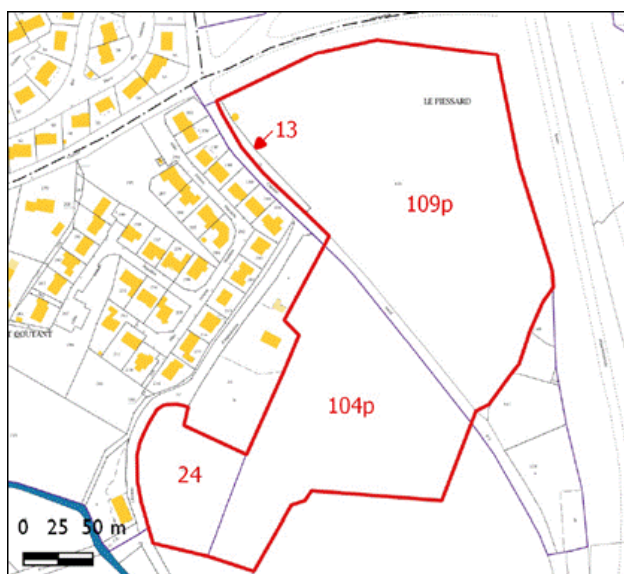


Figure 2 : Situation cadastrale (Source : cadastre.gouv.fr)



Volet 3 : Zonages réglementaires

I. ZONES HUMIDES D'IMPORTANCE MAJEURE

L'ONZH (Observatoire National des Zones Humides), créé en 1995 et animé par le SOeS (Service d'Observation et de Statistiques), a pour vocation de suivre l'évolution de 152 zones humides d'importance majeure du territoire métropolitain. La carte ci-dessous présente les 152 sites d'observation suivis (cf. figure 3 et 4 ci-dessous).

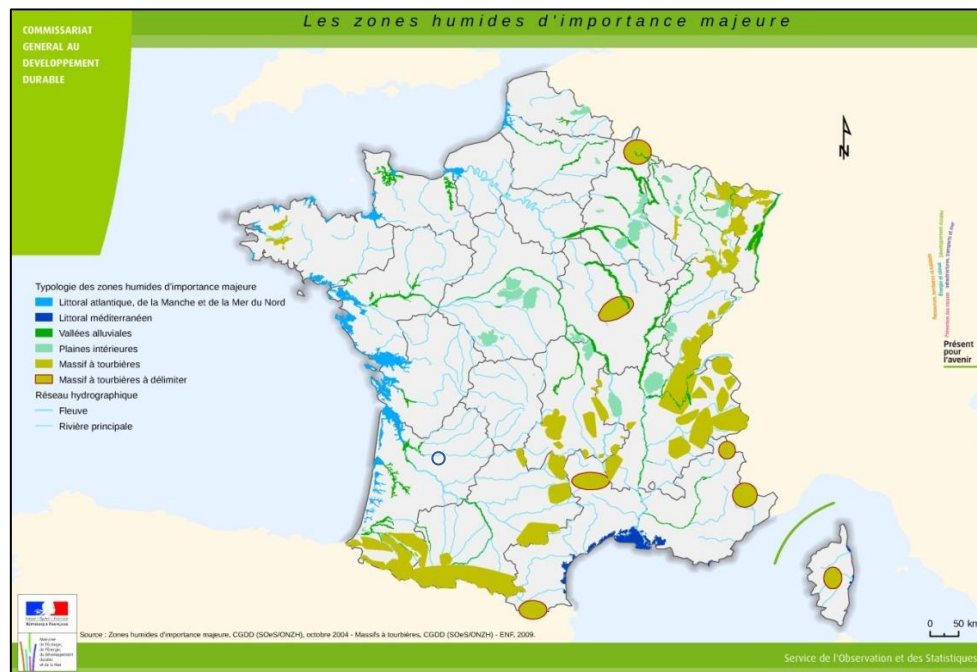


Figure 3 : Cartographie des zones humides d'importance majeure en France (source : ONZH)

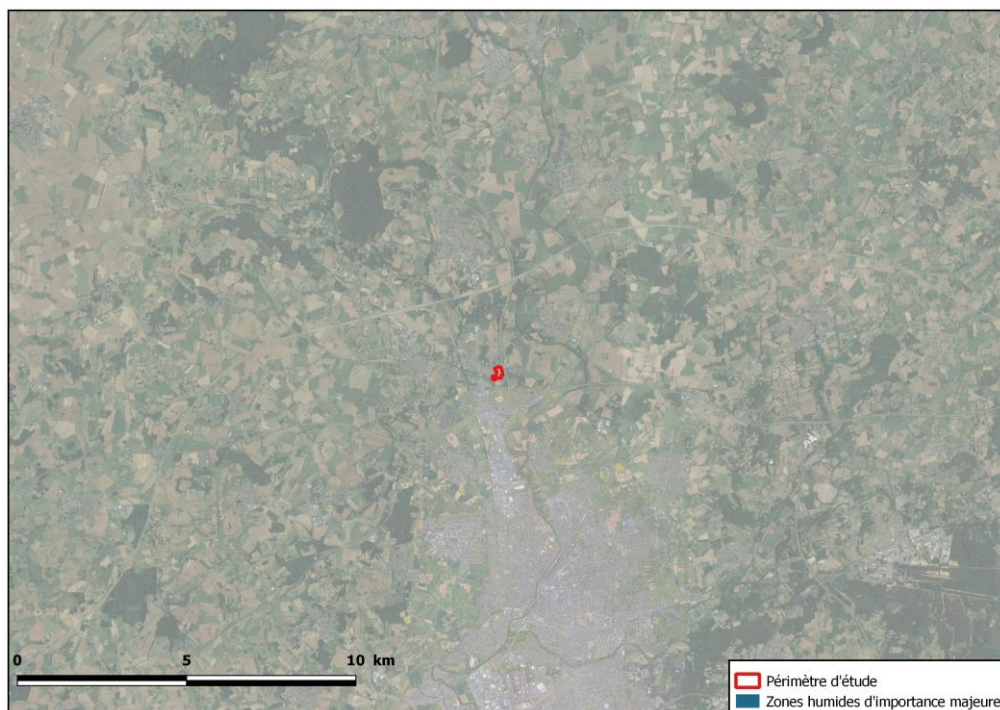


Figure 4 : ZHM à proximité du projet (Source : SIGORE)

Aucune ZHM (Zone Humide d'Importance Majeure) n'est présente dans un périmètre de plusieurs kilomètres autour de l'emprise.

II. PLAN LOCAL D'URBANISME DE SAINT-SATURNIN

Le projet se situe dans l'emprise du zonage général du PLUc de le Mans Métropole.

Dans le cadre de l'élaboration du PLUc (approuvé le 30/01/2020) un recensement des zones humides a été réalisé. L'emprise de ces zones humides est représentée en hachures bleues sur la carte ci-dessous :

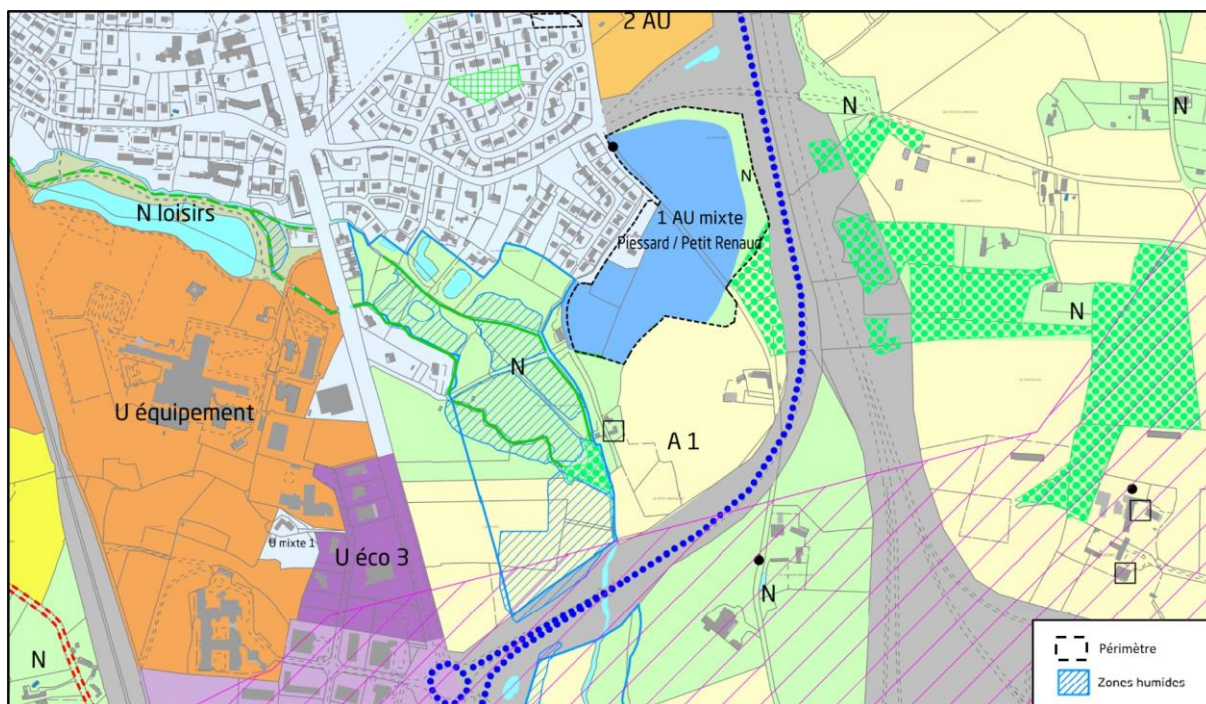


Figure 5 : Zones humides inscrites au PLUc de Le Mans Métropole

En ce qui concerne le projet situé sur la commune de SAINT-SATURNIN (72), le périmètre n'est pas concerné par les zones humides inventoriées dans le cadre du PLU de la commune de SAINT-SATURNIN (en hachures bleues ci-dessus).

Rappelons que ce zonage ne possède qu'une portée informative et ne prévaut pas sur un diagnostic zones humides conduit selon les critères de l'arrêté du 24 juin 2008 (modifié par l'arrêté du 1^{er} octobre 2009, article 1^{er}), de la circulaire du 18 janvier 2010 et de la loi portant création de l'Office français de la biodiversité du 26 juillet 2019.

III. SAGE « SARTHE AMONT »

La commune de SAINT-SATURNIN est concernée par le SAGE « Sarthe amont », actuellement mis en œuvre. Le périmètre a été fixé par l'arrêté du 28 février 2002 et modifié le 28 janvier 2016. Une cartographie de la pré-localisation des zones humides du SAGE est consultable sur le site du SAGE via la plateforme Carmen. L'emprise des zones humides du SAGE est représentée en vert sur la carte ci-dessous.



Figure 6 : Zones humides élémentaires du SAGE SARTHE AMONT (Source : Carmen)

D'après la cartographie disponible, le projet n'est pas inclus dans le périmètre d'une des zones humides recensées sur le territoire du SAGE « Sarthe amont ».



Volet 4 : Critère Flore/Habitats

I. METHODOLOGIE

Il s'agit de réaliser une analyse fine du terrain d'étude basée sur l'analyse de la végétation. Pour cela, une prospection exhaustive des terrains sélectionnés préalablement a été menée.

L'identification et la délimitation des éventuelles zones humides seront effectuées en suivant les critères définis par l'arrêté du 24 juin 2008 modifié par l'arrêté du 1^{er} octobre 2009 et par la loi portant création de l'Office français de la biodiversité du 26 juillet 2019.

Dans le cadre de cette étude, la détermination de la présence de zones humides a été entreprise, en accord avec l'arrêté du 1^{er} Octobre 2009, par l'intermédiaire :

- D'un relevé des habitats présents au niveau des zones d'étude,
- D'un relevé des espèces végétales si le critère « Habitat » n'est pas suffisant.

D'après la circulaire du 18 janvier 2010 : « l'examen des habitats consiste à déterminer si ceux-ci correspondent à un ou des habitats caractéristiques des zones humides, c'est-à-dire à un ou des habitats cotés « h » dans l'une des listes figurant à l'annexe 2.2.2. de l'arrêté du 24 juin 2008 modifié par l'arrêté du 1^{er} octobre 2009. »

Pour certains habitats cotés « p » (pro parte) dans les listes données à cette annexe 2.2.2 ou ne figurant pas dans ce dernier, il n'est pas possible de conclure sur la nature humide de la zone. Dans ce cas, une étude approfondie de la végétation est nécessaire.

Pour ce faire, il s'agira de recenser les espèces végétales présentes et d'apprécier leur importance en termes d'abondance et de recouvrement. Les espèces dominantes sont relevées pour chaque habitat : il s'agit des espèces dont les pourcentages de recouvrement cumulés permettent d'atteindre 50 % du recouvrement total de la strate concernée. Par ailleurs, lorsque le recouvrement d'une espèce est supérieur ou égal à 20%, elle est également intégrée parmi les espèces dominantes même si ces dernières représentent déjà 50% du total de recouvrement.

Parmi les espèces dominantes, celles qui sont indicatrices de zones humides sont recherchées (espèces inscrites à l'annexe II de l'arrêté du 1^{er} octobre 2009).

Si ces dernières sont supérieures ou égales à 50% des espèces dominantes, cet habitat est considéré comme humide. Les espèces dont le recouvrement est inférieur à 5% ne sont pas comptabilisées lors de la définition des espèces dominantes en raison de leur faible pouvoir indicateur pour ce critère.

II. CADRE DE L'ETUDE FLORE/HABITATS

Une investigation de terrain a été réalisée le 3 décembre 2020 afin de déterminer la présence éventuelle de zones humides.

L'ensemble des habitats naturels inventoriés au sein du site d'étude est listé dans le tableau ci-dessous ainsi que leur appartenance ou non à une zone humide. Leur identification a été réalisée à l'aide de la nomenclature CORINE Biotopes (CB) créée par Bissardon et al. (1997).

Le tableau ci-après présente les 7 habitats définis par l'étude de la végétation.

Tableau I : Présentation des habitats recensés sur le site d'étude

Numéro	Nomenclature	Code Corine Biotopes	Code Natura 2000	Caractère humide d'après arrêté du 1er octobre 2009
1	Fourré à Noisetier et Aubépine	31.8	/	p
2	Pâturage mésophile	38.1	/	p
3	Chênaie-charmaie x Formation à Robinier	41.2 x 83.324	/	p
4	Monoculture	82.1	/	non interprétable
5	Prairie temporaire	82.11	/	non interprétable
6	Fossé temporaire	89.22	/	/
7	Route	/	/	non interprétable

Dans le diagnostic explicité ci-après, les espèces principales de chaque habitat présent au sein du site d'étude sont recensées et listées dans le tableau suivant.

Ce relevé phytosociologique ne fait donc apparaître que les espèces dites « dominantes » de chaque habitat (contribuant à 50% du recouvrement total de la strate). Ainsi, le recouvrement total de chaque strate peut souvent être différent de la somme des recouvrements présentés au sein du tableau, qui n'illustre qu'une partie de la flore relevée, à savoir les espèces majoritaires.

Il est à noter que dans le cas présent, **deux habitats sont dominés par une végétation non spontanée et/ou d'origine anthropique**, il s'agit de « Monoculture » et « Prairie temporaire ». Dans ce cas de figure, **la détermination des zones humides ne s'effectue que via le critère pédologique** sur l'emprise de ces habitats, en application de la note technique du 26 juin 2017 relative à la caractérisation des zones humides : « En l'absence de végétation, liée à des conditions naturelles ou anthropiques, ou en présence d'une végétation dite « non spontanée », une zone humide est caractérisée par le seul critère pédologique, selon les caractères et méthodes réglementaires mentionnés à l'annexe I de l'arrêté du 24 juin 2008 ».



Planche 2 : Prises de vue des habitats présents sur site

	
<p>Fourré à Noisetier et Aubépine</p>	<p>Pâturage mésophile</p>
	
<p>Chênaie-charmaie x Formation à Robinier</p>	<p>Monoculture</p>
	
<p>Prairie temporaire</p>	<p>Fossé temporaire</p>

III. DIAGNOSTIC DE LA ZONE D'ETUDE

Les espèces floristiques dominantes des habitats sont présentées dans le tableau suivant.

Tableau 2 : Relevés phytosociologiques

Habitat			31.8 Fourré à Noisetier et Aubépine	38.1 Pâturage mésophile	41.5 x 83.324 Chênaie-Charmaie x Formation à Robinier	82.1 Monoculture	82.11 Prairie temporaire	89.22 Fossé temporaire	Route
Cotation d'après l'arrêté du 24 juin 2008			p	p	p	non	non	non	non
Nom vernaculaire	Nom scientifique	Espèce indicatrice de zones humides							
Strate arborée			0%	0%	100%	0%	0%		
Robinier faux-acacia	<i>Robinia pseudoacacia</i>	Non			70%				
Chêne pédonculé	<i>Quercus robur</i>	Non			20%				
Strate arbustive			100%	0%	50%	0%	0%		
Noisetier commun	<i>Corylus avellana</i>	Non	45%		30%				
Aubépine à un style	<i>Crataegus monogyna</i>	Non	45%						
Lierre grimpant	<i>Hedera helix</i>	Non			5%				
Ronce	<i>Rubus sp.</i>	Non			5%				
Strate herbacée			60%	100%	30%	0%	90%		
Ortie dioïque	<i>Urtica dioica</i>	Non	25%		5%				
Dactyle aggloméré	<i>Dactylis glomerata</i>	Non	15%	25%					
Pâturin commun	<i>Poa trivialis</i>	Non		15%					
Polypode commun	<i>Polypodium vulgare</i>	Non			5%				
Fétuque des prés	<i>Schedonorus pratensis</i>	Non		15%					
Lierre grimpant	<i>Hedera helix</i>	Non			15%				
Ray-grass anglais	<i>Lolium perenne</i>	Non					60%		
Habitat caractéristique d'une zone humide floristique			non	non	non	non	non	non	non

IV. CONCLUSION SUR LE CRITERE FLORE/HABITATS

Plusieurs habitats composent le site investigué et aucun d'entre eux n'est caractéristique de milieux hygrophiles.

Toutefois, ne large partie du site correspond à une culture (82.I Monoculture et 82.II Prairie temporaire) qui ne présente pas de végétation spontanée. Dans ce cas de figure la détermination des zones humides ne porte que sur le critère pédologique.

D'après l'article L.211-108, point IV, du Code de l'Environnement : « Les dispositions du présent article ne sont pas applicables aux cours d'eau, plans d'eau et canaux, ainsi qu'aux infrastructures créées en vue du traitement des eaux usées ou des eaux pluviales ». Les fossés présents au sein du site d'étude ne peuvent donc pas être considérés comme des zones humides.

Dans ce contexte, nous pouvons conclure en l'absence d'habitat de type zone humide (floristique) au cœur du projet.

Le site d'étude n'est donc pas concerné par la problématique zone humide d'après les conditions citées dans l'arrêté du 24 juin 2008 modifié par l'arrêté du 1er octobre 2009 ainsi que dans la circulaire du 25 juin 2008 modifiée par celle du 18 janvier 2010.

L'intégralité du terrain étudié, correspondant au projet d'aménagement porté par NEXITY FONCIER CONSEIL a ainsi pu être diagnostiquée via le critère flore/habitat.



Volet 5 : Critère pédologique

I. METHODOLOGIE

I. Cadre de l'étude

L'examen de la végétation ayant conduit à un classement du caractère humide ou non des terrains sur l'ensemble du projet, l'examen du sol s'est fait au travers des 16 sondages de sols à la pelle mécanique.

Afin de délimiter la présence ou non, et le cas échéant les limites d'une zone humide, un échantillonnage non systématique du sol a été effectué afin de couvrir l'intégralité de l'aire de prospection en fonction :

- du contexte pédologique : il existe une limite entre un sol de zone humide et un sol hors zone humide ;
- du contexte topographique : la limite de la zone humide suivra préférentiellement une courbe de niveau ;
- du contexte géologique : la limite tiendra compte des formations géologiques à l'affleurement.

En outre, le ressenti de terrain permettra de préciser des limites plus fines encore, il pourra s'agir de : microreliefs, de réseaux hydrographiques secondaires non répertoriés, de différences de textures ou de structures visibles en surface des sols.

Les observations se sont faites selon une méthodologie précise définie dans l'arrêté « Zones Humides » du 1^{er} octobre 2009 et dans la circulaire du 18 janvier 2010.

Les investigations ont porté sur la recherche :

- d'horizons histiques débutant à moins de 50 centimètres de la surface du sol et ayant une épaisseur d'au moins 50 centimètres (histosol) ;
- de traits réductiques débutant à moins de 50 centimètres de la surface du sol (réductisol) ;
- de traits rédoxiques débutant à moins de 25 centimètres de la surface du sol et se prolongeant ou s'intensifiant en profondeur ;
- de traits rédoxiques débutant à moins de 50 centimètres de la surface du sol, se prolongeant et s'intensifiant en profondeur, et de traits réductiques apparaissant entre 80 et 120 centimètres de profondeur ;
- de la profondeur de la nappe, si elle apparaît.

La recherche de ces traits hydromorphiques s'est faite si nécessaire jusqu'à 4,00 m/TN.

La détermination du caractère humide d'une zone selon l'arrêté peut se résumer de la façon suivante : cf. schéma présenté ci-après.

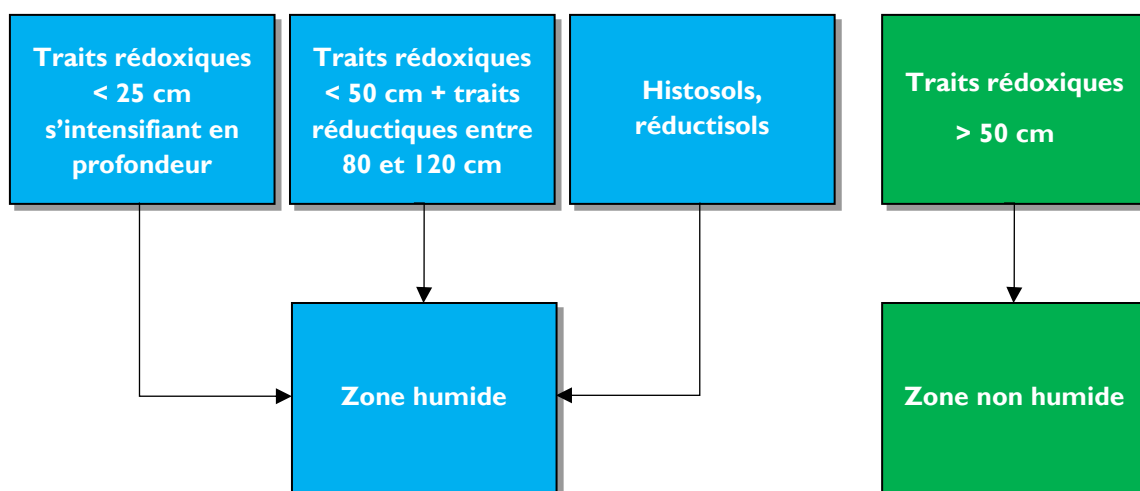


Figure 7 : Synthèse des critères pédologiques de détermination des zones humides

Remarque : il est à noter que des cas particuliers peuvent subsister, notamment dans le cas de sols très sableux ou très riches en matière organique (dits humiques), lorsque les critères hydromorphes des sols sont masqués par ces particularités. Il est alors nécessaire d'estimer les niveaux de nappe pour trancher sur le caractère humide ou non du sondage pédologique.

2. Précision cartographique

Le « Guide d'identification et de délimitation des sols des zones humides » publié par le Ministère de l'Ecologie, du Développement Durable et de l'Energie précise la densité d'observation en fonction de l'échelle d'étude. Le tableau ci-après en est extrait.

Tableau 3 : Densité d'observation (Source : MEDDE)

Echelle de restitution		Sondages	Fosses pédologiques
Petite échelle	I : 250 000	1 pour 200 ha à 600 ha	1 pour 2 000 ha à 6 000 ha
Moyenne échelle	I : 100 000	1 pour 30 ha à 60 ha	1 pour 500 ha à 1 000 ha
	I : 50 000	1 pour 10 ha à 30 ha	1 pour 200 ha à 300 ha
	I : 25 000	1 pour 5 ha à 10 ha	1 pour 50 ha à 100 ha
Grande échelle	I : 10 000	1 pour 2 ha à 3 ha	1 pour 10 ha à 50 ha

16 sondages à la pelle mécanique ont en tout été réalisés pour une surface de près de 6,3 ha. Ce nombre d'observations par rapport à la taille du projet a permis une cartographie amplement exhaustive de toutes zones humides pédologiques potentielles, en appui du critère flore/habitat.

II. INVESTIGATIONS DE TERRAIN

I. Contexte pédologique

Les investigations de terrain ont été menées le 3 décembre 2020 via la réalisation de 16 sondages de sols à la pelle mécanique, descendus entre 2,60 m/TN et 4,00 m/TN.



Figure 8 : Implantation des sondages

Les sondages pédologiques ont mis en évidence des profils de sol très hétérogènes d'un endroit à l'autre (profils consultables en annexe).

La plupart des sondages (13 sur 16) montrent la constance d'un horizon limono-argileux brun à marron en surface, d'une épaisseur de 0,5 à 0,7 m/TN. L'horizon sous-jacent se rapproche très souvent d'une texture argileuse voire argilo-limoneuse d'une puissance très variable, allant de quelques décimètres à plusieurs mètres. Ensuite, des horizons sableux ou à dominante sableuse, plus ou moins épais, sont aussi régulièrement recoupés, là encore à des profondeurs variables allant de quelques décimètres à plusieurs mètres.

Concernant l'hydromorphie des sols, aucune trace d'hydromorphie n'a été détectée dans les 50 premiers centimètres de sol. Des traces d'oxydation sont régulièrement observées en dessous de 0,50 m/TN (souvent à partir de 0,60 m/TN) et quelques sondages montrent des traces de réduction plus en profondeur.

A noter quelques particularités :

- Les sondages S1 et S2 montrent des marnes en fond de fouille (à partir de 1,70 m/TN pour S1 et 2,60 m/TN pour S2) ;
- Le sondage S10 montre un horizon gréseux de 0,60 m d'épaisseur à partir de 1,80m/TN ;
- Le sondage S14 montre un horizon calcaire et argileux entre 0,80 et 1,80 m/TN.

Tableau 4 : Synthèse des traits hydromorphiques dans les sondages

Sondage	Traits réductiques <0,5m	Traits réductiques 0,8 - 1,2m	Traits rédoxiques <0,25m	Traits rédoxiques <0,50m	Trait histique	Nappe	Zone Humide
S1	non	non	non	non	/	/	non
S2	non	non	non	non	/	/	non
S3	non	non	non	non	/	/	non
S4	non	non	non	non	/	/	non
S5	non	non	non	non	/	/	non
S6	non	non	non	non	/	/	non
S7	non	non	non	non	/	/	non
S8	non	oui	non	non	/	/	non
S9	non	non	non	non	/	/	non
S10	non	non	non	non	/	/	non
S11	non	non	non	non	/	/	non
S12	non	non	non	non	/	/	non
S13	non	non	non	non	/	/	non
S14	non	non	non	non	/	/	non
S15	non	non	non	non	/	2,20 m/TN	non
S16	non	non	non	non	/	3,00 m/TN	non

2. Piézométrie

Au jour de l'étude (14/03/2019, période proche des hautes eaux), le toit de la nappe superficielle a été recoupée au droit des sondages S15 et S16. Ce jour-là, la nappe se situait à une profondeur comprise entre 2,20 m/TN et 3,00 m/TN.

III. CONCLUSION SUR LE CRITERE PEDOLOGIQUE

Le critère pédologique n'a pas mis en évidence de profil caractéristique de zone humide sur l'emprise du terrain diagnostiqué.



Volet 6 : Conclusion générale

Le projet porté par NEXITY sur la commune de SAINT-SATURNIN n'est pas concerné par la problématique des zones humides.

En effet, d'après l'expertise zones humides menée par la société ENVOLIS via les critères floristiques et pédologiques, aucune zone humide n'a été déterminée.

Il n'y a donc pas de zone humide au sens de la loi portant création de l'Office français de la biodiversité du 26 juillet 2019 diagnostiquée au sein du périmètre d'étude.

Le projet n'est pas concerné par la rubrique 3.3.1.0 de la Loi sur l'Eau.

POINTS CLES ET NOMENCLATURE LOI SUR L'EAU

Rubrique	Paramètres		Observations (Surface de zones humides par critère et totales)		Conséquences
3.3.1.0	Zones humides	Pédologie	0 m ²	0 m ²	Non concerné
		Flore/habitat	0 m ²		

Légende :

Rubrique	Non concerné	Déclaration	Autorisation
3.3.1.0	Absence de zone humide ou surface de zone humide impactée inférieure à 0,1 ha	Surface de zone humide impactée comprise entre 0,1 ha et 1 ha	Surface de zone humide impactée supérieure à 1 ha