

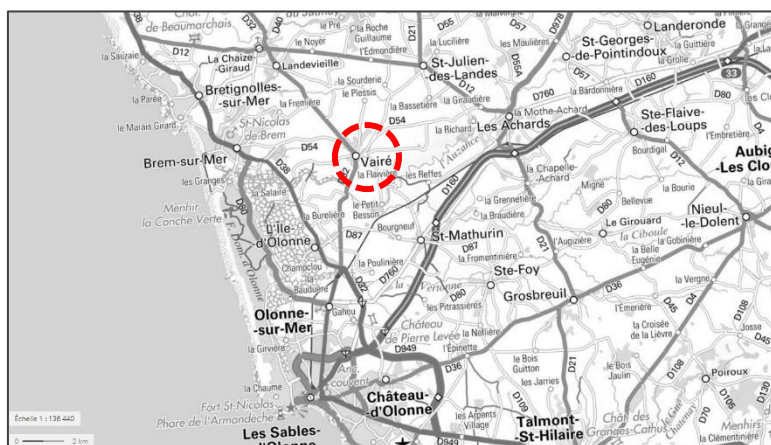
## SOMMAIRE DES ANNEXES

1.	LOCALISATION GÉOGRAPHIQUE.....	2
2.	EXTRAIT DU DOCUMENT D'URBANISME .....	3
3.	PLAN DES AMÉNAGEMENTS RETENUS .....	4
4.	LE SITE.....	5
5.	MILIEUX NATURELS ET INVENTAIRES NATIONAUX.....	11
6.	RISQUES.....	23
7.	LES EAUX.....	25
8.	SITES CLASSÉS ET SITES INSCRITS .....	26
9.	MONUMENTS HISTORIQUES .....	27

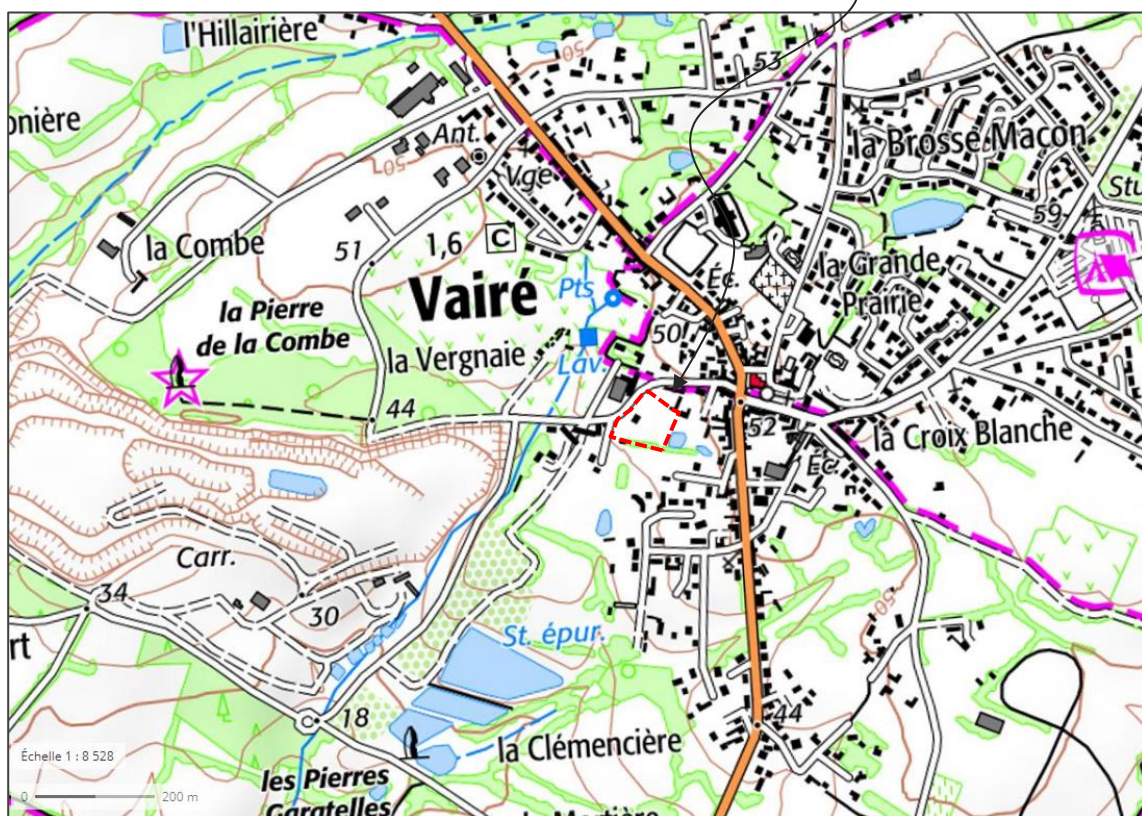


## 1. LOCALISATION GÉOGRAPHIQUE

Le projet d'aménagement est placé sur la Commune de Vairé. Situé dans une dent creuse du centre-bourg, il est réalisé dans un secteur accueillant du public dans les salles communales (dojo, salle Rabelais, salle de la fontaine, salle omnisports).



Localisation du projet



Extrait de la carte IGN (geoportail.fr, consultation Mai 2020)



## 2. EXTRAIT DU DOCUMENT D'URBANISME

L'urbanisme sur la Commune de Vairé est géré par un **PLU** approuvé le **26 décembre 2016**, et dans lequel les terrains du permis sont en **zone 1AUab** et en **zone UB**.

ZONE 1AU
<p>Les zones « <b>1AU</b> » sont des zones naturelles non équipées réservées à l'urbanisation future. Les constructions y sont autorisées soit lors de la réalisation d'une opération d'aménagement d'ensemble, soit au fur et à mesure de la réalisation des équipements internes à la zone prévue par les orientations d'aménagement et le règlement (art. R.123-6 du Code de l'Urbanisme).</p> <p>Elles comprennent trois secteurs :</p> <p><b>1AUa</b> destinée à accueillir des urbanisations nouvelles à vocation d'habitat, composé de 2 sous-secteurs :</p> <ul style="list-style-type: none"> <li>• <b>1AUaa</b> correspondant à de petits secteurs pouvant être aménagés par opérations individuelles,</li> <li>• <b>1AUab</b> correspondant à des secteurs ne pouvant être aménagés que par opérations groupées,</li> </ul> <p><b>1AUe</b> destinée à accueillir des constructions à usage d'industrie, de service, d'artisanat et de commerce,</p> <p><b>1AUc</b> destinée à accueillir des urbanisations nouvelles à vocation principale d'équipement collectif, sports ou loisirs.</p>

ZONE U
<p>La zone <b>U</b> correspond à la zone urbaine du bourg. On distingue quatre secteurs :</p> <p>le <b>secteur Ua</b>, relatif au centre traditionnel de l'agglomération, destiné à l'habitat et aux activités compatibles avec l'habitat. Il correspond à un type d'urbanisation traditionnel, dense et généralement en ordre continu, disposant des équipements essentiels ;</p> <p>le <b>secteur Ub</b> qui regroupe les extensions du bourg, destinées à l'habitat, aux activités compatibles avec l'habitat et aux services. Dans le prolongement du centre-bourg, il correspond à un type d'urbanisation en ordre continu ou discontinu disposant des équipements essentiels ; il comprend deux sous-secteurs :</p> <p><b>Uba</b> où la densité existante est généralement plus faible que dans le reste de la zone <b>Ub</b> ;</p> <p><b>Ubb</b> où les terrains ne sont pas desservis par le réseau d'assainissement collectif,</p> <p>le <b>secteur Us</b>, destinée à accueillir les activités sportives et de loisirs,</p> <p>le <b>secteur UL</b> correspond aux campings du Roc et des Logeries,</p>

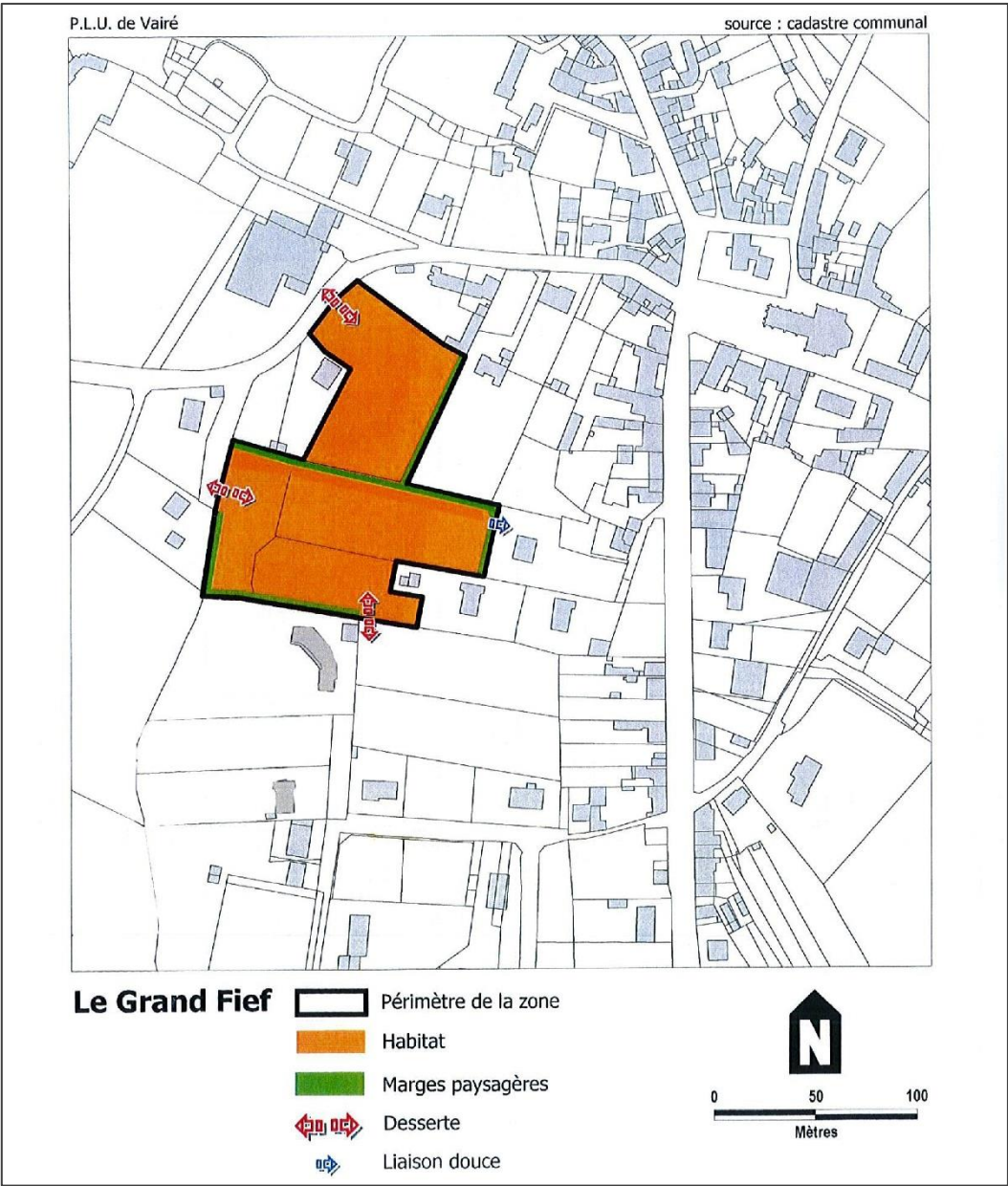


Extrait du PLU sur le secteur du projet (geoportail-urbanisme.gouv.fr)





Ce secteur comporte une Orientation d'Aménagement :



Extrait de l'OAP du PLU sur le secteur du projet ([geoportail-urbanisme.gouv.fr](http://geoportail-urbanisme.gouv.fr))

3. PLAN DES AMÉNAGEMENTS RETENUS

Cf. plan de composition d'ensemble (PA4 en page annexe)



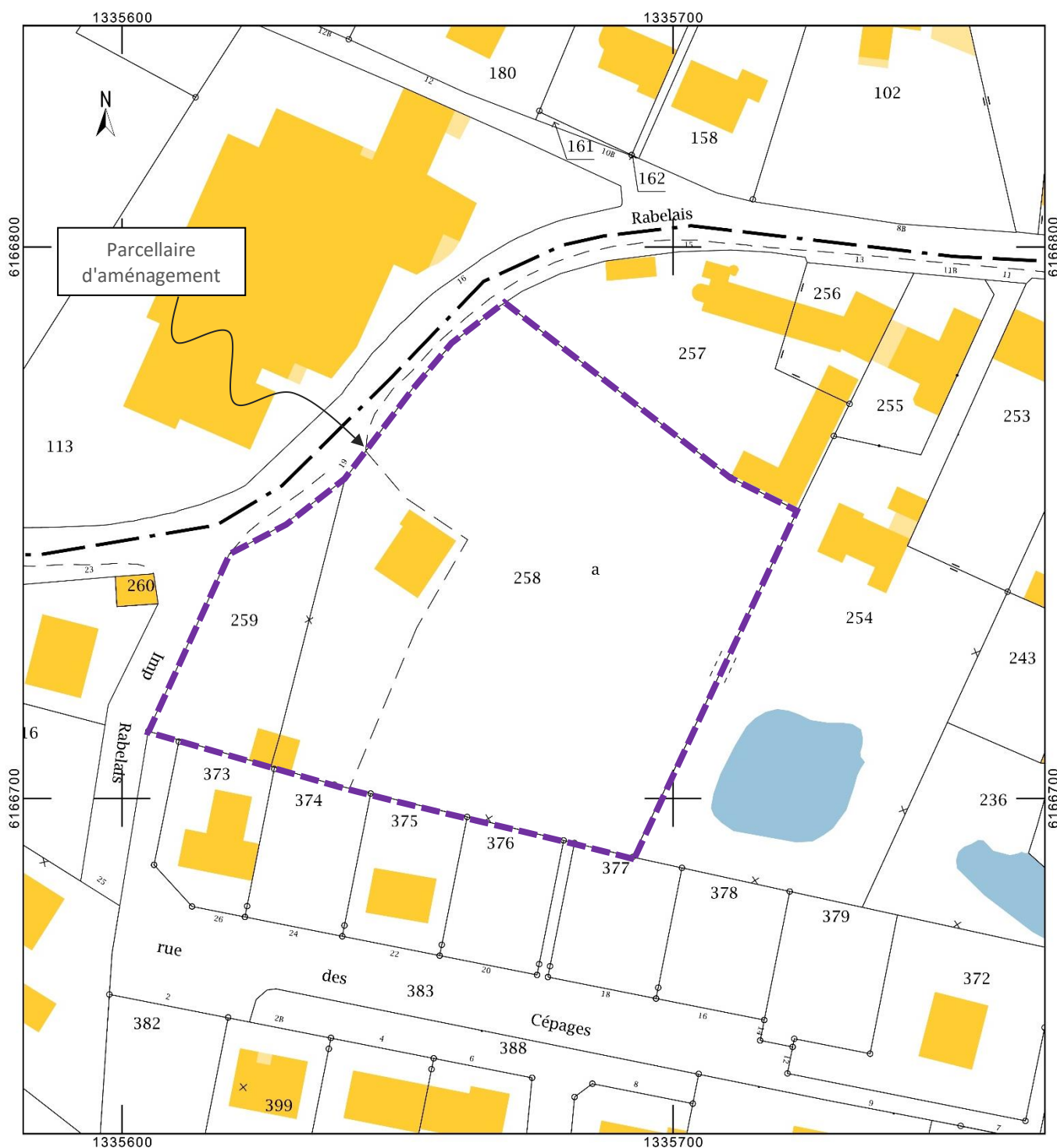
## 4. LE SITE

### 4.1. Plan de l'état actuel

#### a. Plan cadastral

Le périmètre du projet regroupe les parcelles 258 et 259 (6 731 m<sup>2</sup> toutes surfaces cumulées) de la section AH.

L'Ouest comporte une habitation individuelle et un hangar sur les parcelles AH258 et AH 259.



### b. Plan topographique

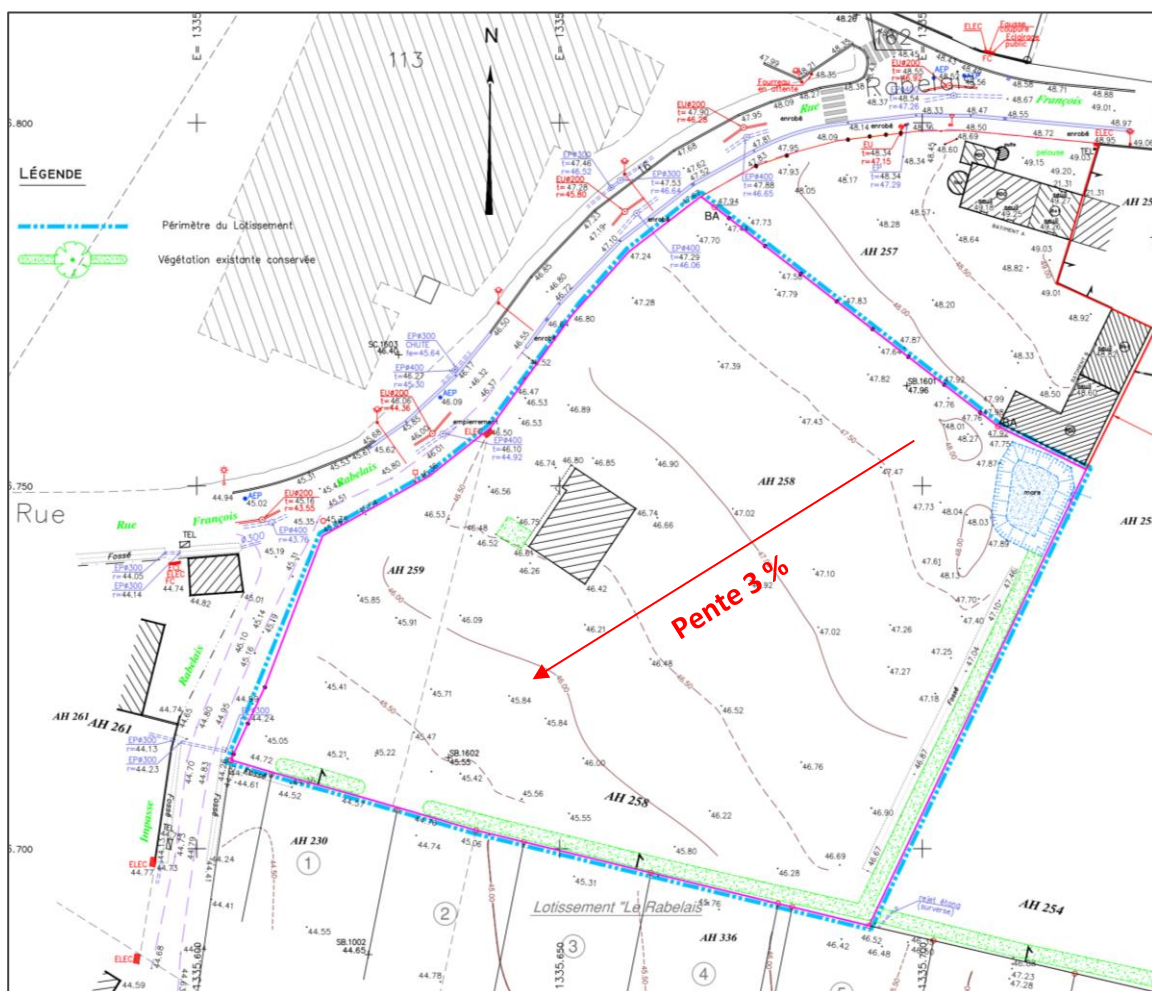
*Cf plan du levé topographique en page jointe – GEOUEST*

Les terrains d'emprise de cette opération d'habitat et de parking offrent une pente régulière de l'ordre de 3% orientée Nord-Est vers Sud-Ouest.

Le relevé topographique réalisé positionne le point haut en limite Nord-Est à la cote 48,27 mNGF et le point bas à la cote 44,72 mNGF en limite Sud-Ouest.

Le relevé topographique ci-après précise les pentes et la végétation existante dans l'emprise et en périphérie du terrain.

*(joint en annexe pour plus de lisibilité)*



Extrait du plan topographique (GEOUEST, 20 mars 2020)

Ce relief peu marqué ne pose aucune contrainte à l'aménagement.

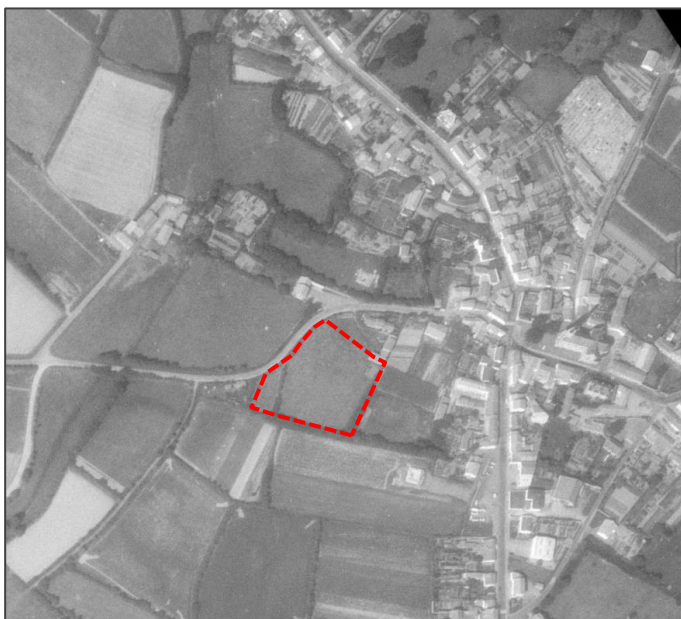




#### 4.2. Historique d'occupation du parcellaire du projet soumis à PA

Le parcellaire en projet était une propriété privée sur laquelle une maison est bâtie depuis le début des années 80, entourée par un espace en jardin au Sud-ouest et tout un espace cultivé agricole au Nord, Sud et Est (*champ cultivé présent avant la construction de la maison et encore visible sur la photo aérienne de 2017*). Deux haies forment les limites Sud et Est du projet. De plus, il existe une mare et un fossé le long de la haie à l'Est.

Le parcellaire au Nord s'est bâti avant les années 1950 dans la continuité du centre-bourg.



1977



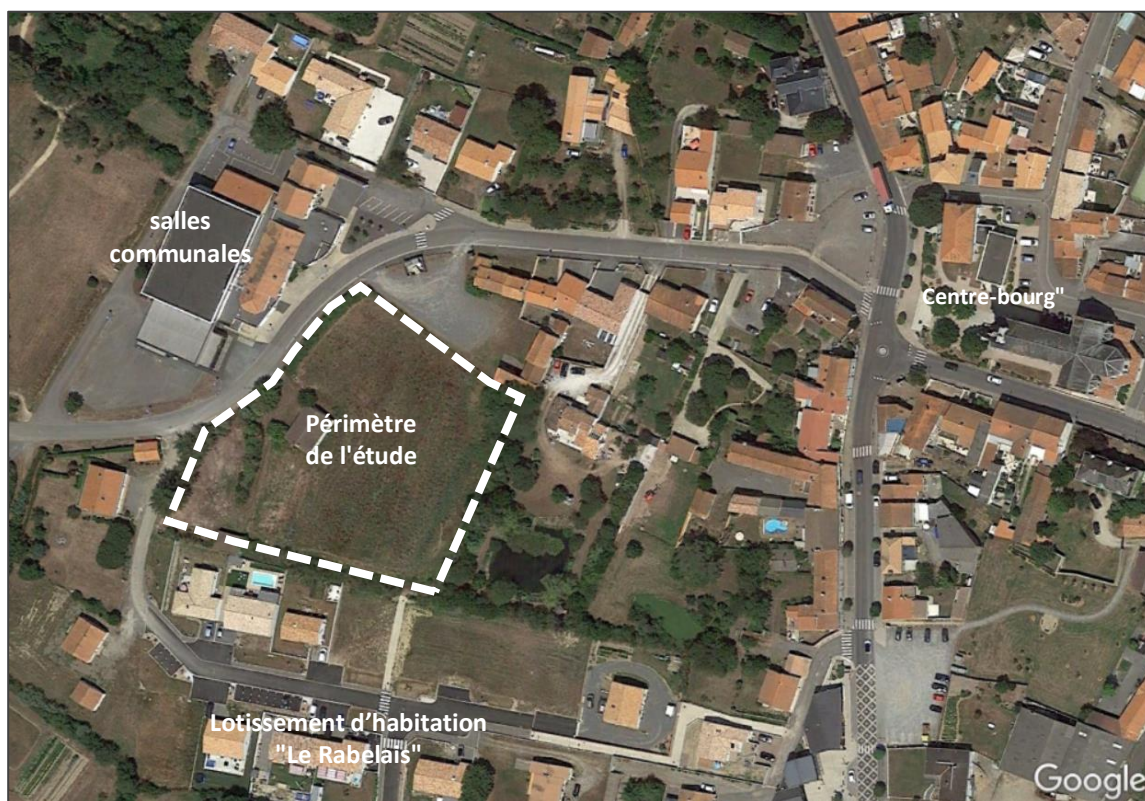
1980



2014

Les terrains à aménager sont délimités :

- à l'Est par un terrain végétalisé et un petit étang
- au Sud, par le lotissement "Le Rabelais" à usage principale d'habitation
- au Nord par des bâtiments anciens dans la continuité du centre-bourg
- à l'Ouest, par les salles communales, de l'autre côté de la rue François Rabelais.



Extrait de photographie aérienne (Google Earth – 07/07/2019)

Le parcellaire étudié correspond à des terrains occupés, proches du centre-bourg de Vairé.

La parcelle AH259 est occupée par des dépendances (hangar, garage).







À l'arrière de la maison une partie avec des dépendances sur la parcelle AH259 (GEOUEST, 2016)

La parcelle AH258 est occupée à l'Ouest par une maison d'habitation avec une zone de stationnement à l'avant de celle-ci ; le reste est occupé par un jardin potager et un champ agricole non cultivé.

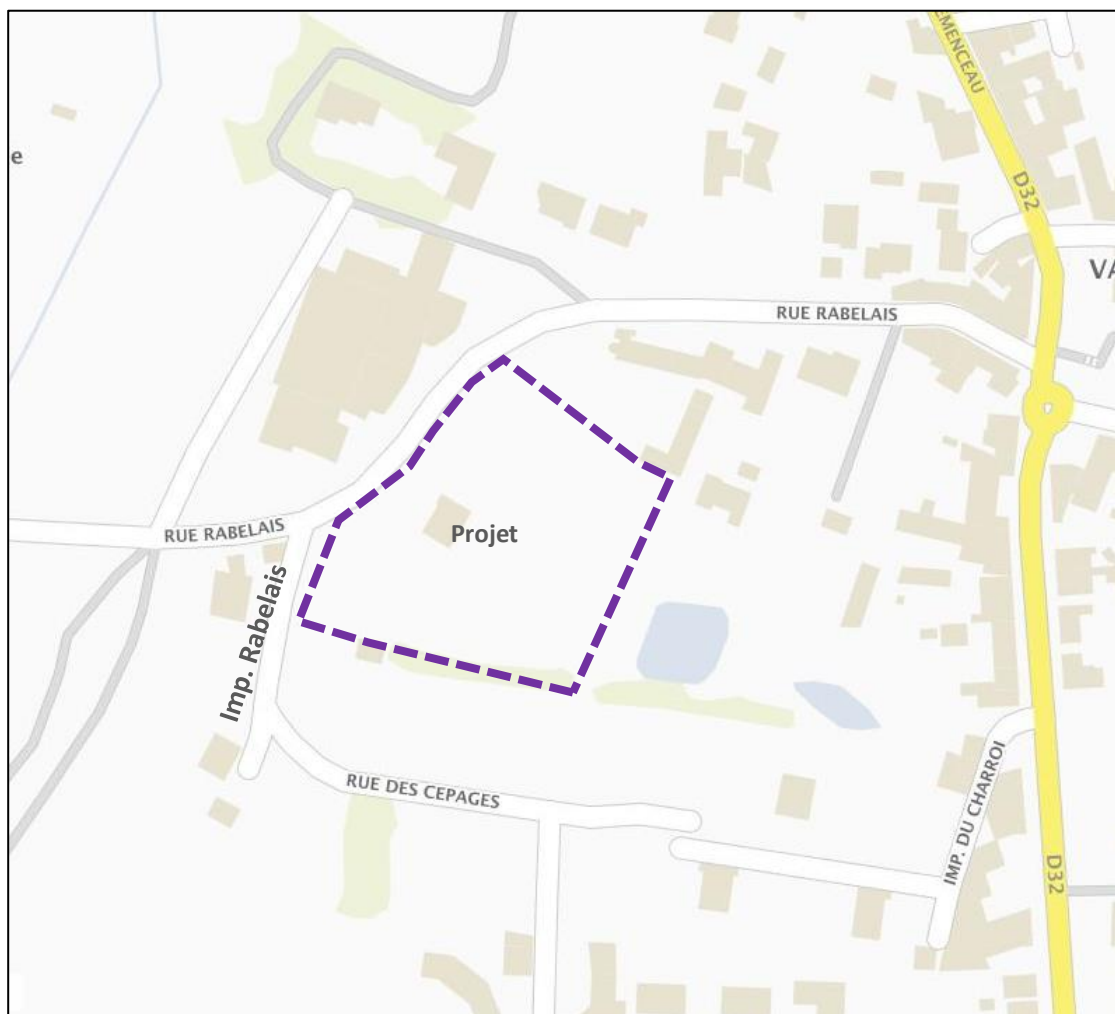


À l'arrière de la maison l'espace en champ agricole sur la parcelle AH258 (GEOUEST, 2016)

### 4.3. Plan des dessertes viaires

Le terrain est actuellement bordé par deux voies :

- la rue du Rabelais d'une emprise de 9,00 m environ offre une chaussée de 5 m bordée d'un côté d'un trottoir de 2m et de l'autre côté une partie enrobée et gravillonnée.
- l'impasse Rabelais d'une emprise d'environ 8 mètres offre une chaussée de 4 mètres bordée de part et d'autre d'accotements enherbés et gravillonnée.



Plan IGN des dessertes du site (geoportail)



## 5. MILIEUX NATURELS ET INVENTAIRES NATIONAUX

La Commune de Vairé est concernée par des inventaires et zones de protection écologiques.

### 5.1. Zone Naturelle d'Intérêt Écologique, Faunistiques et Floristique

#### a. Généralités

L'inventaire des zones naturelles d'intérêt écologique, faunistique et floristique (ZNIEFF) a été lancé en 1982 par le Ministère de l'Environnement. Il avait pour objectif de réaliser une couverture des zones les plus intéressantes au plan écologique, essentiellement dans la perspective d'améliorer la connaissance du patrimoine naturel national et de fournir aux différents décideurs un outil d'aide à la prise en compte de l'environnement dans l'aménagement du territoire.

Ces zones sont classées en deux types :

- les ZNIEFF de type I constituent des secteurs caractérisés par leur intérêt biologique remarquable et doivent faire l'objet d'une attention toute particulière lors de l'élaboration de tout projet d'aménagement et de gestion
- les ZNIEFF de type II constituent des grands ensembles naturels riches et peu modifiés, ou qui offrent des potentialités biologiques importantes et doivent faire l'objet d'une prise en compte systématique dans les programmes de développement.

#### b. Éléments sur la portée juridique des ZNIEFF

Une ZNIEFF correspond à l'identification scientifique d'un secteur du territoire national particulièrement intéressant sur le plan écologique. L'ensemble de ces secteurs constitue l'inventaire des espaces naturels exceptionnels ou représentatifs du patrimoine faunistique et floristique de notre pays, et le cœur de l'inventaire national du patrimoine naturel prévu par l'article L. 411-5 du Code de l'Environnement.

#### c. Détails des ZNIEFF sur le territoire communal

La Commune de Vairé recense 2 Zones Naturelle d'Intérêt Ecologique, Faunistique et Floristique de type I et II :

##### ➤ ZNIEFF de type I

Identifiant MNHN	Nom
VAIRE	
520005771	VALLEE ET COTEAUX DE L'AUZANCE

##### ➤ ZNIEFF de type II

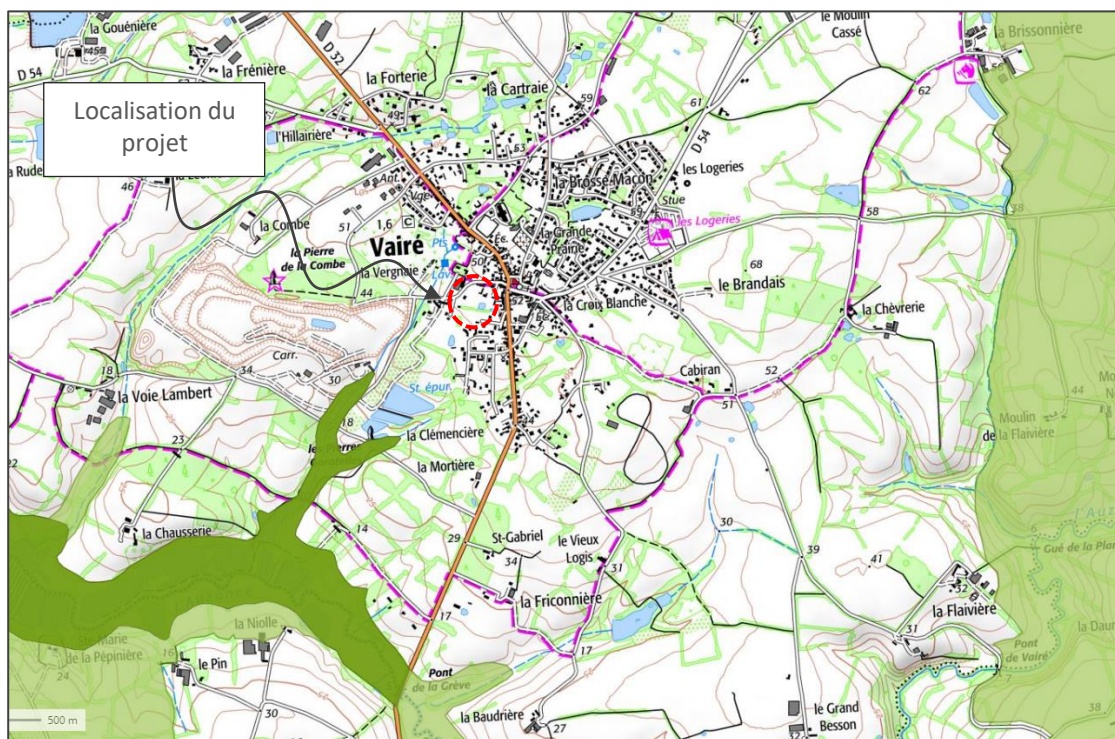
Identifiant MNHN	Nom
VAIRE	
520005733	BOCAGE A CHENE TAUZIN ENTRE LES SABLES D'OLONNE ET LA ROCHE-SUR-YON
520005766	DUNES, FORET, MARAIS ET COTEAUX DU PAYS D'OLONNE





### Le projet d'aménagement n'est pas situé dans l'une de ces ZNIEFF.

Il est placé à environ 0,42 km des ZNIEFF "Vallée et coteaux de l'Auzance" et "Dunes, Forêt, Marais et Coteaux du Pays d'Olonne".



Extrait de la cartographie des ZNIEFF (geoportail.fr)

## 5.2. Stratégie de Création d'Aires Protégées

### a. Définition

La Stratégie de Création d'Aires Protégées est une stratégie nationale visant à améliorer la cohérence, la représentativité et l'efficacité du réseau métropolitain des aires protégées terrestres en contribuant au maintien de la biodiversité, au bon fonctionnement des écosystèmes et à l'amélioration de la trame écologique (inpn.mnhn.fr).

L'élaboration et la mise en œuvre de cette stratégie constituent une des mesures prioritaires du Grenelle de l'Environnement, définie par la loi n°2009-967 du 3 août 2009 (art.23) et **réaffirmée très récemment dans le cadre de la conférence environnementale de 2016** : les prochains objectifs de la SCAP (publication d'un bilan de la SCAP et lancement d'un nouveau diagnostic patrimonial) ont ainsi été inscrits au titre de la mesure 11b de la feuille de route pour la transition écologique 2016.

L'objectif est de placer au minimum 2 % du territoire terrestre métropolitain sous protection forte d'ici l'horizon 2019.

L'objectif qualitatif afférent est que le réseau d'aires protégées ainsi créé soit cohérent, connecté et représentatif de la protection du patrimoine naturel (biologique et géologique).

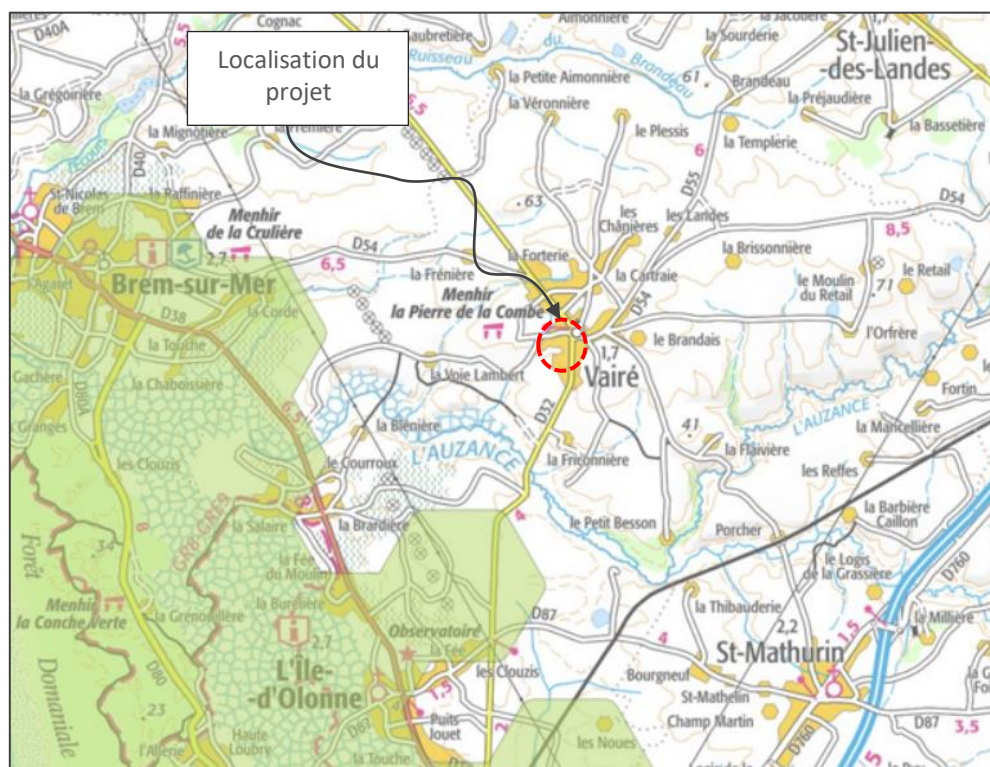
La SCAP repose sur une méthodologie nationale et un **diagnostic national du patrimoine naturel** (faune, flore et habitat) et géologique coordonné par le Muséum National d'Histoire Naturelle (MNHN) à la demande du Ministère de l'environnement, de l'énergie et de la mer.



Une liste nationale d'espèces et d'habitats prioritaires pour la désignation de nouvelles aires protégées a été construite en mobilisant des experts scientifiques du MNHN, de la FCBN, de l'OPIE et de l'ONEMA. Cette liste est déclinée dans le cadre d'une démarche participative régionale pour prendre au mieux en considération les enjeux de conservations.

### **b. Sur le territoire de Vairé**

La Commune de Vairé est concernée par une SCAP désignée à l'Ouest de son territoire : la SCAP 060 "Dunes, Forêt et Marais d'Olonne".



Extrait de la cartographie de SCAP 060 sur les territoires proches de Vairé (base-territoriale.sigloire.fr)

## **5.3. Schéma Régional de Cohérence Écologique : les corridors écologiques et la Trame Verte & Bleue**

### **5.3.1. Généralités**

Les efforts de conservation se sont concentrés sur la protection des espèces et des habitats depuis des dizaines d'années (1992 pour la Directive Habitats – Faune – Flore). De nos jours, il existe un intérêt notable à **s'intéresser aux corridors écologiques**, c'est-à-dire aux continuités et connexions entre milieux d'intérêt écologique. Les corridors écologiques sont "des zones de passage fonctionnelles, pour un groupe d'espèces inféodées à un même milieu, entre plusieurs espaces naturels", qu'il s'agisse d'animaux ou de plantes. Ces corridors relient donc différentes populations et favorisent la dissémination et la migration des espèces, ainsi que la recolonisation des milieux perturbés. Ces structures écologiques sont donc indispensables à la faune et à la flore car elles réduisent l'isolement des populations.



Les corridors écologiques permettent ainsi l'augmentation des effectifs, le brassage génétique et la recolonisation des écosystèmes.

Les éléments du paysage qui constituent un corridor correspondent à des espaces ne présentant pas d'obstacles au déplacement des espèces considérées (obstacles matériels ou immatériels). Ils doivent être également exempts de dérangement/perturbation et pollutions nuisibles à ces espèces. Ce sont généralement des éléments naturels, mais parfois artificiels ayant une valeur fonctionnelle de substitution (par exemple, une haie, surtout si elle est bordée d'une bande enherbée et/ou d'un fossé ou cours d'eau peut pour partie remplir les fonctions de conduction d'une bande boisée, d'une ripisylve ou d'une lisière naturelle).

Les corridors écologiques liaisonnent des sites naturels majeurs entre eux, avec parfois des sites relais permettant d'offrir une station biologique provisoire à des espèces :

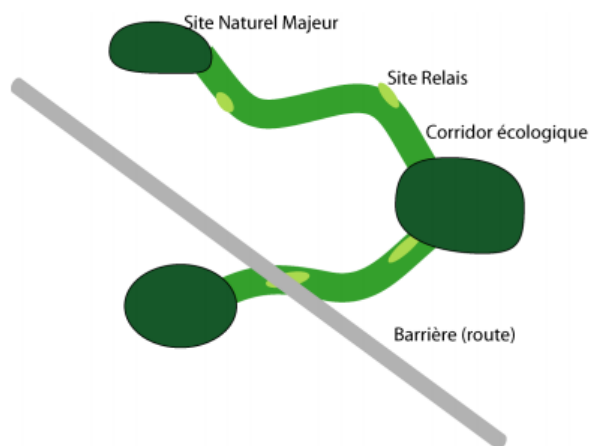


Figure 1 : Schéma de principe d'un réseau écologique fonctionnel, des sites majeurs connectés par des corridors et avec des sites relais (Étude corridors écologiques et sites naturels majeurs du Pays Yon et Vie - LPO, Septembre 2008)

La **Trame Verte et Bleue** reproduit ces corridors en cartographiant les continuités écologiques terrestres et aquatiques identifiées sur un territoire donné dans les Schémas Régionaux de Cohérence Écologique ainsi que dans les documents de planification de l'État (PLU...), des collectivités territoriales (SCOT) et de leurs groupements.

Elle inclut également les réservoirs de biodiversité qui sont des espaces dans lesquels la biodiversité est la plus riche ou la mieux représentée, où les espèces peuvent effectuer tout ou partie de leur cycle de vie et où les habitats naturels peuvent assurer leur fonctionnement en ayant notamment une taille suffisante, qui abritent des noyaux de populations d'espèces à partir desquels les individus se dispersent ou qui sont susceptibles de permettre l'accueil de nouvelles populations d'espèces.

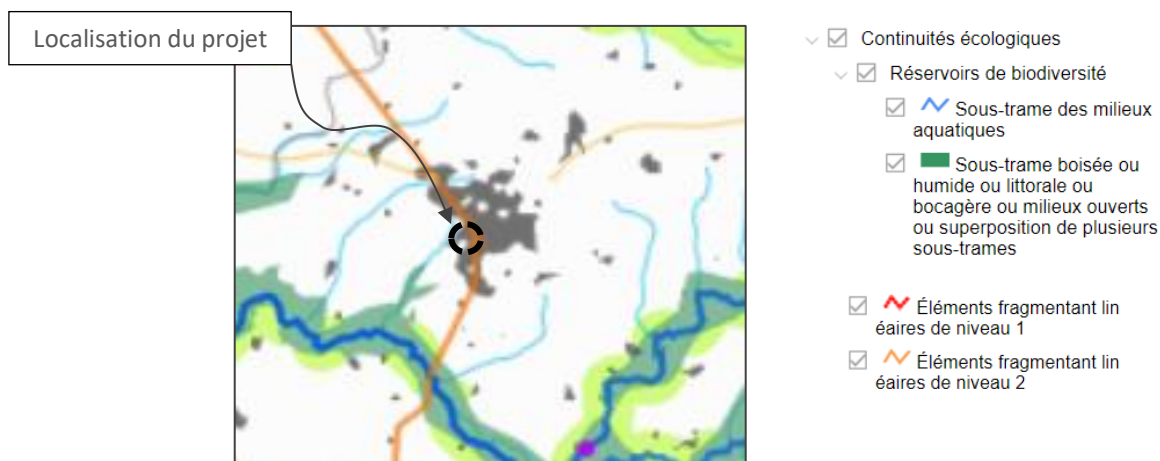
### 5.3.2. Sur la Commune de Vairé

Le SRCE des Pays de la Loire a été adopté par arrêté du Préfet de Région le 30 octobre 2015, après son approbation par le Conseil régional par délibération en séance du 16 octobre 2015.

La Commune de Vairé contient un grand Corridor écologique tramé au Sud et correspondant à la rivière L'Auzance ; au niveau de son centre-bourg, le SRCE n'indique que peu d'éléments structurants, correspondant au ruisseau (temporaire) affluents de L'Auzance.







Cartographie des corridors écologiques identifiés par le SRCE Pays de Loire

### 5.3.3. Concernant le projet d'aménagement

Il n'est pas identifié de continuité écologique du Schéma Régional de Cohérence Écologique des Pays de la Loire dans le secteur du projet d'aménagement.

## 5.4. Périmètre NATURA 2000

### a. Généralités

Le réseau NATURA 2000 est un réseau européen de sites naturels protégés. Il a pour but de favoriser la biodiversité en assurant le maintien ou le rétablissement dans un état de conservation favorable des habitats naturels et habitats d'espèces de faune et de flore d'intérêt communautaire, et d'assurer la protection de sites naturels européens. Ces prérogatives de gestion tiennent compte des exigences économiques, sociale, culturelles ainsi que des particularités locales.

Le volet réglementaire porté par la procédure NATURA 2000 concerne tous les habitats et espèces d'intérêt communautaire présents dans le site.

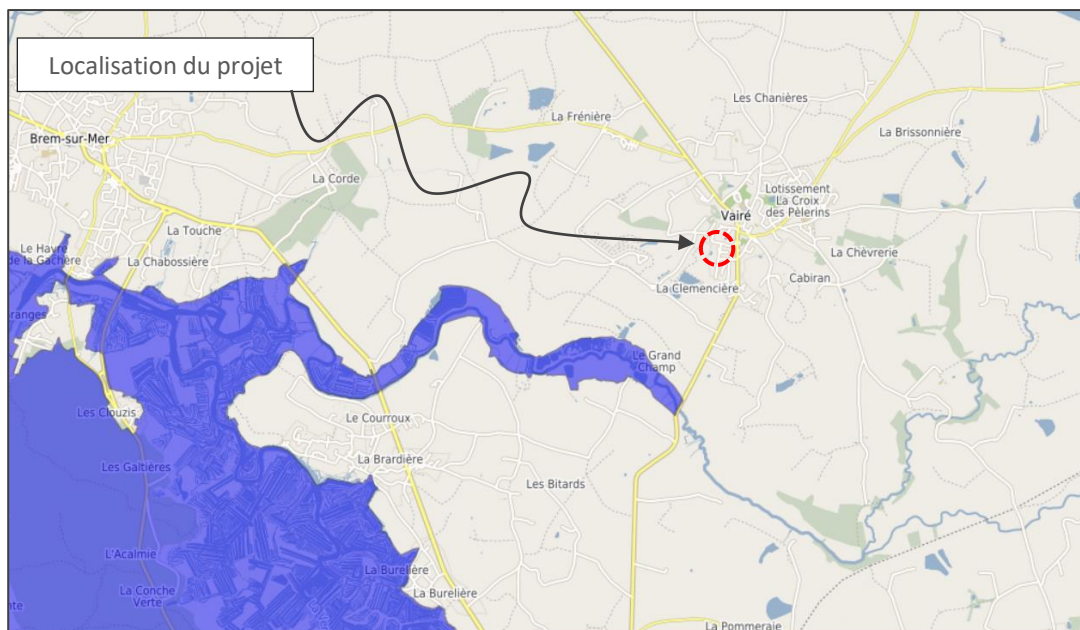
Sur la base des observations scientifiques, la directive 92/43/CEE prévoit la création d'un réseau "NATURA 2000" qui regroupe l'ensemble des espaces désignés en application des directives "Oiseaux" (1979) et "Habitats" (1992).

Ces Directives établissent une liste des espèces d'oiseaux, des habitats naturels et des espèces animales (autres que les oiseaux) et végétales pour lesquels les États membres doivent désigner des sites sur leur territoire afin de les conserver.

### b. Sur le territoire communal et les secteurs alentours

Deux sites sont désignés sur le territoire de la Commune de Vairé et les communes voisines à l'Ouest : il s'agit des sites FR5212010 (ZPS) et FR5200656 (ZSC) "Dunes, Forêt et Marais d'Olonne".





Sites NATURA 2000 Directive Habitats et Oiseaux (carto.sigloire.fr)

Le projet est situé à **environ 1,26 km** au plus près de ces sites NATURA 2000. Les eaux pluviales issues de cette zone sont collectées dans le réseau communal qui se rejette, via des fossés, dans ces deux sites NATURA 2000 (milieu récepteur).

### 5.5. Arrêté Préfectoral de Protection de Biotope

L'arrêté de protection de biotope ou APB est en France un arrêté pris par un préfet pour protéger un habitat naturel, ou biotope, abritant une ou plusieurs espèces animales et/ou végétales sauvages et protégées. Il s'appuie sur des inventaires naturalistes (inventaires floristiques, faunistiques et écologiques ; ZNIEFF notamment) et (depuis qu'ils sont disponibles) sur des référentiels comme Corine Biotopes.

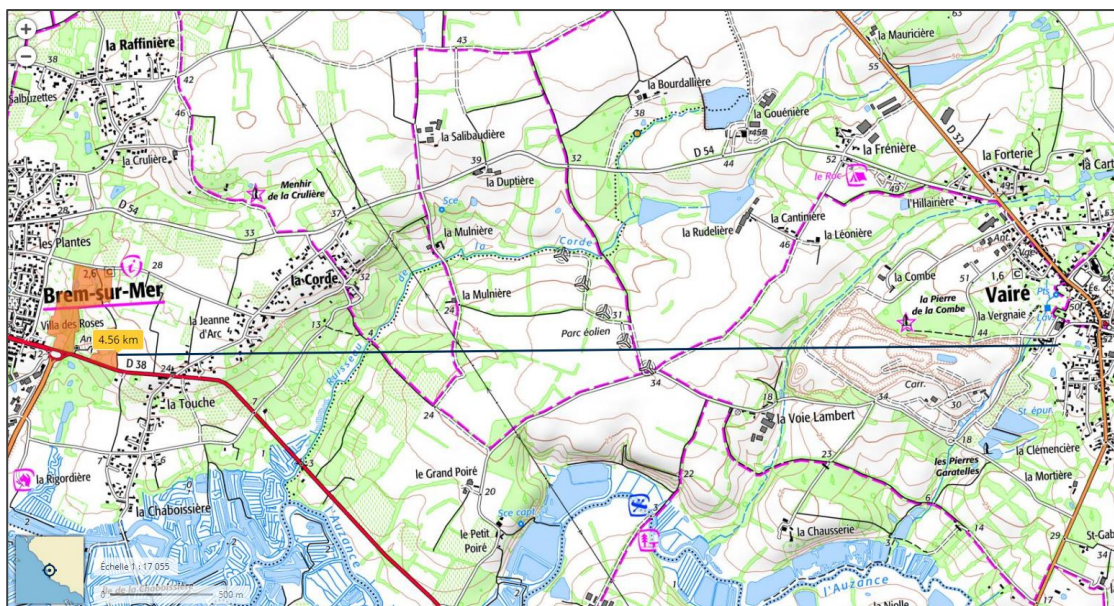
La **Commune de Vairé ne comporte pas de secteur protégé** par un Arrêté de Protection de Biotope.

La Commune voisine de Brem-sur-Mer en comporte un, désigné en 2017 : FR3800925 "Vallée de La Crulière".

Ce site est placé à environ 4,5 km du projet. Désigné sur une superficie de 11 hectares, ce site est concerné par la présence du Ciste hérissé et de quatre autres espèces végétales protégées (le Centaurée maritime, l'Orchis grenouille, l'Ornithope comprimé et la Romulée à petites fleurs).

**L'éloignement est important et le projet n'a pas d'incidences sur cet APB.**





Extrait de la cartographie désignant l'Arrêté de Protection de Biotope (geoportail.fr)

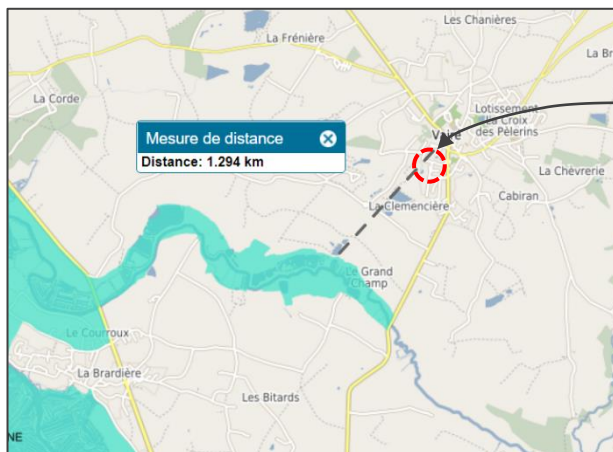
## 5.6. Diagnostique des zones humides

Les zones humides sont des "terrains, exploités ou non, habituellement inondés ou gorgés d'eau douce, salée ou saumâtre de façon permanente ou temporaire ; la végétation, quand elle existe, y est dominée par des plantes hygrophiles pendant au moins une partie de l'année". (Art. L.211-1 du Code de l'Environnement).

Les zones humides accueillent une grande variété d'espèces animales et végétales spécifiques et adaptées aux conditions particulières des milieux. En effet, à l'interface entre le milieu terrestre et le milieu aquatique, ces milieux peuvent jouer un rôle important dans la régulation des débits des cours d'eau ou l'épuration des eaux ; ces zones sont également des supports d'activités humaines diversifiées (tourisme, élevage, conchyliculture, pisciculture, saliculture, activités naturalistes, chasse...).

### 5.6.1. Zones humides nationales et internationales

Le projet est situé à environ 1,3 km de la Zone Humide d'Importance Majeure du "Marais d'Olonne".



Localisation du projet

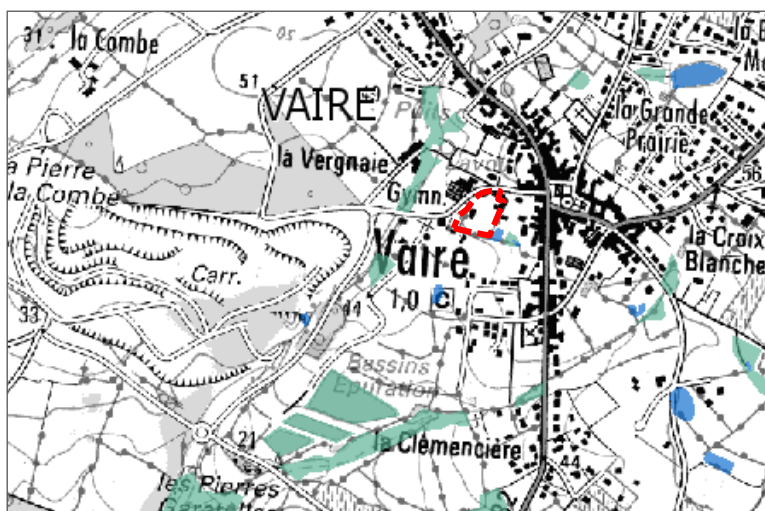
Carte des sites désignés en "Zone humide" sur le territoire vendéen (carto.sigloire.fr)





### 5.6.2. Les zones humides prélocalisées par la DREAL

La Direction Régionale de l'Environnement, de l'Aménagement et du Logement met en ligne des inventaires de pré-localisation de zones humides sur le territoire des Pays de la Loire. Lancée en 2007, une étude régionale de pré-localisation des marais et des zones humides est aujourd'hui disponible. Ce travail a été établi sur le SIG MAPINFO par photo-interprétation et croisement des données existantes (BD Ortho 2001 et 2006, MNT, réseau hydrographique, cartes géologiques,...).



Cartographie de la pré-localisation des zones humides sur le secteur étudié

Selon cette cartographie, il **n'est identifié aucune zone humide potentielle** sur les terrains étudiés.

### 5.6.3. L'inventaire communal

L'inventaire des zones humides a été effectué par le Syndicat Mixte du SAGE Auzance Vertonne et cours d'eau côtiers en 2010 et 2011. Il n'a pas été effectué sur ce parcellaire privé.

### 5.6.4. Inventaire GEOUEST sur le parcellaire étudié

#### *a. Méthodologie appliquée*

Les critères de définition et de délimitation d'une zone humide sont énoncés afin de faciliter une appréciation partagée de ce qu'est une zone humide en vue de leur préservation par la réglementation (articles L. 214-7-1 et R. 211-108 du Code de l'Environnement). La méthodologie suit celle indiquée dans l'arrêté du 1<sup>er</sup> octobre 2009 modifiant l'arrêté du 24 juin 2008 précisant **les critères de définition et de délimitation des zones humides**.

#### *Les relevés floristiques :*

*Les relevés floristiques ont pour but d'inventorier les espèces et/ou les communautés végétales présentes et de noter leur taux de recouvrement : les espèces dominantes sont identifiées (espèces dont le taux de recouvrement cumulé représente 50 % et celles dont le taux de recouvrement excède 20 %). Si dans cette liste d'espèces dominantes, plus de la moitié sont*



caractéristiques de zone humide (selon la liste annexée à l'arrêté du 1<sup>er</sup> octobre 2009), la zone peut être considérée comme zone humide.

Les sondages pédologiques :

Les sondages sont réalisés selon les modalités de l'arrêté 1<sup>er</sup> octobre 2009 et sont effectués sur une profondeur maximale de 1,20 m (lorsque la nature du sol le permet) à l'aide d'une tarière à mains EDELMAN Ø4.

Il est recherché la présence de traces d'hydromorphie et de concrétions ferro-manganiques.



Matériel utilisé (tarière, GPS)



Exemple de traces d'hydromorphie (concrétions ferro-manganiques)

Les profils de sol ont été comparés à la liste des sols caractéristiques de zones humides présentés en Annexe I de l'arrêté et au classement d'hydromorphie du Groupe d'Étude des Problèmes de Pédologie Appliquée (GEPPA, 1981) (ci-dessous).

Morphologie des sols correspondant à des "zones humides" (ZH)

- horizon rédoxique peu marqué (g)
- horizon rédoxique marqué g
- horizon réductique G
- horizon histique H
- Nappe

Sol caractéristique de zones humides

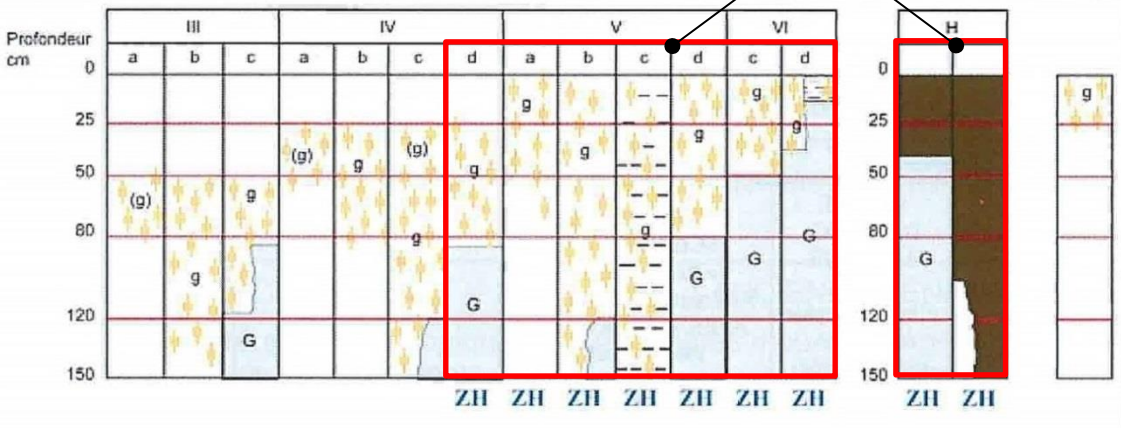


Tableau de caractérisation des sols selon le GEPPA



Si l'un des deux critères **sol** ou **végétation** est caractéristique de zone humide alors le milieu est classé en zone humide. Le périmètre de la zone humide est délimité au plus près des points de relevés ou d'observation répondant aux critères relatifs aux sols ou à la végétation.

**b. Les investigations effectuées**

❖ Période d'investigation

Les sondages, effectués selon les modalités de l'arrêté du 1<sup>er</sup> octobre 2009, ont été effectués le **07 janvier 2016**.

❖ Remarques sur l'état du parcellaire

Après les fortes pluies tombées au début du mois de janvier, les terrains étaient gorgés d'eau lors de notre intervention.

❖ Analyse pédologique sur le parcellaire

**9 sondages** à la tarière à mains ont été effectués dans le périmètre d'étude.

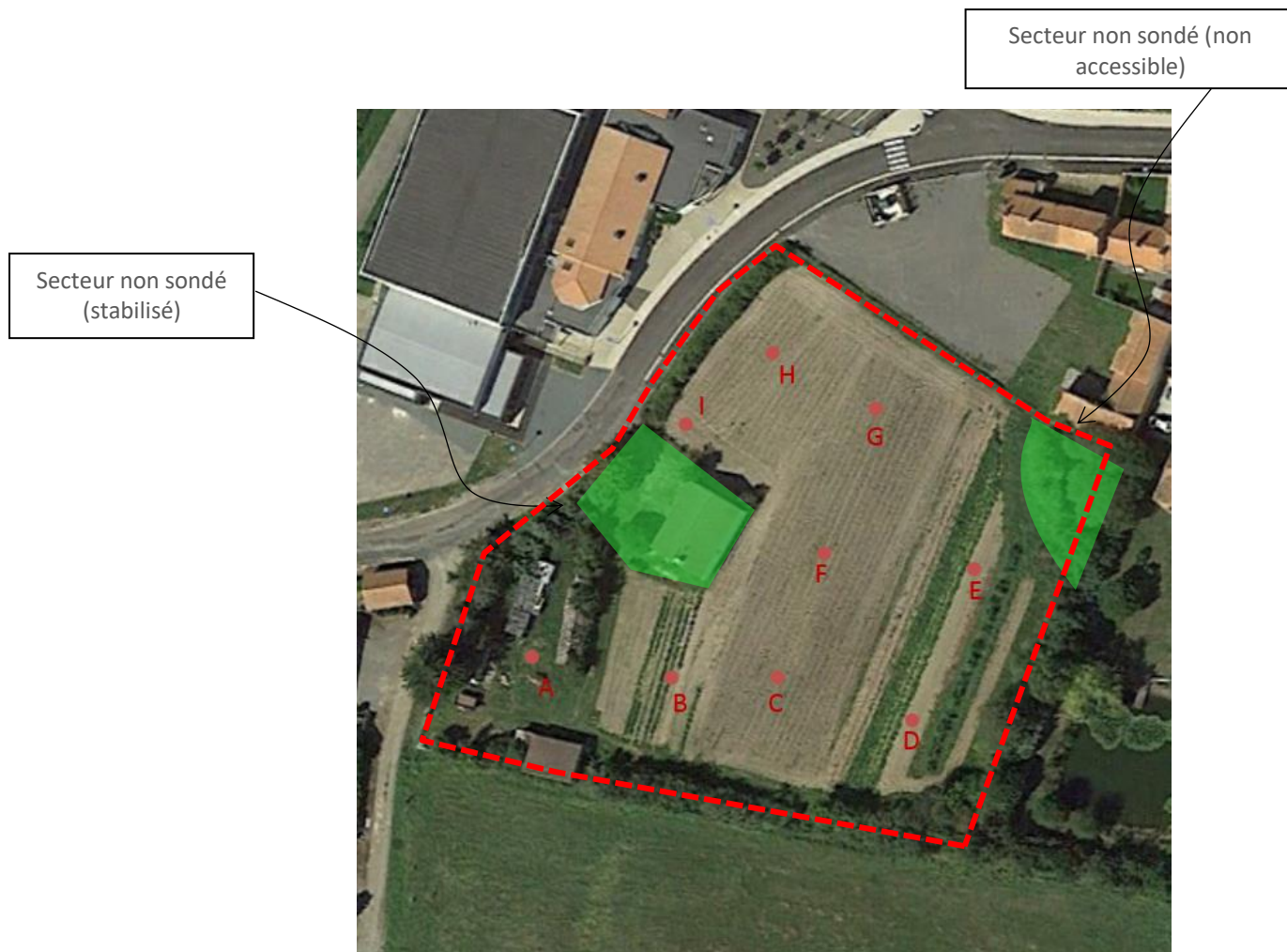


Figure 2 : Extrait de la cartographie avec les points de sondage

*Nota : Les secteurs indiqués en vert non pas été sondés en raison de l'absence de milieu naturel et d'accessibilité (Nord-est).*



**Quadrat A**

0-48 cm : horizon limono-argileux à argilo-limoneux, de couleur brun-gris avec présence de traces de réduction et de gravillons **dès 25 cm**

48 cm : **refus** de tarière sur socle (rochemère)

**Classement du GEPPA : Classe IVa (sols non hydromorphes)**

**Quadrat B**

0-80 cm : horizon limono-argileux à argilo-limoneux de couleur brun puis gris après 30 cm, avec peu de traces de réduction  
Sol gorgé d'eau

80 cm : **refus** de tarière sur socle (rochemère)

**Classement du GEPPA : hors classe**

**Quadrat C**

0-50 cm : horizon limono-argileux à argilo-limoneux de couleur brun

50 cm : **refus** de tarière sur socle (rochemère)

**Classement du GEPPA : hors classe**

**Quadrats D, E**

0-30 cm : horizon limono-argileux de couleur brun

30 cm : **refus** de tarière sur socle (rochemère)

**Classement du GEPPA : hors classe**



### **Quadrat F**

0-60 cm : horizon limono-argileux avec peu de traces de réduction dès 30 cm puis altérations argileuses ocre et brun  
60 cm : **refus** de tarière sur socle (roche-mère)

**Classement du GEPPA : classe IVa (sols non hydromorphes)**



### **Quadrat G**

0-20 cm : horizon argilo-limoneux de couleur brun-gris  
20-90 cm : horizon argileux de couleur ocre et brun

**Classement du GEPPA : hors classe**



### **Quadrats H, I**

0-20/30 cm : horizon argilo-limoneux de couleur brun-gris  
20/30 cm : refus de tarière sur socle (roche-mère)

**Classement du GEPPA : hors classe**

### **❖ Analyse floristique sur le parcellaire**

**Le terrain étudié était un champ encore cultivé en 2014 (nota : et même ensuite en 2017).** La végétation s'y développant actuellement correspond à des espèces adventices suite à l'arrêt des labours et des cultures.



Cortège végétal sur le champ

Les espèces présentes : Fumeterre officinale, Véronique à feuilles de lierre, Grande oseille, Renoncule acre, Géranium mou, Pâturin des champs, Trèfle des champs, Séneçon commun.. Elles **ne sont pas caractéristiques de milieux humides**.

Étant donné l'usage antérieur effectué, le site étudié est peu propice aux développements de milieux écologiques d'intérêt.

### c. Les conclusions de l'inventaire des zones humides

Aucun sondage n'a donné lieu à l'identification de sol hydromorphe sur le site étudié.

Aucune espèce floristique présente n'est une essence caractéristique de zones humides.

Le site est peu propice au développement d'espèce floristique d'intérêt.

**Le site ne comporte pas de zone humide selon la caractérisation de l'arrêté du 1<sup>er</sup> octobre 2009.**



*Nota : la mare va être conservée dans son ensemble, intégrée dans un espace vert du projet. Les continuités vertes entre elle et les étangs suivants sont également maintenus.*

## 6. RISQUES

### 6.1. Plan de prévention des risques

La **Commune de Vairé n'est pas située** sur un territoire où un Plan de Prévention des Risques.

La liste des communes concernées est inscrite sur le site de la Préfecture de la Vendée (vendee.gouv.fr).

PPR Inondation	PPR Littoraux
	
<ul style="list-style-type: none"> <li>▶ <a href="#">Fontenay-le-Comte</a></li> <li>▶ <a href="#">La Sèvre Nantaise</a></li> <li>▶ <a href="#">Lay Amont</a></li> <li>▶ <a href="#">Lay Aval</a></li> <li>▶ <a href="#">Rivière "la Vendée"</a></li> <li>▶ <a href="#">Vendée Aval</a></li> </ul>	<ul style="list-style-type: none"> <li>▶ <a href="#">PPRL Pays Talmondaïs</a></li> <li>▶ <a href="#">PPRL Sèvre Niortaise</a></li> <li>▶ <a href="#">PPR de l'Aiguillon-sur-Mer</a></li> <li>▶ <a href="#">PPRL Baie de Bourgneuf (Vendée)</a></li> <li>▶ <a href="#">PPRL Bassin du Lay</a></li> <li>▶ <a href="#">PPRL de l'île de Noirmoutier</a></li> <li>▶ <a href="#">PPRL La Faute-sur-Mer</a></li> <li>▶ <a href="#">PPRL Pays d'Olonne</a></li> <li>▶ <a href="#">PPRL Pays de Monts</a></li> </ul>



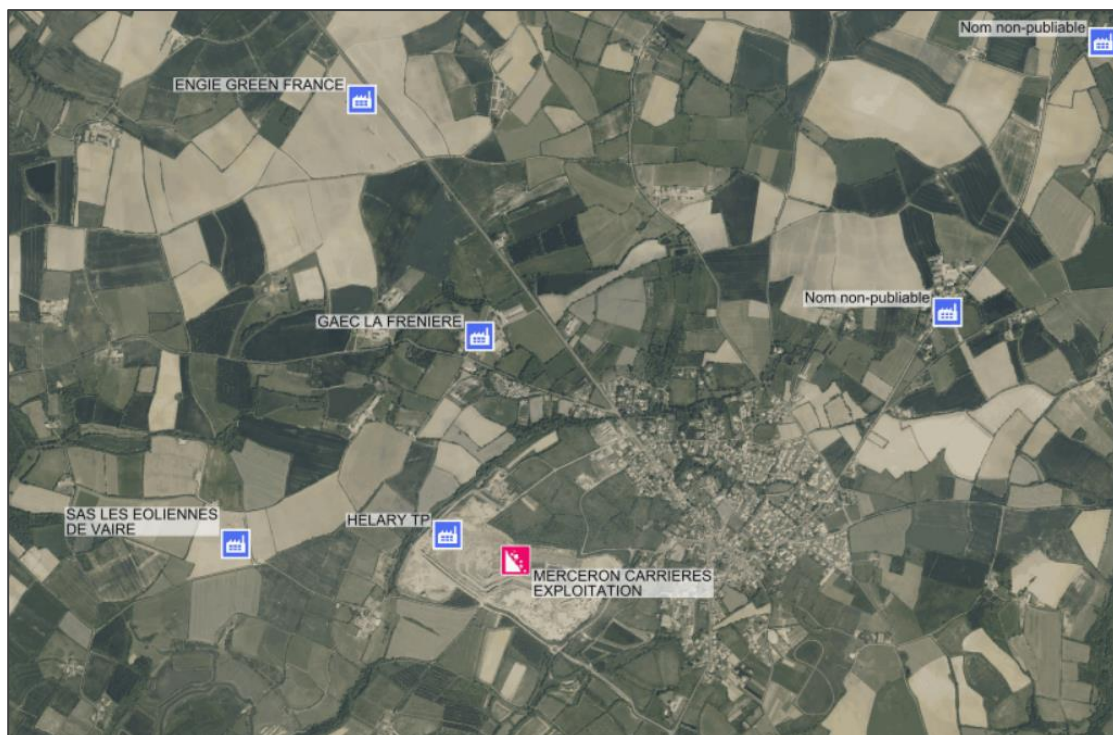


## 6.2. Sites industriels et sites pollués

### 6.2.1. Sites industriels

Selon les informations recueillies sur GEORISQUES, la Commune de Vairé contient 25 sites industriels et activités de service, actuels et anciens (sites sur la base ministérielle BASIAS).

Aucun de ces sites n'est situé près du projet d'aménagement (cf. carte en page suivante).



Situation du projet vis-à-vis sites industriels signalés sur la Commune (geoportail.fr)

### 6.2.2. Sites pollués

Selon la base ministérielle BASOL, la Commune de Vairé n'est pas exposée à des sites pollués ou potentiellement pollués (inscrits dans cette base ministérielle).

### 6.2.3. BASOL, sols pollués

Néant.

## 6.3. Risques technologiques

La Commune de Vairé est traversée par une canalisation de transport de Gaz (cf. ci-dessous).

Les terrains à aménager sont éloignés de tout axe de transport de matières dangereuses.



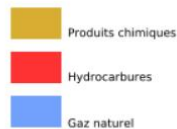
Canalisations de matières dangereuses dans la commune : Oui



Source: BRGM

[Pour plus de détail](#)

Une canalisation de matières dangereuses achemine du gaz naturel, des produits pétroliers ou chimiques à destination de réseaux de distribution, d'autres ouvrages de transport, d'entreprises industrielles ou commerciales de sites de stockage ou de chargement. La carte représente les implantations présentes dans votre commune.



Situation du projet vis-à-vis du transport de matières dangereuses (geoportail.fr)

## 7. LES EAUX

### 7.1. Zones de répartition des eaux (ZRE)

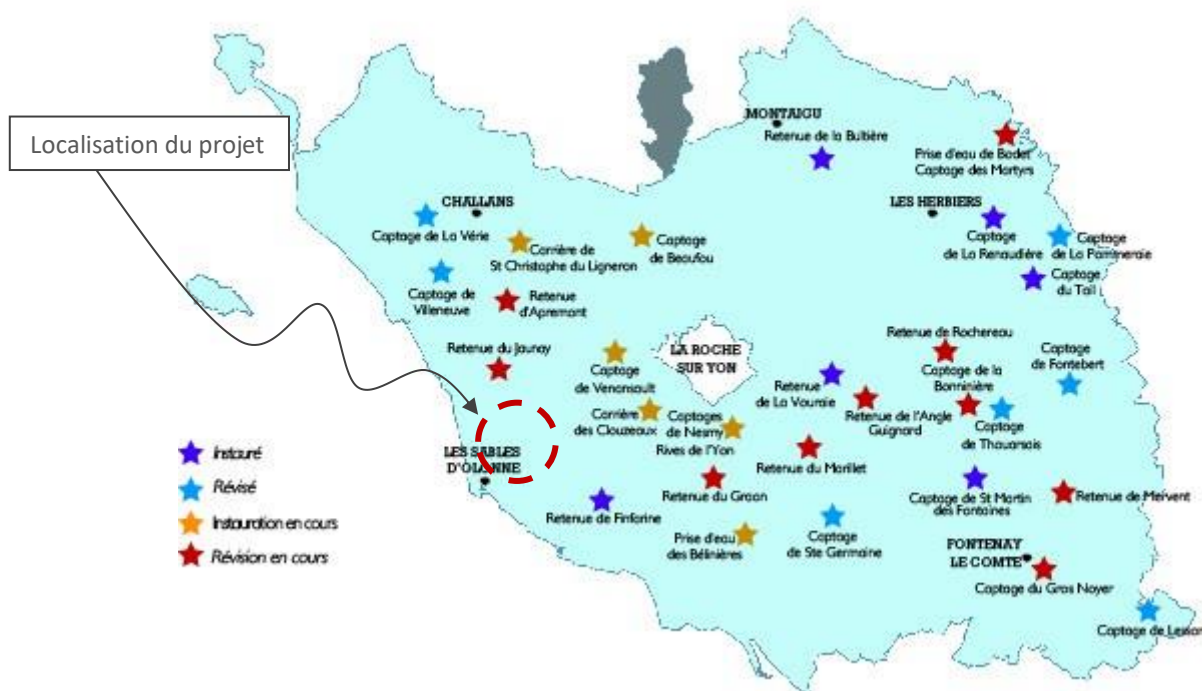
"Une « zone de répartition des eaux » est caractérisée par une insuffisance quantitative chronique des ressources en eau par rapport aux besoins. L'inscription d'une ressource (bassin hydrographique ou système aquifère) en ZRE constitue **le moyen pour l'État d'assurer une gestion plus fine des demandes de prélèvements dans cette ressource**, grâce à un abaissement des seuils de déclaration et d'autorisation de prélèvements. Elle constitue un **signal fort de reconnaissance d'un déséquilibre durablement instauré entre la ressource et les besoins en eau**. Elle suppose en préalable à la délivrance de nouvelles autorisations, l'engagement d'une démarche d'évaluation précise du déficit constaté, de sa répartition spatiale et si nécessaire de sa réduction en concertation avec les différents usagers, dans un souci d'équité et un objectif de restauration d'un équilibre." (pays-de-la-loire.developpement-durable.gouv.fr).

Selon la cartographie des zones des répartition des eaux en Pays de la Loire **aucune ne recouvre le territoire communal de Vairé.**

### 7.2. Périmètres de protection des eaux pour les prélèvements en eau potable

Le projet étudié n'est pas situé dans un secteur où des prélèvements d'eau pour l'alimentation en eau potable (barrage de retenue, captage...) sont réalisés.





## 8. SITES CLASSÉS ET SITES INSCRITS

### 8.1. Sites inscrits

Le **site inscrit** constitue une garantie minimale de protection en soumettant tout changement d'aspect du site à déclaration préalable. L'inscription est prononcée par arrêté du ministre de l'Environnement. Elle a pour conséquence que tout propriétaire ou occupant doit informer l'administration quatre mois à l'avance de leur intention de procéder à des travaux autres que ceux qui correspondent à l'exploitation courante des fonds ruraux et à l'entretien normal des constructions.

**La Commune de Vairé ne comporte aucun site inscrit.**

**Le site inscrit le plus proche est placé sur la Commune de Talmont-Saint-Hilaire et de Jard-sur-Mer : 85SI05b "Les Marais et village du Veillon" .**

### 8.2. Sites classés

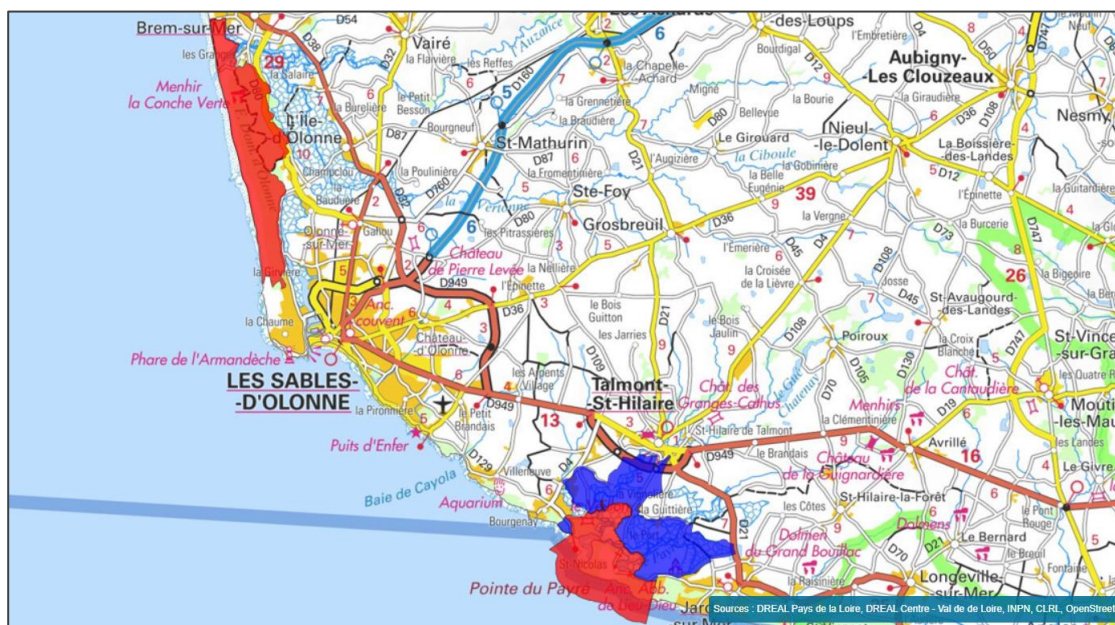
Le **site classé** est une protection forte qui correspond à la volonté du strict maintien en l'état du site désigné, ce qui n'exclut ni la gestion ni la valorisation. Le classement est prononcé par arrêté du ministre de l'Environnement ou décret en Conseil d'État. Il a pour conséquence que tout propriétaire ou occupant est tenu à la délivrance d'une autorisation pour toute modification de l'aspect d'un site (travaux d'urbanisme, remembrement, abattage d'arbres...). La décision de délivrance appartient au Préfet pour les "petits travaux" (art. R421-1, art. R422-1 et 2 du Code de l'Urbanisme) ou au ministre de l'Environnement dans les autres cas (permis de construire...) après avis de la Commission Départementale des Sites.

**La Commune de Vairé ne comporte aucun site classé.**





Le site classé plus proche du projet est placé sur les Communes des Brem-sur-Mer, Brétignolles-sur-Mer et des Sables d'Olonne (85 SC 28 : "Le site de la Forêt d'Olonne et du Hâvre de la Gachère") ■■.



Carte des sites inscrits (en bleu) et classés (en rouge) sur le secteur Sud-ouest vendéen (carto.sigloire.fr)

Un autre site est placé sur les Communes de Talmont-Saint-Hilaire et Jard-sur-Mer : 85 SC 05c "La Pointe du Payré, des Marais et du Bois du Veillon".

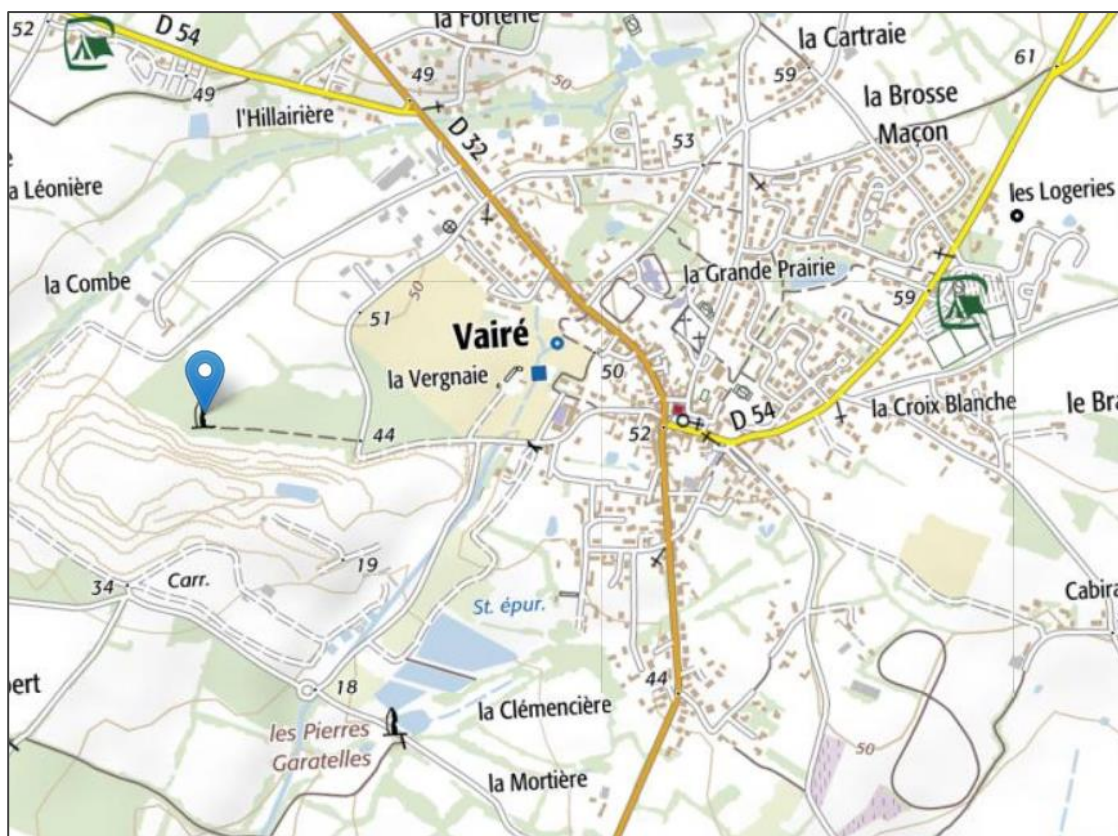
## 9. MONUMENTS HISTORIQUES

Le territoire national contient nombre de monuments historiques, recensés pour la plupart dans la base de données Mérimée (DREAL Pays de la Loire).

Riche d'environ 160 000 notices, la base **Mérimée** recense le **patrimoine monumental français** dans toute sa diversité : architecture religieuse, domestique, agricole, scolaire, militaire et industrielle. Elle est mise à jour périodiquement.

Sur le territoire de Vairé, **un monument est "inscrit"** au Patrimoine des Monuments Historiques : Menhir dit La Minche du Diable par arrêté du 5 mars 1969.





Localisation du monument historique classé dans la Commune de Vairé (geoportail.fr)

**Le projet ne se situe pas dans un rayon de 500 m autour de ce monument historique inscrit** (environ 700 m de distance et absence de co-visibilité).

