

Août 2022

## Les immatriculations mensuelles de véhicules neufs en Pays de la Loire

### Juillet 2022 : les modèles électriques échappent au recul du marché automobile

En juillet 2022, 9 611 véhicules routiers neufs ont été immatriculés dans les Pays de la Loire, en recul de 9,5 % par rapport à juillet 2021. Ce quatorzième repli consécutif est lié aux difficultés d'approvisionnement des constructeurs automobiles. Il s'agit de la plus longue série de baisses depuis celle de 2012/2013 qui était due à la diminution des aides de l'État (suppression de la prime à la casse et durcissement du bonus écologique). En cumul annuel, les achats de véhicules neufs ont diminué de 14 % par rapport à la période d'août 2020 à juillet 2021.

Les ventes de voitures particulières et commerciales ont représenté 52 % des immatriculations du mois de juillet. Elles se sont repliées de 2,8 % par rapport à juillet 2021. C'est néanmoins la plus faible baisse des quatorze derniers mois. Sur fond de flambée du tarif des carburants, l'électrification du parc automobile s'est poursuivie.

Deuxième marché par le nombre de transactions, le segment des camionnettes a reculé de 17 % en juillet. Sur un an, ses ventes ont chuté de 24 %. La dégradation de la trésorerie des entreprises de transport liée à la hausse du prix du gazole les amène depuis quelques mois à différer le renouvellement de leur parc.

#### Immatriculations de véhicules neufs dans les Pays de la Loire – Juillet 2022

	Loire-Atlantique	Maine-et-Loire	Mayenne	Sarthe	Vendée	Pays de la Loire
Voiture particulière et commerciale	1 909	1 093	288	606	1 104	5 000
Cyclomoteur	278	188	64	79	290	899
Motocyclette	242	143	54	106	145	690
Tricycle et quadricycle à moteur	54	23	9	30	46	162
Remorque légère et caravane	156	137	54	89	98	534
Camping-car	135	35	30	20	65	285
Autobus et autocar	8	1	3	-	5	17
Utilitaire dérivé de voiture (UDVP)	116	61	31	18	34	260
Camionnette	503	219	45	118	248	1 133
Camion	36	19	6	14	15	90
Tracteur routier	52	33	24	16	45	170
Remorque lourde	5	3	1	2	6	17
VASP (hors UDVP et camping-car)	29	7	2	5	30	73
Tracteur agricole	53	56	59	50	63	281
<b>Ensemble</b>	<b>3 576</b>	<b>2 018</b>	<b>670</b>	<b>1 153</b>	<b>2 194</b>	<b>9 611</b>

Source : SDES - Répertoire statistique des véhicules routiers (cf. définition des catégories de véhicules en dernière page)

*Note au lecteur - Ce quatre pages, portant sur les immatriculations mensuelles départementales de véhicules neufs, est mis à jour aux alentours du 15 de chaque mois. Il exploite les données envoyées mensuellement par le service de la donnée et des études statistiques (SDES) aux directions régionales de l'environnement, de l'aménagement et du logement (DREAL).*

## 1 – Les immatriculations neuves de voitures particulières et commerciales

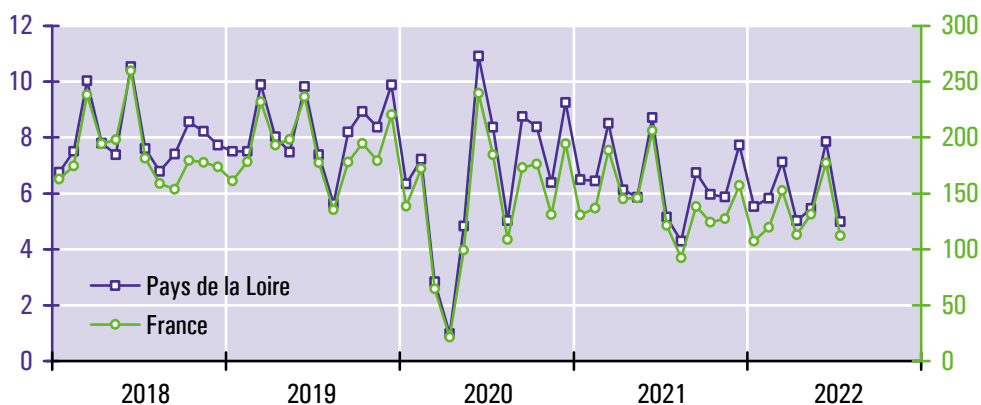
En juillet 2022, 5 000 voitures particulières et commerciales neuves ont été immatriculées dans les Pays de la Loire, soit une baisse de 2,8 % par rapport à juillet 2021, nettement inférieure à celle observée en France (-7,6 %). En cumul annuel, les ventes de voitures neuves ont fortement diminué par rapport à la période d'août 2020 à juillet 2021 (-15 % dans la région et -16 % dans l'Hexagone).

Le recul des immatriculations, observé en continu depuis quatorze mois, s'explique principalement par la pénurie mondiale des intrants de l'industrie automobile (puces électroniques, aluminium, acier, ...) qui ralentit la cadence des chaînes de montage. En raison de la forte reprise économique mondiale, de la guerre entre l'Ukraine et la Russie (qui sont les leaders de la production de néon et de palladium nécessaire à la fabrication de semi-conducteurs) et des tensions géopolitiques entre Taïwan (premier producteur mondial de puces) et la Chine, il n'est pas attendu d'amélioration des approvisionnements avant plusieurs mois.

La crise automobile tient aussi à l'avenir incertain du secteur, menacé par les limitations de la circulation des voitures dans les ZFE (zones à faibles émissions) et par la fin de la vente des véhicules thermiques en 2035 votée en juin dernier par les députés européens.

Dans ce marché en récession, le développement des modèles électriques s'est poursuivi. En juillet, ils ont représenté 16 % des ventes de voitures, contre 7 % un an auparavant. Le recul du gazole et de l'essence est favorisé par la forte hausse du prix des énergies fossiles.

Immatriculations mensuelles de voitures particulières et commerciales neuves (en milliers de véhicules)



Source : SDES - Répertoire statistique des véhicules routiers

Structure des immatriculations de voitures particulières et commerciales neuves dans les Pays de la Loire

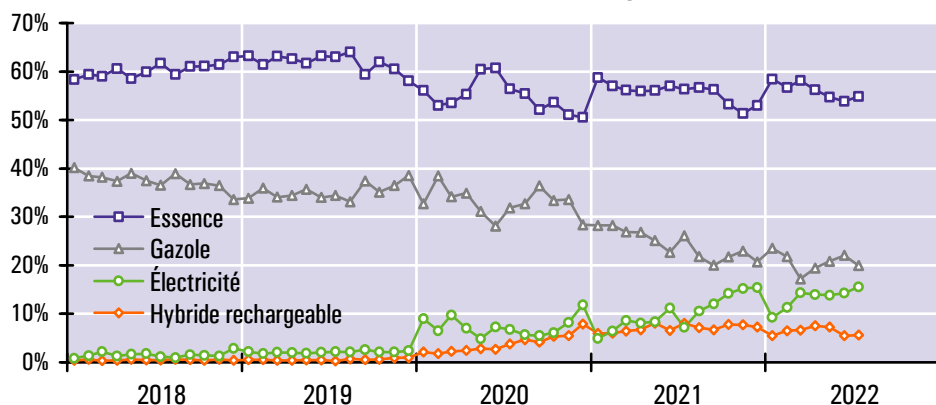
	Juillet 2022			Août 2021 à juillet 2022		
	Nombre	Structure	Évolution <sup>1</sup>	Nombre	Structure	Évolution <sup>2</sup>
<b>Loire-Atlantique (44)</b>	1 909	38 %	- 2 %	28 075	39 %	- 16 %
<b>Maine-et-Loire (49)</b>	1 093	22 %	+ 4 %	14 505	20 %	- 15 %
<b>Mayenne (53)</b>	288	6 %	- 21 %	4 545	6 %	- 17 %
<b>Sarthe (72)</b>	606	12 %	- 12 %	10 302	14 %	- 18 %
<b>Vendée (85)</b>	1 104	22 %	+ 2 %	14 979	21 %	- 10 %
<b>Essence</b>	2 741	55 %	- 5 %	39 966	55 %	- 14 %
<b>Gazole</b>	998	20 %	- 26 %	15 176	21 %	- 39 %
<b>Électricité</b>	778	16 %	+ 110 %	9 756	13 %	+ 45 %
<b>Hybride rechargeable</b>	282	6 %	- 31 %	4 892	7 %	- 8 %
<b>Autres motorisations</b>	201	4 %	+ 65 %	2 616	4 %	+ 59 %
<b>Personnes morales</b>	2 437	49 %	- 10 %	36 281	50 %	- 16 %
<b>Personnes physiques</b>	2 563	51 %	+ 6 %	36 125	50 %	- 13 %
<b>Ensemble</b>	5 000	100 %	- 3 %	72 406	100 %	- 15 %

<sup>1</sup> Évolution entre les immatriculations de juillet 2022 et celles de juillet 2021

<sup>2</sup> Évolution entre les immatriculations des douze derniers mois et celles des mêmes mois un an auparavant

Source : SDES - Répertoire statistique des véhicules routiers

Structure selon la source d'énergie des immatriculations de voitures particulières et commerciales neuves dans les Pays de la Loire

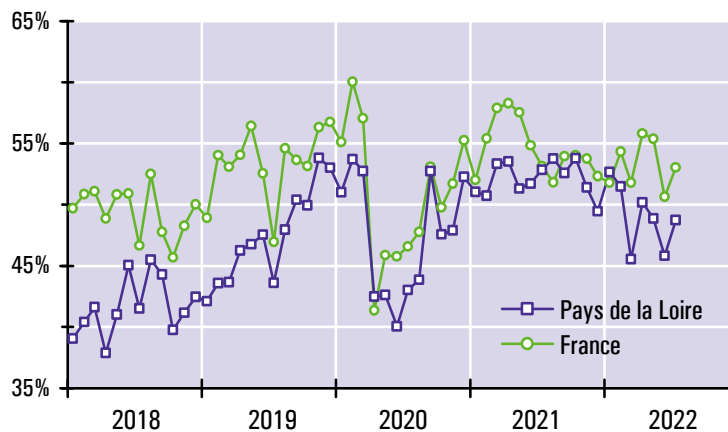


Source : SDES - Répertoire statistique des véhicules routiers

En juillet, le recul du marché automobile a été atténué par les personnes physiques (particuliers et entreprises individuelles) dont les achats de voitures neuves ont augmenté de 6 % par rapport à juillet 2021.

La part des personnes morales (État, collectivités territoriales, établissements publics, sociétés, associations, ...) dans les immatriculations de voitures ne s'est ainsi élevée qu'à 49 %, contre 53 % en juillet 2021. Après avoir nettement réduit leurs flottes pendant la crise sanitaire, les sociétés de location de voitures n'arrivent pas à les reconstituer dans le contexte de paralysie des usines automobiles.

### Part des voitures particulières et commerciales neuves achetées par les personnes morales



Source : SDES - Répertoire statistique des véhicules routiers

## 2 – Les immatriculations neuves des autres catégories de véhicules

En dehors des voitures particulières et commerciales (VPC), les statistiques d'immatriculations distinguent treize genres de véhicules qui ont été regroupés ici en trois ensembles (cf. graphiques ci-contre).

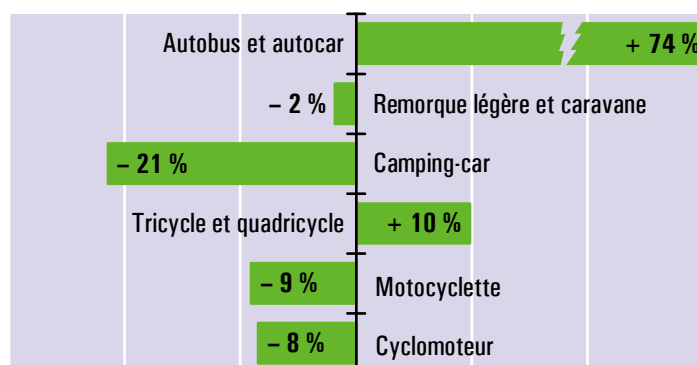
Sur le marché des véhicules conçus pour le transport de personnes, les ventes de juillet ont diminué de 16 % par rapport au même mois de 2021. Ce recul est le huitième de suite. En cumul annuel, l'évolution des immatriculations est négative (-7 %). Le segment des autobus et des autocars est en revanche dans un cycle de très forte croissance, avec des ventes en hausse de 74 % au cours des douze derniers mois (dont + 305 % dans le seul département de la Loire-Atlantique).

Les immatriculations de véhicules destinés aux transports de marchandises ont diminué de 12 % par rapport à juillet 2021. 68 % d'entre-elles sont des camionnettes. La baisse des ventes observée lors des douze derniers mois (-21 %) est la plus élevée depuis au moins trente ans. Elle est liée en partie à la forte détérioration de la situation financière des transporteurs routiers, due à l'envolée du prix des carburants.

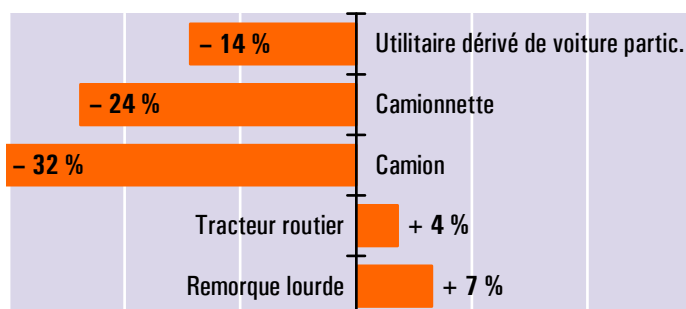
Les ventes de tracteurs agricoles ont chuté de 30 % par rapport à juillet 2021 et affichent désormais une croissance négative en cumul annuel (-2,2 %). Dans des volumes quatre fois plus faibles, le segment des VASP (hors utilitaires dérivés de voitures particulières et camping-cars) est en recul de 21 % en année glissante.

### Évolution en année glissante \* des immatriculations de véhicules neufs (hors VPC) dans les Pays de la Loire

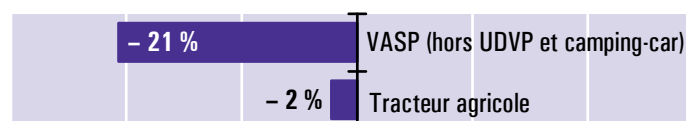
#### Véhicules de transports de personnes



#### Véhicules de transports de marchandises



#### Véhicules spéciaux



\* Évolution entre les immatriculations des douze derniers mois connus (août 2021 à juillet 2022) et celles des mêmes mois un an auparavant (août 2020 à juillet 2021)

Source : SDES - Répertoire statistique des véhicules routiers

## Annexes

### Pour en savoir plus

- Sur les immatriculations nationales de véhicules routiers : <http://www.statistiques.developpement-durable.gouv.fr/parc-et-immatriculations-des-vehicules-routiers>
- Sur le bonus écologique ainsi que sur les consommations d'énergie, les rejets de CO<sub>2</sub> et de polluants réglementés des véhicules neufs : <https://www.carlabelling.ademe.fr>

### Le champ couvert par le RSVéRo (répertoire statistique des véhicules routiers)

Le RSVéRo est un dispositif du service de la donnée et des études statistiques (SDES) du ministère de la Transition écologique. Il recense les véhicules routiers immatriculés sur le territoire français à partir des informations provenant du système d'immatriculation des véhicules (SIV) et transmises par le ministère de l'Intérieur (agence nationale des titres sécurisés). Les données présentées ici ne comprennent pas les véhicules en transit temporaire (TT), importés en transit (IT), immatriculés en W (prototypes en cours d'études ou d'essais techniques) ou en WW (certificats provisoires en attente de formalités). Elles incluent en revanche les véhicules dits de démonstration, immatriculés par les concessionnaires dans le cadre d'opérations de présentation et d'essai auprès de leur clientèle, qui représentent environ 10 % de l'ensemble des immatriculations neuves.

### Les différentes catégories de véhicules du RSVéRo

#### Voiture particulière et commerciale

Véhicule routier automobile, autre qu'un deux-roues à moteur ou une voiturette, destiné au transport de voyageurs et conçu pour un nombre de places assises égal au maximum à neuf (y compris celle du conducteur).

#### Tricycle et quadricycle à moteur

Véhicule de plus de deux roues (scooter à trois roues, quad, buggy, voiturette, ...) pourvu d'un moteur d'une cylindrée supérieure à 50 cm<sup>3</sup> et qui peut rouler plus vite que 50 km/h.

#### Motocyclette

Véhicule à deux roues doté d'un moteur de cylindrée d'au moins 50 cm<sup>3</sup> et de vitesse supérieure à 50 km/h.

#### Cyclomoteur

Véhicule à moteur, muni de deux ou trois roues, de cylindrée inférieure à 50 cm<sup>3</sup> et dont la vitesse ne peut excéder 50 km/h.

#### Camping-car (ou autocaravane)

Véhicule autotracté, appartenant à la catégorie des VASP, conçu pour servir de logement et dont le compartiment arrière habitable comprend les équipements inamovibles suivants : sièges, table, couchettes, coin cuisine et espaces de rangement.

#### Remorque légère et caravane

Remorques dont le poids total autorisé en charge est compris entre 500 kg et 6 tonnes, pouvant être tractées avec un permis B pour celles pesant moins de 750 kg.

#### Remorque routière (ou remorque lourde)

Véhicule routier d'au moins six tonnes de poids total autorisé en charge conçu pour le transport de marchandises.

#### Autobus et autocar

Véhicules pour le transport en commun de personnes, d'au moins dix places assises, y compris le conducteur (les véhicules de moins de dix places sont classés parmi les voitures particulières et commerciales). Les autobus sont destinés principalement au transport urbain ; ils comportent des places assises et debout. Les autocars sont utilisés en transport collectif routier ou touristique, avec des places assises uniquement.

#### Utilitaire dérivé de voiture particulière

Automobile, appartenant à la catégorie des VASP, dont la banquette arrière et les points d'ancrage de ceinture ont été retirés afin d'avoir une plus grande capacité de transport.

#### Camionnette

Véhicule routier rigide automobile conçu exclusivement ou principalement pour le transport de marchandises<sup>1</sup>, et dont le poids total autorisé en charge est inférieur ou égal à 3,5 tonnes.

#### Camion

Véhicule routier rigide automobile conçu exclusivement ou principalement pour le transport de marchandises, et dont le poids total autorisé en charge excède 3,5 tonnes.

#### Tracteur routier

Véhicule routier à moteur conçu exclusivement ou principalement pour le remorquage d'autres véhicules routiers non automobiles (essentiellement des semi-remorques).

#### Véhicule automoteur spécialisé (VASP)

Véhicule à moteur destiné à des usages complémentaires au transport (engin de travaux publics, ambulance, véhicule de pompiers, benne à ordures ménagères, fourgon funéraire, dépanneuse, food-truck, petit engin de maintenance de voirie, ...).

#### Tracteur agricole

Véhicule automoteur, dont la vitesse ne peut excéder 40 km/h, conçu pour tirer ou actionner tout matériel normalement destiné à des travaux agricoles ou forestiers.

<sup>1</sup> Cette définition réglementaire est très éloignée de la réalité des faits. Dans la pratique, les camionnettes utilisées en transport public de marchandises ne représentent que 1 % des véhicules utilitaires légers en circulation sur le territoire national. L'essentiel du parc de camionnettes est la propriété de particuliers, d'administrations ou d'entreprises sans rapport avec le transport (secteurs de la construction, du commerce, de l'agriculture, ...).

### Les immatriculations de véhicules neufs en Pays de la Loire

Direction régionale de l'environnement, de l'aménagement et du logement

Service connaissance des territoires et évaluation

5 rue Françoise Giroud  
CS 16326  
44263 Nantes Cedex 2  
Tél. 02 72 74 73 00

Directrice de la publication :  
Anne Beauval

ISSN : 2109-0025  
© DREAL 2022