

BTP CFA Pays de la Loire

9 rue Marcel Sembat
44100 NANTES

Projet de construction d'un ensemble d'ateliers

Commune de La Roche-sur-Yon (85)

**Procédure d'examen au cas par cas
préalable à la réalisation éventuelle
d'une évaluation environnementale**

Note d'accompagnement

Sommaire

1 – OBJET DU PROJET	P.01
2 – ENJEUX ENVIRONNEMENTAUX DU SITE DU PROJET	P.03
2.1 – Enjeux hydrauliques	P.03
2.2 – Enjeux floristiques et faunistiques	P.05
2.3 – Autres enjeux	P.10
3 – IMPACTS ET MESURES	P.10

1 – Objet du projet

Le présent dossier concerne le projet de construction d'un ensemble d'ateliers, pour le compte de BTP CFA Vendée, situé 64 boulevard Léon Martin à la Roche-sur-Yon.

Le site d'étude de la présente note porte sur les parcelles HT 336, 458 et 460, qui couvrent une surface totale de 15 800 m².

Le projet en lui-même est une extension d'un bâtiment existant de 890 m² réalisé en 2019. Il couvre une surface d'environ 3 700 m² et comprend 30 nouvelles places de parking, en ajout des 33 places existantes depuis environ 3 ans.

Ce projet est mis en œuvre par Luc ROBIN, architecte D.P.L.G.

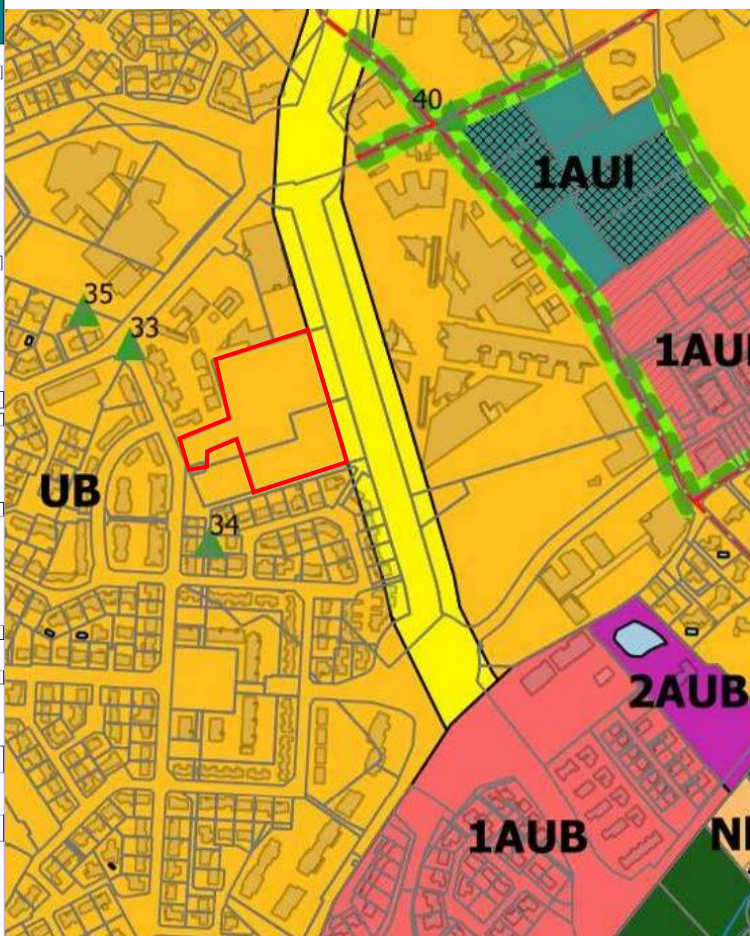
La parcelle concernée par le projet se situe en zone UB du Plan Local d'Urbanisme : zone urbaine moins dense que la zone UA, correspondant à « une zone mixte à dominante d'habitations mitoyennes, jumelées ou isolées et des collectifs de faible hauteur. Elle peut également accueillir des équipements collectifs d'intérêt général et des activités compatibles avec le caractère de la zone. »

SITUATION DU PROJET



PLAN LOCAL D'URBANISME

LEGENDE	
LES ZONES URBAINES	
LES ZONES D'HABITAT UA - Pentagone élargi au quartier sud ouest de la gare UAB - Quartier du Sacré Coeur UAC - Zone "Vendée sud" UAD - Rue du Mal Noy, axe d'entrée dans le Pentagone, et zone délimitée par la voie ferrée et le bd Louis Blanc UAE - Rue Poincaré UAF - Place de la Vendée, bds Briand, d'Angleterre, des Belges, d'Italie et des Etats-Unis UB - Zone pavillonnaire et collective UBA - Les 2 centres bourgs et les axes stratégiques de la ville UZ - Zone correspondant à la ZAC Zoia	
LES ZONES D'ACTIVITES UEA - Tous types d'activités autorisées UEB - Activités tertiaires UEC - Zone d'activités excluant la création de commerces UED - Zone autorisant les équipements et installations liés au traitement des déchets et à la station d'épuration UT - Zone de l'aérodrome des Agences UR - Zone liée à l'activité économique en milieu rural UFI - Zone d'activités excluant la création de commerces et où les installations classées soumises à autorisation sont interdites UFIc - Zone d'activités excluant la création de commerces et où les installations classées soumises à autorisation sont interdites	
LES ZONES D'URBANISATION FUTURE	
LES FUTURES ZONES D'HABITAT 2AUB - Zone à urbaniser à court terme, à l'occasion de la réalisation d'opérations d'aménagement compatibles avec un aménagement cohérent de la zone. 2AUB - Zone à urbaniser à moyen ou long terme. L'ouverture à l'urbanisation est conditionnée par une modification de PLU ou création de ZAC. 1AUB - Zone à urbaniser à court ou moyen terme. L'ouverture à l'urbanisation est conditionnée par une modification de PLU ou création de ZAC. LES FUTURES ZONES D'ACTIVITES 1AUEc - Zone excluant la création de commerces et où les installations classées soumises à autorisation sont interdites 1AUEb - Activités tertiaires 1AUEc - Zone d'activités excluant la création de commerces 1AUB - Zone à urbaniser à court ou moyen terme, à l'occasion de la réalisation d'opérations d'aménagement compatibles avec un aménagement cohérent de la zone. Zone faisant l'objet d'une orientation d'aménagement. 2AUB - Zone à urbaniser à moyen ou long terme. L'ouverture à l'urbanisation est conditionnée par une modification de PLU ou création de ZAC.	
LES RESERVES FONCIERES A USAGE D'HABITAT OU D'ACTIVITES 2AU - Zone à urbaniser à moyen ou long terme, qui pourra accueillir de l'habitat et/ou des activités. L'ouverture à l'urbanisation est conditionnée par une modification de PLU ou création de ZAC.	
AUTRES ZONES D'URBANISATION FUTURE	
1AUL - Zone d'urbanisation future à court ou moyen terme réservée aux installations sportives, touristiques ou de loisirs 1AULn - Zone réservée au terrain d'accueil des gens du voyage 2AUL - Zone d'urbanisation future à moyen ou long terme à dominante de loisir	
LES ZONES AGRICOLES	
A - Zone d'accueil des activités agricoles Ar - Zone agricole excluant la création et l'extension d'un siège agricole lié à l'élevage hors sol	
LES ZONES NATURELLES	
N - Zone de protection stricte, les constructions y sont interdites. Np - Zone de protection de la retenue d'eau de Moulin Papon Nt - Zone d'accueil des équipements publics à vocation éducative, sportive ou de loisirs à dominante de plein air Nt1 - Villages permettant les extensions et les constructions nouvelles. Nt2 - Ecartis ruraux permettant les extensions mesurées Nt3 - Zone relative aux activités liées à au monde agricole (pédagogiques, réinsertion ou dont la présence est nécessaire en zone rurale)	
Espace boisé classé Servitude de reculement (code EL7) Zone faisant l'objet d'une orientation d'aménagement Zone imposant une servitude de mixité sociale Zone non aedificandi Marge de recul Zone inondable Emplacement réservé pour ouvrages publics, installations d'intérêt général ou espaces verts, pour voie ou passage public à créer.	
ELEMENTS IDENTIFIES AU TITRE DE LA LOI PAYSAGES ET DE L'ARTICLE L.123-3-1 Arbre remarquable Boisement Cheminement à conserver Haie Grange repérée (loi Paysages) Bâtiment repéré Zones humides Sites archéologiques Périmètre de protection de 100m autour de la station d'épuration Moulin Grenaud Périmètre de protection de Moulin Papon 50m Périmètre de protection de Moulin Papon 300m Ode de rupture du barrage Zone non aedificandi de l'Yon 4m	



Périmètre du projet

2 – Enjeux environnementaux du site du projet

2.1 - Enjeux hydrauliques

⇒ **Etat initial :**

L'altitude du site d'étude varie de 63,3 à 66,6 m NGF (source plan topographique) et montre des pentes vers le sud principalement (pente moyenne de 2%).

Les eaux de ruissellement s'écoulent donc naturellement vers le sud du site jusqu'au niveau de la haie horticole, qui dirige ces eaux par un écoulement naturel vers le boulevard Léon Martin et son réseau d'eaux pluviales (EP).

Il est à noter que les deux parkings sont connectés au réseau EP.

Le premier parking, accolé au bâtiment existant, est réalisé par une maîtrise d'ouvrage différente, bien avant la construction du bâtiment de formation existant de BTP CFA. Les aménagements de BTP CFA ne comprennent donc pas ce parking initialement présent, qui n'est pas considéré comme un apport d'eau extérieur du fait de sa connexion au réseau EP existant.

La surface cumulée des aménagements réalisés par BTP CFA Pays de la Loire ne dépasse pas le seuil d'1 ha de la rubrique 2.1.5.0 concernant le rejet d'eaux pluviales. Le projet ne nécessite donc pas la réalisation d'un dossier Loi sur l'Eau au titre de cette rubrique.

Une gestion des eaux pluviales sera tout de même réalisée afin de se conformer à la réglementation du PLU de la commune de La Roche-sur-Yon, qui autorise dans le cas présent un débit de fuite de 20 L/s au maximum.

Le site du projet a autrement fait l'objet d'un diagnostic réglementaire des zones humides réalisé le 16 mai 2022 par Martin GUERIN, ingénieur hydrologue au sein du bureau d'études ATLAM, dont il est ressorti l'absence de zones humides, que ce soit au regard du critère floristique (présence d'espèces indicatrices de zones humides de manière ponctuelle, non suffisante pour classer le milieu) que pédologique (sol non révélateur de zones humides en référence au tableau GEPPA, annexe de l'arrêté de juin 2008 modifié le 1^{er} octobre 2009).



Parking initial du site

RESULTATS DU DIAGNOSTIC DES ZONES HUMIDES



Projet d'extension prévu

Site d'étude

Structure bocagère

Alignement d'arbres

Haie arborée dense

Haie arbustive dense

Haie buissonnante dense

Haie buissonnante peu dense

Haie horticole

Arbre ponctuel / isolé

Habitat / Occupation du sol

Aménagement existant [7 050 m²]

Remblais [2 575 m²]

Parc urbain [2 185 m²]

Bosquet de chênes [70 m²]

Prairie mésophile [6 080 m²]

Eléments hydrauliques

Sondage pédologique réalisé ne répondant pas aux critères pédologiques de zone humide

Sens d'écoulement des eaux de surface

Ecoulement naturel

2.2 - Enjeux floristiques et faunistiques

Le site du projet a fait l'objet d'un relevé de terrain le 16 mai 2022 par Yohann ABITON, chargé d'études environnement au bureau d'études ATLAM, ce qui a permis de relever les habitats du site et leurs espèces floristiques ainsi que les enjeux faunistiques.

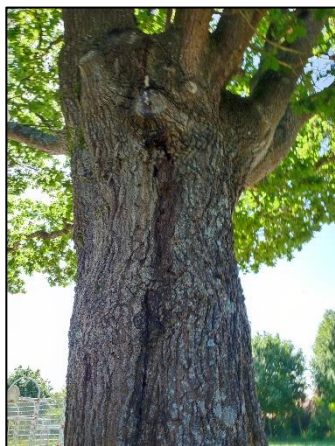
Le site se compose d'un seul habitat naturel, il s'agit d'une prairie mésophile de fauche (Code CORINE Biotopes : 38.2), principalement constituée d'espèces communes mésophiles typiques des prairies de fauche, telles que le dactyle aggloméré (*Dactylis glomerata*), la vesce commune (*Vicia sativa*), la houlque laineuse (*Holcus lanatus*), la flouve odorante (*Anthoxanthum odoratum*), la carotte sauvage (*Daucus carota*), le trèfle des prés (*Trifolium pratense*), le plantain lancéolé (*Plantago lanceolata*), la marguerite (*Leucanthemum vulgare*), etc...



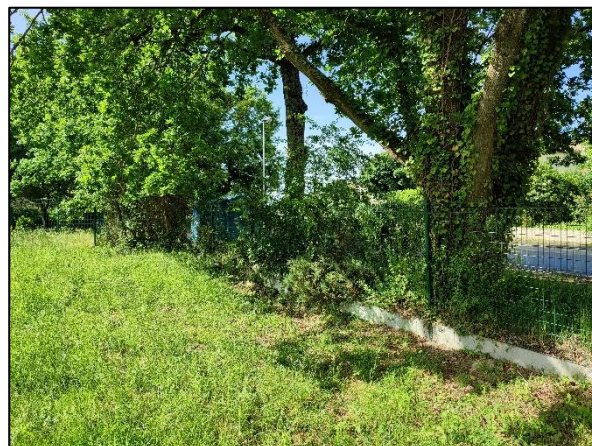
Prairie mésophile

Cette prairie est entourée par endroit par des haies bocagères ou horticoles, composées principalement de chênes pédonculés (*Quercus robur*) pour la strate arborée (alignement d'arbres le long de la rue Olivier Messiaen) ainsi que d'aubépine à un style (*Crataegus monogyna*), de prunellier (*Prunus spinosa*) et de ronce (*Rubus sp.*) pour la strate buissonnante et arbustive.

Certains arbres autour du site sont de vieux têtards, où un arbre avec des traces de galerie de grand capricorne (*Cerambyx cerdo*), espèce de coléoptère patrimoniale protégée, a été relevé au sein du parc urbain à proximité du site.

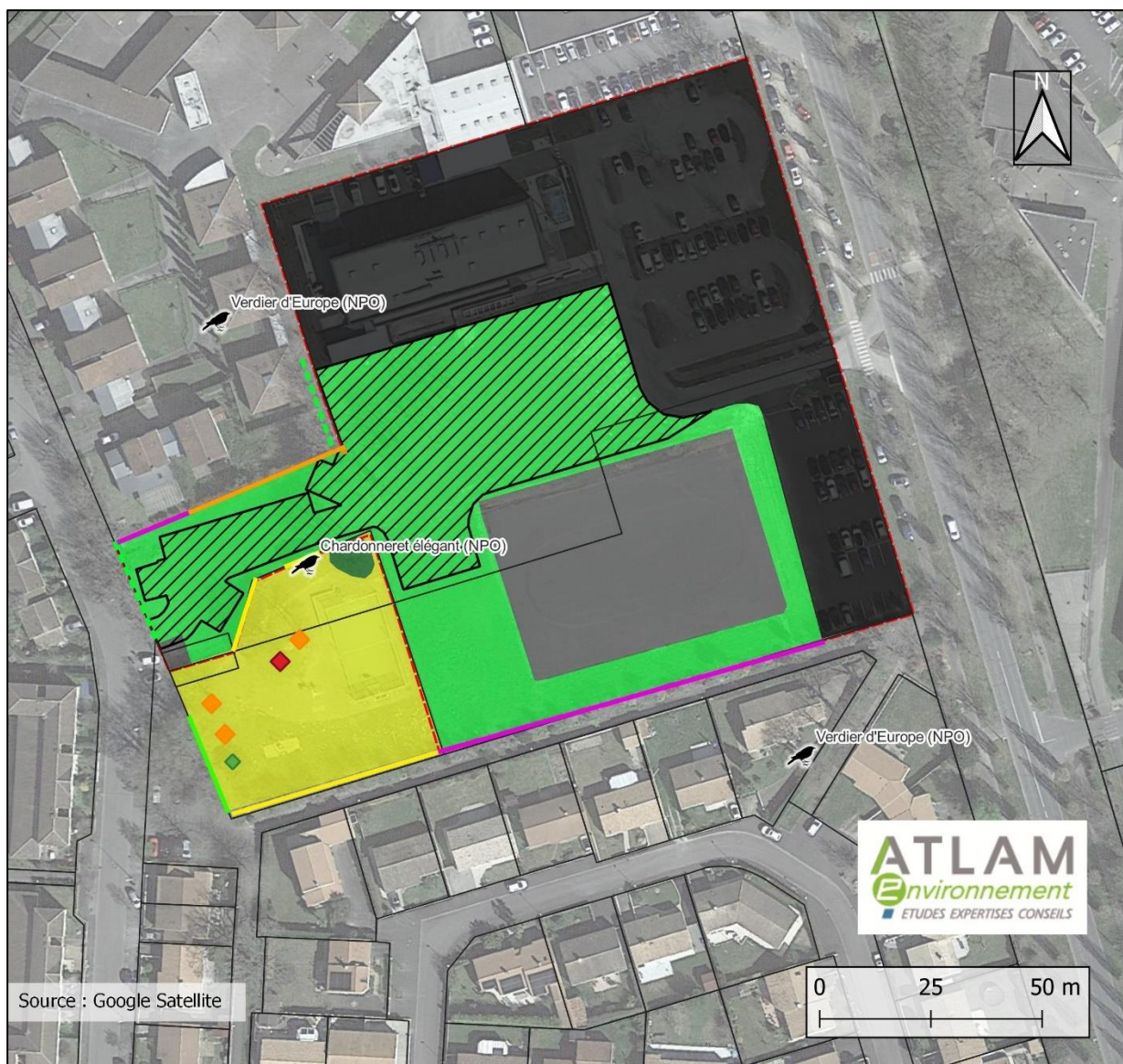


Arbre têtard du parc urbain avec des galeries de grand capricorne



Alignement d'arbres à l'ouest du site

HABITATS DU SITE



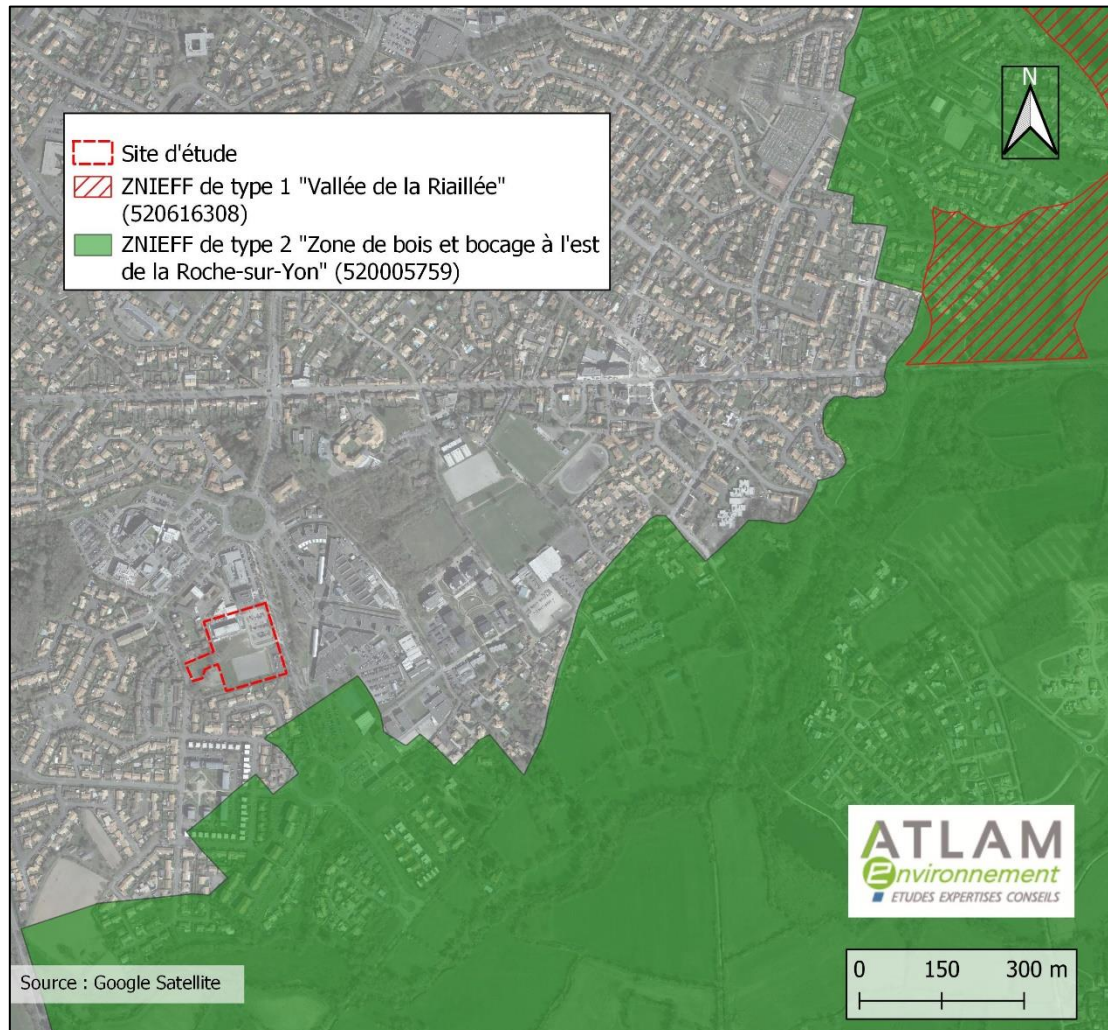
Projet d'extension prévu	Arbre isolé / ponctuel
Cadastre	Arbre sans intérêt biologique
Site d'étude	Arbre avec intérêt biologique potentiel
Avifaune patrimoniale observée	Arbre avec intérêt biologique avéré (traces de grand capricorne)
Structure bocagère	Habitat / Occupation du sol
Alignement d'arbres	Aménagement existant [7 050 m ²]
Haie arborée dense	Remblais [2 575 m ²]
Haie arbustive dense	Parc urbain [2 185 m ²]
Haie buissonnante dense	Bosquet de chênes [70 m ²]
Haie buissonnante peu dense	Prairie mésophile [6 080 m ²]
Haie horticole	

Statut de nidification : NPO = Nicheur possible

Le site du projet ne se situe dans aucun zonage d'inventaire ou de protection. Les limites les plus proches de la ZNIEFF de type 2 "Zone de bois et bocage à l'est de la Roche-sur-Yon" se situent à environ 100 m du site, mais correspondent à des aménagements urbains (parkings, lotissements...).

Le site Natura 2000 le plus proche du site se situe à plus de 17 km : il s'agit du marais poitevin (ZSC FR5410100) et il n'existe aucune connexion possible avec ce site.

SITUATION DU SITE D'ETUDE VIS-A-VIS DES ZNIEFF



Les enjeux faunistiques concernent principalement deux espèces patrimoniales observées : le chardonneret élégant (*Carduelis carduelis*) et le verdier d'Europe (*Chloris chloris*). L'hirondelle rustique et le martinet noir sont également des espèces observées et considérées comme patrimoniales mais ne sont pas prises en compte dans le cadre de cette étude du fait de leur statut uniquement en alimentation ou en vol bien au-dessus du site.

Le chardonneret élégant (*Carduelis carduelis*)

Ce passereau granivore affectionne aussi bien les parcs, jardins et vergers que les espaces cultivés pour accomplir son cycle biologique. Il est fréquent de l'observer en groupe, à la recherche de graines au niveau des prairies, cultures ou en bord de routes, particulièrement celles des chardons. L'espèce a récemment été classée comme "vulnérable" sur la liste rouge nationale et "quasi-menacée" sur la liste rouge régionale s'expliquant par une régression de ses effectifs dû notamment à l'augmentation de l'usage de pesticides.

Lors de l'inventaire, un mâle chanteur a été observé au sein des haies périphériques du site autour du parc urbain, en période de nidification.



Chardonneret élégant - ©vogelwarte.ch

Le verdier d'Europe (*Chloris chloris*)

Ce passereau vit plutôt en lisières de boisements, de taillis, mais fréquente également les parcs et jardins, milieux qu'il occupe de plus en plus au détriment des espaces agricoles. Migrateur partiel, il se nourrit principalement de diverses graines, insectes et baies, n'hésitant pas à venir se nourrir sur des mangeoires. Il construit souvent son nid dans les petits arbres ou les arbustes. La population régionale semble régresser, en lien avec les modifications des pratiques culturales, expliquant le classement de l'espèce comme "vulnérable" (VU) sur la liste rouge nationale.

Sur le site, deux individus ont été observés en bordure des habitation à proximité du site. L'espèce est tout de même susceptible de nicher sur le site, au sein des haies arborées et au sein des divers arbres à proximité.



Verdier d'Europe – Clément Fourrey

Les autres espèces faunistiques relevées sont toutes communes et ne présentent donc pas d'enjeux particuliers. Aucun reptile n'a été observé sur site.

Avifaune relevée

Nom scientifique	Nom vernaculaire	Annexe I Directive Oiseaux	Protection nationale Arrêté du 29/10/2009	LR France oiseaux Nicheurs (2016)	LR PDL Oiseaux nicheurs 2014	Espèce déterminante PDL	Statut de présence
<i>Prunella modularis</i>	Accenteur mouchet	/	Article 3	LC	LC	/	NPR
<i>Carduelis carduelis</i>	Chardonneret élégant	/	Article 3	VU	NT	/	NPO
<i>Corvus corone</i>	Corneille noire	/	/	LC	LC	/	NPO
<i>Sturnus vulgaris</i>	Etourneau sansonnet	/	/	LC	LC	/	ALI
<i>Sylvia atricapilla</i>	Fauvette à tête noire	/	Article 3	LC	LC	/	NPO
<i>Certhia brachydactyla</i>	Grimpereau des jardins	/	Article 3	LC	LC	/	NPO
<i>Turdus philomelos</i>	Grive musicienne	/	/	LC	LC	/	NPO

Nom scientifique	Nom vernaculaire	Annexe I Directive Oiseaux	Protection nationale Arrêté du 29/10/2009	LR France oiseaux Nicheurs (2016)	LR PDL Oiseaux nicheurs 2014	Espèce déterminante PDL	Statut de présence
<i>Hirundo rustica</i>	Hirondelle rustique	/	Article 3	NT	LC	/	ALI
<i>Apus apus</i>	Martinet noir	/	Article 3	NT	LC	/	V
<i>Turdus merula</i>	Merle noir	/	/	LC	LC	/	NPR
<i>Parus major</i>	Mésange charbonnière	/	Article 3	LC	LC	/	NPR
<i>Passer domesticus</i>	Moineau domestique	/	Article 3	LC	LC	/	NC
<i>Pica pica</i>	Pie bavarde	/	/	LC	LC	/	NPR
<i>Columba palumbus</i>	Pigeon ramier	/	/	LC	LC	/	NPR
<i>Fringilla coelebs</i>	Pinson des arbres	/	Article 3	LC	LC	/	NPR
<i>Erithacus rubecula</i>	Rouge-gorge familier	/	Article 3	LC	LC	/	NPO
<i>Phoenicurus ochruros</i>	Rougequeue noir	/	Article 3	LC	LC	/	NPO
<i>Chloris chloris</i>	Verdier d'Europe	/	Article 3	VU	NT	/	NPO

Colonnes Liste Rouge France et Pays De Loire : LC = espèce non menacée ; NT = espèce presque menacée ; VU = espèce vulnérable

Colonne Statut de nidification : NC = nidification certaine ; NPR = nidification probable ; NPO = nidification possible, V = observé en vol uniquement ; ALI = en alimentation.

En gras : espèces patrimoniales.

Insectes relevés

Nom français	Nom scientifique	Directive Habitats	Convention de Berne	Protection France (Arrêté du 23/04/2007)	Liste rouge France	Liste rouge régionale	Espèce déterminante en PDL
COLEOPTERES							
Grand capricorne	<i>Cerambyx cerdo</i>	Annexe II et IV	Annexe II	Article 2	/	/	/
LEPIDOPTERES							
Azuré commun	<i>Polyommatus icarus</i>	/	/	/	LC	LC	/
Azuré des nerpruns	<i>Celastrina argiolus</i>	/	/	/	LC	LC	/
Mélitée des Scabieuses	<i>Melitaea parthenoides</i>	/	/	/	LC	LC	/
Mélitée du plantain	<i>Melitaea cinxia</i>	/	/	/	LC	LC	/
Piérade de la rave	<i>Pieris rapae</i>	/	/	/	LC	LC	/
Procris	<i>Coenonympha pamphilus</i>	/	/	/	LC	LC	/
Tircis	<i>Pararge aegeria</i>	/	/	/	LC	LC	/
Zygène des prés	<i>Zygaena trifolii</i>	/	/	/	/	LC	/
ODONATES							
Agrion à larges pattes	<i>Platycnemis pennipes</i>	/	/	/	LC	LC	/

2.3 – Autres enjeux

Le site ne présente pas d'autre enjeux significatifs, que ce soit au regard :

- Des risques naturels) ou technologiques (toutefois existants sur la commune) ;
- Des nuisances : odeurs, nuisances sonores vis-à-vis des riverains (mesures acoustiques prises comme détaillées dans le formulaire) ou de voies à circulation (déjà en place)

3. Impacts et mesures

La trame bocagère qui entoure le projet sera en très grande partie préservée avec seulement :

- 6 mètres linéaire d'impact de haie arborée [alignement d'arbres visible sur la photo p.5]. Le vieil arbre têtard, avec présence potentielle du grand capricorne, (visible sur cette photo) sera préservé.
- 3 mètres linéaires d'impact de haie buissonnante peu dense, sans enjeux.

La prairie mésophile, d'une surface totale de 6 080 m², sera quant à elle impactée par le projet sur 3 700 m².

Mesures de réduction :

Afin de minimiser l'impact du projet sur l'environnement, l'avifaune potentiellement présente sur ce site sera préservée de la perturbation visuelle et sonore des travaux en adaptant la période des travaux de terrassement, qui se dérouleront à partir de mi-septembre jusqu'à fin février au plus tard. Cela permettra également d'éviter tout impact d'individus nichant au sein des haies impactées.

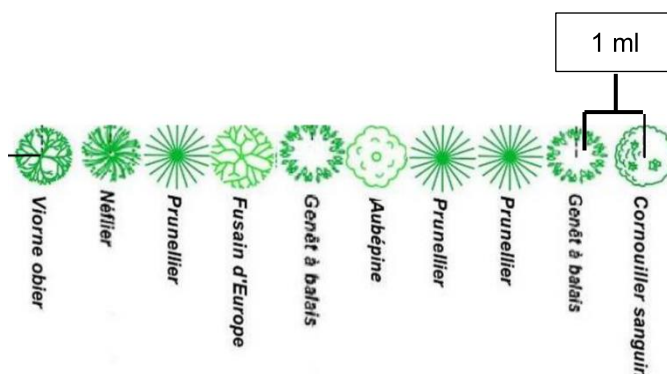
Mesures d'accompagnement :

- Le gros de la prairie préservée sera géré extensivement sur une surface de 1 615 m², avec une seule fauche tardive par an en fin d'été avec export de la matière végétale. Cela permettra de conserver une zone d'alimentation, notamment pour les oiseaux et les insectes présents localement.
- Des plantations de haies bocagères seront réalisées autour du site du projet, sur un linéaire total de 211 mètres.
 - 23 mètres linéaires (ml) seront créés en haie buissonnante/arbustive le long du parc urbain au nord, afin de créer une zone de quiétude en améliorant la trame verte, et afin de fournir de nouveaux habitats pour la faune environnante.
 - 188 ml de haies multistrates seront créés tout autour de la prairie mésophile au sud du projet.

Ces plantations devront être gérées extensivement, sans grosse taille, de manière à laisser la végétation se développer à sa guise. Des essences locales à caractères champêtres seront afin de conserver un contexte bocager naturel autour du site.

- Plantation sur un seul rang ;
- Les différents plans sont espacés de 1 ml ;
- Les essences choisies doivent posséder des systèmes racinaires variés.

Ci-dessous, est proposé un exemple de séquence d'une haie buissonnante, adaptée au territoire :



Exemple type d'essences à utiliser pour les haies buissonnantes et arbustives : Ajonc, prunellier, troène, aubépine, alisier, églantier... Les essences devront être espacées d'1 mètre.

Exemple type d'essences à utiliser pour les haies multistrates : Chêne pédonculé, aubépine, frêne, troène, érable champêtre, prunellier, merisier, alisier, églantier. Les essences arborées devront être espacées de 6 à 8 mètres, avec des essences buissonnantes et arbustives entre chaque, espacées d'1 mètre.

IMPACTS ET MESURES



- Projet d'extension
[3 700 m² de prairie mésophile impactée ;
3 ml de haie buissonnante peu dense impactée ;
6 ml d'alignement d'arbres impacté]

Cadastre

Site d'étude [15 800 m²]

Structure bocagère

- Alignement d'arbres
- Haie arborée dense
- Haie arbustive dense
- Haie buissonnante dense
- Haie buissonnante peu dense

Haie horticoles

Arbre ponctuel / isolé

Habitat / Occupation du sol

- Aménagement existant [7 050 m²]
- Remblais [2 575 m²]
- Parc urbain [2 185 m²]
- Bosquet de chênes [70 m²]
- Prairie mésophile [6 080 m²]

Mesures prises :

Plantation de haies bocagères [211 ml au total]

- Plantation de haies arbustives [23 ml]
- Plantation de haies multistrates [188 ml]
- Prairie gérée de manière extensive [1 615 m²]