

Plan de situation

Etude au cas par cas
Projet de boisement

Commune de NOYEN-SUR-SARTHE
M. BOIRET

Emprise du projet de boisement

ZNIEFF de type I - n°520006733 - Etangs de Saint Jean du Bois

Emprise périmètre PPRI Sarthe aval

0 500 1000 m



Plan cadastral

Etude au cas par cas
Projet de boisement

Commune de NOYEN-SUR-SARTHE
M. BOIRET

Emprise du projet de boisement



ZNIEFF de type I - n° 520006733 - Etangs de Saint Jean du Bois

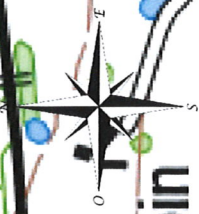


Emprise périmètre PPRI Sarthe aval



Montafoin

roie



0 100 200 m



Plan cadastral
Photo aérienne

Etude au cas par cas
Projet de boisement

Commune de NOYEN-SUR-SARTHE
M. BOIRET

ZL55

ZL13

Emprise du projet de boisement

Emprise périmètre PPRI Sarthe aval

ZNIEFF de type I n°520006733 - Etang de Saint-Jean-du-Bois

200 m

Plan du projet

Etude au cas par cas
Projet de boisement

Commune de NOYEN-SUR-SARTHE
M. BOIRET

Ilots de reboisement

Peupleraie

Feuillus ou mixte



Localisation des photographies
Photo aérienne

Étude au cas par cas
Projet de boisement

Commune de NOYEN-SUR-SARTHE
M. BOIRET

X

ZI 55

1

2

3

4

5

6

ZI 7

8

9

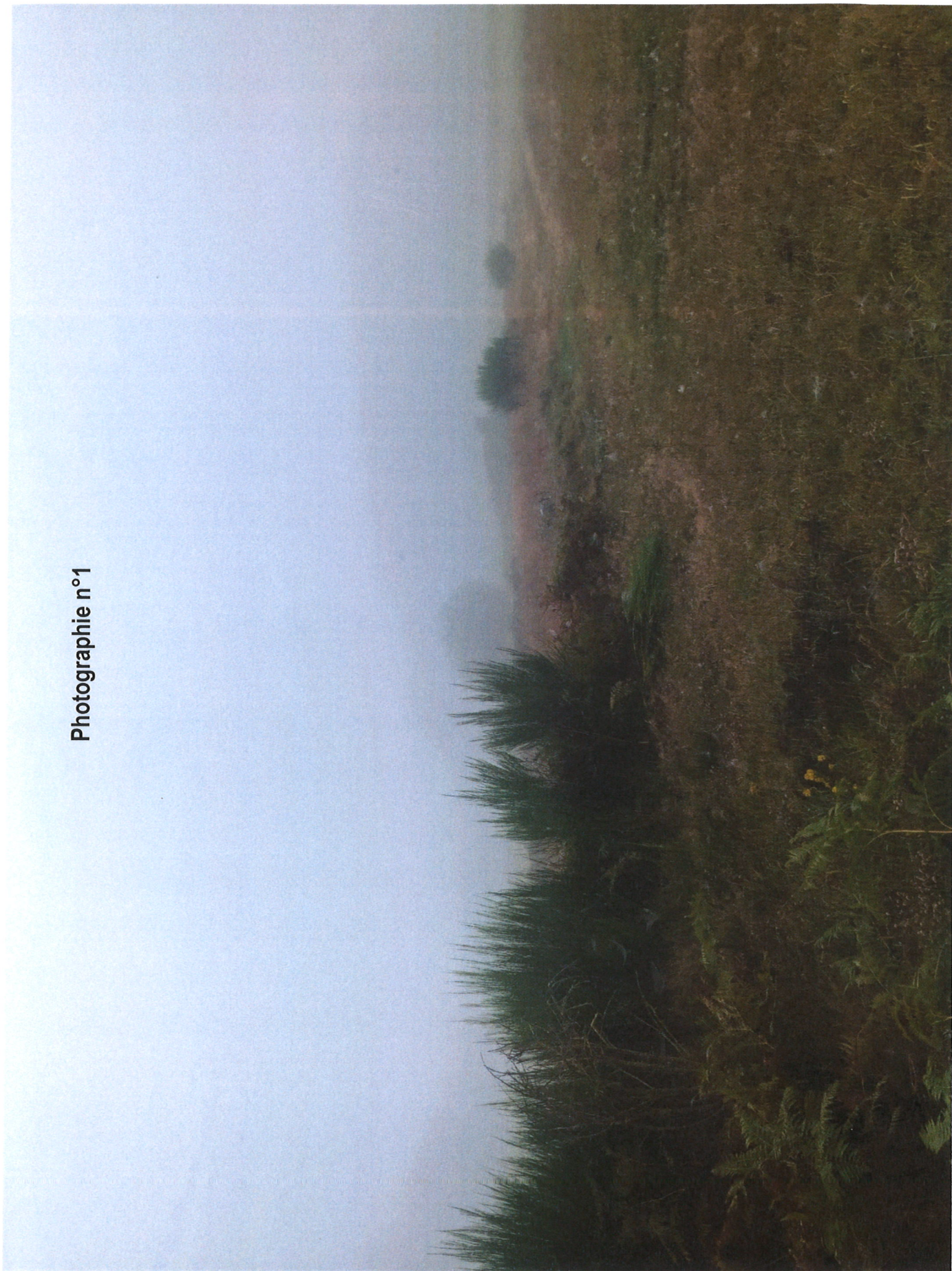
X

X Point de prise de vue

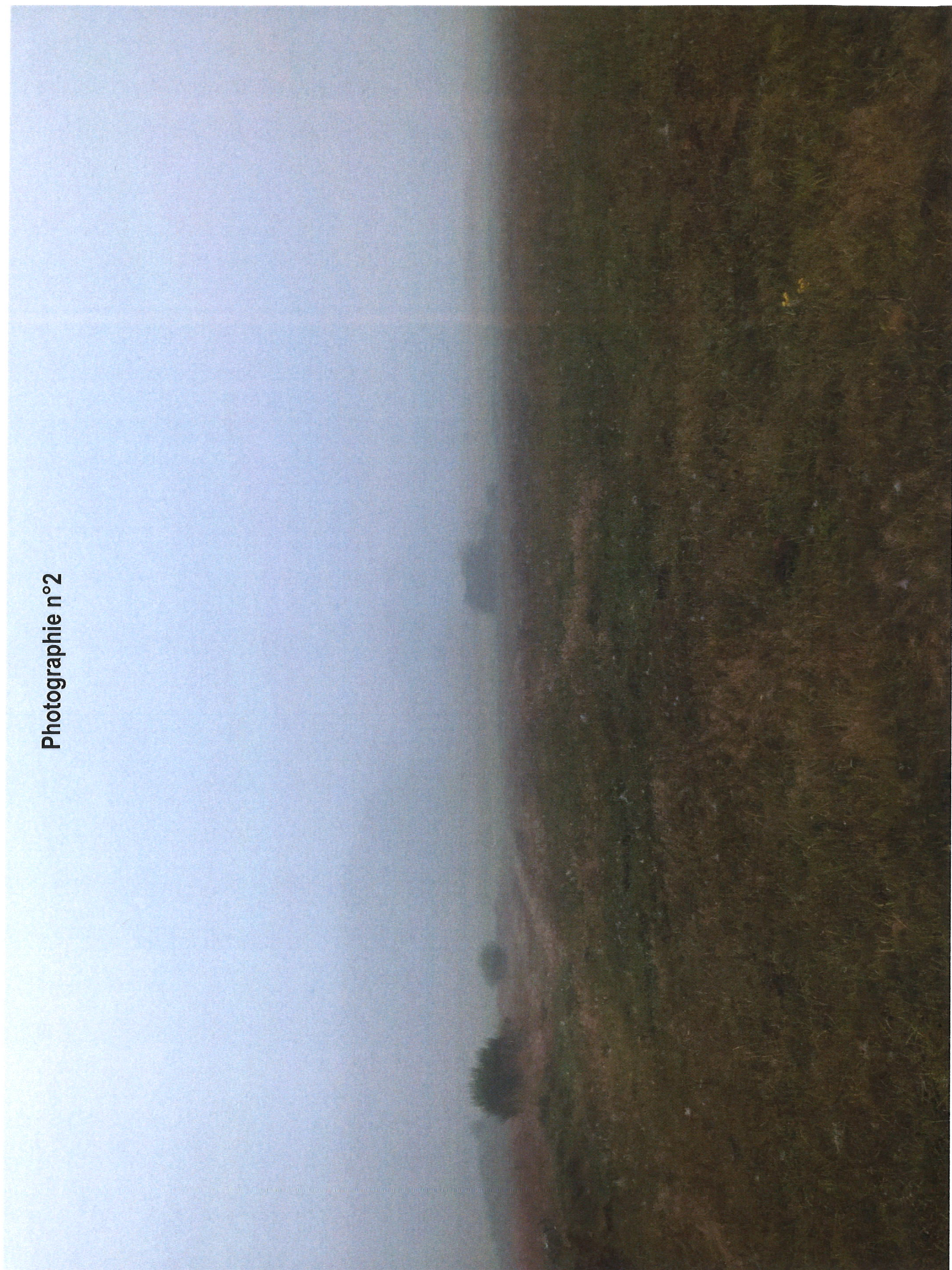
Emprise du projet de boisement



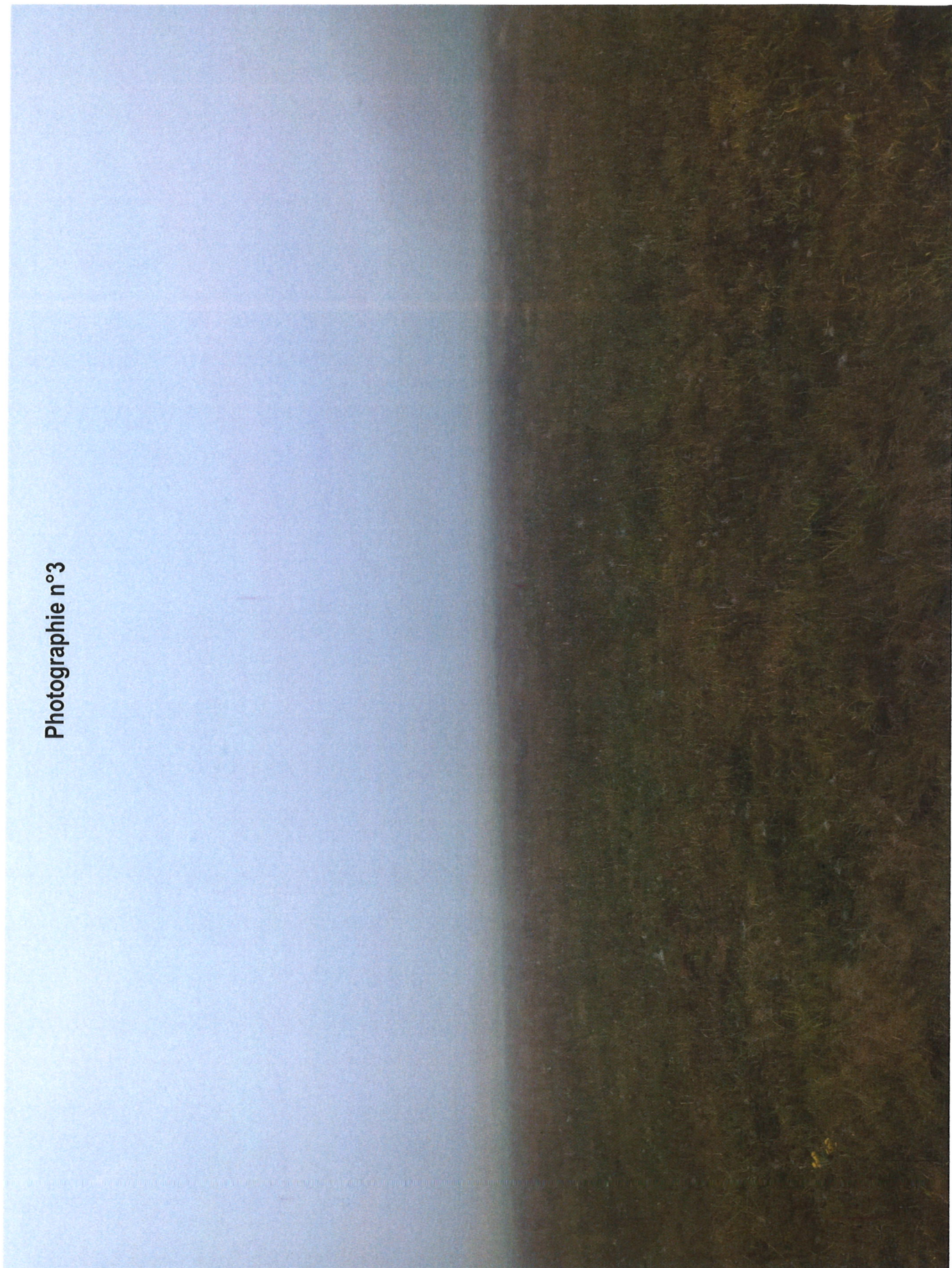
Photographie n°1



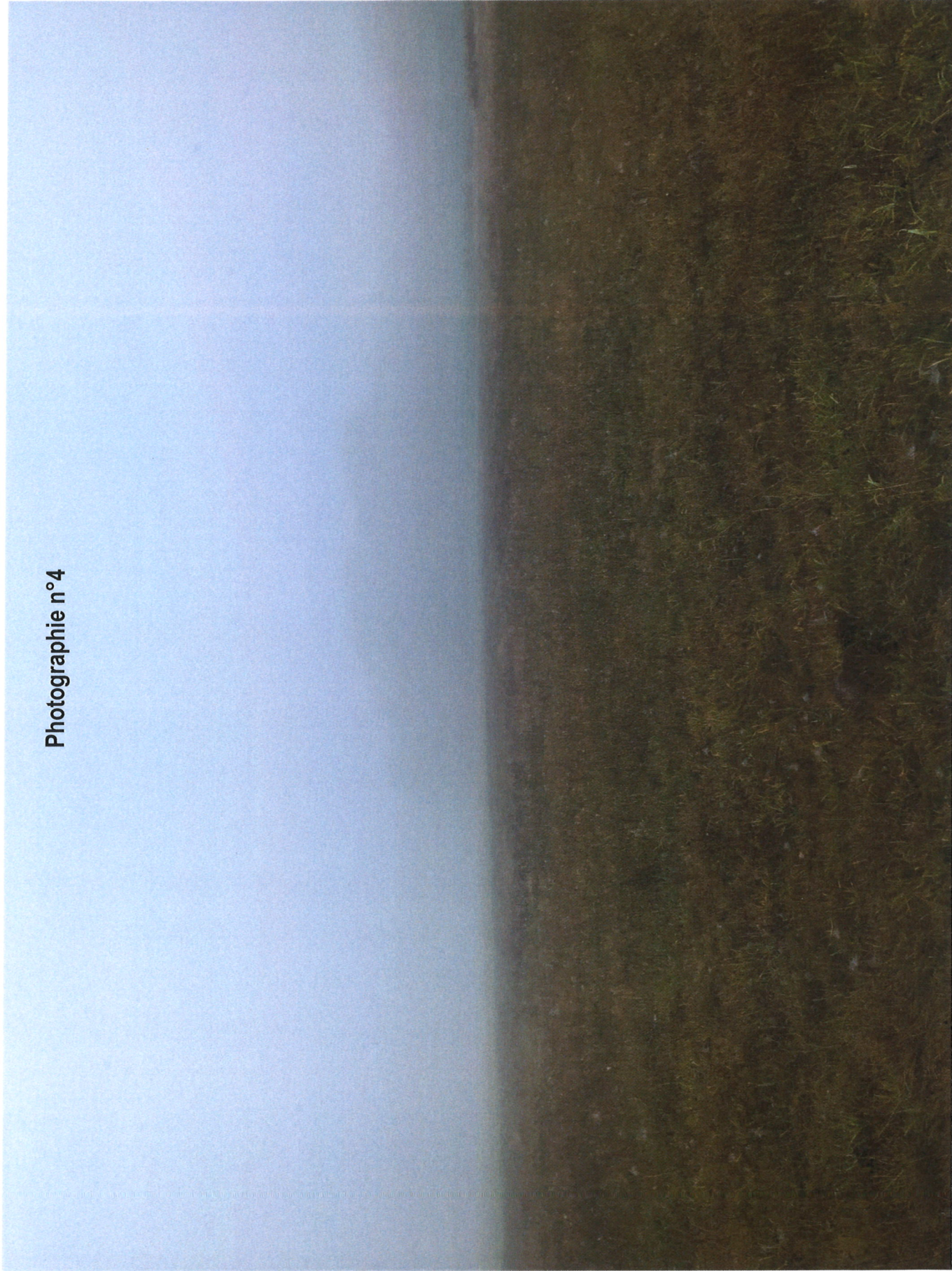
Photographie n°2



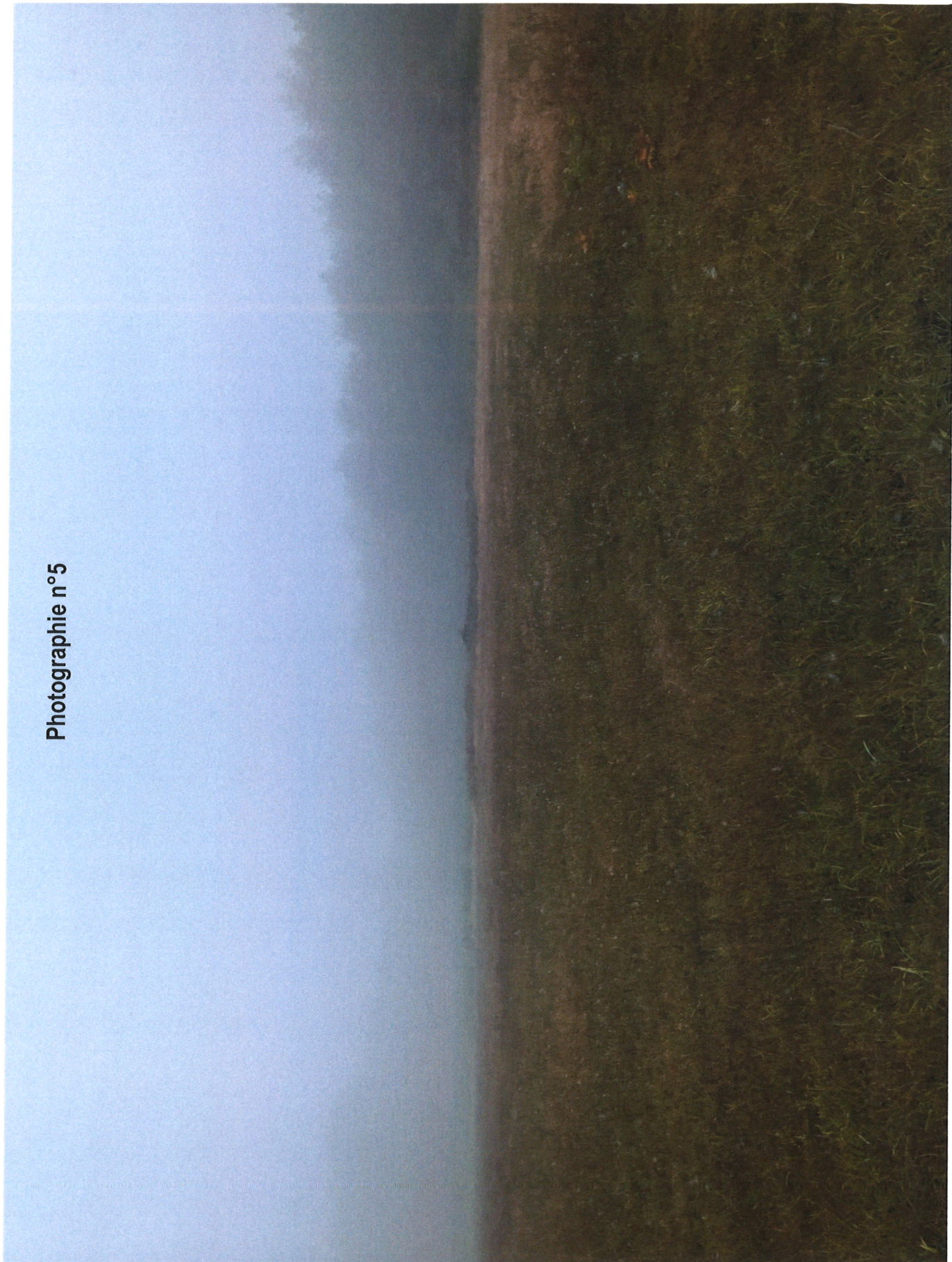
Photographie n°3



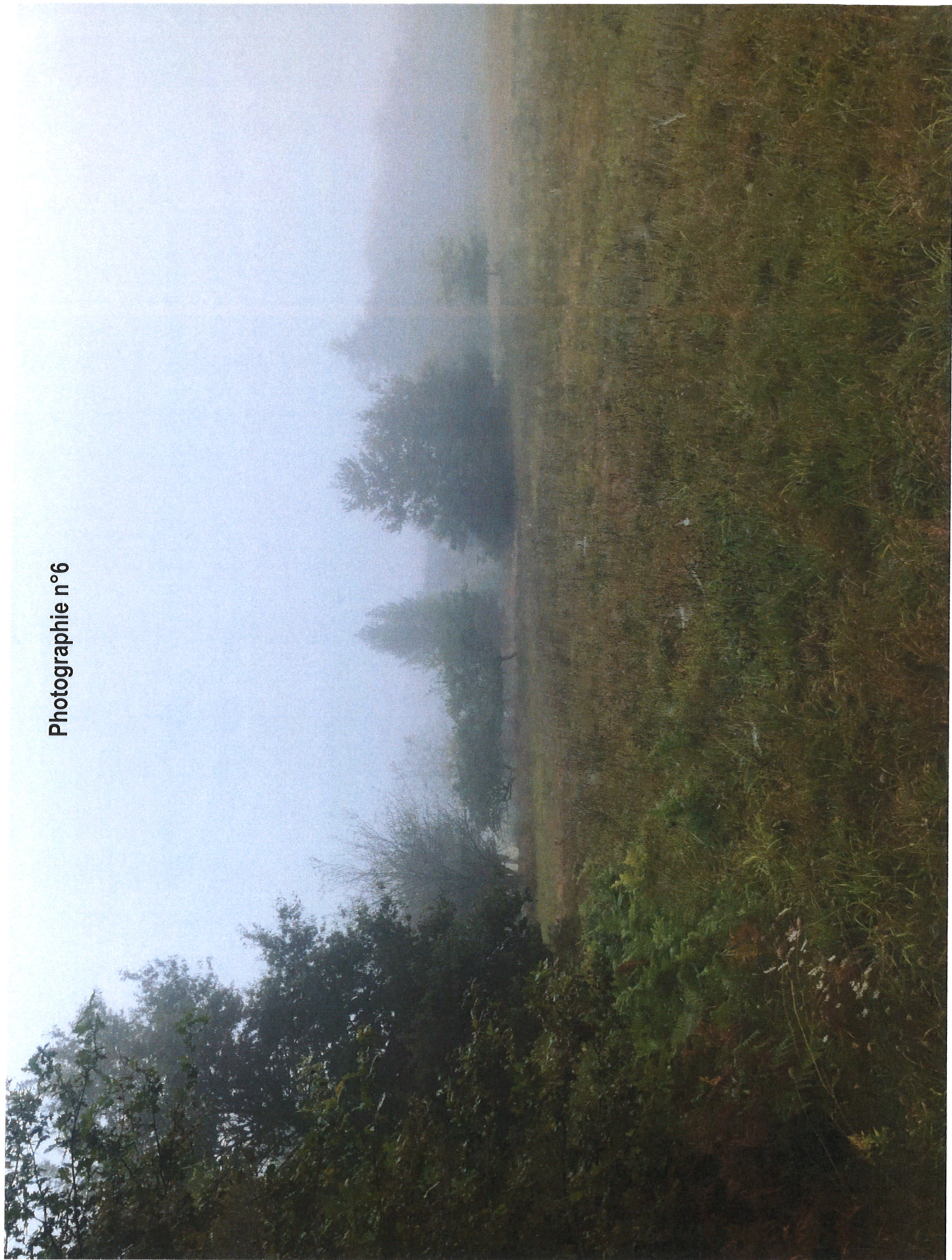
Photographie n°4



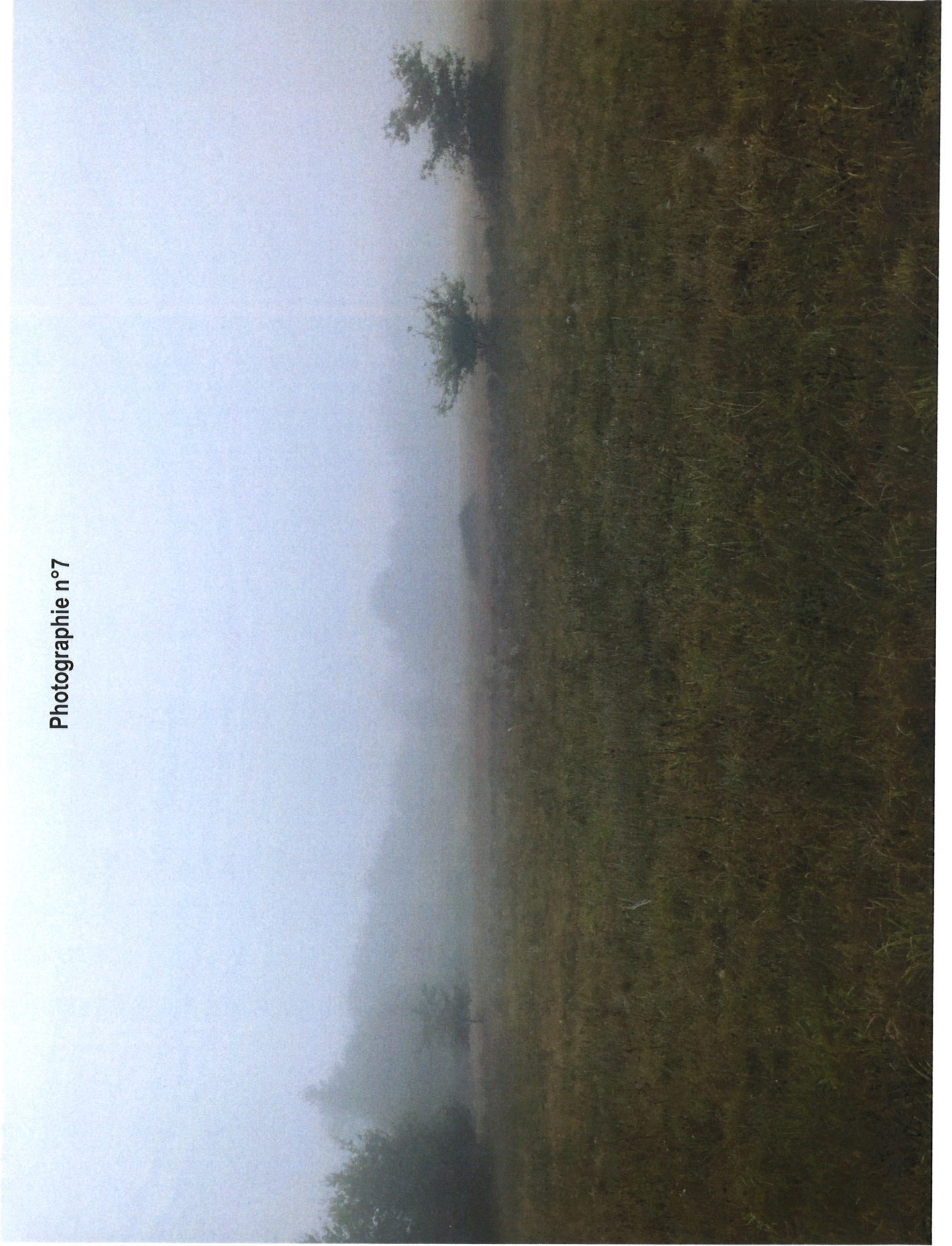
Photographie n°5



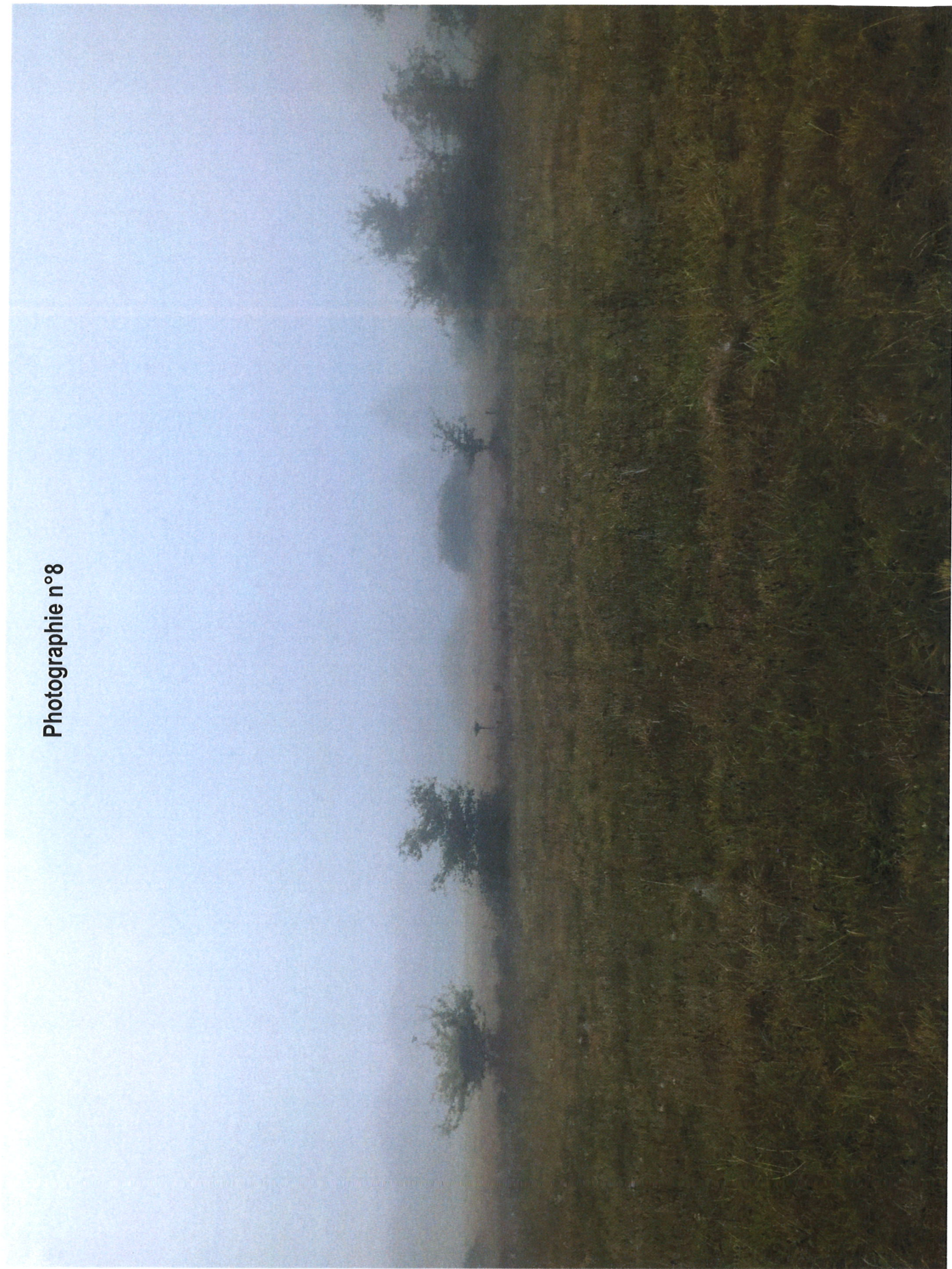
Photographie n°6



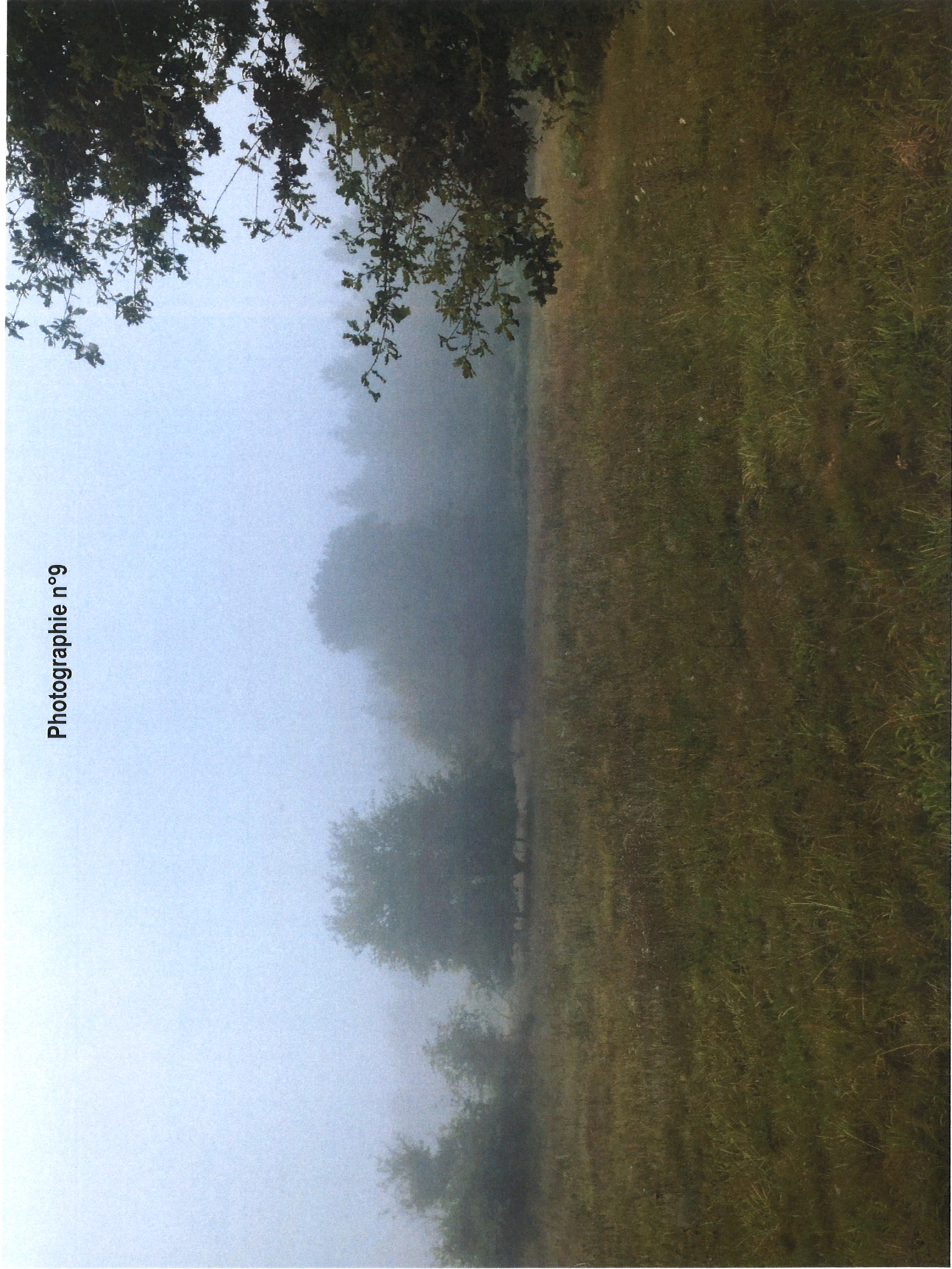
Photographie n°7



Photographie n°8



Photographie n°9



Annexe 3 Carte du PPRI Sarthe aval

Commune de Noyen-sur-Sarthe



Zones réglementaires :

- Rive
- maximale - secteur urbain
- maximale - secteur rural
- Défilé

Limites de profil

38.99

Cote de référence du profil
(en mètre dans le système
I.G.N. 69)

**PREFECTURE
DE LA SARTHE**

ISL

1 Décembre 2006

Échelle : 1 / 50000

0 50 100 mètres

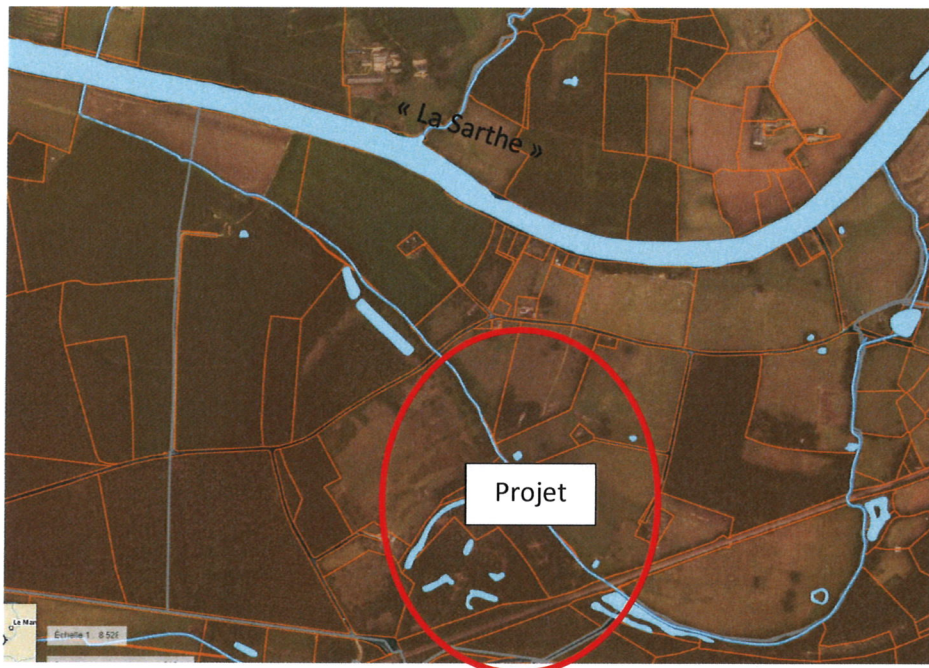
Carte : 1 / 2

NOTICE DE PROJET DE BOISEMENT SOUMIS A DEMANDE D'EXAMEN AU CAS PAR CAS

Afin de répondre aux points 6.4 et 7, nous vous proposons les éléments de contexte relatifs à l'installation de ce projet.

D'abord, la prise en compte du paysage et des milieux naturels est parfaitement intégrée. Le projet s'inscrit dans un environnement déjà boisé. En effet, les parcelles voisines sont déjà constituées de peuplements forestiers continus composés soit de Pins, de Bouleaux ou encore de Chênes.

En contre-bas, la zone humide bordant le ruisseau et sa haie bocagère ancienne présente de nombreux micro-habitats (lieries, cavités, grosses branches mortes...), favorisant la microfaune (batraciens, insectes saproxyliques...) et les oiseaux d'eau, passereaux, nicheurs ou de passage. Il est précisé que ce petit ruisseau constitue une entrée et une sortie de la Sarthe et suppose d'ailleurs que ce fond de parcelle puisse être également une zone de débordement des eaux.



En aucun cas le fonctionnement de cette zone humide ou de débordement ne saurait être remis en cause par le boisement. A ce titre, des mesures de préservations d'éventuels milieux particuliers par la richesse floristique seraient pris en amont de l'installation du boisement.

Le SAGE Sarthe aval précise l'influence des milieux forestiers sur la ressource en eau sur le plan de la régulation hydraulique notamment puis, sur la préservation de la qualité de l'eau.

On note que des travaux de préparation de sol localisés (potets individuels) seront réalisés. Tout travail de labour en plein ou en ligne sera proscrit. Par la suite, les conditions d'exploitation permettront de limiter l'impact des engins sur le sol pour une meilleure assimilation, consommation et restitution des eaux en surface et en profondeur.

Ce projet favorisera également le maintien de zones entrouvertes sur les contours des îlots de boisement par la conservation de bandes herbées d'environ 8 mètres de largeur favorisant la circulation des espèces et des hommes dans ce nouvel environnement, avec maintien des cordons bocagers relictuels.

La Frange Nord-Ouest de la parcelle ZL 55 est concernée par le périmètre du PPRI Sarthe Aval. La carte en pièce annexe et jointe à ce dossier montre l'emprise de la zone concernée.

Le règlement du PPRI indique que les plantations ne sont pas opposables au risque d'inondation. Toutefois, le règlement précise un schéma de plantation dont l'espacement doit être de 7 par 7 entre les plants. Les plants doivent être de

ANNEXE 2

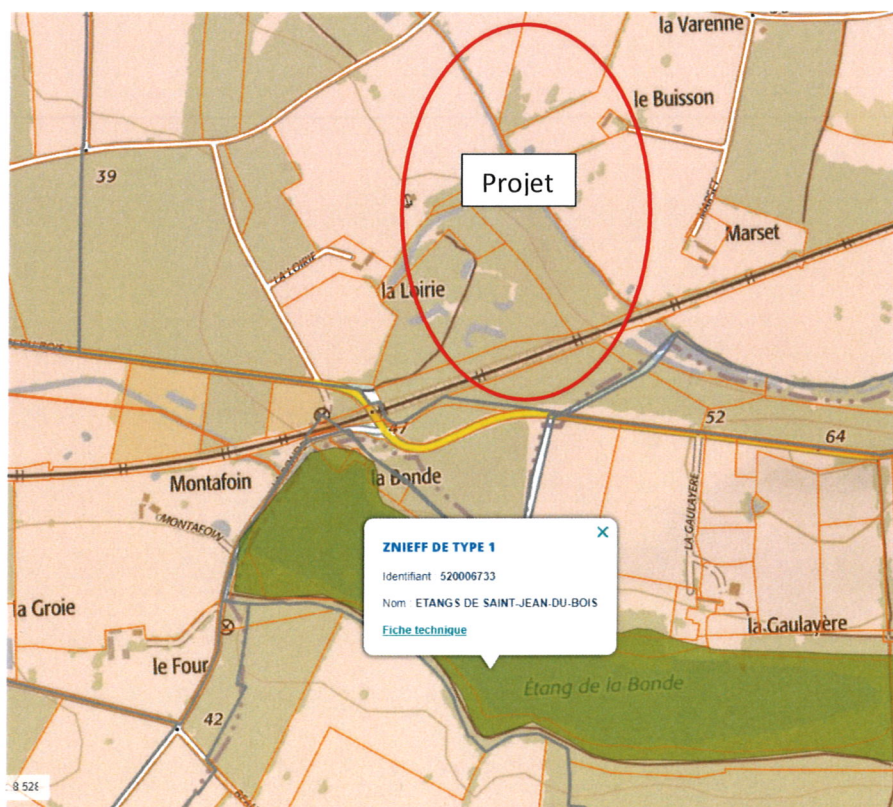
haute tige et élagués régulièrement pour éviter la formation d'embâcles dans les ruisseaux. Cette définition correspond à des boisements de type « Peupleraie », fréquents aux abords de la Sarthe et aux cours d'eau de la région.

Ce nouveau boisement fera l'objet, à minima, d'un code de bonnes pratiques sylvicoles avec coupes et travaux prévus pour une période de 10 ans et les préconisations techniques seront celle définies dans le cadre des S.R.G.S. des Pays de la Loire et particulièrement par les fiches techniques émises par le Centre Régional de la Propriété Forestière des Pays de la Loire.

Au-delà des considérations locales et techniques, le projet de boisement permettra également la séquestration durable du CO2 atmosphérique et contribuera efficacement à améliorer la qualité de l'air et contribuera à la lutte contre les changements climatiques. Il permettra notamment la production d'un matériau renouvelable à terme et la substitution aux matériaux polluants ou consommateurs d'énergies fossiles tels que le béton.

L'impact le plus important du projet à mon sens est la préservation de l'eau, des milieux aquatiques et des espèces associées dans la mesure où le secteur est fortement exploité par l'agriculture intensive et notamment par les pratiques liées aux grandes cultures céréalières ou à l'élevage laitier. Le drainage artificiel des terres et les pratiques d'utilisation d'intrants azotés ou encore de produits phytosanitaires impliquent une baisse de la qualité des eaux souterraines mais également une baisse de la qualité des eaux de surfaces favorables à des nombreuses espèces animales (poissons, mammifères, amphibiens...) ou végétales.

En lien avec le réseau ZNIEFF de type 1 « Etang de Saint Jean », on peut indiquer la proximité des milieux humides et inondables favorables à la présence d'oiseaux nicheurs ou de passage tels que le Fuligule milouin ou la Sarcelle d'hiver.



Fait à Nort-sur-Erdre, le 2 Septembre 2021.

Anthony BAREL, Expert Forestier.

Annexe 4

Extrait du règlement PPRI Sarthe aval

15

4.8 Plantations

- Les haies parallèles au courant : dans le cas de plantations de plusieurs haies sur une même parcelle, les haies devront être espacées d'au moins 10 mètres entre-elles. Les haies seront plantées à plus de 10 mètres des berges de la Sarthe.

- Les plantations d'arbres : dans le cas de plantations d'ensemble, les arbres seront des arbres à hautes tiges en lignes parallèles au sens du courant. Ils seront espacés d'au moins 7 mètres. Les arbres seront régulièrement élagués jusqu'au niveau de la cote de référence.

- Les plantations de berges utiles à la prévention des érosions : elles seront effectuées avec des sujets choisis parmi les essences adaptées.

4.9 Voie d'eau

- La construction, l'aménagement, l'entretien des ouvrages hydrauliques (barrage, clapet, moulin, écluse, ponton...).

- Les stations de jaugeage, d'annonce de crues, de mesure de qualité des rivières. Les constructions nécessaires à ces équipements sont autorisées sous réserve d'une emprise au sol inférieure à 20 m². Ces constructions ne pourront faire l'objet d'aucun changement de destination ultérieur.

4.10 Clôtures - murs de clôtures

- Les clôtures, dont les poteaux seront sans saillie de fondation, constituées de cinq fils maximum et sans grillage en zones réglementaires forte, moyenne (secteur naturel ou secteur urbain) et faible.

- Les clôtures ajourées, les parties ajourées devant représenter une surface au moins égale aux deux tiers de la surface totale de la clôture, en zone réglementaire moyenne secteur urbain et en zone réglementaire faible.

- Les murets, d'une hauteur inférieure à 0,50 m en zone réglementaire faible : tous les 1,50 m, des ouvertures d'une hauteur de 0,20 m, de largeur 0,50 m seront prévues en bas du muret. Des grilles ou grillages peuvent être installés au-dessus de ces murets.

- La construction de murs de clôture au sein des zones de protection du patrimoine architectural, urbain et paysager de Malicorne sur Sarthe et Parcé sur Sarthe (ZPPAUP).

4.11 Ouvrages de protection contre les crues

Les endiguements des quartiers fortement urbanisés à l'aide d'une digue ou d'un mur, sous maîtrise d'ouvrage publique.

Annexe 5



PA