

# Fiche d'examen au cas par cas pour les zones visées par l'article L2224-10 du Code Général des Collectivités Territoriales selon le R122-17-II alinéa 4 du Code de l'environnement

## Mode d'emploi simplifié

Toutes collectivités compétentes sur la délimitation des quatre zones mentionnées à l'article L2224-10 du CGCT, communément appelés zonages d'assainissement, en voie d'élaboration, mais aussi de révision ou de modification sont concernées par la présente fiche d'examen au cas par cas.

La présente fiche est à renseigner et à transmettre, avec l'ensemble des pièces demandées, à l'attention du préfet de votre département, en sa qualité d'autorité environnementale, selon les obligations faites à la personne publique responsable conformément à l'article R12218-I CE.

L'objectif de cette procédure d'examen au cas par cas est de permettre à l'autorité environnementale de se prononcer, par décision motivée au regard de la susceptibilité d'impact sur l'environnement, sur la nécessité ou non pour la personne publique responsable de réaliser l'évaluation environnementale de son plan.

Les informations transmises engagent la personne publique responsable et font l'objet d'une publicité sur le site internet de l'autorité environnementale.

Pour plus d'explication se reporter à la note d'accompagnement.

*À renseigner par la personne publique responsable*

## Questions générales

Nom de la collectivité ou de l'EPCI compétent	Nom de la personne publique responsable
Communauté de Communes Pays de Craon	M Le Président

## Zonage d'assainissement des eaux usées

Zonages concernés par la présente demande	
Les zones d' <b>assainissement collectif</b> où la collectivité compétente est tenue d'assurer la collecte des eaux usées domestiques et le stockage, l'épuration et le rejet ou la réutilisation de l'ensemble des eaux collectées ;	Oui
Les zones relevant de l' <b>assainissement non collectif</b> où la collectivité compétente est tenue d'assurer le contrôle de ces installations et, si elles le décident, le traitement des matières de vidange et, à la demande des propriétaires, l'entretien et les travaux de réalisation et de réhabilitation des installations d'assainissement non collectif ;	Oui
Les zones où des mesures doivent être prises pour <b>limiter l'imperméabilisation des sols et pour assurer la maîtrise du débit et de l'écoulement des eaux pluviales et de ruissellement</b> ;	
Les zones où il est nécessaire de prévoir des installations pour assurer la <b>collecte, le stockage éventuel et, en tant que de besoin, le traitement des eaux pluviales et de ruissellement</b> lorsque la pollution qu'elles apportent au milieu aquatique risque de nuire gravement à l'efficacité des dispositifs d'assainissement.	

## Présentation de votre démarche et des motifs de la mise en place/révision de ce (ces) zonage(s)

La commune de la Selle Craonnaise a délégué la compétence "assainissement collectif" (AC), à la Communauté de Communes du Pays de Craon au 1<sup>er</sup> janvier 2018.

La Communauté de Communes du Pays de Craon assure également la compétence "assainissement non collectif" (ANC).

L'actualisation du zonage assainissement est engagée pour mettre en cohérence l'ensemble des documents d'urbanisme dans le cadre de la modification du PLU.

Ainsi, le raccordement des zones d'urbanisation nouvelles est étudié, ainsi que le raccordement de hameaux se situant à proximité des réseaux, actuellement ou dans le futur via l'urbanisation projetée.

Surtout, le domaine de la Rincerie, site de loisir autour d'une activité "baignade", est intégré au périmètre d'assainissement collectif, pour, notamment, transférer la gestion patrimoniale des réseaux et de la station à la communauté de commune.

## Caractéristiques des zonages et contexte

### 1. Est-ce une révision/modification de zonages d'assainissement ?

Oui

•Quelle est la date d'approbation du précédent zonage ?

**Dossier d'étude en 2017 : GAMA Environnement**

•Dans le cas d'une extension éventuellement envisagée d'un ou plusieurs zonages, dans quelles proportions ces zones vont-elles s'étendre ? **La surface concernée par l'assainissement collectif qui est proposée, est une surface adaptée au périmètre d'urbanisation actuel et futur en cohérence avec la capacité de la station. Le domaine de la Rincerie, au Nord du territoire est intégré au zonage AC.**

Carte de zonage mise en conformité avec le PLU présenté en annexe

1. Quel est le territoire concerné ? (Joindre une carte du périmètre)

**Commune de la Selle Craonnaise**

2. Le territoire est-il couvert par un ou plusieurs document(s) d'urbanisme ?

Si PLUi, préciser le contour de l'intercommunalité (ou joindre une carte) :

•Quelle est la date d'approbation du/des document(s) existant(s) ?

•Si le(s) document(s) est/sont en cours **d'élaboration / révision / modification**, quel est l'état d'avancement de la démarche ? **PLU arrêté**

**PLU (12 janvier 2017)**

Plusieurs :.....  
.....

1. La réalisation/révision/modification de vos zonages est-elle menée en parallèle d'une **élaboration/révision/modification** du document d'urbanisme ?

Oui

Expliquer l'articulation envisagée entre le document d'urbanisme et le(s) zonage(s) prévu(s) (traitement des questions d'assainissement par le document d'urbanisme, conséquences des ouvertures à l'urbanisation, ...) :

**La modification du PLU, tient compte des questions d'assainissement dès le diagnostic préalable.**

**Il est aussi envisagé une mise en enquête publique conjointe de la carte et du zonage assainissement.**

2. Le(s) PLUi/PLU/carte communale, en vigueur, font/ait-il(elle) ou ont/a-t-il(elle) fait l'objet d'une évaluation environnementale ?<sup>1</sup>

Non

3. Des études techniques (type : schéma directeur d'assainissement<sup>2</sup>, étude sur les eaux pluviales,...) ont-t-elles été, ou seront-t-elles, menées préalablement à vos futures propositions de zonages ?

Non

Préciser ces études : **Un diagnostic avait été réalisé en 2006 (SOGREAh).**

## Caractéristiques générales du territoire et des zones susceptibles d'être touchées

4. Êtes-vous/intégrez-vous une commune en zone littorale (au sens de la loi littorale, y compris certains lacs) ?

Non

- 1 Selon le décret n°2012-995 du 23 août 2012 relatif à l'évaluation environnementale des documents d'urbanisme  
2 Attention : à ne pas confondre avec le schéma d'assainissement selon l'article L2224-8 du CGCT.

## Caractéristiques générales du territoire et des zones susceptibles d'être touchées

5. Est-ce que le territoire de votre collectivité dispose ou est limitrophe d'une commune disposant :

- d'une zone de baignade ? dans ce cas un profil de baignade a-t-il été réalisé ?
- d'une zone conchylicole ?
- d'une zone de montagne ?
- d'un périmètre réglementaire de captage (immédiat, rapproché/éloigné) d'alimentation en eau potable ?
- d'un périmètre de protection des risques d'inondations ?

Oui  
Non  
Non  
Non  
Non

1. Le territoire dispose-t-il :  
• de cours d'eau de première catégorie piscicole ?  
• de réservoirs biologiques selon le SDAGE ?

Non  
Non

Préciser lesquels : (joindre éventuellement une cartographie)

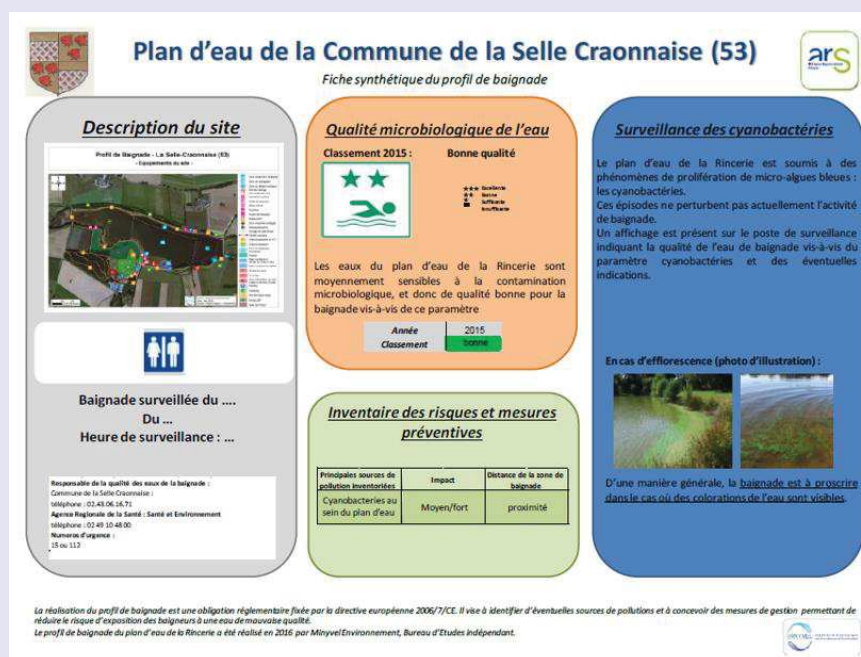
**Il existe une zone de baignade sur le territoire de la Selle Craonnaise.**

**La zone de baignade est localisée sur le plan d'eau de la Rincerie, sur le cours d'eau de l'Usure.**

**Le Projet de zonage prend en compte cette usage sensible notamment en intégrant l'ensemble du secteur "urbanisé" au zonage d'assainissement collectif.**

**Une station d'épuration existante est localisée à l'aval du plan d'eau.**

**L'impact est limité aux exutoires définis dans le profil de baignade.**



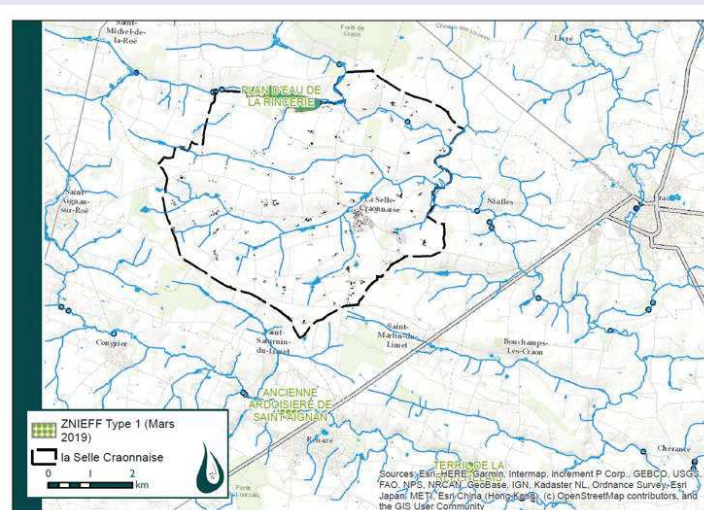
1. Y a-t-il une zone environnementalement sensible à proximité telle que :

- Natura 2000 ?
- ZNIEFF1 ?
- Zone humide ?
- Éléments de la Trame Verte et Bleue (réservoir, corridors) ?
- Présence connue d'espèces protégées ?
- Présence de nappe phréatique sensible ?

Non  
Oui  
Oui-  
Oui  
Non  
Non

Préciser lesquelles : (cartographie)

- Présence de zones humides sur le territoire notifiée au PLU.
- Eléments de Trame Verte et Bleue, tels que corridors de biodiversité repérés en zone naturelle N à la carte communale.
- Il existe une ZNIEFF au Nord de la commune : étang de la Rincerie. Ce site est intégré au projet de zonage collectif d'autant plus qu'il est lié à un usage sensible d'utilisation pour la baignade (station existante à l'aval)



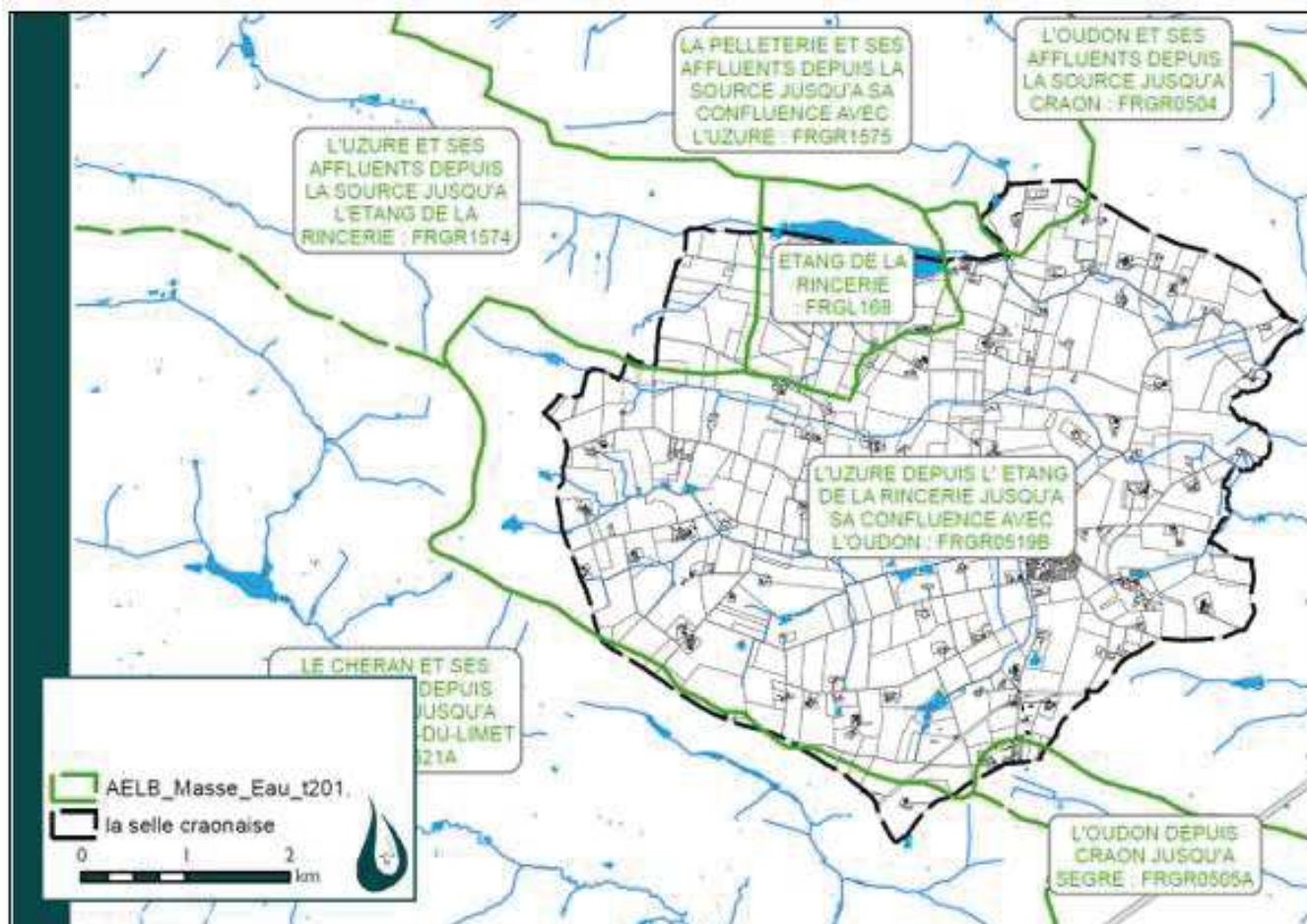
1. Quel est le niveau de qualité de l'état écologique et de l'état chimique (très bon état, bon état, moyen, médiocre, mauvais )<sup>3</sup> des masses d'eau réceptrices des eaux concernées par la présente demande, selon la classification du SDAGE au sens de la Directive Cadre sur l'Eau (DCE)?

Masse d'eau	État en 2013	Station suivie	Pressions causes de risques	Objectif du SDAGE 2016-2021
L'Usure (Source - La Rincerie)	<b>Moyen</b>	Ballots (04131050)	Nitrates, pesticides, morphologie, obstacles à l'écoulement, hydrologie	2027
L'Usure (La Rincerie – Oudon)	<b>Médiocre</b>	Bouchamps lès Craon (04131100)	Macropolluants, pesticides, morphologie, obstacles à l'écoulement, hydrologie	2027
L'étang de la Rincerie	<b>Médiocre</b>		<u>Trophie</u>	2021
La Pelleterie	<b>Moyen</b>	Ballots (046370000)	Pesticides, morphologie, obstacles à l'écoulement, hydrologie	2027
L'Oudon (Craon à Segré)	<b>Mauvais</b>	Châtellais (04131400)	Macropolluants, nitrates, pesticides, morphologie, obstacles à l'écoulement, hydrologie	2027
Le Chéran (Source -St Martin du Limet)	<b>Mauvais</b>	Congrier (04131250)	Macropolluants, nitrates, pesticides, toxiques, morphologie, obstacles à l'écoulement	2027

- Nom de la(des)Masse(s) d'eau superficielle : .....
  - Nom de la(des)Masse(s) d'eau souterraine:.....
- Si souhaité, vous pouvez préciser un niveau de qualité issu des point(s) de référence(s) nationaux connu(s), ou selon d'autres données à préciser (biblio, mesures locales)

Voir carte de bassin versant page suivante (l'assainissement collectif se situe sur le BV de l'Usure ( Rincerie – Oudon) )





2. Votre territoire fait-il l'objet d'application de documents de niveau supérieur :

- Schéma d'Aménagement et de Gestion des Eaux (SAGE) ?
- Directive Territoriale d'Aménagement (DTA ou DTADD) ?
- Schéma de Cohérence Territorial (SCoT) ?

Oui -  
Non  
Oui

Préciser lesquelles :

- **SAGE Oudon**
- **Scot du Pays de Craon**

<sup>3</sup> L'information se trouve sur le site <http://www.eaufrance.fr> ou <http://www.lesagencesdeleau.fr/>

### Caractéristiques générales du territoire et des zones susceptibles d'être touchées

1. Pensez-vous que votre territoire sera soumis à une forte urbanisation ?

- Non

Précisez : **Les futures zones urbanisables seront développées au sein des enveloppes déjà urbanisées (enclaves laissées naturelles au cœur des zones déjà urbanisées) et dans le prolongement de l'urbanisation actuelle sur les axes des réseaux existants.**

2. Quel est le type principal des réseaux de collecte des eaux usées sur votre territoire ?

Séparatif

3. Disposez-vous d'une carte d'aptitude des sols à l'infiltration ?

Non

4. Existe-t-il des ouvrages de rétention des Eaux Pluviales sur le territoire concerné par le zonage ?

-

<sup>4</sup> Séparatif : un réseau d'eaux usées strictes, voire parfois complété d'un réseau d'eaux pluviales strictes

Si vous disposez de la compétence relative à la planification et/ou gestion de l'assainissement collectif et non collectif, remplissez le tableau suivant.

**Questions relatives aux zones d'assainissement collectif/non collectif des eaux usées**

<b>Contexte, caractéristiques du zonage et possibilité d'incidences sur l'environnement et la santé humaine</b>	
1. Y a-t-il des adaptations de grands secteurs (ouverture à l'urbanisation, passage de l'ANC à l'AC ou inversement pour diverses raisons possibles), qui sont à l'origine de la volonté de révision du zonage d'assainissement ?	<b>Oui</b> , le secteur de la Rincerie (équipé d'un réseau et d'une station d'épuration)
2. Conformément à l'article L2224-8 du CGCT, avez-vous établi votre schéma descriptif d'assainissement collectif des eaux usées <sup>5</sup> ?	<b>Oui</b>
3. Les contrôles des assainissements non collectifs ont-ils été réalisés •Sont-ils en cours et dans quels délais seront-ils réalisés ? •Les non-conformités ont-elles été levées ? •Sont-elles en cours d'être levées ?	<b>Oui</b> (les contrôles de bon fonctionnement réalisés tous les 8 ans par le SPANC)
1. Au sein de votre PLU, imposez-vous, dans le règlement un minimum de surface parcellaire sur les zones d'assainissement non collectif ?	<b>Sans objet :</b>
2. La collectivité compétente (ou les collectivités adhérentes) dispose-t-elle de déclarations de prélèvement (puits ou forage privés) selon l'article L2224-9 du CGCT ? Si oui, sont-ils sur (à proximité d') une zone pressentie comme devant accueillir un zonage ANC ?	<b>Non</b>
3. Est-il prévu d'autres modes de gestion des eaux usées traitées en Assainissement Non Collectif (ANC) que l'infiltration (rejet en milieu hydraulique superficiel ...) ?	<b>Non</b> – justification parcellaire apportée dans les études de filière
Si oui, lesquels : <b>Rejet au milieu (fossé, ruisseau, etc.)</b>	
4. Les stations de traitement des eaux usées (STEU) actuelle sont-elles en surcharge <sup>6</sup> ? •Par temps sec ? •Par temps de pluie ? •De façon saisonnière ? <b>la station d'épuration de la Rincerie est sujette à des variations saisonnières liée à l'activité touristique de la zone. Le classement de cette zone en assainissement collectif va permettre de mettre en place un suivi et une connaissance patrimoniale des ouvrages.</b>	<b>Non</b> <b>Non</b>

<sup>5</sup> Selon le décret n° 2012-97 du 27 janvier 2012 relatif à la définition d'un descriptif détaillé des réseaux des services publics de l'eau et de l'assainissement et d'un plan d'actions pour la réduction des pertes d'eau du réseau de distribution d'eau potable

<sup>6</sup> référence réglementaire pour estimer la surcharge : *les valeurs limites de l'arrêté du 22 juin 2007, et (parce qu'il peut être plus restrictif) les valeurs limites définies dans l'arrêté préfectoral propre à la station d'épuration (ou au système d'assainissement)*

Caractéristiques générales du territoire et des zones susceptibles d'être touchées	
1. Avez-vous des procédures d'urgence en cas de rupture accidentelle d'un des éléments de votre système d'assainissement (coupure électrique, pompe, STEU)?	<b>Sans objet actuellement-</b>
Lesquelles : <b>Un poste dans le bourg et 2 postes à la Rincerie</b>	
2. Avez-vous l'intention de rechercher une réduction de vos futures consommations énergétiques sur les équipements de votre système d'assainissement (postes,...) <ul style="list-style-type: none"> <li>• Par une cohérence topographique entre les zones collectées ?</li> <li>• Autres</li> </ul>	<b>Non</b>

Si vous disposez de la compétence relative la planification et/ou gestion des eaux pluviales, remplissez le tableau suivant.

**Questions relatives aux zones où des mesures doivent être prises pour limiter l'imperméabilisation des sols et pour assurer la maîtrise du débit et de l'écoulement des eaux pluviales et de ruissellement.**

Contexte, caractéristiques du zonage et possibilité d'incidences sur l'environnement et la santé humaine	
1. Existe-t-il des risques ou enjeux liés à : <ul style="list-style-type: none"> <li>•des problèmes d'écoulement des eaux pluviales ?</li> <li>•de ruissellement ?</li> <li>•de maîtrise de débit ?</li> <li>•d'imperméabilisation des sols ?</li> </ul>	
Lesquels :	
1. Des mesures de gestion des eaux pluviales existent-elles déjà sur le territoire du zonage prévu ?	
Lesquelles : Quelles ont été les raisons de leur mise en place ?	
2. Avez-vous identifié des secteurs de votre territoire et des territoires limitrophes concernés par des risques liés aux eaux pluviales ?	
3. Avez-vous identifié des secteurs de votre territoire où sont présents des enjeux de gestion pour les eaux pluviales (maîtrise de l'imperméabilisation, topographie, capacité des réseaux existants, limitation du ruissellement) ?	
4. Des mesures permettant de gérer ces risques existent-elles ?	
Si oui, lesquelles ?	
5. Disposez-vous d'un système de gestion des eaux pluviales (bassin, surverse, télégestion) ?	
6. Votre système d'assainissement eaux pluviales est-il déclaré ou autorisé conformément à la rubrique 2.1.5.0. de la nomenclature loi sur l'eau <sup>7</sup> ?	
1. Avez-vous rencontré des problématiques de capacité de votre réseau d'eaux pluviales	

<sup>7</sup> 2.1.5.0. Rejet d'eaux pluviales dans les eaux douces superficielles ou sur le sol ou dans le sous-sol, la surface totale du projet, augmentée de la surface correspondant à la partie du bassin naturel dont les écoulements sont interceptés par le projet, étant : 1° Supérieure ou égale à 20 ha (A) ; 2° Supérieure à 1 ha mais inférieure à 20 ha (D).

Contexte, caractéristiques du zonage et possibilité d'incidences sur l'environnement et la santé humaine	
par temps de pluie ? •Selon quelle fréquence ? •Dues à une mise en charge par un cours d'eau ?	
1. Votre commune a-t-elle fait l'objet d'une décision de catastrophe naturelle liée aux inondations ?	
2. Avez-vous subi des •coulées de boues ? •glissements de terrain dûs à un phénomène pluvieux ? •Autres :	
1. Votre territoire fait-il parti : •d'un SAGE en déficit eau ? •d'une Zone de Répartition des Eaux ?	

Si vous disposez de la compétence relative la planification et/ou gestion des eaux pluviales, remplissez le tableau suivant.

**Questions relatives aux zones où il est nécessaire de prévoir des installations pour assurer la collecte, le stockage éventuel et, en tant que de besoin, le traitement des eaux pluviales et de ruissellement lorsque la pollution qu'elles apportent au milieu aquatique risque de nuire gravement à l'efficacité des dispositifs d'assainissement.**

Contexte, caractéristiques du zonage et possibilité d'incidences sur l'environnement et la santé humaine	
1. Votre commune dispose-t-elle de réseaux de collecte des eaux pluviales ?	
2. L'éventuel Schéma Directeur d'Assainissement (ou une démarche autre) aborde-t-il les questions de pollution des eaux pluviale(s) ? Des prescriptions ont-elles été proposées ? Si oui, lesquelles ? Prescriptions à suivre concernant l'aménagement les futures zones de stockage (traitement qualitatif)	
3. La réalisation d'ouvrages est-elle prévue ? Si oui lesquels et pour quel objectif ? Gestion à la parcelle et ouvrage de stockage dans le but de limiter les débits engendrés par l'imperméabilisation	
1. Les équipements prévus consommeront-ils une surface naturelle propre ? Sont-ils intégrés sous voirie, parking, bâti ?	



Au regard du questionnaire, estimez-vous qu'il soit nécessaire que vos zonages définis au L2224-10 CGCT fassent l'objet d'une évaluation environnementale ou qu'ils devront en être dispensés ?

La modification du PLU de la Selle Craonnaise maintient et favorise les zones à urbaniser situées au cœur des enveloppes urbaines (enclaves, délaissés...) principalement en densification urbaine.

Le périmètre de zonage proposé, englobe uniquement les zones actuellement raccordées. Ce nouveau périmètre s'ajuste aux habitations raccordées en collectif actuellement.

Le secteur de la Rincerie, équipé d'un réseau et d'une station d'épuration est classée en assainissement collectif.

Sur les hameaux l'assainissement non collectif est maintenu. Le seul secteur de "La Gare- La crue " a été identifié comme plus dense. La topographie non favorable et la perte d'habitants sur ce secteur ont conduit à le maintenir en assainissement non collectif.

#### Le Bourg :

Concernant l'assainissement collectif, les augmentations d'effluents à traiter, liées aux futurs raccordements, pourront être gérées par la station d'épuration :

- Les 62 logements sur le secteur du Bourg apporteront une charge théorique 148 Eq-hab, ajouté à la charge actuelle retenue de 250 Eq-hab, la station d'épuration arrivera en théorie à 63 % de sa capacité nominale au terme du PLU. Le projet est compatible avec le dimensionnement de la station, qui assurera le traitement des eaux usées des futures zones d'habitat.

#### La Rincerie :

Concernant l'assainissement, un réseau et une station sont d'ors et déjà existant. Le classement en assainissement collectif, permettra d'assurer une gestion du patrimoine et un suivi des ouvrages par la collectivité.

Concernant l'assainissement non collectif, le SPANC assure les contrôles des installations, sur l'ensemble du territoire de la Communauté de Communes du Pays de Craon qui a la compétence. Elle réalise également les contrôles de conception/ réalisation et les contrôles à la vente.

Le parc est ainsi en constante amélioration.

Un programme avec l'agence de l'eau permet, sous condition, de demander une subvention pour la réhabilitation des installations (programme jusqu'en 2021).

Le zonage d'assainissement sera présenté en enquête publique conjointement à la modification du PLU.

Compte tenu de nos engagements dans notre programme de travaux pour améliorer le fonctionnement de notre système d'assainissement, et dans la mise en place d'équipements de suivi, nous estimons que la réalisation d'une étude d'évaluation environnementale n'est pas justifiée.

Pour le Président  
Par Délégation  
Le Responsable du service Eau & Assainissement  
Patrice LEGER

A Craon le . 12 juin 2020



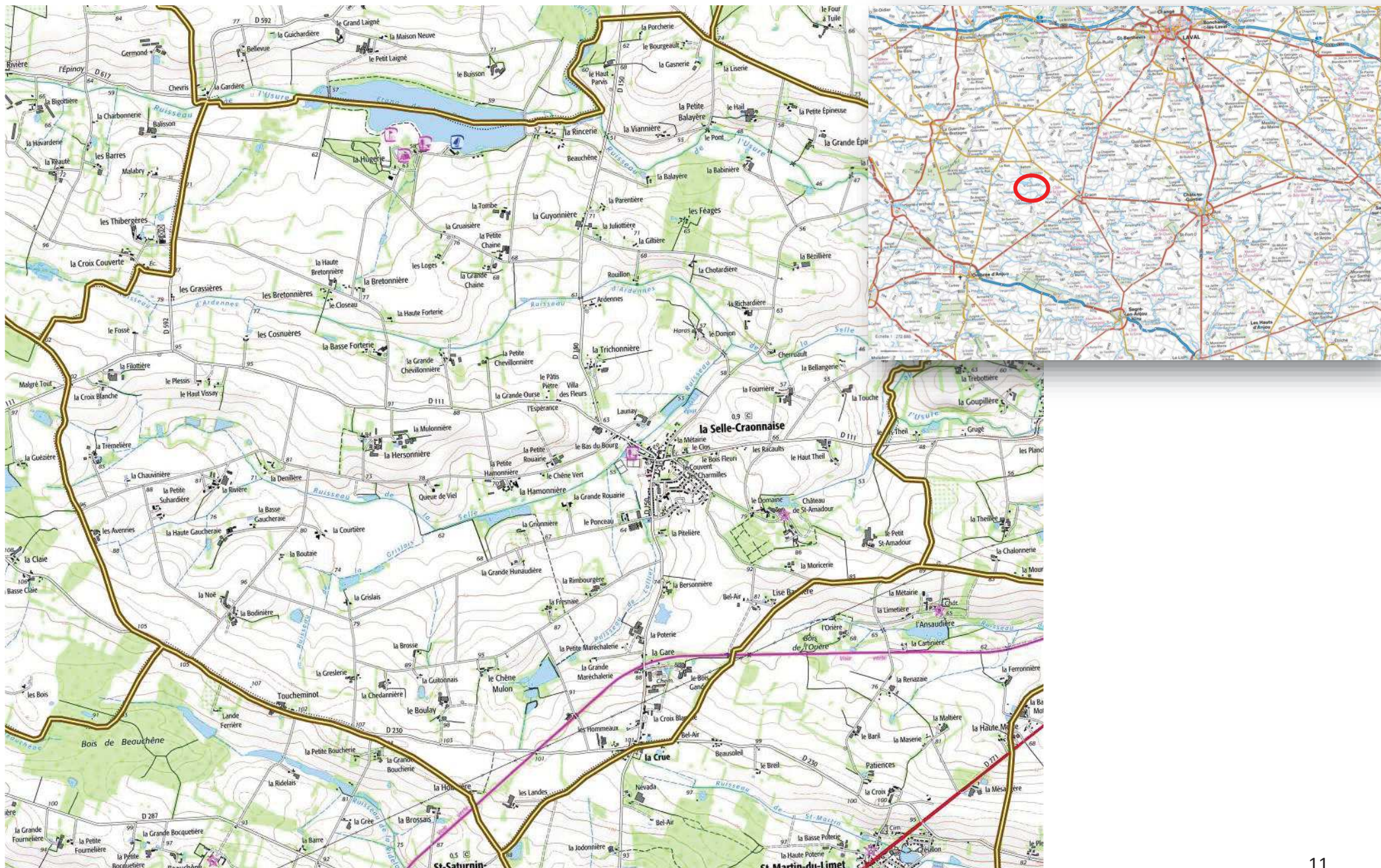
## **Annexes**

**Annexe 1 : Localisation de la commune**

**Annexe 2 : Zonage du PLU et proposition sur le secteur  
du Bourg**

**Annexe 3 : Zonage du PLU et proposition sur le secteur  
de la Rincerie**



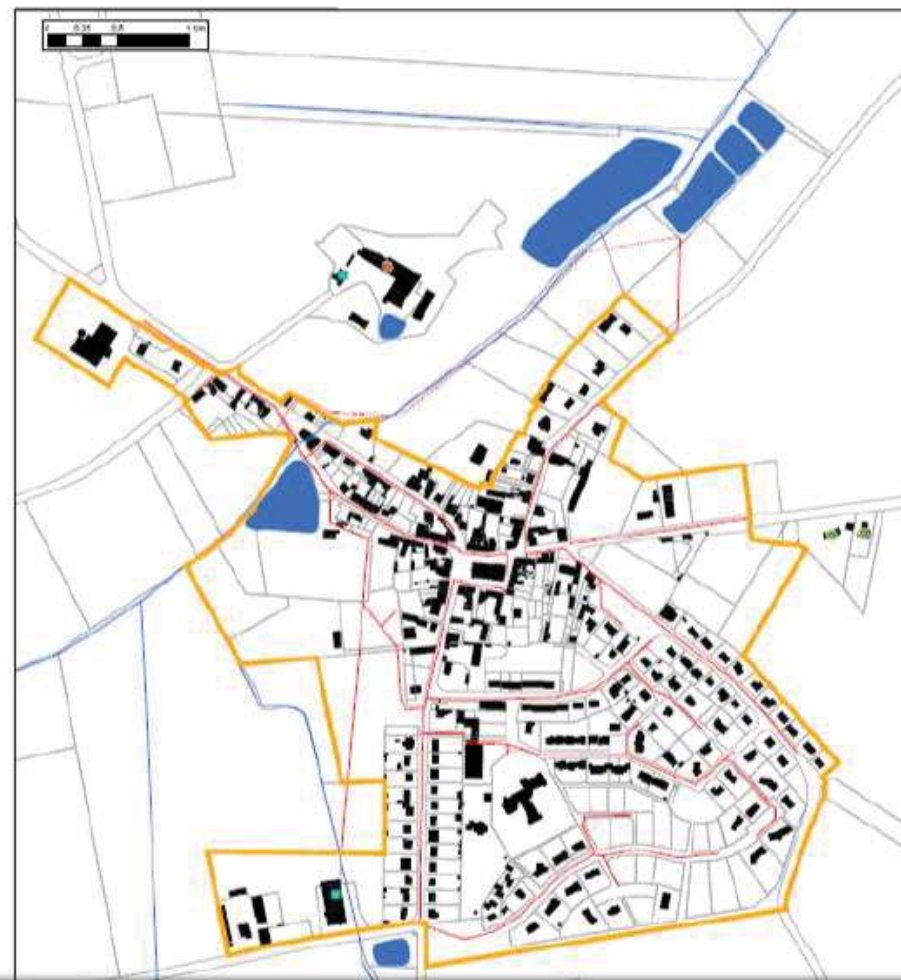
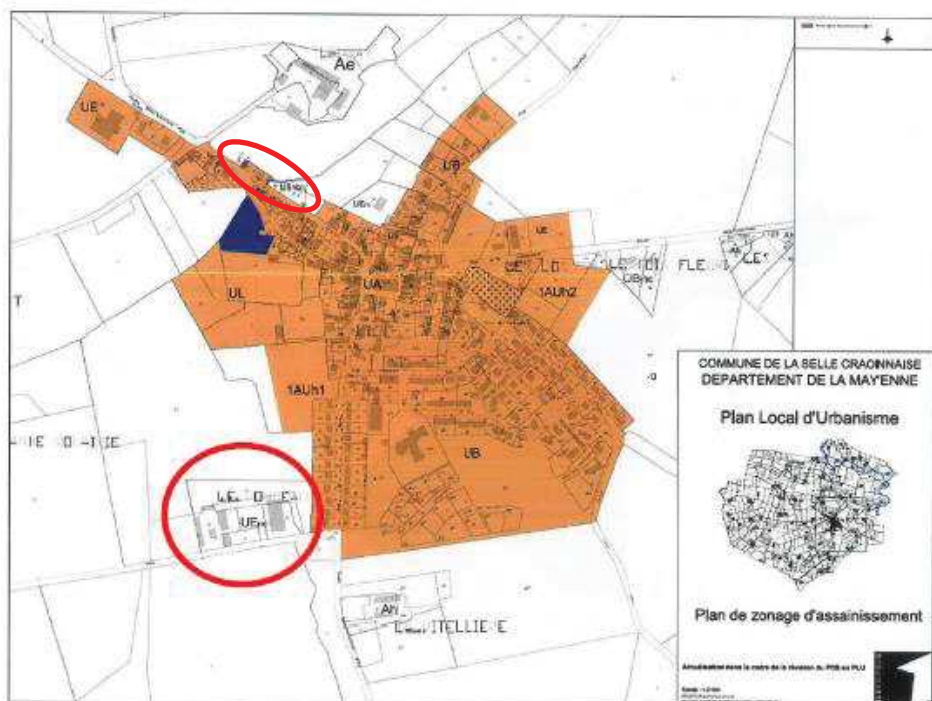




## Proposition de zonage du bourg

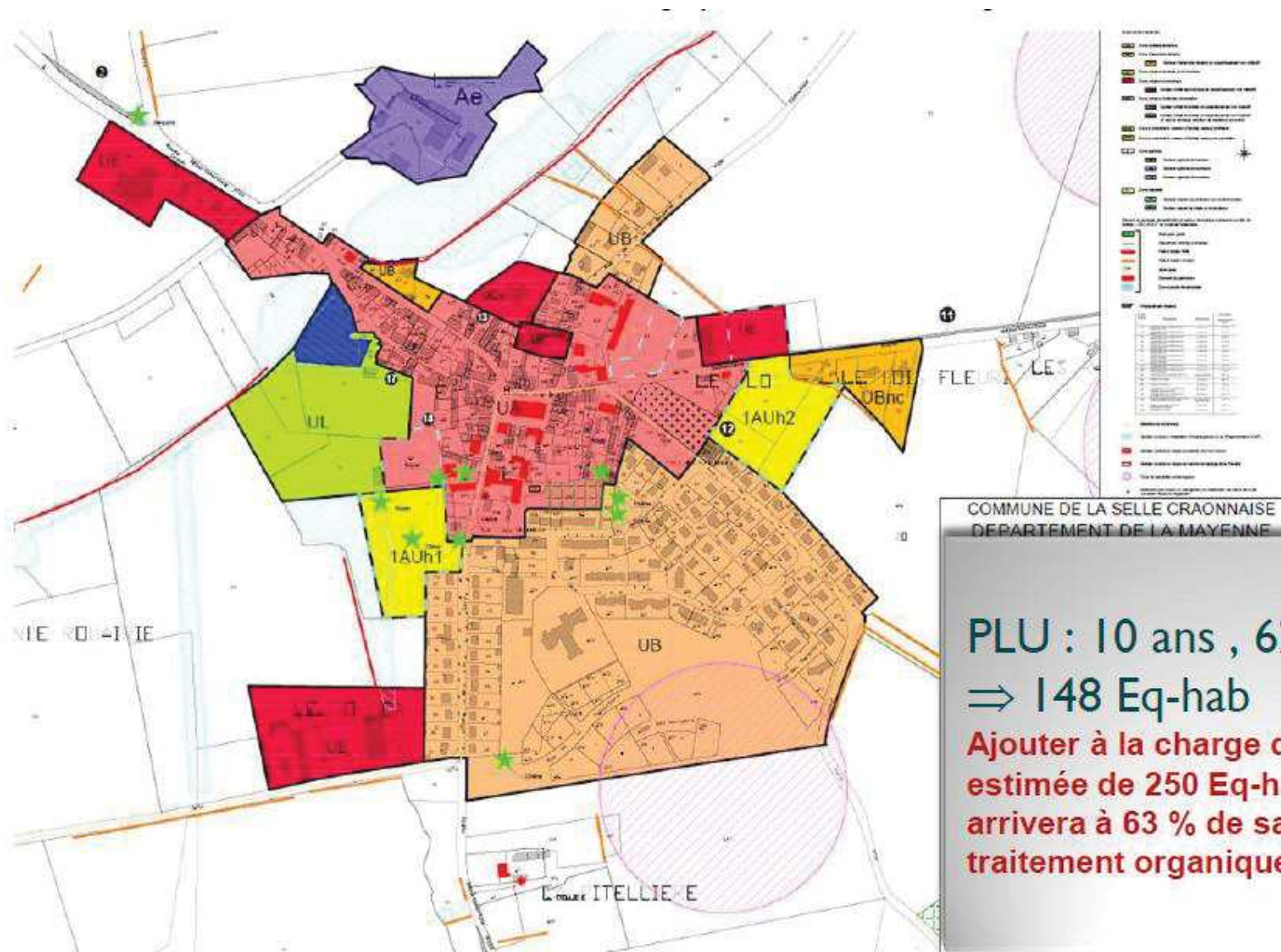
### Le Bourg

La station recevra, au terme du PLU, un apport supplémentaire de 148 Eq-hab. à traiter. Ajouter à la charge de pointe actuelle estimée de 250 Eq-hab, la station arrivera à **63 % de sa capacité de traitement organique**



Le périmètre de zonage assainissement collectif actuel reprend le périmètre des nouvelles zones raccordées et élargi aux zones urbanisables prévues au PLU



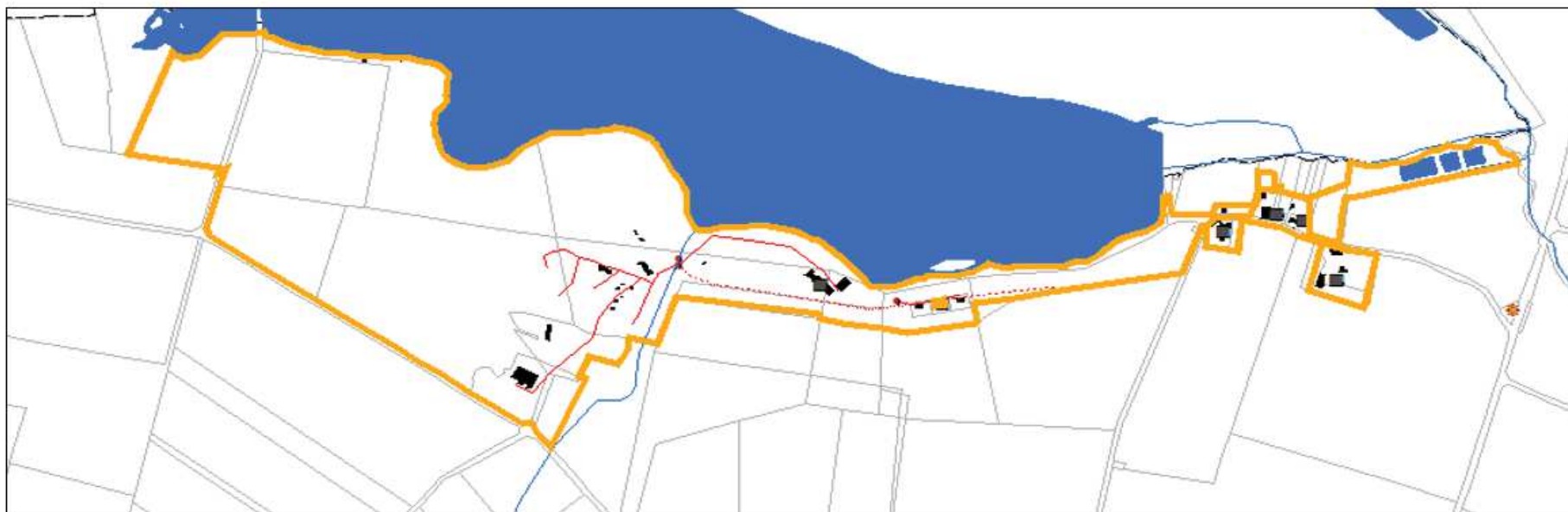




### Proposition de zonage sur le secteur de la Rincerie

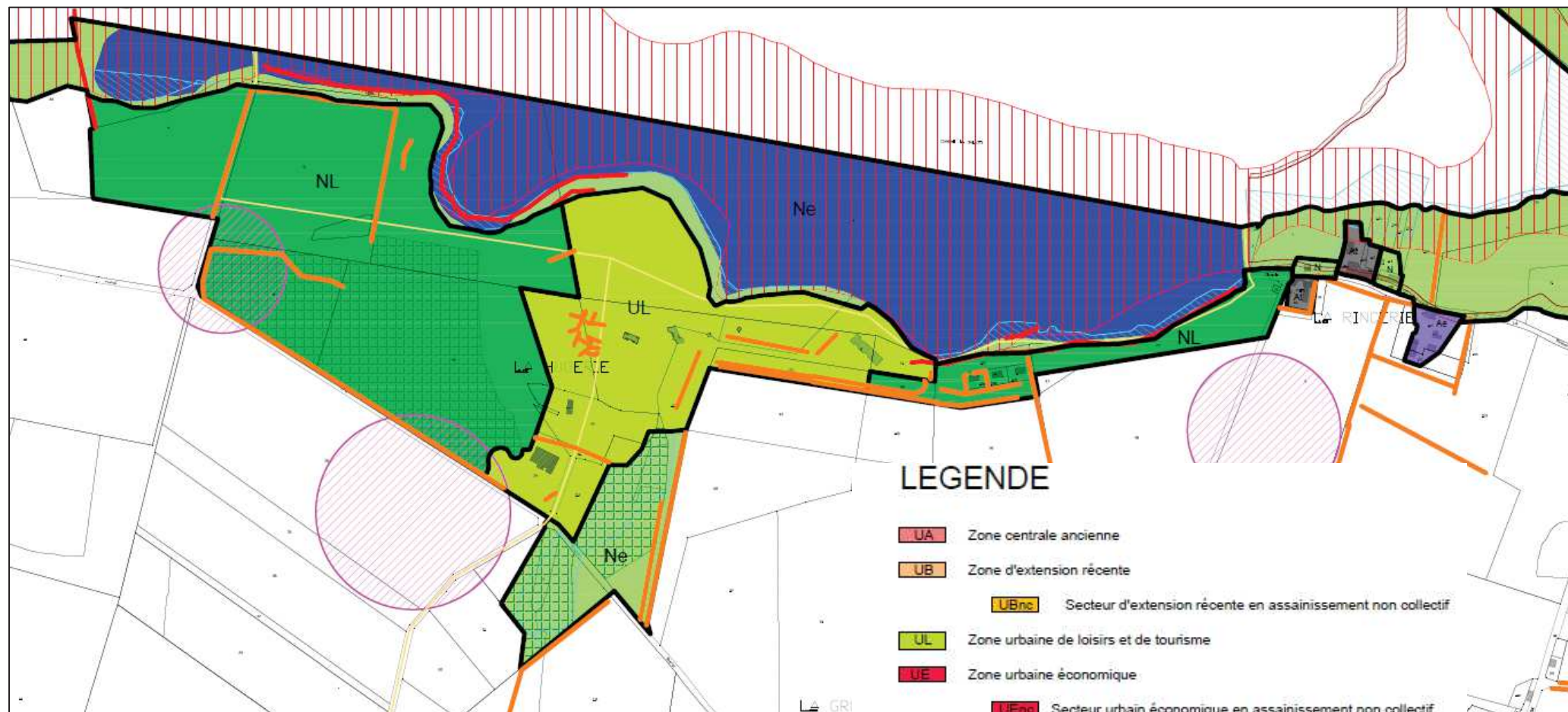
#### La Rincerie

Aucune extension du réseau n'est proposée. Aucun secteur d'urbanisation n'est envisagé. Les habitations ou activités présentes sur le site, sont d'ors et déjà raccordées à la station d'épuration.



**Le périmètre de zonage assainissement collectif ( actuellement en assainissement non collectif) reprend le périmètre des habitations et activités raccordées à un assainissement collectif : la Rincerie**





## LEGENDE

- UA Zone centrale ancienne
- UB Zone d'extension récente
- UBnc Secteur d'extension récente en assainissement non collectif
- UL Zone urbaine de loisirs et de tourisme
- UE Zone urbaine économique
- UEnc Secteur urbain économique en assainissement non collectif
- UEi Zone urbaine d'activités industrielles
- UEinc Secteur urbain industriel en assainissement non collectif
- UEinc Secteur urbain industriel en assainissement non collectif où seul le stockage extérieur de matériaux est admis
- 1AUh1 Zone à urbaniser à vocation d'habitat, secteur prioritaire
- 2AUh2 Zone à urbaniser à vocation d'habitat, secteur non prioritaire
- A Zone agricole
- Ah Secteur agricole de hameau
- Ae Secteur agricole économique
- At Secteur agricole de tourisme

Elément de paysage, de patrimoine et secteur écologique à préserver au titre de l'article L.123-1-5-III-2° du Code de l'urbanisme

- Bois, parc, jardin
- Alignement d'arbres à protéger
- Haie à enjeux forts
- Haie à enjeux moyens
- ★ Arbre isolé
- Elément de patrimoine
- Zone humide fonctionnelle





Commune de La Selle-Craonnaise (53)

Actualisation de l'étude de zonage  
d'assainissement des eaux usées

Carte de zonage d'assainissement collectif  
Demande de Cas par Cas

Échelles : 1:15 000 Plan communal  
1:3 000 Plan agglomération  
1:4 000 Plan du secteur de la Rincerie

Realisé par : DM EAU  
A l'attention : M. le Maire  
Commune de La Selle-Craonnaise

Plan : Commune de La Selle-Craonnaise  
1 Rue du Château - BP 11  
51 400 CRAONNAIS

N° de la : 0389 0000

- Absence d'installation : obligation de travaux dans les plus brefs délais
- Installation en bon fonctionnement, Bon fonctionnement
- Installation présentant des défauts d'entretien ou d'usage
- Installation jetable visible
- Non Conforme : Travaux sous 4 ans ou 1 an si Vert
- Non Conforme : Travaux sous 1 an si Vert
- Installation dont le classement n'est pas renseigné
- Cours d'eau
- ASS\_CCPC\_04\_OUVRIAGE\_20190214
- Gravelle
- Rétention
- La Selle Craonnaise
- Zonage d'assainissement 2020

