

PROJET DE CENTRE COMMERCIAL SUPER U LA TRANCHE-SUR-MER (85)

EVALUATION DES INCIDENCES NATURA 2000

Pour le compte de :
AS Conseil Environnement



AGENCE Nantes
9 rue Marcel Sembat
44 100 Nantes



www.naturalia-environnement.fr

PROJET DE CENTRE COMMERCIAL SUPER U – LA TRANCHE-SUR-MER (85)

EVALUATION DES INCIDENCES NATURA 2000

Rapport remis le : 3 juin 2019

Pétitionnaire : AS Conseil Environnement

Coordination : Florent SKARNIAK

Rédaction : Clémence FOURRIER

Crédits photographiques :

L'ensemble des photographies présentées dans le présent document, sauf mentions contraires, ont été réalisées par l'équipe de Naturalia Environnement, dans le cadre des prospections relatives à l'étude du projet de réaménagement du camping de la Corba sur la commune de la Tranche-sur-mer (2019).

Observations sur l'utilisation du rapport :

Ce rapport, ainsi que les cartes ou documents, et toutes autres pièces annexées constituent un ensemble indissociable ; en conséquence, l'utilisation qui pourrait être faite d'une communication ou reproduction partielle de ce rapport et annexes ainsi que toute interprétation au-delà des indications et énonciations de NATURALIA ne saurait engager la responsabilité de celle-ci.

SOMMAIRE

SOMMAIRE	2
TABLE DES ILLUSTRATIONS	2
1. Introduction	3
1.1. Préambule.....	3
1.2. Localisation du projet.....	3
1.3. Contexte réglementaire et historique de la démarche Natura 2000	5
2. Présentation du périmètre Natura 2000.....	5
2.1. Positionnement du projet au sein du réseau Natura 2000	5
2.2. Description de la ZPS « FR5410100 - Marais Poitevin ».....	6
2.3. Description de la ZSC « FR5200659 - Marais Poitevin ».....	8
2.4. Description de la ZPS « FR5412026 - Pertuis charentais – Rochebonne »	10
2.5. Description de la ZSC « FR5400469 - Pertuis charentais ».....	11
2.6. Incidences du projet sur les sites Natura 2000	13
2.6.1 Nature des atteintes	13
2.6.2 Atteintes du projet sur les habitats d'intérêt communautaire.....	14
2.6.3 Atteintes du projet sur les espèces	14
2.7. Synthèse des incidences	15
3. Conclusion	15

TABLE DES ILLUSTRATIONS

Figures :

Figure 1 : Localisation du projet de réaménagement du camping de la Corba.....	4
Figure 2 : Localisation des sites Natura 2000 sur ou à proximité de l'aire d'étude	6

Tableaux :

Tableau 1 : Oiseaux visés à l'Annexe I de la directive 79/409/CEE du Conseil (source : INPN)	7
Tableau 2 : Habitats d'intérêt communautaire de la ZSC « Marais Poitevin » (source : INPN)	9
Tableau 3 : Espèces justifiant de la désignation de la ZSC « Marais Poitevin » (source : INPN).....	10
Tableau 4 : Oiseaux visés à l'Annexe I de la directive 79/409/CEE du Conseil (source : INPN)	11
Tableau 5 : Habitats d'intérêt communautaire de la ZSC « Pertuis charentais » (source : INPN)	12
Tableau 6 : Espèces justifiant de la désignation de la ZSC « Pertuis charentais » (source : INPN).....	12

1. INTRODUCTION

1.1. PRÉAMBULE

L'évaluation traite des incidences du projet, au regard des objectifs de conservation des habitats et des espèces (animales et végétales) d'intérêt communautaire pour lesquels les sites Natura 2000 ont été désignés. Les objectifs de conservation de ces derniers correspondent à l'ensemble des mesures requises pour conserver ou rétablir ces habitats naturels et ces populations d'espèces faunistiques et floristiques dans un état favorable à leur maintien à long terme.

1.2. LOCALISATION DU PROJET

Le projet de réaménagement du camping de la Corba se situe sur la commune de la Tranche-sur-mer dans le département de Vendée (85) en région Pays de la Loire. Localisé dans un secteur urbanisé, le site est bordé au nord par une vaste zone de milieux ouverts (parcelles agricoles, prairies...) et au sud par une zone urbanisée (habitations, centres commerciaux...).

La carte de localisation de l'aire d'étude est présentée en page suivante.

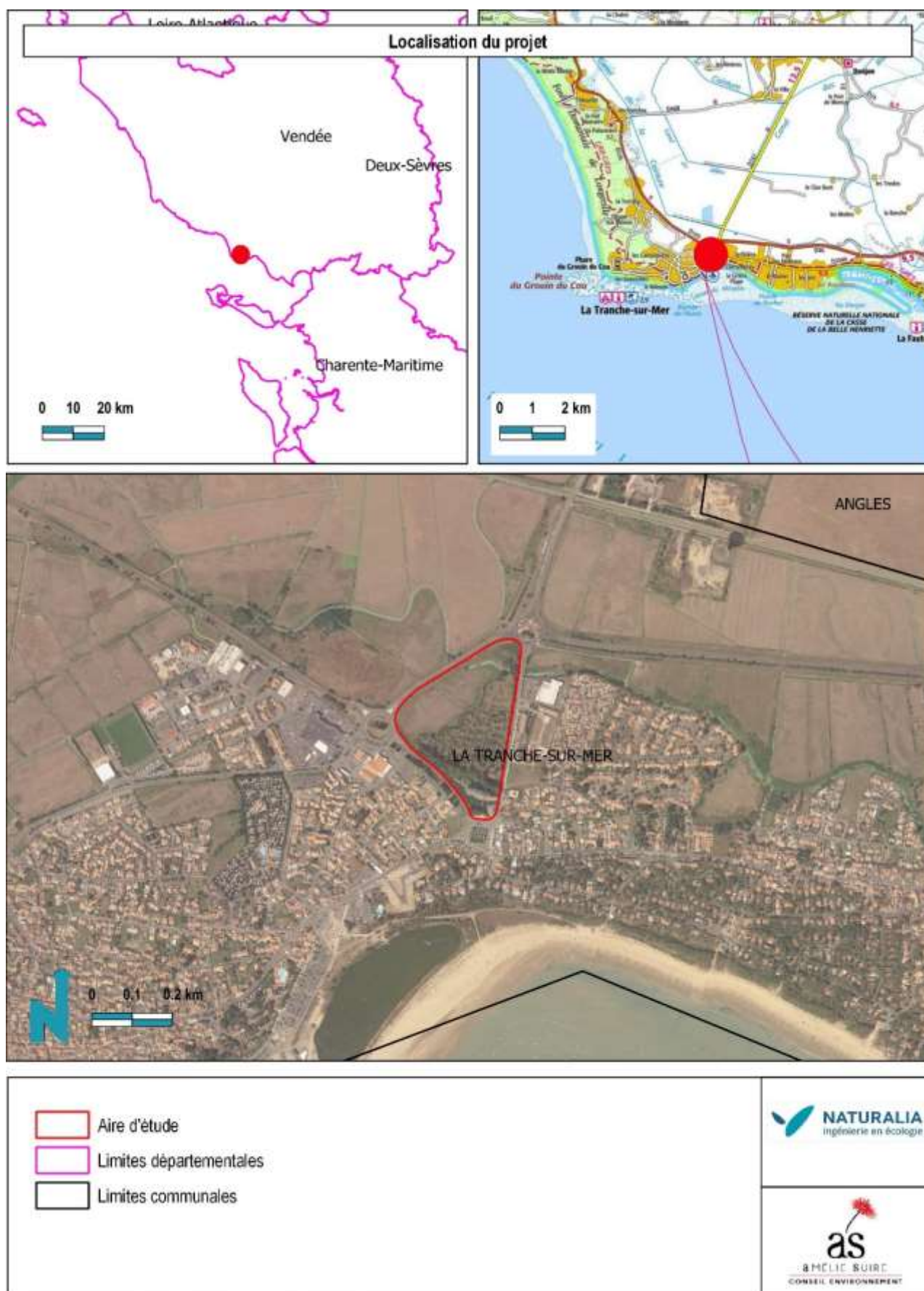


Figure 1 : Localisation du projet de réaménagement du camping de la Corba

1.3. CONTEXTE RÉGLEMENTAIRE ET HISTORIQUE DE LA DÉMARCHE NATURA 2000

La réglementation européenne repose essentiellement sur le Réseau NATURA 2000 qui regroupe la Directive Oiseaux (du 2 avril 1979) et la Directive « Habitats-Faune-Flore » (du 21 mai 1992), transposées en droit français. Leur but est de préserver, maintenir ou rétablir, dans un état de conservation favorable, des habitats naturels et des espèces de faune et de flore sauvages d'intérêt communautaire.

➤ **La Directive Oiseaux**

La **Directive Oiseaux** (CE 79/409) désigne un certain nombre d'espèces dont la conservation est jugée prioritaire au plan européen. Au niveau français, l'inventaire des Zones d'Importance pour la Conservation des Oiseaux (ZICO) sert de base à la délimitation de sites appelés **Zones de Protection Spéciale (ZPS)** à l'intérieur desquels sont contenues les unités fonctionnelles écologiques nécessaires au développement harmonieux de leurs populations : les « habitats d'espèces » (que l'on retrouvera dans la Directive « Habitats »). Ces habitats permettent d'assurer la survie et la reproduction des oiseaux sauvages menacés de disparition, vulnérables à certaines modifications de leurs habitats ou considérés comme rares. La protection des aires de reproduction, de mue, d'hivernage et des zones de relais de migration pour l'ensemble des espèces migratrices est primordiale, et comprend aussi bien des milieux terrestres que marins.

➤ **La Directive « Habitats-Faune-Flore »**

La **Directive « Habitats »** (CE 92/43) concerne le reste de la faune et de la flore. Elle repose sur une prise en compte non seulement d'espèces mais également de milieux naturels (les « habitats naturels », les éléments de paysage qui, de par leur structure linéaire et continue ou leur rôle de relais, sont essentiels à la migration, à la distribution géographique et à l'échange génétique d'espèces sauvages.), dont une liste figure en annexe I de la Directive. Elle conduit à l'établissement des **Sites d'Importance Communautaire (SIC)** qui permettent la désignation de **Zones Spéciales de Conservation (ZSC)**.

L'évaluation des atteintes du projet a pour objet de vérifier la compatibilité de l'aménagement avec la conservation des habitats naturels et des espèces d'intérêt communautaire présents dans le périmètre du site concerné par la constitution du réseau NATURA 2000. Le contenu de cette évaluation s'appuie sur les textes du **décret du 9 avril 2010 et la loi n°2010-788 du 12 juillet 2010**.

2. PRÉSENTATION DU PÉRIMÈTRE NATURA 2000

2.1. POSITIONNEMENT DU PROJET AU SEIN DU RÉSEAU NATURA 2000

L'aire d'étude est enclavée au nord (à proximité immédiate) comme au sud (à moins de 250 mètres) par deux sites Natura 2000 : la Zone de Protection Spéciale (ZPS) « FR5410100 - Marais poitevin » désignée au titre de la directive oiseaux, ainsi que la Zone Spéciale de Conservation (ZSC) « FR5200659 - Marais Poitevin » désignée au titre de la directive habitats, faune, flore. Enfin à environ de 1,5 km au sud de l'aire d'étude se situent deux autres sites Natura 2000 : la Zone de Protection Spéciale (ZPS) « FR5412026 - Pertuis charentais – Rochebonne » désignée au titre de la directive oiseaux, ainsi que la Zone Spéciale de Conservation (ZSC) « FR5400469 - Pertuis Charentais » désignée au titre de la directive habitats, faune, flore.

La carte de localisation des sites Natura 2000 situés à proximité de l'aire d'étude est présentée en page suivante.

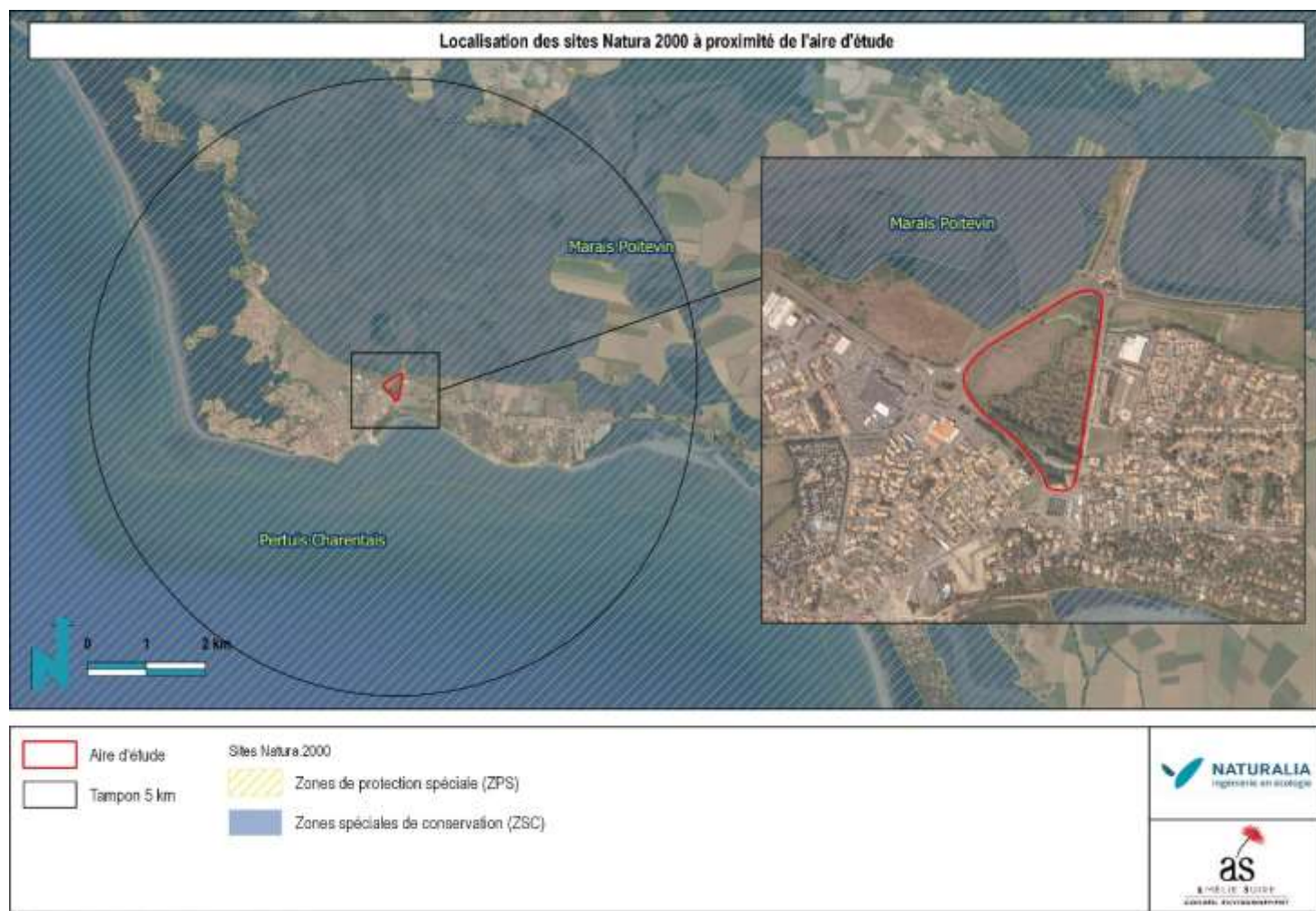


Figure 2 : Localisation des sites Natura 2000 sur ou à proximité de l'aire d'étude

L'aire d'étude n'est traversée par aucun des sites Natura 2000 identifiés. Cependant les ZPS et ZSC « Marais Poitevin » se situent à proximité immédiate (moins de 20 m au nord et moins de 250 m au sud) du site d'étude.

2.2. DESCRIPTION DE LA ZPS « FR5410100 - MARAIS POITEVIN »

Au cœur des régions Pays de la Loire et Charente-Maritime, ce vaste complexe littoral et sublittoral que représente le site Natura 2000 « FR5410100 - Marais poitevin » s'étend sur une surface de 68 023 ha. Les principaux habitats que l'on rencontre sur ce site sont des Prairies semi-naturelles humides, Prairies mésophiles améliorées, des terres arables et des Rivières et Estuaires soumis à la marée, Vasières et bancs de sable, Lagunes (incluant les bassins de production de sel).

Le Marais Poitevin est une des zones humides majeures de la façade atlantique française satisfaisant à plusieurs critères définis par la convention de RAMSAR relative aux zones humides d'importance internationale. Il s'agit du premier site français pour la migration pré-nuptiale de la Barge à queue noire et du Courlis corlieu ; d'un site d'importance internationale pour l'hivernage des Anatidés et des limicoles (l'un des principaux sites en France pour le Tardon de Belon et l'Avocette élégante) ; d'un site important en France pour la nidification des Ardéidés, de la Guifette noire (10% de la population française), de la Gorgebleue à miroir blanc de Nantes (*Luscinia svecica namnetum*), du Vanneau huppé et de la Barge à queue noire (15-20%) ; et enfin d'un site important pour la migration de la Spatule blanche et des sternes.

Etude des oiseaux visés à l'Annexe I de la directive 79/409/CEE du Conseil

Les oiseaux mentionnés à l'article 4 de la directive 79/409/CEE et figurant à l'annexe II de la directive 92/43/CEE et évaluation du site pour sont présentés dans le tableau suivant.

Tableau 1 : Oiseaux visés à l'Annexe I de la directive 79/409/CEE du Conseil (source : INPN)

Nom vernaculaire	Nom scientifique	Statut au sein de la ZPS	Degré de conservation
Plongeon catmarin	<i>Gavia stellata</i>	Hivernage	Bonne
Plongeon arctique	<i>Gavia arctica</i>	Concentration	Bonne
Plongeon huard	<i>Gavia immer</i>	Concentration / Hivernage	Bonne
Grèbe esclavon	<i>Podiceps auritus</i>	Hivernage	Non estimé
Butor étoilé	<i>Botaurus stellaris</i>	Concentration	Moyenne
Blongios nain	<i>Ixobrychus minutus</i>	Reproduction	Moyenne
Bihoreau gris	<i>Nycticorax nycticorax</i>	Reproduction	Bonne
Crabier chevelu	<i>Ardeola ralloides</i>	Hivernage	Non estimé
Aigrette garzette	<i>Egretta garzetta</i>	Reproduction	Excellente
Grande aigrette	<i>Ardea alba</i>	Hivernage	Bonne
Héron pourpré	<i>Ardea purpurea</i>	Reproduction	Bonne
Cigogne noire	<i>Ciconia nigra</i>	Reproduction	Excellente
Cigogne blanche	<i>Ciconia ciconia</i>	Concentration / Reproduction	Excellente
Spatule blanche	<i>Platalea leucorodia</i>	Concentration / Hivernage	Bonne
Cygne de Bewick	<i>Cygnus columbianus bewickii</i>	Concentration / Hivernage	Bonne
Cygne chanteur	<i>Cygnus cygnus</i>	Concentration	Bonne
Bernache nonnette	<i>Branta leucopsis</i>	Concentration / Hivernage	Excellente
Bondrée apivore	<i>Pernis apivorus</i>	Reproduction	Non estimé
Milan noir	<i>Milvus migrans</i>	Concentration / Reproduction	Excellente
Milan royal	<i>Milvus milvus</i>	Concentration	Bonne
Pygargue à queue blanche	<i>Haliaeetus albicilla</i>	Hivernage	Non estimé
Circaète Jean-le-Blanc	<i>Circaetus gallicus</i>	Concentration / Hivernage	Bonne
Busard des roseaux	<i>Circus aeruginosus</i>	Reproduction / Hivernage	Bonne
Busard Saint-Martin	<i>Circus cyaneus</i>	Hivernage	Bonne
Busard cendré	<i>Circus pygargus</i>	Concentration / Reproduction	Bonne
Balbusard pêcheur	<i>Pandion haliaetus</i>	Concentration	Excellente
Faucon émerillon	<i>Falco columbarius</i>	Concentration / Hivernage	Excellente
Faucon pèlerin	<i>Falco peregrinus</i>	Concentration / Hivernage	Excellente
Marouette ponctuée	<i>Porzana porzana</i>	Concentration / Reproduction	Moyenne
Marouette de Baillon	<i>Porzana pusilla</i>	Concentration	Non estimé
Râle des genêts	<i>Crex crex</i>	Reproduction	Moyenne
Grue cendrée	<i>Grus grus</i>	Concentration / Hivernage	Bonne
Outarde canepetière	<i>Tetrax tetrax</i>	Concentration	Moyenne
Échasse blanche	<i>Himantopus himantopus</i>	Concentration / Reproduction	Bonne
Avocette élégante	<i>Recurvirostra avosetta</i>	Concentration / Hivernage	Bonne
Œdicnème criard	<i>Burhinus oedicnemus</i>	Concentration	Non estimé
Gravelot à collier interrompu	<i>Charadrius alexandrinus</i>	Concentration / Hivernage / Reproduction	Bonne
Pluvier guignard	<i>Charadrius morinellus</i>	Concentration	Non estimé
Pluvier doré	<i>Pluvialis apricaria</i>	Concentration / Hivernage	Bonne
Combattant varié	<i>Philomachus pugnax</i>	Concentration / Hivernage / Reproduction	Bonne
Barge rousse	<i>Limosa lapponica</i>	Concentration / Hivernage	Bonne
Chevalier sylvain	<i>Tringa glareola</i>	Concentration	Bonne

Nom vernaculaire	Nom scientifique	Statut au sein de la ZPS	Degré de conservation
Phalarope à bec étroit	<i>Phalaropus lobatus</i>	Concentration / Hivernage	Excellente
Mouette mélanocéphale	<i>Larus melanocephalus</i>	Concentration / Hivernage	Excellente
Mouette pygmée	<i>Larus minutus</i>	Concentration	Bonne
Sterne hansel	<i>Gelochelidon nilotica</i>	Concentration	Bonne
Sterne caspienne	<i>Sterna caspia</i>	Concentration	Excellente
Sterne caugek	<i>Sterna sandvicensis</i>	Concentration / Hivernage	Bonne
Sterne pierregarin	<i>Sterna hirundo</i>	Concentration	Bonne
Sterne arctique	<i>Sterna paradisaea</i>	Concentration	Excellente
Sterne naine	<i>Sterna albifrons</i>	Concentration	Bonne
Guifette moustac	<i>Chlidonias hybridus</i>	Concentration	Moyenne
Guifette noire	<i>Chlidonias niger</i>	Concentration / Reproduction	Moyenne
Hibou des marais	<i>Asio flammeus</i>	Concentration / Hivernage / Reproduction	Bonne
Engoulevent d'Europe	<i>Caprimulgus europaeus</i>	Reproduction	Excellente
Martin-pêcheur d'Europe	<i>Alcedo atthis</i>	Concentration / Hivernage / Reproduction / Sédentaire	Bonne
Pic cendré	<i>Picus canus</i>	Reproduction	Non estimé
Alouette calandrelle	<i>Calandrella brachydactyla</i>	Reproduction	Non estimé
Pipit rousseline	<i>Anthus campestris</i>	Reproduction	Moyenne
Gorgebleue à miroir	<i>Luscinia svecica</i>	Reproduction	Bonne
Phragmite aquatique	<i>Acrocephalus paludicola</i>	Concentration	Non estimé
Fauvette pitchou	<i>Sylvia undata</i>	Concentration	Bonne
Pie-grièche écorcheur	<i>Lanius collurio</i>	Reproduction	Bonne

Plusieurs espèces ayant justifié la désignation de ce site Natura 2000 et figurant à l'annexe II de la directive 92/43/CEE ont été recensées de manière certaine au sein de la zone d'étude. En transit / alimentation ont été observés : Aigrette garzette, Grande aigrette, Héron pourpré, Engoulevent d'Europe, Martin-pêcheur d'Europe, Chevalier sylvain, Bondrée apivore, Milan noir, Milan royal, Busard des roseaux, Busard saint-martin, Busard cendré, Faucon pèlerin et Fauvette pitchou.

La Pie-grièche écorcheur (reproduction potentielle), le Hibou des marais et le Faucon émerillon (hivernants potentiels) sont quant à eux potentiellement présents au sein de la zone d'étude.

2.3. DESCRIPTION DE LA ZSC « FR5200659 - MARAIS POITEVIN »

Au cœur de la région Pays de la Loire, la ZSC « FR5200659 - Marais Poitevin » s'étend sur une surface de 47 775 ha. Les principaux habitats que l'on y rencontre sont des Prairies semi-naturelles humides, Prairies mésophiles améliorées, des Rivières et Estuaires soumis à la marée, Vasières et bancs de sable, Lagunes (incluant les bassins de production de sel) et des Marais salants, Prés salés, Steppes salées.

Cette ZSC constitue un très vaste ensemble regroupant d'une part des zones littorales occupées par une grande baie marine avec d'importantes surfaces de slikke et de schorre, plusieurs estuaires et des cordons dunaires ; et d'autre part, une vaste zone humide arrière-littorale occupée par des prairies humides et un important réseau hydraulique. L'état de conservation de ce site est jugé comme préoccupant. On constate en effet depuis de nombreuses années une régression importante des surfaces de prairies humides, de milieux saumâtres et des milieux aquatiques, liée aux mises en cultures et aux aménagements hydrauliques : drainage, irrigation des terres cultivées entraînant un assèchement précoce des marais. La zone littorale est soumise à une forte pression touristique entraînant des dégradations directes (piétinement des systèmes dunaires, notamment) et indirectes (urbanisation, aménagements divers).

Etude des habitats

Les habitats d'intérêt communautaire identifiés sur la ZSC « FR5200659 - Marais Poitevin » sont présentés dans le tableau suivant.

Tableau 2 : Habitats d'intérêt communautaire de la ZSC « Marais Poitevin » (source : INPN)

Code et libellé de l'habitat		Superficie (ha)	Degré de conservation
1110	Bancs de sable à faible couverture permanente d'eau marine	954,9	Bonne
1130	Estuaires	3 819,6	Bonne
1140	Replats boueux ou sableux exondés à marée basse	1 909,8	Bonne
1150	Lagunes côtières *	954,9	Bonne
1210	Végétation annuelle des laissés de mer	954,9	Bonne
1310	Végétations pionnières à <i>Salicornia</i> et autres espèces annuelles des zones boueuses et sableuses	954,9	Bonne
1320	Prés à <i>Spartina</i> (<i>Spartinion maritimae</i>)	954,9	Bonne
1330	Prés-salés atlantiques (<i>Glauco-Puccinellietalia maritimae</i>)	1 909,8	Bonne
1410	Prés-salés méditerranéens (<i>Juncetalia maritimi</i>)	10 503,9	Bonne
1420	Fourrés halophiles méditerranéens et thermo-atlantiques (<i>Sarcocornietea fruticosi</i>)	477,45	Bonne
2110	Dunes mobiles embryonnaires	954,9	Bonne
2120	Dunes mobiles du cordon littoral à <i>Ammophila arenaria</i> (dunes blanches)	2 387,25	Bonne
2130	Dunes côtières fixées à végétation herbacée (dunes grises) *	2 864,7	Bonne
2190	Dépressions humides intradunaires	954,9	Bonne
2270	Dunes avec forêts à <i>Pinus pinea</i> et/ou <i>Pinus pinaster</i> *	2 864,7	Bonne
3140	Eaux oligomésotrophes calcaires avec végétation benthique à <i>Chara</i> spp.	1 909,8	Bonne
3150	Lacs eutrophes naturels avec végétation du Magnopotamion ou de l'Hydrocharition	2 864,7	Bonne
3260	Rivières des étages planitiaire à montagnard avec végétation du <i>Ranunculion</i>	3 342,15	Bonne
6210	Pelouses sèches semi-naturelles et faciès d'embuissonnement sur calcaires (<i>Festuco-Brometalia</i>) (* sites d'orchidées remarquables)	1 432,35	Bonne
6430	Mégaphorbiaies hygrophiles d'ourlets planitiaux et des étages montagnard à alpin	1 909,8	Bonne
6510	Prairies maigres de fauche de basse altitude (<i>Alopecurus pratensis</i> , <i>Sanguisorba officinalis</i>)	477,45	Non estimé
91E0	Forêts alluviales à <i>Alnus glutinosa</i> et <i>Fraxinus excelsior</i> (<i>Alno-Padion</i> , <i>Alnion incanae</i> , <i>Salicion albae</i>) *	477,45	Bonne
91F0	Forêts mixtes à <i>Quercus robur</i> , <i>Ulmus laevis</i> , <i>Ulmus minor</i> , <i>Fraxinus excelsior</i> ou <i>Fraxinus angustifolia</i> , riveraines des grands fleuves (<i>Ulmion minoris</i>)	1 909,8	Bonne

* **Forme prioritaire de l'habitat**

Seul les habitats « 3150 - Lacs eutrophes naturels avec végétation du Magnopotamion ou de l'Hydrocharition » et « 1410 - Prés-salés méditerranéens (*Juncetalia maritimi*) » ayant participé à la désignation de ce site Natura 2000 sont présents au sein de l'aire d'étude.

Etude de la faune et de la flore

Les espèces de la faune et de la flore mentionnés à l'article 4 de la directive 79/409/CEE et figurant à l'annexe II de la directive 92/43/CEE et évaluation du site pour sont présentés dans le tableau suivant.

Tableau 3 : Espèces justifiant de la désignation de la ZSC « Marais Poitevin » (source : INPN)

Nom vernaculaire	Nom scientifique	Statut au sein de la ZSC	Degré de conservation
Loutre d'Europe	<i>Lutra lutra</i>	Sédentaire	Moyenne
Triton crêté	<i>Triturus cristatus</i>	Sédentaire	Bonne
Cistude d'Europe	<i>Emys orbicularis</i>	Sédentaire	Moyenne
Lamproie marine	<i>Petromyzon marinus</i>	Reproduction	Bonne
Lamproie de planer	<i>Lampetra planeri</i>	Sédentaire	Bonne
Lamproie de rivière	<i>Lampetra fluviatilis</i>	Hivernage	Bonne
Grande alose	<i>Alosa alosa</i>	Reproduction	Bonne
Alose feinte	<i>Alosa fallax</i>	Reproduction	Moyenne
Saumon de l'Atlantique	<i>Salmo salar</i>	Hivernage	Bonne
Loche de rivière	<i>Cobitis taenia</i>	Sédentaire	Moyenne
Bouvière	<i>Rhodeus amarus</i>	Moyenne	Moyenne
Cordulie à corps fin	<i>Oxygastra curtisii</i>	Sédentaire	Bonne
Agrion de Mercure	<i>Coenagrion mercuriale</i>	Sédentaire	Bonne
Cuivré des marais	<i>Lycaena dispar</i>	Sédentaire	Bonne
Lucane cerf-volant	<i>Lucanus cervus</i>	Sédentaire	Excellente
Pique-prune	<i>Osmoderma eremita</i>	Sédentaire	Non estimé
Rosalie des Alpes	<i>Rosalia alpina</i>	Sédentaire	Bonne
Capricorne du chêne	<i>Cerambyx cerdo</i>	Sédentaire	Excellente
Ecaille chinée	<i>Euplagia quadripunctaria</i>	Sédentaire	Excellente
Fougère d'eau à quatre feuilles	<i>Marsilea quadrifolia</i>	Sédentaire	Bonne

Toutes les espèces ayant justifié la désignation de ce site Natura 2000 et figurant à l'annexe II de la directive 92/43/CEE sont potentiellement présentes sur l'aire d'étude, excepté le Triton crêté, la Cistude d'Europe et la Fougère d'eau, mais aucune n'a d'entre elle n'a été observée.

2.4. DESCRIPTION DE LA ZPS « FR5412026 - PERTUIS CHARENTAIS – ROCHEBONNE »

La ZPS « Pertuis charentais – Rochebonne » est un site entièrement marin, d'une superficie de 819 258 ha, qui prend en compte une partie du plateau continental et les eaux littorales, englobant le plateau de Rochebonne. Ses limites côtières sont représentées soit par les hautes mers, soit par le périmètre existant d'une zone de protection spéciale littorale.

Cette ZPS constitue, en continuité avec les ZPS « Large de l'île d'Yeu » et « Panache de la Gironde », un ensemble fonctionnel remarquable d'une grande importance pour les oiseaux marins et côtiers sur la façade atlantique. Ce secteur est en effet très favorable en période post-nuptiale aux regroupements de ces oiseaux. A titre d'exemple, avec 40 % de la population mondiale de Puffin des Baléares (*Puffinus mauretanicus*), espèce fortement menacée au niveau mondial, ce site représente une de ses principales zones de stationnement inter nuptiale et de passage sur la façade atlantique. D'autre part, l'ensemble de la côte constitue un site majeur d'hivernage et de halte migratoire pour de nombreux limicoles.

Les principales sources d'altération potentielle de la ZPS « Pertuis charentais – Rochebonne » sont les pollutions côtières ponctuelles ou diffuses (micro-polluants organiques) et les pollutions marines accidentelles ou volontaires par les micro et macro-polluants dont les hydrocarbures.

Etude des oiseaux visés à l'Annexe I de la directive 79/409/CEE du Conseil

Les oiseaux mentionnés à l'article 4 de la directive 79/409/CEE et figurant à l'annexe II de la directive 92/43/CEE et évaluation du site pour sont présentés dans le tableau suivant.

Tableau 4 : Oiseaux visés à l'Annexe I de la directive 79/409/CEE du Conseil (source : INPN)

Nom vernaculaire	Nom scientifique	Statut au sein de la ZPS	Degré de conservation
Plongeon catmarin	<i>Gavia stellata</i>	Concentration / Hivernage	Bonne
Plongeon arctique	<i>Gavia arctica</i>	Concentration / Hivernage	Bonne
Plongeon huard	<i>Gavia immer</i>	Concentration / Hivernage	Bonne
Grèbe esclavon	<i>Podiceps auritus</i>	Concentration / Hivernage	Bonne
Océanite tempête	<i>Hydrobates pelagicus</i>	Concentration	Bonne
Océanite cul-blanc	<i>Oceanodroma leucorhoa</i>	Concentration	Bonne
Puffin des Baléares	<i>Puffinus puffinus mauretanicus</i>	Concentration	Moyenne
Mouette mélanocéphale	<i>Larus melanocephalus</i>	Concentration / Hivernage	Bonne
Mouette pygmée	<i>Larus minutus</i>	Concentration / Hivernage	Bonne
Sterne caugek	<i>Sterna sandvicensis</i>	Concentration / Hivernage / Reproduction	Bonne
Sterne pierregarin	<i>Sterna hirundo</i>	Concentration / Reproduction	Bonne

Aucune des espèces d'oiseaux ayant justifié la désignation de ce site Natura 2000 et figurant à l'annexe II de la directive 92/43/CEE ne sont potentiellement présentes sur l'aire d'étude.

2.5. DESCRIPTION DE LA ZSC « FR5400469 - PERTUIS CHARENTAIS »

La ZSC « Pertuis charentais », site marin d'une surface de 456 027 ha, s'étend au large des côtes de Vendée et de Charente-Maritime. Il constitue un des deux sous ensembles du système Pertuis-Gironde, entité écologique majeure à l'échelle du golfe de Gascogne.

Ce site rassemble plusieurs caractéristiques écologiques qui en font l'originalité et en expliquent l'intérêt biologique : eaux de faible profondeur profitant d'un climat subméditerranéen, agitées par d'importants courants de marée, enrichies par les apports nutritifs de quatre estuaires (Lay, Sèvre Niortaise, Charente et Seudre) et sous l'influence de celui de la Gironde. Les principaux habitats qui recouvrent ce site sont des « Grandes criques et baies peu profondes », représentant 13,28 % de la surface du site, 23,14 % de « Bancs de sable à faible couverture permanente d'eau de mer », 2,94 % de « Replats boueux ou sableux exondés à marée basse » et 16,8 % de récifs.

Sur l'aspect biodiversité, le site abrite une mosaïque d'habitats naturels remarquables en termes de qualité et surface comme les bancs de sables situés dans la partie nord du Pertuis Breton, les parties externes des estuaires, les herbiers à zostères, etc. La zone littorale est caractérisée par des falaises calcaires abritant une faune originale sur une grande partie du linéaire côtier, des estrans sableux ou des vasières intertidales. En ce qui concerne la faune remarquable de ce site, l'Esturgeon d'Europe (*Acipenser sturio*), espèce menacée d'extinction, ne se reproduit qu'en France au niveau du bassin de la Gironde et fréquente les Pertuis Charentais en période migratoire (zone de stationnement et d'alimentation avant de retourner dans l'estuaire de la Gironde). Le site des Pertuis Charentais a donc une responsabilité mondiale majeure vis-à-vis de la conservation de cette espèce. Cette zone constitue, par ailleurs, un couloir migratoire pour les autres espèces de poissons amphihalins : Lamproie marine (*Petromyzon marinus*), Grande Alose (*Alosa alosa*), Alose feinte (*Alosa fallax*), Saumon atlantique (*Salmo salar*), Lamproie de rivière (*Lampetra fluviatilis*).

Sur ce site localisé à l'interface entre le milieu terrestre et le milieu marin, les facteurs d'altération potentielle sont nombreux et d'origines diverses avec notamment des pollutions marines par les micro ou macro-polluants dont les hydrocarbures : déversements accidentels et volontaires (rejet des huiles de vidange et résidus de fuel) ; des pollutions ponctuelles ou diffuses des eaux côtières : micro-polluants organiques, insecticides organochlorés, cadmium, déchets plastiques, eaux usées domestiques (du fait de fortes variations saisonnières des populations de certaines communes littorales).

Etude des habitats

Les habitats d'intérêt communautaire identifiés sur la ZSC « FR5400469 – Pertuis charentais » sont présentés dans le tableau suivant.

Tableau 5 : Habitats d'intérêt communautaire de la ZSC « Pertuis charentais » (source : INPN)

Code et libellé de l'habitat		Superficie (ha)	Degré de conservation
1110	Bancs de sable à faible couverture permanente d'eau marine	75 563,67	Bonne
1130	Estuaires	4 560,27	Bonne
1140	Replats boueux ou sableux exondés à marée basse	3 009,78	Bonne
1160	Grandes criques et baies peu profondes	60 560,39	Bonne
1170	Récifs	58 645,07	Bonne
1210	Végétation annuelle des laissés de mer	9 120,54	Moyenne
1310	Végétations pionnières à <i>Salicornia</i> et autres espèces annuelles des zones boueuses et sableuses	4 560,27	Bonne

Aucun habitat ayant participé à la désignation de ce site Natura 2000 n'est présent au sein de l'aire d'étude.

Etude de la faune et de la flore

Les espèces de la faune et de la flore mentionnés à l'article 4 de la directive 79/409/CEE et figurant à l'annexe II de la directive 92/43/CEE et évaluation du site pour sont présentés dans le tableau suivant.

Tableau 6 : Espèces justifiant de la désignation de la ZSC « Pertuis charentais » (source : INPN)

Nom vernaculaire	Nom scientifique	Statut au sein de la ZSC	Degré de conservation
Grand dauphin	<i>Tursiops truncatus</i>	Concentration / Hivernage	Bonne
Marsouin commun	<i>Phocoena phocoena</i>	Concentration	Bonne
Phoque gris	<i>Halichoerus grypus</i>	Concentration	Bonne
Lamproie marine	<i>Petromyzon marinus</i>	Concentration	Bonne
Lamproie de rivière	<i>Lampetra fluviatilis</i>	Concentration	Bonne
Esturgeon d'Europe	<i>Acipenser sturio</i>	Concentration / Hivernage	Bonne
Grande alose	<i>Alosa alosa</i>	Concentration / Hivernage	Bonne
Alose feinte	<i>Alosa fallax</i>	Concentration	Moyenne
Saumon de l'Atlantique	<i>Salmo salar</i>	Concentration	Bonne

Le site concerné par le projet de réaménagement du camping de la Corba n'étant pas directement connecté à la ZSC « Pertuis charentais », la présence des espèces ayant justifié la désignation de ce site Natura 2000 et figurant à l'annexe II de la directive 92/43/CEE est écartée.

D'autres espèces animales et végétales sont présentes au sein du périmètre des sites Natura 2000 décrits précédemment. Elles ne sont pas directement prises en compte par la politique de conservation Natura 2000 car jugées moins rares à l'échelle Européenne, et ne seront donc pas prises en compte dans l'évaluation des incidences Natura 2000, mais présentent tout de même un intérêt majeur de conservation du fait de leur rareté à l'échelle nationale, régionale ou départementale.

2.6. INCIDENCES DU PROJET SUR LES SITES NATURA 2000

Les effets du projet sur la conservation des espèces et habitats d'intérêt communautaire sont évalués en termes d'atteintes directes et indirectes, temporaires et permanentes. Les atteintes sont comprises comme des effets négatifs susceptibles de porter atteinte à l'état de conservation des espèces ou de remettre en cause la réalisation des objectifs de conservation définis dans les Documents d'Objectifs. L'aménagement prévu dans le cadre de ce projet va occasionner diverses atteintes sur certaines espèces et les habitats qu'ils occupent.

2.6.1 NATURE DES ATTEINTES

La construction d'une infrastructure dans un espace naturel a nécessairement des conséquences sur l'intégrité des habitats utilisés par les espèces pour l'accomplissement de leur cycle biologique. La réalisation d'un aménagement urbain au sein d'espaces semi-naturels et naturels peut modifier l'utilisation du site par les espèces, en particulier pour les déplacements, le choix des zones de reproduction, d'alimentation ou d'hivernage. Les effets du projet sur la conservation des espèces et habitats d'intérêt communautaire sont évalués en termes d'atteintes directes et indirectes, temporaires et permanentes. Les atteintes sont comprises comme des effets négatifs susceptibles de porter atteinte à l'état de conservation des espèces. Elles peuvent être liées à la phase des travaux ou à la phase d'exploitation.

D'une façon générale, plusieurs types d'atteintes peuvent être envisagés pour un projet d'aménagement en zone Natura 2000 ou à proximité. On peut citer :

- **Pour les habitats :**
 - L'altération ou la destruction d'habitat occupant l'emprise du chantier (lors des travaux de défrichement puis de terrassement) et des aménagements annexes (zones de circulation, de dépôts de matériaux et d'engins, ...)
- **Pour les espèces faunistiques :**
 - La destruction des œufs, larves ou jeunes individus peu mobiles sur l'emprise du chantier (passage des engins...) et des aménagements annexes (zones de circulation, de dépôts...);
 - La destruction des habitats (liée aux travaux de défrichement et terrassement) indispensables à la présence des espèces communautaires notamment pour les espèces à faible mobilité ou celles dépendant d'un habitat en période névralgique;
 - L'altération ou la destruction des habitats d'alimentation des espèces;
 - Le dérangement (au sens de « perturbation ») des espèces : le chantier peut perturber le comportement des espèces. Cette atteinte sera d'autant plus grave qu'elle durera, qu'elle affectera des espèces sensibles et qu'elle interviendra à des phases clés de la biologie d'une espèce (cas de la reproduction ou des sites d'hivernation par exemple). Le dérangement occasionné par un projet est pris en compte lorsque la perturbation est jugée (dire d'experts et retour d'expériences) suffisamment importante pour modifier les comportements biologiques et la reproduction des espèces. En effet, le cycle biologique des espèces animales peut être perturbé (échec de reproduction, perturbation du sens de l'orientation, etc.) en raison des nuisances sonores et visuelles inhérentes à l'activité du chantier de construction (mouvements d'engins, de personnels, poussières, vibration, etc.). Cela entraîne une gêne voire une fuite tout le temps des travaux pour les espèces les plus farouches.
 - L'atteinte aux fonctionnalités écologiques : la fonctionnalité est définie comme l'ensemble des fonctions écologiques nécessaires à la permanence des composantes d'un écosystème ou d'un habitat, qu'elles soient abiotiques (édaphiques, microclimatiques), ou biotiques (proies, plantes-hôtes, mycorhizes...). Dans le cas présent du projet, cela intéresse la consommation d'habitats qui peut nuire à l'accomplissement de tout ou partie du cycle biologique des espèces.
 - La pollution du site et ses abords peut être occasionnée en phase de travaux avec la circulation des engins, l'apport de matériaux de construction, etc. Cette fuite des polluants se retrouve inévitablement dans le réseau hydrographique et habitat d'espèces hydrophiles telles que certains amphibiens par exemple dès lors que des bassins de récupération des eaux ne sont pas prévus ou mal dimensionnés.

2.6.2 ATTEINTES DU PROJET SUR LES HABITATS D'INTÉRÊT COMMUNAUTAIRE

Le projet n'intercepte aucun des sites Natura 2000 recensés à proximité de l'aire d'étude. Le site le plus proche, ZSC « Marais Poitevin », est situé à moins de 20 m au nord et 250 m au sud du site d'étude. Cependant une route les sépare sur la partie nord et une zone urbanisée sur la partie sud. Il n'y a donc pas de connexion directe entre la zone d'étude et la ZSC « Marais Poitevin ».

Dans ce contexte, il n'y aura donc aucun effet direct d'emprise (temporaire et permanent) sur les habitats d'intérêt communautaire qui ont justifié leur désignation.

Un habitat d'intérêt communautaire de la ZSC « Marais Poitevin » a néanmoins été recensé au sein de l'aire d'étude. Il existe donc un risque de destruction de cet habitat lors de la phase de défrichement / terrassement. L'incidence est donc jugée comme modérée.

2.6.3 ATTEINTES DU PROJET SUR LES ESPÈCES

Au regard du projet, les espèces animales potentiellement impactées sont celles qui sont susceptibles de se trouver directement sur la zone d'étude ou bien à proximité du projet de par leur déplacement.

- **Flore**

Aucune espèce de l'annexe II de la Directive habitat n'a été recensée dans l'aire d'étude. A ce titre, **aucune incidence n'est attendue pour ce groupe.**

- **Avifaune**

Plusieurs espèces ayant justifié la désignation des sites Natura 2000 ont été recensées de manière certaine au sein de l'aire d'étude. La plupart d'entre elles ont été observées en transit / alimentation, il s'agit de l'Aigrette garzette, la Grande aigrette, le Héron pourpré, l'Engoulevent d'Europe, le Martin-pêcheur d'Europe, le Chevalier sylvain, la Bondrée apivore, le Milan noir, le Milan royal, le Busard des roseaux, le Busard saint-martin, le Busard cendré, le Faucon pèlerin et enfin la Fauvette pitchou. Ces espèces ayant été observées en transit / alimentation, **l'incidence attendue est faible.**

Enfin, trois espèces sont potentiellement présentes sur l'aire d'étude : la Pie-grièche écorcheur (reproduction potentielle), le Hibou des marais et le Faucon émerillon (hivernants potentiels). Pour ces espèces **l'incidence attendue est jugée comme modérée.**

- **Arthropodes**

La Cordulie à corps fin, l'Agrion de Mercure, le Cuivré des marais, le Lucane cerf-volant, le Pique-prune, la Rosalie des Alpes, le Grand Capricorne et l'Ecaille chinée, espèces d'intérêt communautaire ayant justifié la désignation de la ZSC « Marais Poitevin », sont toutes potentiellement présentes au sein de l'aire d'étude mais n'ont pas été observées lors des prospections.

Des émergences de coleoptères ont été observées sur certains arbres et souches du site mais des prospections complémentaires seront nécessaires afin de déterminer l'espèce.

L'incidence attendue pour ces espèces est donc à ce jour considérée comme **faible.**

- **Amphibiens**

Aucune espèce de l'annexe II de la Directive habitat n'a été recensée au sein de l'aire d'étude ou n'est potentiellement présente. A ce titre, **l'incidence attendue pour ce groupe est jugée comme nulle.**

- **Reptiles**

Aucune espèce de l'annexe II de la Directive habitat n'a été recensée au sein de l'aire d'étude ou n'est potentiellement présente. A ce titre, **l'incidence attendue pour ce groupe est jugée comme nulle.**

- **Mammifères**

Aucune espèce de l'annexe II de la Directive habitat n'a été recensée dans l'aire d'étude. Cependant la Loutre d'Europe est potentiellement présente sur l'aire d'étude en transit / alimentation. A ce titre, **l'incidence attendue pour ce groupe est jugée comme faible à modérée.**

- **Poissons**

Aucune des espèces de poissons listées à l'annexe II de la Directive habitat n'a été observée au sein de l'aire d'étude. Cependant elles sont toutes potentiellement présentes au sein des canaux et fossés en eau qui traversent le site. A ce titre, **l'incidence attendue pour ce groupe est jugée comme faible.**

2.7. SYNTHÈSE DES INCIDENCES

Au regard des caractéristiques des site Natura 2000 et de leur localisation, il n'existe **pas de relation directe ou indirecte susceptible d'influer** négativement sur l'état de conservation des habitats naturels et des espèces d'intérêt communautaire de la ZSC « **Pertuis charentais** » ainsi que de la ZPS « **Pertuis charentais – Rochebonne** ».

Pour ce qui est de la ZSC et de la ZPS « **Marais Poitevin** », il apparaît que le projet risque de porter atteinte de manière significative à l'état de conservation de certains habitats et espèces d'intérêt communautaire ayant justifié la désignation du site. Il s'agit de l'habitat d'intérêt communautaire « Prés-salés méditerranéens (*Juncetalia maritimi*) - 1410 » et des espèces d'intérêt communautaire comme l'Aigrette garzette, la Grande aigrette, le Héron pourpré, l'Engoulevent d'Europe, le Martin-pêcheur d'Europe, le Chevalier sylvain, la Bondrée apivore, l'Agriion de Mercure, le Cuivré des marais, le Lucane cerf-volant, le Pique-prune, la Rosalie des Alpes, le Grand Capricorne et potentiellement la Loutre d'Europe, la Pie-grièche écorcheur, le Hibou des marais et le Faucon émerillon.

3. CONCLUSION

Au regard des caractéristiques de la ZSC « **Pertuis charentais** », de la ZPS « **Pertuis charentais – Rochebonne** » et de la nature du projet, il n'existe pas de relation directe ou indirecte susceptible d'influer négativement sur l'état de conservation des habitats naturels et des espèces d'intérêt communautaire de ces sites Natura 2000. A ce titre, aucune incidence significative sur ces deux sites Natura 2000 n'est attendue au terme de cette évaluation.

En ce qui concerne la ZSC et de la ZPS « **Marais Poitevin** », plusieurs espèces ayant justifié la désignation de ces sites Natura 2000 ont été observées ou sont potentiellement présentes au niveau de l'aire d'étude. Les atteintes des phases chantier et d'exploitation sur les espèces qui fréquentent la zone sont diverses :

- Déplacement d'espèces
- Destruction d'individus en période de reproduction
- Destruction d'habitat de reproduction, d'alimentation et de transit
- Altération des fonctionnalités écologiques.

Ainsi, il apparaît que le projet risque de porter atteinte de manière significative directe ou indirecte à l'état de conservation des habitats et des espèces d'intérêt communautaire ayant justifié la désignation des sites ZSC et ZPS « **Marais Poitevin** ».