

Annexe n°4 présentation du projet

Dans le cadre du développement de son activité de maraîchage, l'EARL EAUX VALLEES souhaite créer des serres sur une surface de 39 984 m².

1.1 - Le maître d'ouvrage

Maitre d'ouvrage
EARL EAUX VALLEES M. MASSE Kévin La Minotière 49630 Mazé-Milon Tel : 06-78-45-82-09

1.2 - Autres Intervenants du projet

Cabinet d'architecture
Cabinet d'architecte Atelier 14 Mme Fleurance Laurence 1 bis, rue St Jacques 44190 Clisson Tel : 09-83-52-42-49

Service départemental de police de l'eau
Direction Départementale des Territoires D.D.T (service eau environnement forêt) 15 bis, rue Dupetit Thouars 49047 Angers Cedex 01 Tel : 02-41-86-65-00

1.3 - Localisation du site d'étude

Nom du Projet : Serres maraîchères de la Minotière.

Adresse : La Minotière.

Code Postal et commune : 49630 Mazé-Milon.

Le projet est localisé à environ 2,5 kms au nord du centre bourg de Mazé (se référer au plan de situation situé en annexe). Ses coordonnées géodésiques sont les suivantes :

Système de coordonnées	E (m)	N (m)
Système Lambert 93	454 175	6 713 720
WGS 84	47°28'42''	01°28'59''

1.4 - Situation cadastrale

L'opération est située sur les parcelles n° 113 de la section ZW et n° 103 de la section YI du cadastre de Mazé-Milon.

Le périmètre de l'opération concernée couvre une superficie de 81 852 m². La situation cadastrale est la suivante (cf plan ci-dessous) :

Numéro de parcelle	Surface cadastrale	Occupation du sol	Propriétaire
n° 113 section ZW	65 882 m ²	Parcelles maraîchères	EARL EAUX VALLEES
n° 103 section YI	15 970 m ²	Parcelles maraîchères	EARL EAUX VALLEES
TOTAL	81 852 m²		

L'opération se situe dans la zone A et Ay du Plan Local d'Urbanisme. La zone A est à protéger en raison du potentiel agronomique, biologique ou économique des terres agricoles et la zone Ay est une zone de protection agronomique, biologique et économique des terres réservées pour le potentiel des activités agricoles et horticoles.

1.5 – Description du projet

L'EARL EAUX VALLEES envisage la création de serres multichapelles sur la commune de Mazé-Milon. Il s'agit d'un lot de de serres multi-chapelles en matière plastique (cf photo suivante).



Au total, 21 chapelles en 1 bloc seront créées couvrant une superficie de 39 984 m².

1.6 - Infrastructures et voiries

a) Géomorphologie

Le projet de serres multi-chapelles est implanté dans une zone aux caractéristiques géomorphologiques homogène. On observe une pente de l'ordre de 1,7 % orientée vers le Nord-Est.

A l'avenir la situation géomorphologique des parcelles ne devrait pas évoluer. L'opération sera édifée dans le contexte paysager global du site.

b) Les voiries et les espaces verts

L'accès à la parcelle se fait par la voie communale - Route du Parc de Montgeoffroy, située à l'Ouest du projet.

c) Evacuation des eaux pluviales

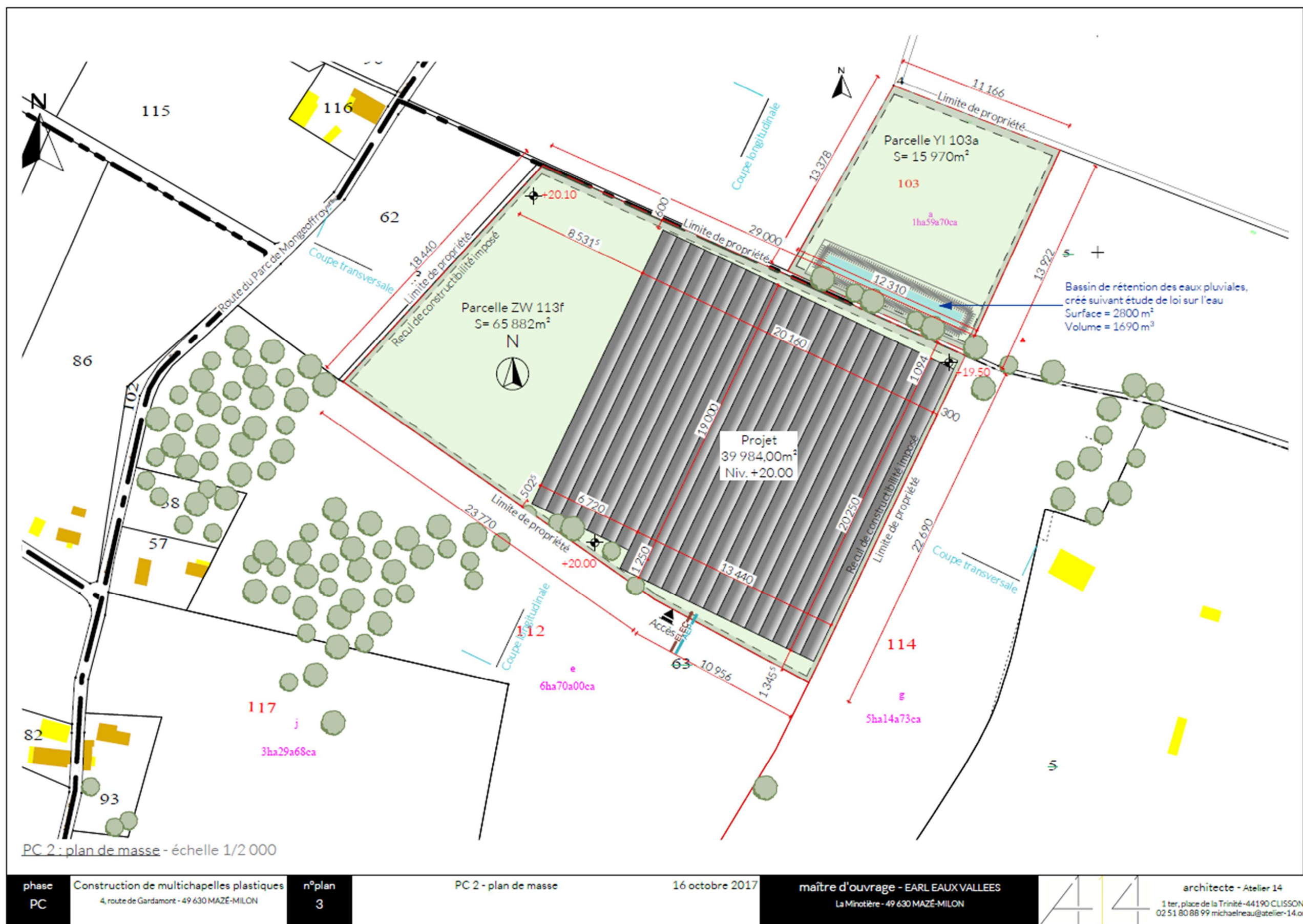
La collecte des eaux météorites des serres se fait par l'intermédiaire de réseaux des eaux pluviales. Ils seront dirigés vers un système de rétention, situé au Nord du projet.

Les eaux de sortie du bassin en eau de régulation seront évacuées vers le ruisseau temporaire, via un fossé situé au Nord du projet de serres.

L'exutoire des eaux pluviales du périmètre du bassin versant est localisé sur le plan de situation et plan de gestion des eaux pluviales et ses caractéristiques sont détaillées dans le tableau ci-après :

N° de l'exutoire EP	Localisation par rapport l'opération	Coordonnées géodésiques (Lambert 93)	Type de collecteur récepteur	Profondeur du collecteur (mètres)	Fond du collecteur (mètres NGF)	Propriétaire du collecteur
EX EP 1	Nord	E : 454 300 N : 6 713 780	Fossé	- 0,80 m / terrain	30,80	Commune

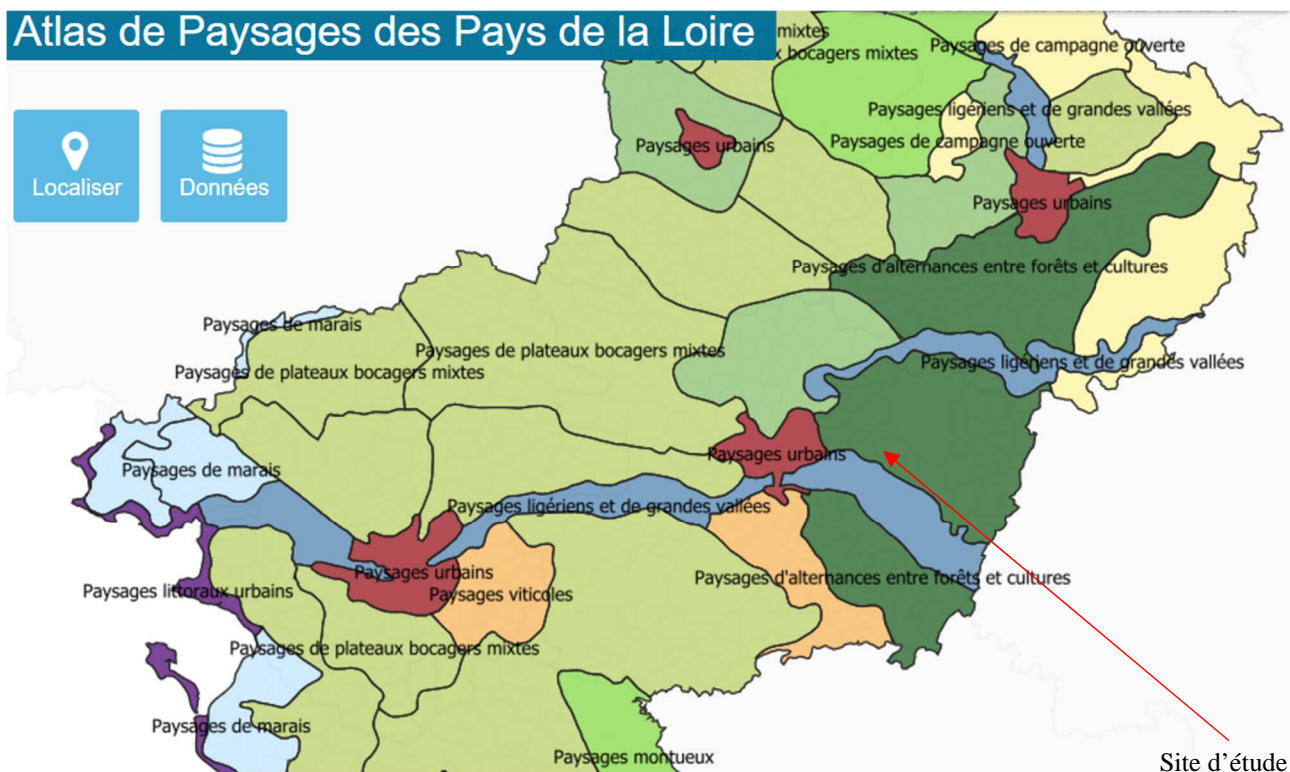
1.7 – Plan du projet



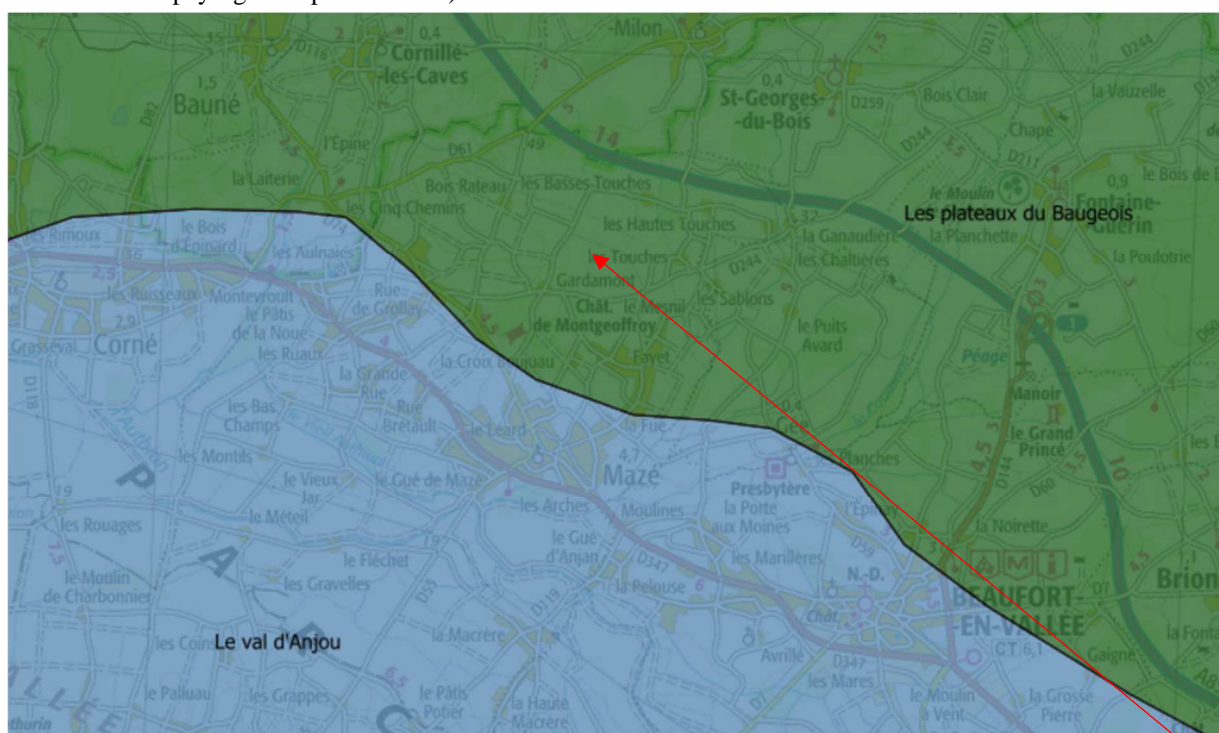
1.8 – Contexte environnemental

Analyse du paysage :

A l'échelle régionale, le projet est situé au sein des paysages d'alternances entre forêts et cultures. Ce secteur est caractérisé par une alternance de forêts et bois avec des clairières d'échelles variables en culture ou prairies bocagères.



A l'échelle départementale et locale, le site présenté est localisé dans l'entité des plateaux du Baugeois (dénommée UP28 au sein de la carte paysagère départementale).



Site d'étude

Les plateaux du Baugeois est subdivisé en quatre entités :

- Les plaines du Noyantais,
- Les clairières des Rairies,
- Les forêts du Noyantais,
- Le buttes boisées du Jarzéen.

A l'échelle du micro-paysage, nous retrouvons les caractéristiques des buttes boisées du Jarzéen (vallonnement, bosquets de feuillus).

Les serres sont implantées en lieu et place de cultures maraichères dites de « plein champ » et la parcelle est bordée :

- au nord par des parcelles cultivées et un bosquet,
- à l'ouest et au sud par des parcelles maraichères,
- à l'est par une entreprise horticole (serres voisines).

Le projet de serres sera édifié dans le contexte paysager du site (parcelle cultivées, parcelles maraichères et serres actuelles).

De par ses caractéristiques (activité de maraichage et structure agricole), le projet est en corrélation avec le paysage actuel.

Impacts :

L'imperméabilisation de la parcelle par les multichapelles entrainera une augmentation du débit pour les cours d'eau en aval.

Le bâtiment le plus proche (photo 8) est situé à 100 mètres à l'Est des futures serres. Il s'agit des bureaux et locaux sociaux de l'entreprise horticole voisine. Les serres de l'entreprise horticole sont situées à 30 mètres des bâtiments susvisés.

L'habitation la plus proche (photo 9) est située à 180 mètres à l'Ouest des futures serres.

L'habitation (photo 9) est située à 300 mètres à l'ouest des futures serres.

Le site d'implantation des serres ne présente pas de sensibilité écologique particulière. Il n'abrite pas d'espèces faunistiques ou floristiques remarquables et aucune zone humide n'a été répertoriée.

Le risque de dispersion d'aérosols vers les habitations voisines est nul du fait de l'éloignement du projet par rapport aux logements (180 mètres au minimum).

Dans le cadre d'une reconversion du site (culture sous abris vers culture en plein champs), la structure (multichapelles) seraient démontées puis réutilisées (vente ou implantation sur une autre parcelle), les fondations (plots bétons - 2 100 pour le projet - 80 litres / plots) seraient retirées (environ 168 m3) pour être concassé et réutilisé comme empierrement, par exemple, et le sol en place ne subirait aucune modification pour être exploité par une pratique culturale de pleins champs.

Concernant la desserte routière, le passage des engins agricoles et véhicules légers sera équivalent (plus de rotation pour les cultures sous serres mais moins d'intervention pendant la phase culturale) et le passage des poids lourds sera augmenté de 75 % (16 passages de semi-remorques actuellement et 28 après projet). Le trafic des poids lourds représente un passage toute les deux semaines.

Mesures correctrices :

La gestion des eaux pluviales sera assurée grâce à un bassin de régulation. Au total, l'ouvrage disposera d'un volume tampon de 1 690 m³. Cet aménagement permettra de maintenir la situation des écoulements (débit de fuite fixé à 8,30 litres par seconde), d'avant la mise en place de l'opération, jusqu'à un événement de période retour 10 ans, et permettra par ailleurs d'évacuer le débit engendré par une pluie de retour 100 ans sur le bassin versant.

Un bassin à sec à ciel ouvert est constitué par un corps de bassin avec des formes variables liées aux espaces disponibles. Cet ouvrage sera équipé d'un dispositif de régulation, constitué d'un ouvrage préfabriqué spécifique (régulateur de débit statique ou dynamique), et d'un dispositif de surverse, assuré par un seuil frontal réalisé sur la face amont du régulateur, et positionné à la hauteur maximum des eaux permettant d'évacuer la crue de période retour 100 ans.

Malgré l'implantation du projet au sein d'un secteur comportant déjà des serres et de la vocation de la zone d'implantation (cf chapitre 1.4) et de l'éloignement du projet par rapport aux habitations voisines, le maître d'ouvrage, appuyé par la chambre d'agriculture du Maine et Loire, envisage un accompagnement paysager constitué de haies sur un linéaire de 460 mètres (285 mètres au Nord et 175 mètres à l'Ouest).

La haie, située au Nord, sera composée d'essences de hauts jets (chêne, frêne commun, merisier), d'arbres en cépées (érable champêtre, noisetier commun et charme commun) et en bourrages (prunelier, viorne, troëne...).

La haie, située à l'Ouest, sera composée d'essences de hauts jets (érable sycomore, merisier) et d'arbres en bourrages (troëne commun, genêt à balais, houx).