



**PRÉFET
DE LA RÉGION
PAYS DE LA LOIRE**

*Liberté
Égalité
Fraternité*

Décembre 2020

Outils et
repères



Tableau de bord du social
Transports routiers de marchandises
Édition 2020

Sommaire

❶ Contexte démographique et économique	1
❷ Flux routiers	2
❸ Immatriculations et parc	4
❹ Appareil productif et emploi	6
❺ Marché du travail	10
❻ Durée de travail et rémunérations	11
❼ Risques professionnels	12
❽ Sécurité routière	13
❾ Formation et entrée dans la profession	14
Annexe : Charte de l'Observatoire social régional des transports	16

Sauf mention contraire (cf. page 11), les données présentées ci-après sont celles des Pays de la Loire.



Ce 24^{ème} Tableau de bord du social a été élaboré par la Direction régionale de l'environnement, de l'aménagement et du logement à la demande de l'Observatoire social régional des transports (cf. page 16). Il présente de nombreux indicateurs relatifs à la situation sociale dans les transports routiers de marchandises. Son objectif est de fournir aux partenaires sociaux une base d'informations communes.

Document consultable
et téléchargeable sur le site
de la DREAL à l'adresse suivante :
http://www.pays-de-la-loire.developpement-durable.gouv.fr/article.php3?id_article=800

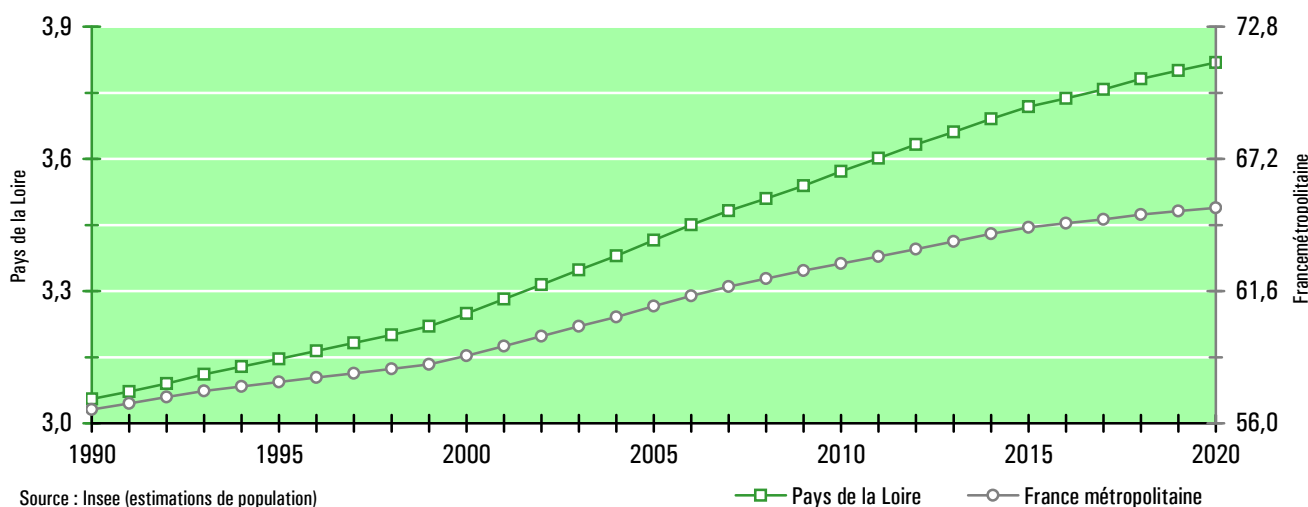
1 Contexte démographique et économique

Population (au 1^{er} janvier)

	1990	2000	2010	2018	2019	2020
Loire-Atlantique	1 050 539	1 146 058	1 282 052	1 412 502	1 427 913	1 442 940
Maine-et-Loire	704 668	736 867	784 810	815 883	817 201	818 345
Mayenne	277 748	286 970	306 337	307 084	306 682	306 123
Sarthe	513 280	532 765	563 518	565 963	564 692	563 536
Vendée	508 962	546 334	634 778	679 991	683 860	687 477
Pays de la Loire	3 055 197	3 248 994	3 571 495	3 781 423	3 800 348	3 818 421
Pays de la Loire / France	5,40 %	5,52 %	5,69 %	5,83 %	5,85 %	5,86 %

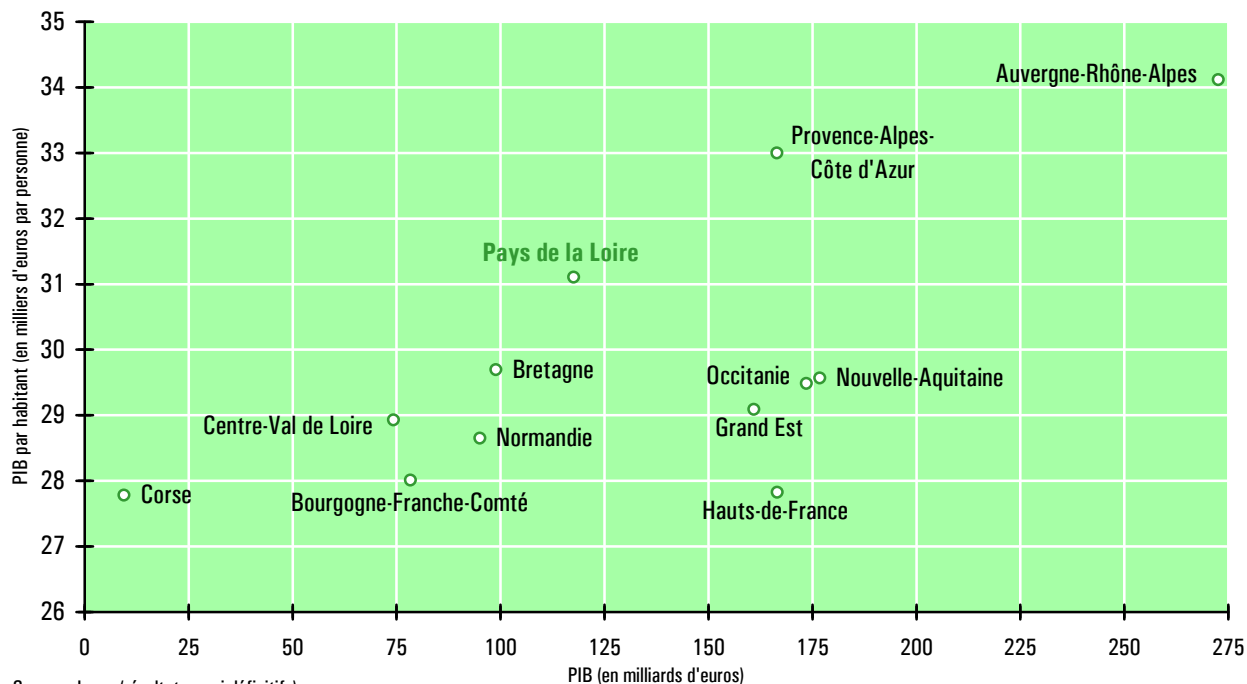
Source : Insee (résultats provisoires pour 2019 et 2020)

Population (en millions d'habitants, au 1^{er} janvier)



Produits intérieurs bruts régionaux en 2018

(en euros courants, hors Île-de-France)



Flux routiers

Flux routiers de marchandises en Pays de la Loire

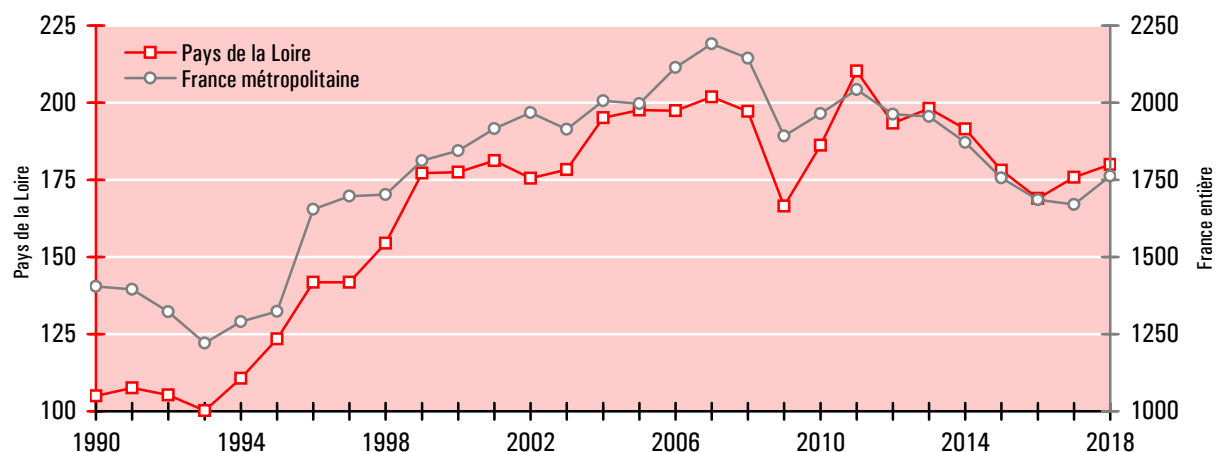
Compte d'autrui	1990	2000	2010	2015	2017	2018
Flux entrants	10 468	24 272	27 999	25 232	25 376	24 465
Flux sortants	12 971	26 270	27 724	25 279	26 580	27 657
Flux internes	25 501	57 257	62 768	50 232	54 228	53 707
Ensemble	48 940	107 798	118 491	100 743	106 184	105 829

Compte propre	1990	2000	2010	2015	2017	2018
Flux entrants	6 754	5 473	5 867	5 798	5 797	6 990
Flux sortants	6 334	5 633	5 813	8 550	5 999	7 033
Flux internes	42 941	58 553	56 045	62 970	57 879	60 119
Ensemble	56 029	69 658	67 725	77 318	69 675	74 142

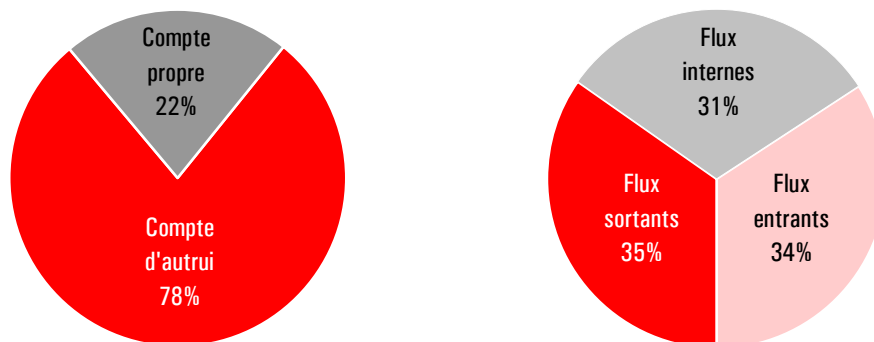
Ensemble	1990	2000	2010	2015	2017	2018
Flux entrants	17 221	29 744	33 866	31 030	31 173	31 456
Flux sortants	19 305	31 903	33 537	33 828	32 579	34 690
Flux internes	68 442	115 809	118 813	113 202	112 107	113 826
Ensemble	104 969	177 456	186 216	178 060	175 859	179 972

Unité : millier de tonnes transportées par des véhicules d'au moins 3,5 tonnes de PTAC (transit, trafic international et pavillon étranger non compris)

Flux routiers de marchandises (en millions de tonnes)



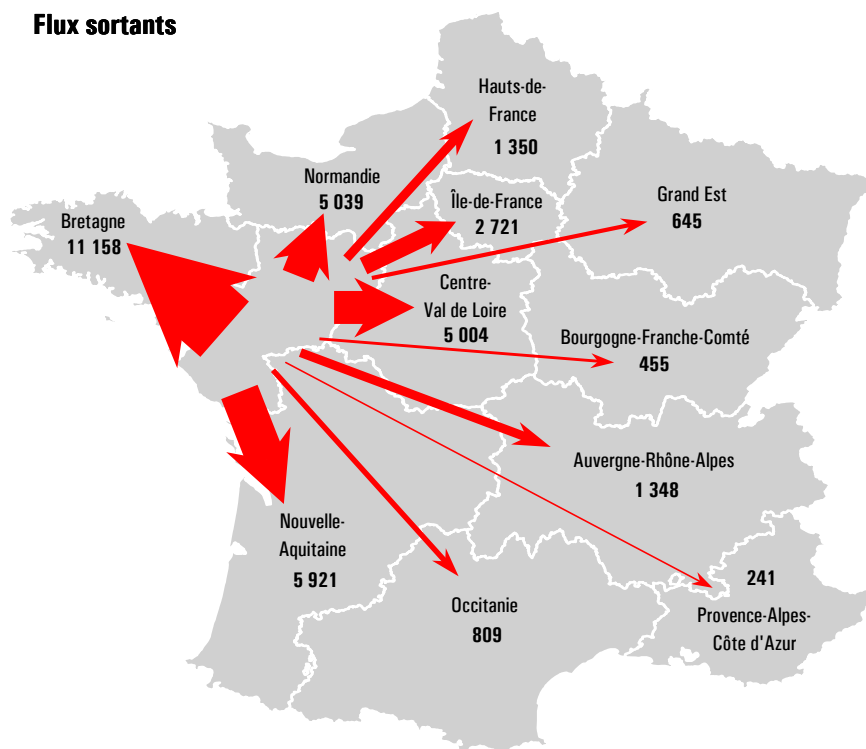
Structure des transports routiers de marchandises en 2018 (en tonnes - kilomètres)



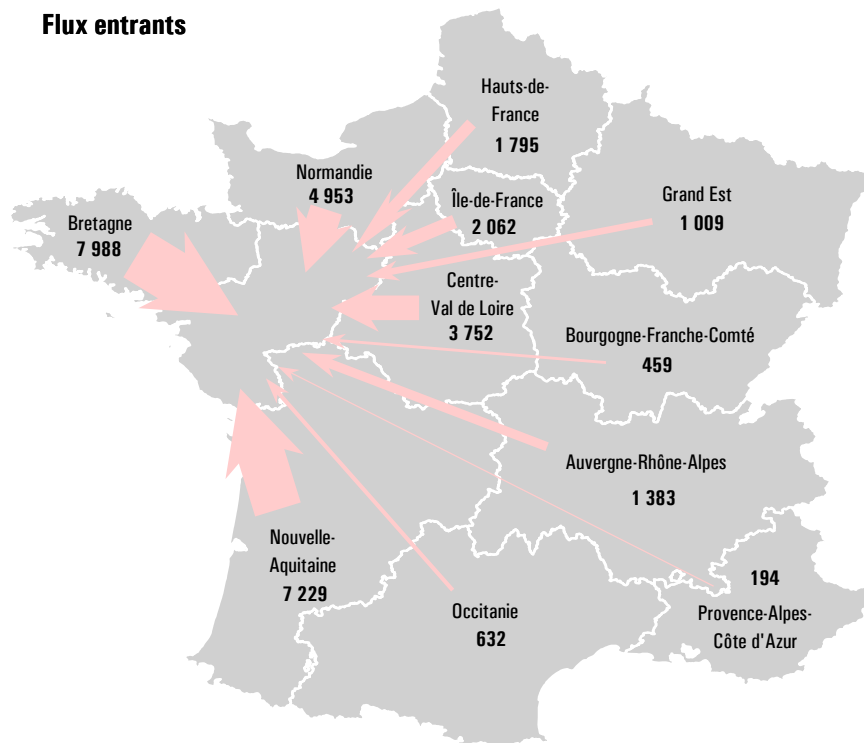
Source : SDES - SITRAM (fichier TRM)

Origine et destination géographiques des flux routiers interrégionaux en 2018

Flux sortants



Flux entrants



Unité : millier de tonnes (pavillon étranger non compris)
 Source : SDES - SITRAM (fichier TRM)

③ Immatriculations et parc

Immatriculations de véhicules utilitaires neufs * en 2019

	Camionnettes	Camions	Tracteurs routiers	Remorques routières	Semi-remorques	Total
Loire-Atlantique	10 274	491	898	68	719	12 450
Maine-et-Loire	4 285	272	630	56	277	5 520
Mayenne	1 351	85	427	22	431	2 316
Sarthe	2 205	278	231	41	155	2 910
Vendée	3 723	273	715	50	650	5 411
Pays de la Loire	21 838	1 399	2 901	237	2 232	28 607
Région / France	6,1 %	6,8 %	9,5 %	9,0 %	8,6 %	6,5 %

Camion : véhicule routier (de P.T.A.C. supérieur à 3,5 tonnes) conçu pour le transport de marchandises

Remorque : véhicule routier (de P.T.A.C. supérieur à 6 tonnes) conçu pour être remorqué par un camion

Semi-remorque : véhicule routier, sans essieu avant, qui repose sur un tracteur routier

Source : SDES - Répertoire statistique des véhicules routiers

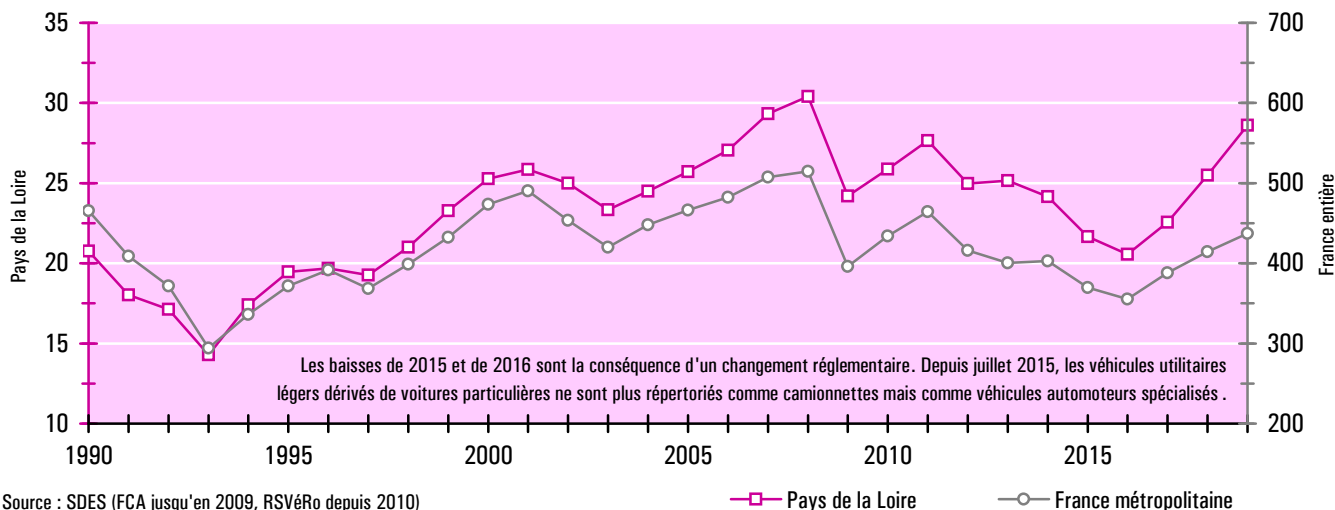
Répartition par carrosserie des immatriculations de véhicules utilitaires neufs * en 2019

	Camionnettes	Camions	Remorques routières	Semi-remorques	Total
Plateaux	544	148	29	191	912
Fourgons bâchés / Savoyardes	64	97	43	681	885
Fourgons ordinaires	19 217	275	1	475	19 968
Fourgons à température dirigée	281	76	0	326	683
Bennes	1 557	532	45	271	2 405
Porte-containers	0	47	21	105	173
Porte-voitures et porte-engins	22	47	63	54	186
Autres	153	177	35	129	494
Ensemble Pays de la Loire	21 838	1 399	237	2 232	25 706

* Hors véhicules automoteurs spécialisés (ambulances, véhicules d'incendie, véhicules de travaux publics, bennes à ordures ménagères ...)

Source : SDES - Répertoire statistique des véhicules routiers

Immatriculations de véhicules utilitaires neufs (en milliers de véhicules)



Source : SDES (FCA jusqu'en 2009, RSVéRo depuis 2010)

Parc des véhicules utilitaires * au 31 décembre 2018

	Camionnettes	Camions	Tracteurs routiers	Remorques routières	Semi-remorques	Total
Loire-Atlantique	141 602	6 594	5 789	1 289	8 358	163 632
Maine-et-Loire	79 931	3 884	4 349	874	4 409	93 447
Mayenne	32 615	1 897	2 411	539	3 913	41 375
Sarthe	53 261	3 568	2 199	640	2 924	62 592
Vendée	79 769	4 545	4 000	1 087	10 416	99 817
Pays de la Loire	387 178	20 488	18 748	4 429	30 020	460 863
Région / France	6,3 %	6,1 %	8,9 %	8,2 %	8,6 %	6,5 %

* Hors véhicules automoteurs spécialisés (ambulances, véhicules d'incendie, véhicules de travaux publics, bennes à ordures ménagères ...)

Camionnettes, camions, remorques routières et semi-remorques : véhicules de moins de 20 ans d'âge

Tracteurs routiers : véhicules de moins de 10 ans d'âge

Source : SDES - Répertoire statistique des véhicules routiers

Répartition par carrosserie du parc des véhicules utilitaires * au 31 décembre 2018

	Camionnettes	Camions	Remorques routières	Semi-remorques	Total
Plateaux	9 780	2 117			
Fourgons bâchés / Savoyardes	636	1 588			
Fourgons ordinaires	288 037	3 944			
Fourgons à température dirigée	3 352	1 506			
Bennes	15 772	4 583			
Fourgonnettes dérivées de VP	65 432	-			
Porte-voitures et porte-engins	452	741			
Autres et non déterminé	3 717	6 009			
Ensemble Pays de la Loire	387 178	20 488			

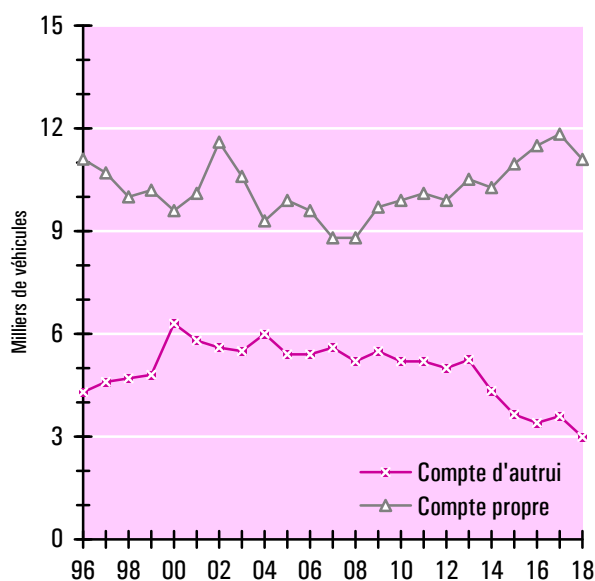
Données
non disponibles

* Hors véhicules automoteurs spécialisés (ambulances, véhicules d'incendie, véhicules de travaux publics, bennes à ordures ménagères ...)

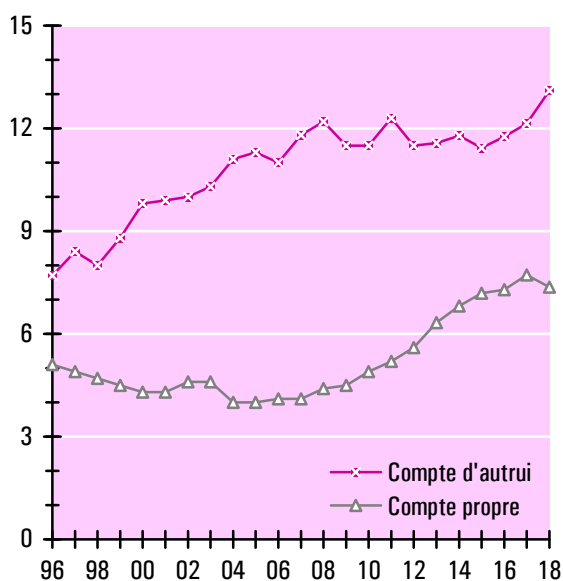
Camionnettes, camions, remorques routières et semi-remorques : véhicules de moins de 20 ans d'âge

Source : SDES - Répertoire statistique des véhicules routiers

Parc en service des camions



Parc en service des tracteurs routiers



Source : SDES - Enquête TRM (véhicules de plus de 3,5 tonnes de P.T.A.C. immatriculés dans les Pays de la Loire)

4 Appareil productif et emploi

Entreprises, établissements et effectifs (au 31 décembre) du secteur des transports routiers de marchandises en Pays de la Loire

Nombre d'entreprises		2000	2005	2010	2015	2018	2019
49.41A	Transports routiers de fret interurbains	766	677	699	751	854	
49.41B	Transports routiers de fret de proximité	1 081	1 109	1 057	958	830	
49.41C	Location de camions avec chauffeur	111	80	57	44	48	Non disponible
49.42Z	Services de déménagement	55	58	60	65	72	
52.29A	Messagerie, fret express	30	25	34	37	37	
Ensemble des transports routiers de marchandises		2 043	1 949	1 907	1 855	1 841	

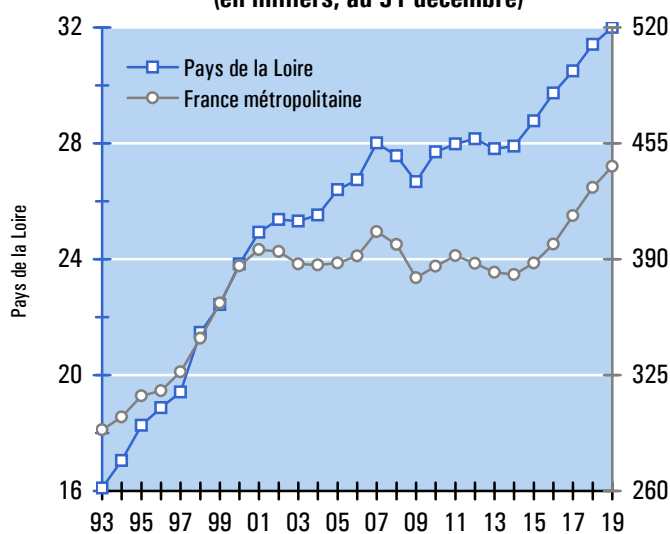
Nombre d'établissements		2000	2005	2010	2015	2018	2019
49.41A	Transports routiers de fret interurbains	876	787	778	873	988	
49.41B	Transports routiers de fret de proximité	1 128	1 192	1 171	1 068	969	
49.41C	Location de camions avec chauffeur	124	89	67	55	56	Non disponible
49.42Z	Services de déménagement	81	77	89	99	107	
52.29A	Messagerie, fret express	101	82	76	77	68	
Ensemble des transports routiers de marchandises		2 310	2 227	2 181	2 172	2 188	

Effectifs salariés		2000	2005	2010	2015	2018	2019
49.41A	Transports routiers de fret interurbains	13 092	15 181	15 381	16 524	18 104	18 279
49.41B	Transports routiers de fret de proximité	4 571	6 374	8 095	8 088	9 139	9 524
49.41C	Location de camions avec chauffeur	1 786	1 159	1 049	1 146	1 199	1 214
49.42Z	Services de déménagement	556	568	513	505	570	555
52.29A	Messagerie, fret express	3 827	3 112	2 669	2 505	2 398	2 433
Ensemble des transports routiers de marchandises		23 832	26 394	27 707	28 768	31 410	32 005

NAF rév. 2 (niveau A 732)

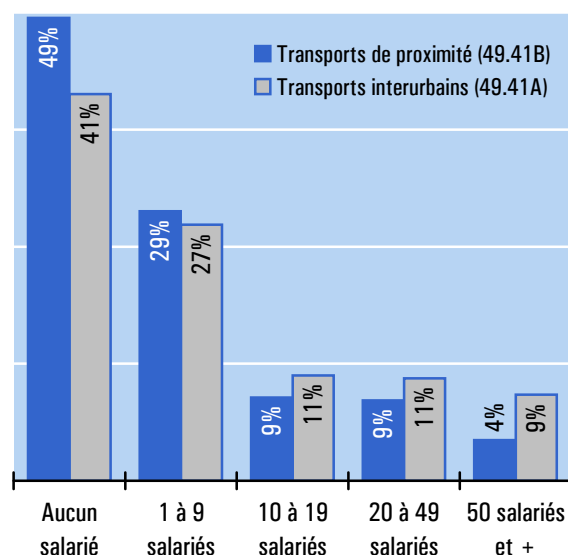
Sources : INSEE (fichier SIRENE), Unédic, AcoSS (valeurs 2018 et 2019 semi-définitives)

Effectifs salariés du secteur des transports routiers de marchandises (en milliers, au 31 décembre)



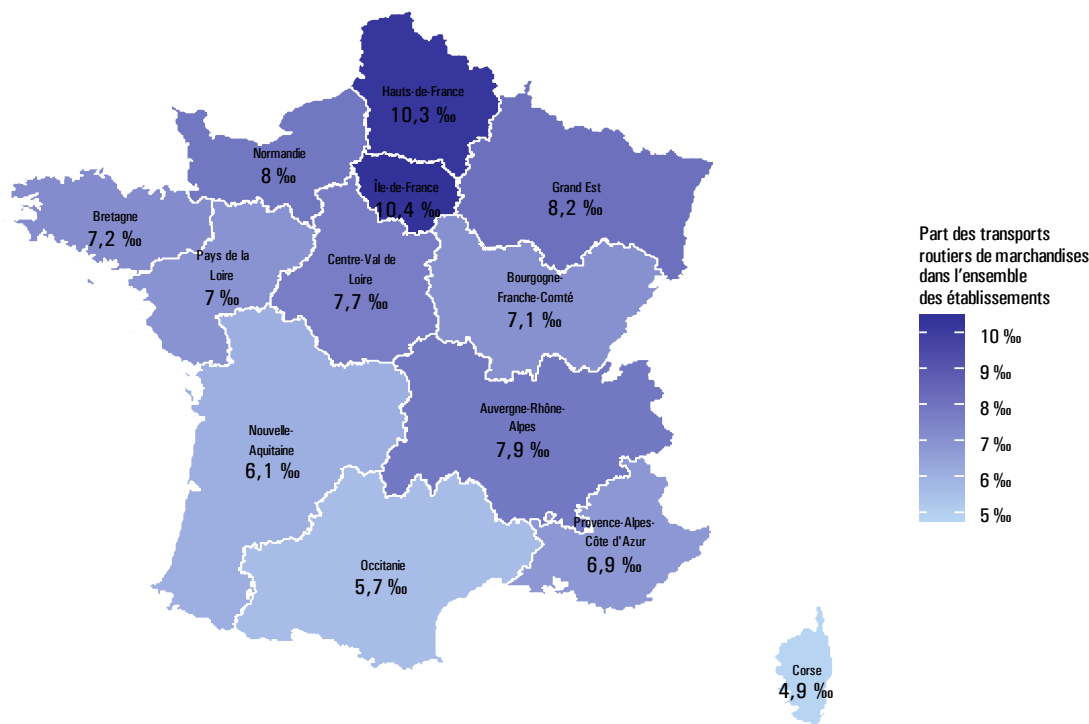
Sources : Unédic (jusqu'en 2002), AcoSS (à partir de 2003)

Répartition des établissements de transport routier de marchandises par tranches d'effectif salarié au 31 décembre 2018



Source : INSEE - NAF rév. 2 (niveau A 732)

Part du secteur des transports routiers de marchandises dans l'ensemble des établissements industriels et commerciaux au 31 décembre 2018

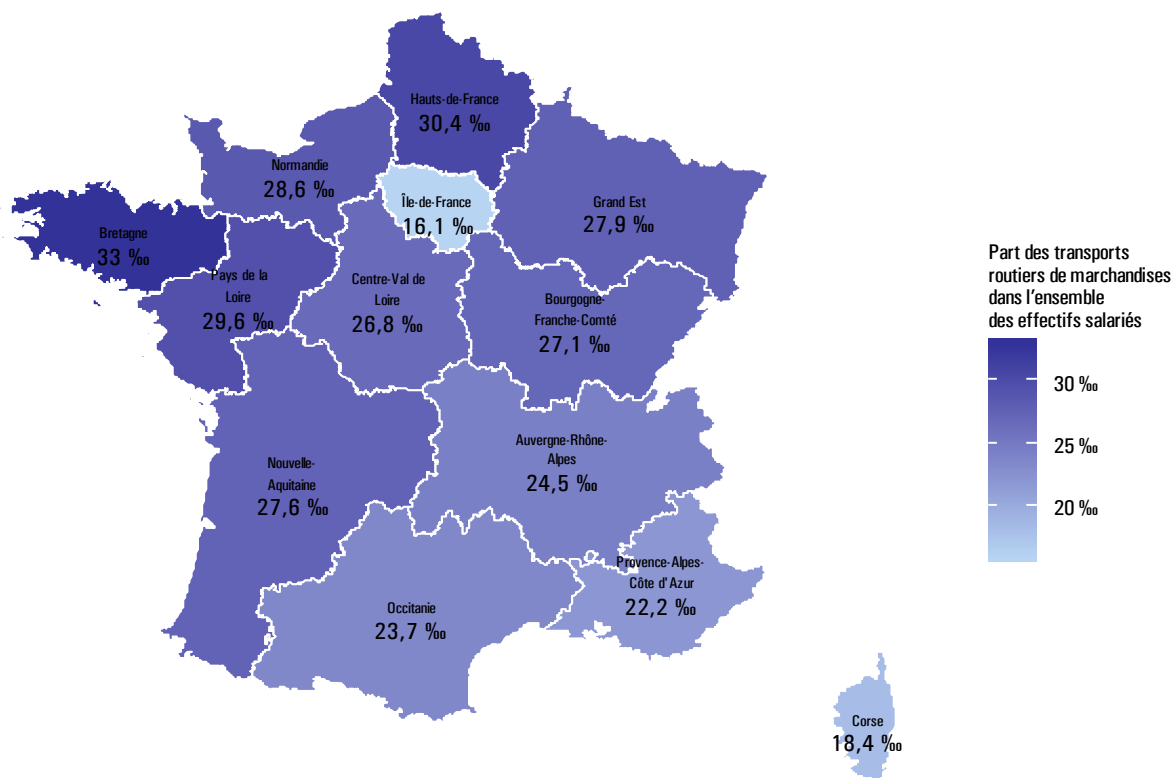


Source : INSEE - R.E.E. (Répertoire des Entreprises et des Établissements)

Champ total : ensemble des établissements marchands non agricoles

Champ du transport routier de marchandises : sous classes 49.41A, 49.41B, 49.41C, 49.42Z et 52.29A de la NAF rév. 2 (niveau A 732)

Part du secteur des transports routiers de marchandises dans l'ensemble des effectifs salariés industriels et commerciaux au 31 décembre 2019

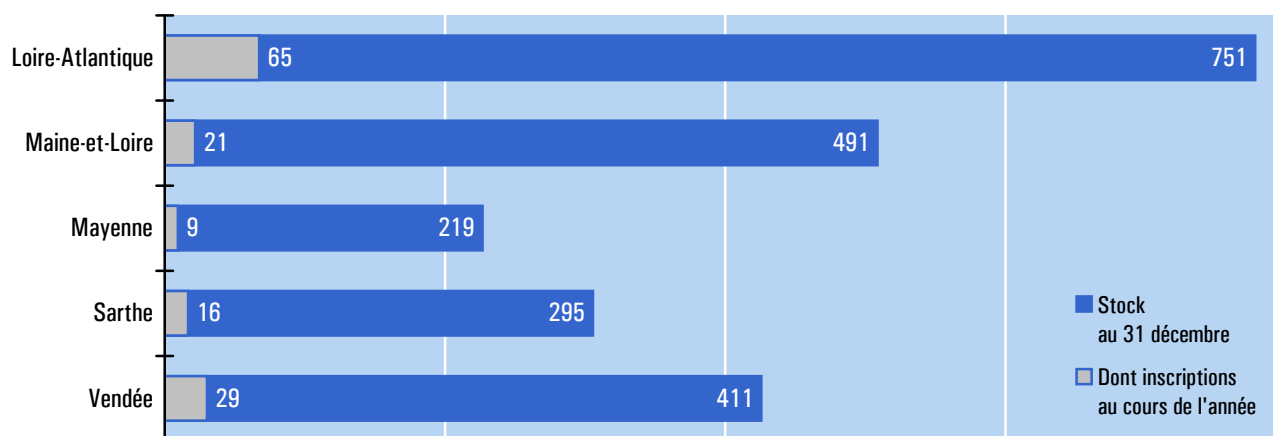


Champ du transport routier de marchandises : sous classes 49.41A, 49.41B, 49.41C, 49.42Z et 52.29A de la NAF rév. 2 (niveau A 732)

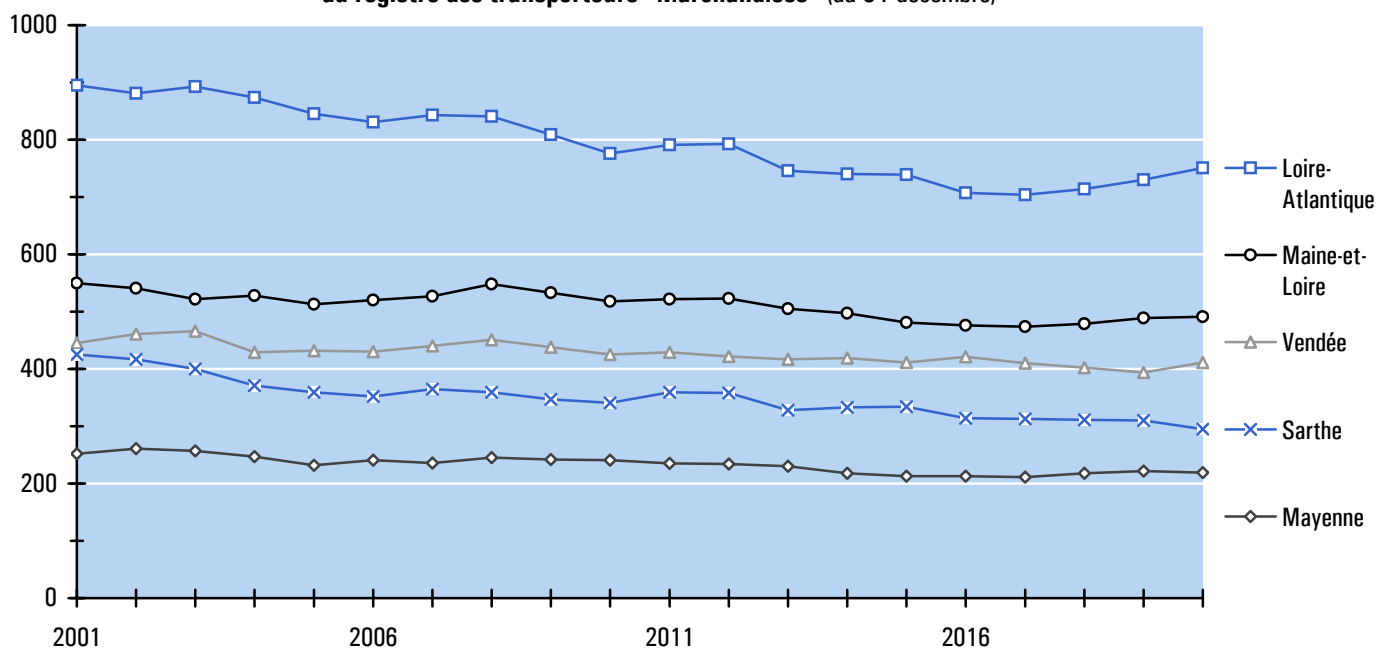
Entreprises inscrites au registre des transporteurs "Marchandises" (au 31 décembre)

	2005	2010	2015	2016	2017	2018	2019	2020
Loire-Atlantique	845	776	739	707	704	714	730	751
Maine-et-Loire	513	518	481	476	474	479	489	491
Mayenne	232	241	213	213	211	218	222	219
Sarthe	359	341	334	314	313	311	310	295
Vendée	432	425	411	421	410	402	394	411
Pays de la Loire	2 381	2 301	2 178	2 131	2 112	2 124	2 145	2 167

Source : Direction régionale de l'Environnement, de l'Aménagement et du Logement des Pays de la Loire

Entreprises inscrites
au registre des transporteurs "Marchandises" en 2020

Source : Direction régionale de l'Environnement, de l'Aménagement et du Logement des Pays de la Loire

Évolution du nombre d'entreprises inscrites
au registre des transporteurs "Marchandises" (au 31 décembre)

Source : Direction régionale de l'Environnement, de l'Aménagement et du Logement des Pays de la Loire

Titres détenus par les entreprises inscrites au registre "Marchandises" (au 31 décembre)

Licence communautaire	2005	2010	2015	2016	2017	2018	2019	2020
Licences	1 339	1 349	1 421	1 358	1 373	1 390	1 407	1 438
Copies conformes	22 781	23 681	26 648	27 329	28 471	28 824	29 475	29 560

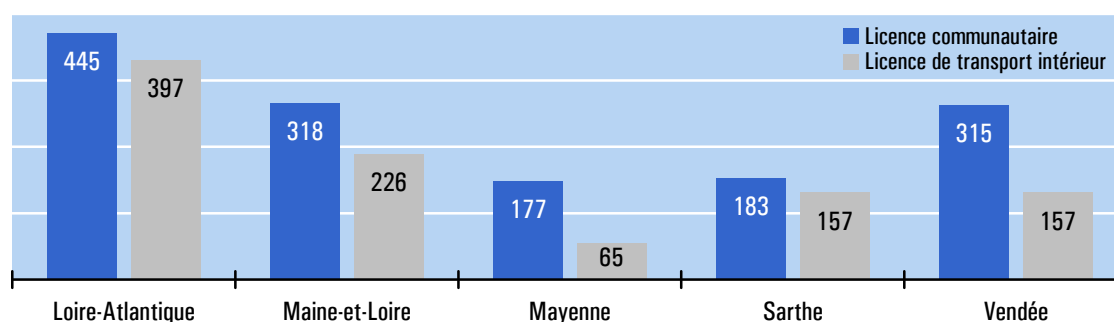
Licence de transport intérieur	2005	2010	2015	2016	2017	2018	2019	2020
Licences	1 288	1 219	1 102	1 023	983	986	991	1 002
Copies conformes	4 215	4 408	4 842	5 066	5 272	5 531	5 914	6 212

Licence communautaire : délivrée aux entreprises de transport public routier de marchandises utilisant des poids lourds (PMA supérieur à 3,5 tonnes)

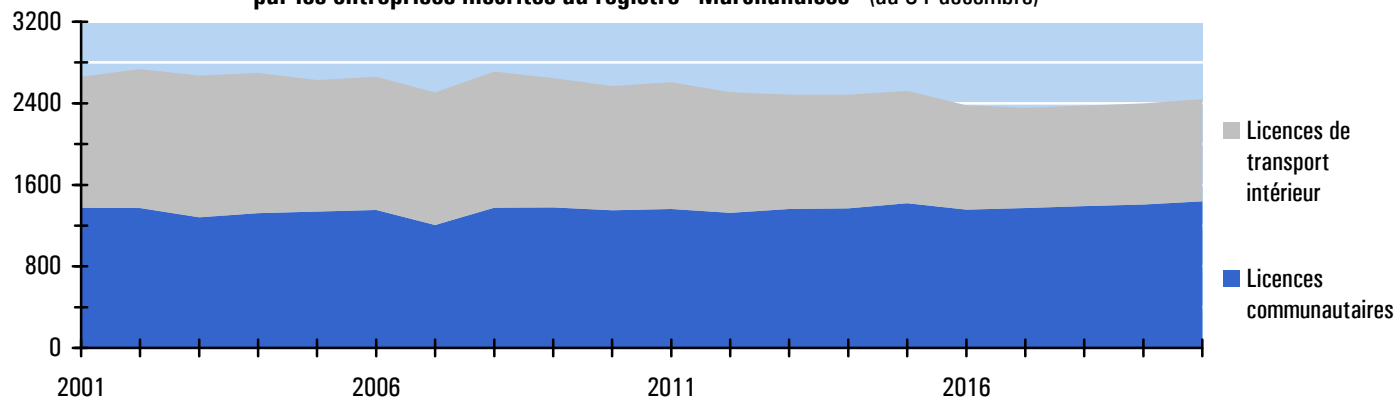
Licence de transport intérieur : délivrée aux entreprises de transport public utilisant des véhicules légers (PMA n'excédant pas 3,5 tonnes)

Copie conforme : copie de la licence attribuée à chaque véhicule de l'entreprise

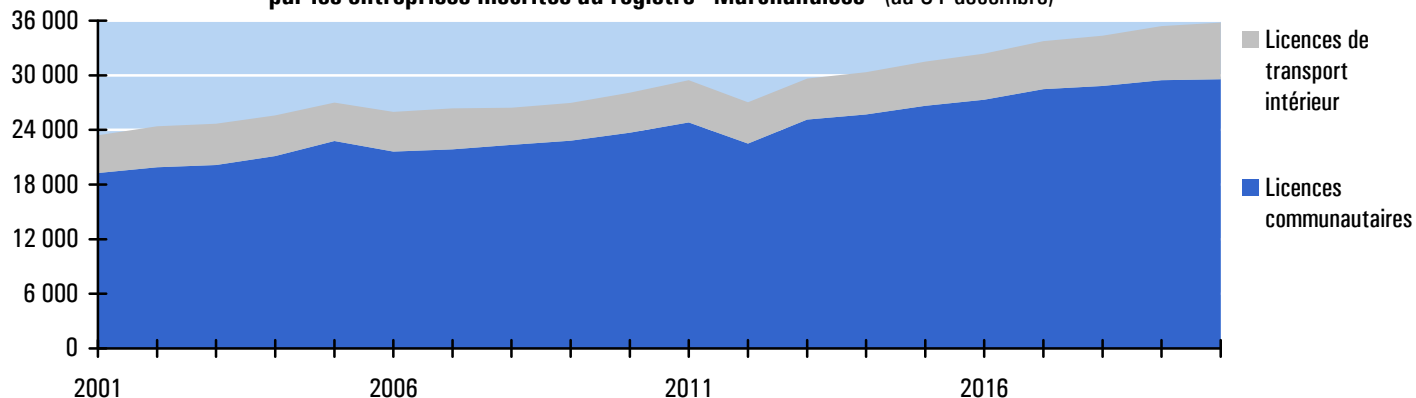
Répartition des licences par département au 31 décembre 2019



Évolution du nombre de licences détenus par les entreprises inscrites au registre "Marchandises" (au 31 décembre)

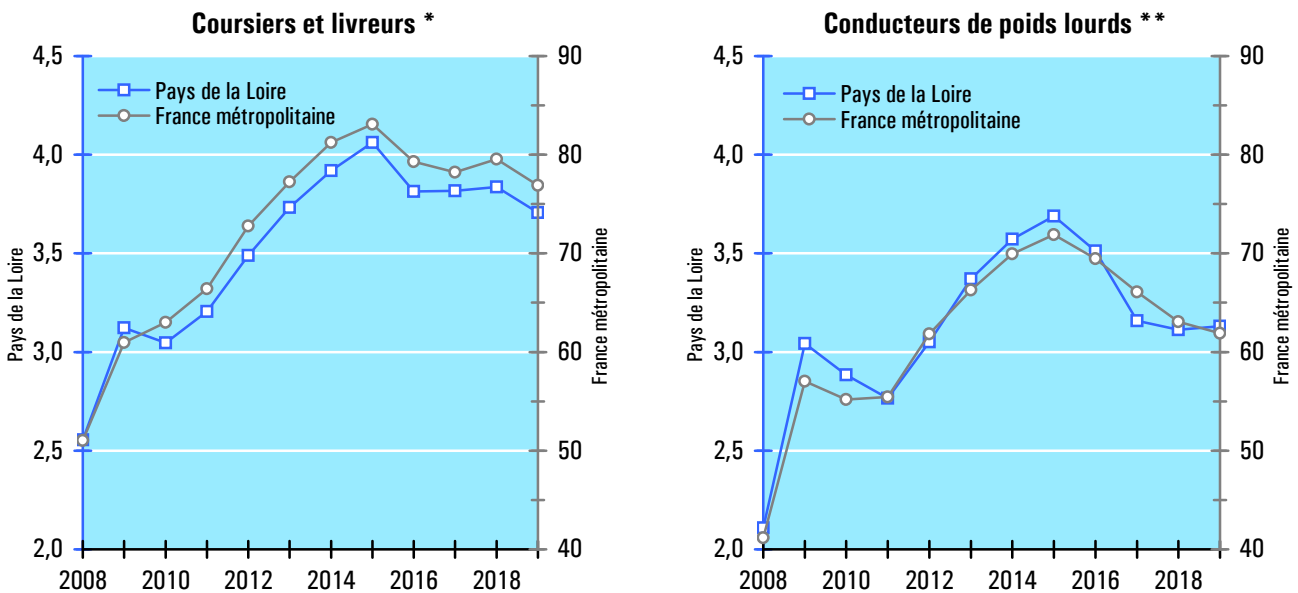


Évolution du nombre de copies conformes détenus par les entreprises inscrites au registre "Marchandises" (au 31 décembre)



Marché du travail

Demands d'emploi dans les métiers de la conduite routière de marchandises (au 4^{ème} trimestre)



* Conduisent un véhicule, le plus souvent de moins de 3,5 tonnes, généralement sur de courtes distances. Assurent le chargement et le déchargement.

** Conduisent un véhicule lourd et en assurent l'entretien courant. Peuvent charger et décharger la marchandise.

DEFM des catégories A, B et C : stock en fin de mois des demandeurs d'emplois tenus de faire des actes positifs de recherche d'emploi

Champ : codes N4101, N4104 et N4105 du ROME (Répertoire Opérationnel des Métiers et des Emplois - Nomenclature des professions de Pôle emploi)

Source : DIRECCTE Pays de la Loire (Direction régionale des Entreprises, de la Concurrence, de la Consommation, du Travail et de l'Emploi)

Demands d'emploi au 4^{ème} trimestre de 2019 selon la catégorie, le sexe, l'âge et l'ancienneté d'inscription à Pôle Emploi

		Couriers et livreurs			Conducteurs de poids lourds				
		Cat. A	Cat. B	Cat. C	Cat. A à C	Cat. A	Cat. B	Cat. C	Cat. A à C
Département	Loire-Atlantique	871	153	338	1 361	515	96	416	1 027
	Maine-et-Loire	497	93	206	796	333	88	285	706
	Mayenne	128	20	67	215	118	21	98	237
	Sarthe	420	72	144	636	281	53	181	514
	Vendée	440	74	185	698	315	68	264	647
Sexe	Homme	2 107	344	801	3 252	1 467	302	1 153	2 922
	Femme	248	69	138	454	94	24	90	208
Âge	Moins de 25 ans	242	53	104	398	107	23	58	188
	De 25 à 49 ans	1 399	250	644	2 293	951	204	855	2 010
	50 ans et plus	714	109	192	1 015	503	99	331	933
Durée	Moins de 12 mois	1 350	211	404	1 965	1 027	208	619	1 854
	12 à 23 mois	449	84	231	764	244	57	274	575
	24 mois et plus	556	117	305	978	290	62	350	702
Ensemble		2 355	412	939	3 707	1 561	326	1 244	3 131

Catégorie A : demandeurs d'emploi tenus de faire des actes positifs de recherche d'emploi, sans emploi

Catégorie B : demandeurs d'emploi tenus de faire des actes positifs de recherche d'emploi, ayant travaillé 78 heures ou moins au cours du mois

Catégorie C : demandeurs d'emploi tenus de faire des actes positifs de recherche d'emploi, ayant travaillé plus de 78 heures au cours du mois

Source : DIRECCTE Pays de la Loire (Direction régionale des Entreprises, de la Concurrence, de la Consommation, du Travail et de l'Emploi)

6 Durée de travail et rémunérations



Les données de cette page ne concernent pas les Pays de la Loire.

Composantes du temps de service hebdomadaire (en heures : minutes) des conducteurs routiers de poids lourds du compte d'autrui en France métropolitaine

		2010	2011	2012	2013	2014	2015	2016	2017	2018	2019
Temps de conduite	Grands routiers (1)	35:50	35:40	35:40	35:47	36:07	35:54	35:36	35:29	35:34	35:27
	Conducteurs courte distance	26:04	27:16	27:09	27:09	26:30	26:49	26:50	26:26	26:59	26:27
	Ensemble	32:35	31:22	31:02	30:52	30:44	30:51	30:32	30:04	30:31	30:11
Temps d'attente	Grands routiers (1)	2:20	2:00	1:48	1:30	1:21	1:27	0:47	0:25	0:23	0:27
	Conducteurs courte distance	2:17	1:55	1:29	1:33	1:20	1:11	0:46	0:37	0:30	0:27
	Ensemble	2:19	1:57	1:38	1:31	1:21	1:18	0:46	0:32	0:27	0:27
Autres temps (2)	Grands routiers (1)	9:30	10:29	10:12	10:58	10:10	11:20	11:52	12:11	12:09	12:23
	Conducteurs courte distance	14:15	14:11	14:32	14:44	15:32	15:22	16:26	16:09	16:44	17:15
	Ensemble	11:05	12:23	12:33	13:07	13:10	13:34	14:30	14:33	14:51	15:14
Total (temps de service)	Grands routiers (1)	47:39	48:08	47:39	48:15	47:38	48:40	48:15	48:05	48:06	48:16
	Conducteurs courte distance	42:36	43:22	43:11	43:26	43:22	43:22	44:02	43:12	44:14	44:09
	Ensemble	45:58	45:42	45:13	45:30	45:15	45:44	45:49	45:10	45:49	45:51

(1) Grands routiers : conducteurs absents de leur domicile au moins 6 nuits dans le mois

(2) Autres temps : opérations commerciales, manutention des marchandises et entretien du véhicule

Source : SDES - Enquête "chronotachygraphes" (valeurs 2019 semi-définitives)

Salaires annuels nets * moyens (en milliers d'€) par secteur d'activité en France métropolitaine

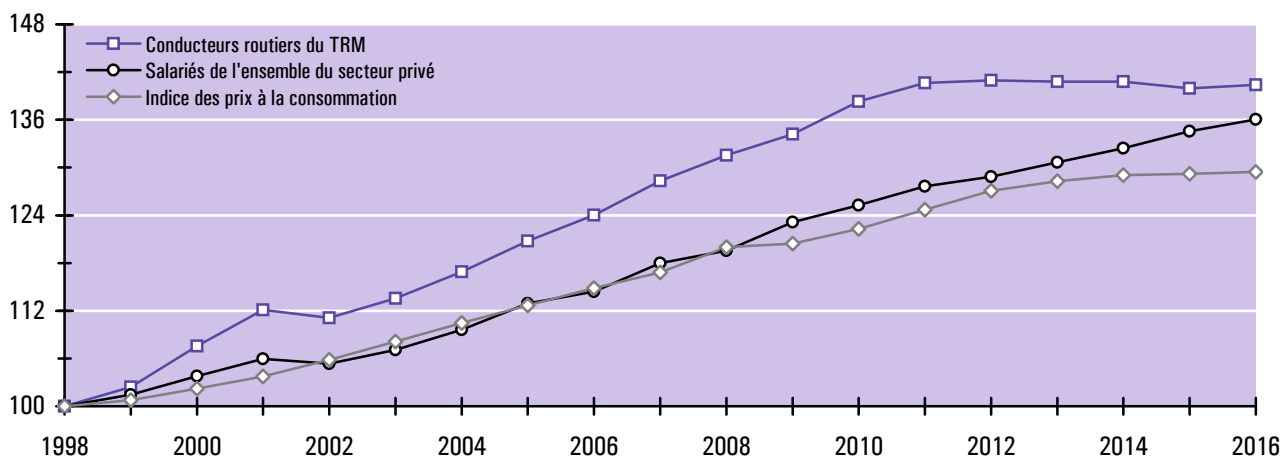
	2000	2005	2009	2010	2011	2012	2013	2014	2015	2016
Conducteurs routiers du TRM	15,7	17,6	19,6	20,2	20,5	20,5	20,5	20,5	20,4	20,5
Salariés du TRM	16,7	18,5	20,4	20,9	21,2	21,4	21,5	21,6	21,7	21,7
Salariés du secteur des transports	20,0	22,2	24,2	24,7	25,3	25,9	26,2	26,3	26,7	26,5
Salariés de l'ensemble du secteur privé	20,8	22,6	24,7	25,1	25,6	25,8	26,2	26,5	26,9	27,2

* Salaire net de cotisations sociales et de primes de participation (rémunération nette fiscale).

Champ : salariés permanents (à temps complet ayant travaillé toute l'année).

Source : Insee (en raison d'une refonte de la chaîne de traitements des DADS, les données de 2015 ont été recalculées afin d'être cohérente avec celles de 2016)

Évolution du salaire net (hors "frais de route") des conducteurs routiers du compte d'autrui en France métropolitaine (base 100 en 1998)



Source : Insee (DADS)

NB - Les conducteurs routiers de marchandises perçoivent des indemnités de repas ou de déplacement (appelées "frais de route") destinées à couvrir les dépenses occasionnées par la nécessité de prendre les repas et les repos en dehors du domicile. De par leur nature, ces indemnités ne peuvent être véritablement assimilées à une composante de la rémunération. Néanmoins, on observe qu'il reste un montant disponible difficile à apprécier après paiement effectif des frais de voyage.

Risques professionnels

Statistiques des accidents du travail dans les transports routiers de marchandises (groupes de risques 602MG et 634AA)

	2015	2016	2017	2018	2019
Nombre d'accidents du travail	2 980	3 245	3 397	3 465	3 655
Nombre d'accidents du travail avec arrêt	2 063	2 183	2 239	2 360	2 392
Nombre d'accidents du travail avec I.P.	115	96	100	ND	ND
Nombre de journées perdues	128 470	131 205	143 951	143 614	161 716
Taux de risque	7,4 %	7,6 %	7,5 %	7,8 %	7,7 %

Non compris : accident du trajet et travailleurs indépendants (non salariés) pour lesquels les risques professionnels ne sont pas couverts

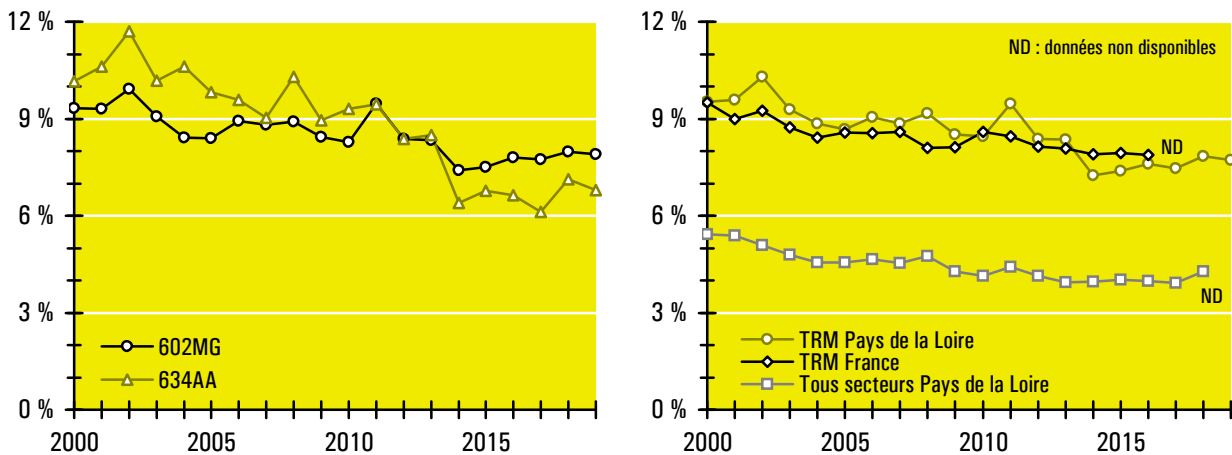
Accidents avec I.P. : accidents ayant entraîné soit la reconnaissance d'une incapacité permanente partielle (I.P.P.), soit le décès

Taux de risque : nombre d'accidents entraînant un arrêt de travail pour 100 salariés

Source : CARSAT Pays de la Loire (valeurs 2018 semi-définitives et 2019 provisoires)

ND : données non disponibles

Taux de risque des accidents du travail entraînant un arrêt



Statistiques des accidents du trajet dans les transports routiers de marchandises (groupes de risques 602MG et 634AA)

	2015	2016	2017	2018	2019
Nombre d'accidents du trajet	91	93	133	127	134
Nombre d'accidents du trajet avec arrêt	58	53	87	86	84
Nombre de journées perdues	4 074	4 283	5 063	5 080	4 872

Non compris : travailleurs indépendants (non salariés) pour lesquels les risques professionnels ne sont pas couverts

Source : CARSAT Pays de la Loire (valeurs 2018 semi-définitives et 2019 provisoires)

Statistiques des maladies professionnelles dans les transports routiers de marchandises (groupes de risques 602MG et 634AA)

	2015	2016	2017	2018	2019
Nombre de MP avec une 1ère indemnisation	87	75	94	114	95
Nombre de journées perdues	20 302	17 624	22 318	30 201	28 565
Taux de risque	0,31 %	0,26 %	0,31 %	0,38 %	0,31 %

Non compris : travailleurs indépendants (non salariés) pour lesquels les risques professionnels ne sont pas couverts

Taux de risque : nombre de maladies professionnelles ayant entraîné une première indemnisation pour 100 salariés

Source : CARSAT Pays de la Loire (valeurs 2018 semi-définitives et 2019 provisoires)

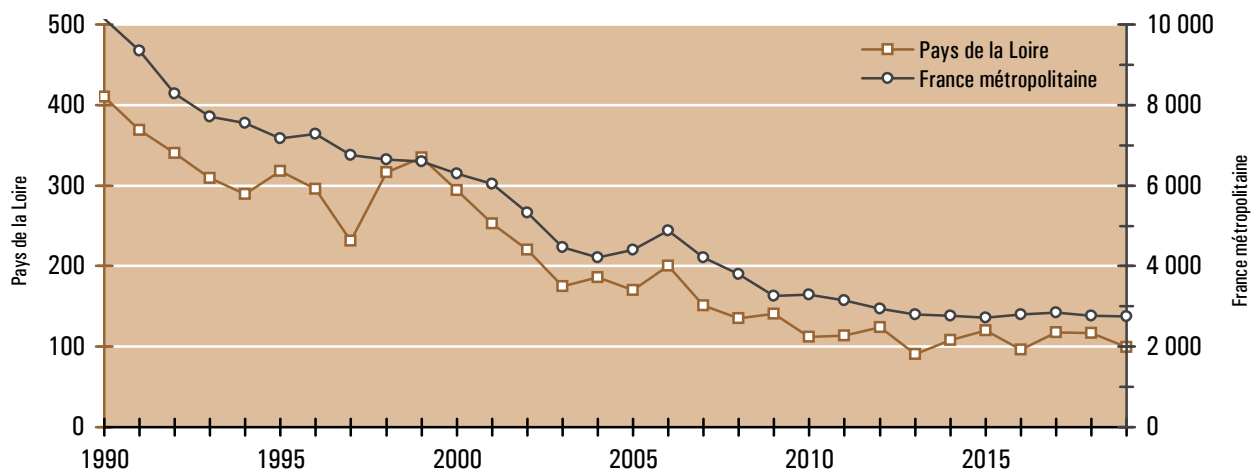
⑧ Sécurité routière

Accidents corporels de la circulation routière impliquant au moins un poids lourd

	2000	2005	2010	2015	2017	2018	2019
Loire-Atlantique	82	51	34	41	27	31	23
Maine-et-Loire	72	41	25	25	33	27	30
Mayenne	22	20	12	12	12	12	9
Sarthe	73	34	21	23	17	24	18
Vendée	45	24	20	19	29	23	19
Pays de la Loire	294	170	112	120	118	117	99
Région / France	4,7 %	3,9 %	3,4 %	4,4 %	4,1 %	4,2 %	3,6 %

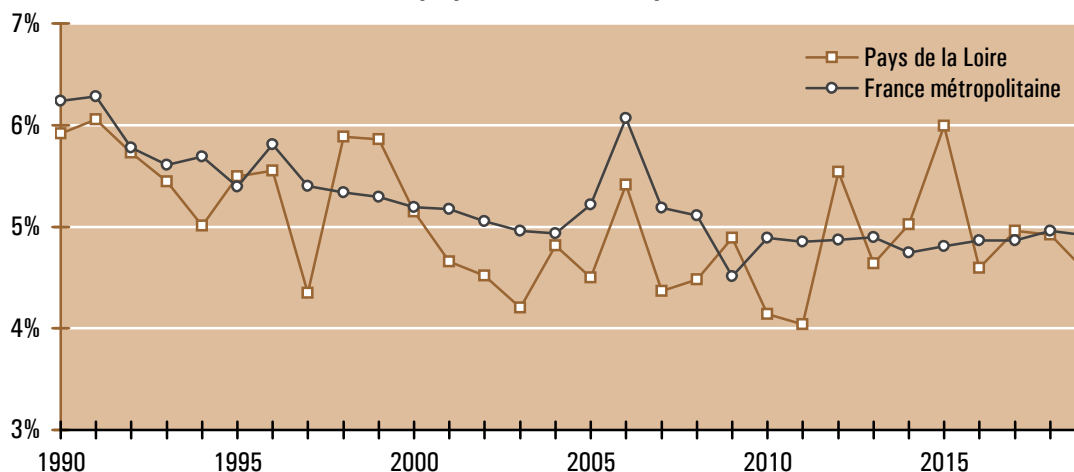
Source : Cerema Ouest

Nombre d'accidents corporels de la circulation routière impliquant au moins un poids lourd



Source : Cerema Ouest

Part des accidents corporels de la circulation routière impliquant au moins un poids lourd



Source : Cerema Ouest

Formation et entrée dans la profession

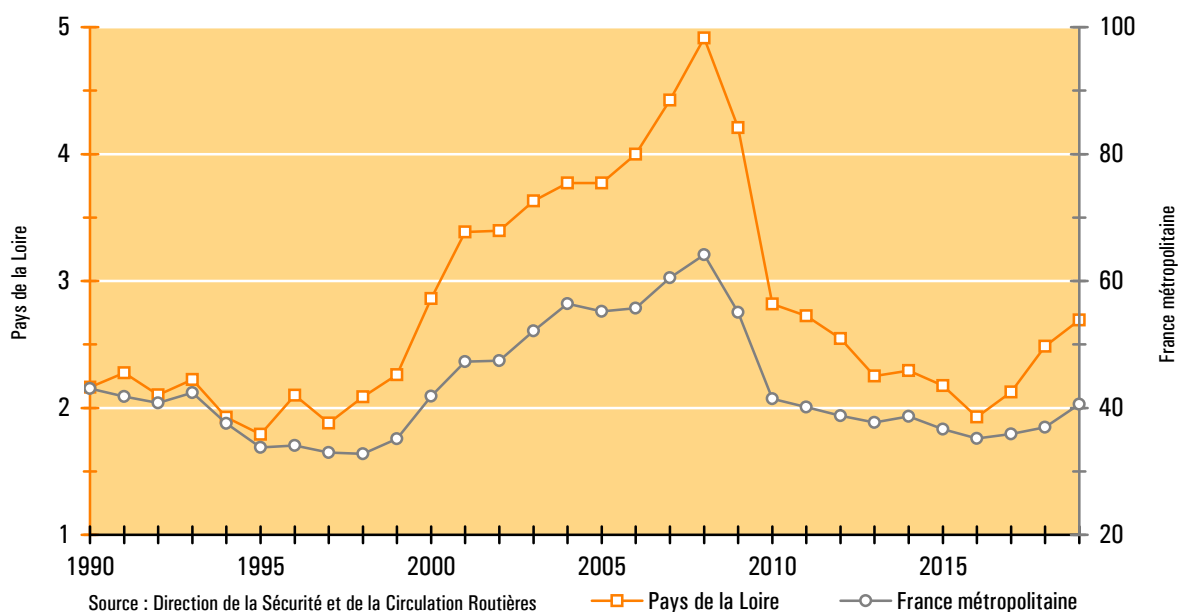
Permis de conduire poids lourds (C / C1 / CE / C1E) délivrés

	1990	2000	2010	2015	2018	2019
Loire-Atlantique	704	948	719	646	732	791
Maine-et-Loire	495	622	744	578	602	716
Mayenne	236	395	372	245	281	273
Sarthe	417	362	405	340	339	397
Vendée	310	534	578	366	531	515
Pays de la Loire	2 162	2 861	2 818	2 175	2 485	2 692
Région / France	5,0 %	6,8 %	6,8 %	5,9 %	6,7 %	6,6 %

Champ : permis poids lourds délivrés par les préfetures (hors brevets militaires de conduite et titres professionnels)

Source : Direction de la Sécurité et de la Circulation Routières

Permis de conduire poids lourds délivrés (en milliers)



Nombre de titres professionnels délivrés

	Conducteur de TRM sur porteur			Conducteur de TRM tous véhicules		
	2016	2017	2018	2016	2017	2018
Loire-Atlantique	204	288	444	136	157	240
Maine-et-Loire	228	231	346	154	160	147
Mayenne	74	78	101	45	61	58
Sarthe	92	142	176	67	110	105
Vendée	128	141	179	63	68	64
Pays de la Loire	726	880	1 246	465	556	614

Source : DIRECCTE Pays de la Loire (Direction régionale des Entreprises, de la Concurrence, de la Consommation, du Travail et de l'Emploi)

Formation obligatoire des conducteurs routiers de marchandises en Pays de la Loire

	2005	2010	2015	2017	2018	2019	2020
FIMO	928	1 074	728	856	983	1 055	883
FCO	8 398	7 597	7 361	7 089	6 795	6 328	6 623
Passerelle	-	41	63	65	42	62	57
Ensemble	9 326	8 712	8 152	8 010	7 820	7 445	7 563

Unité : nombre de titres délivrés à l'issue des formations (hors attestations FIMO délivrées par équivalence)

Source : Direction régionale de l'Environnement, de l'Aménagement et du Logement des Pays de la Loire

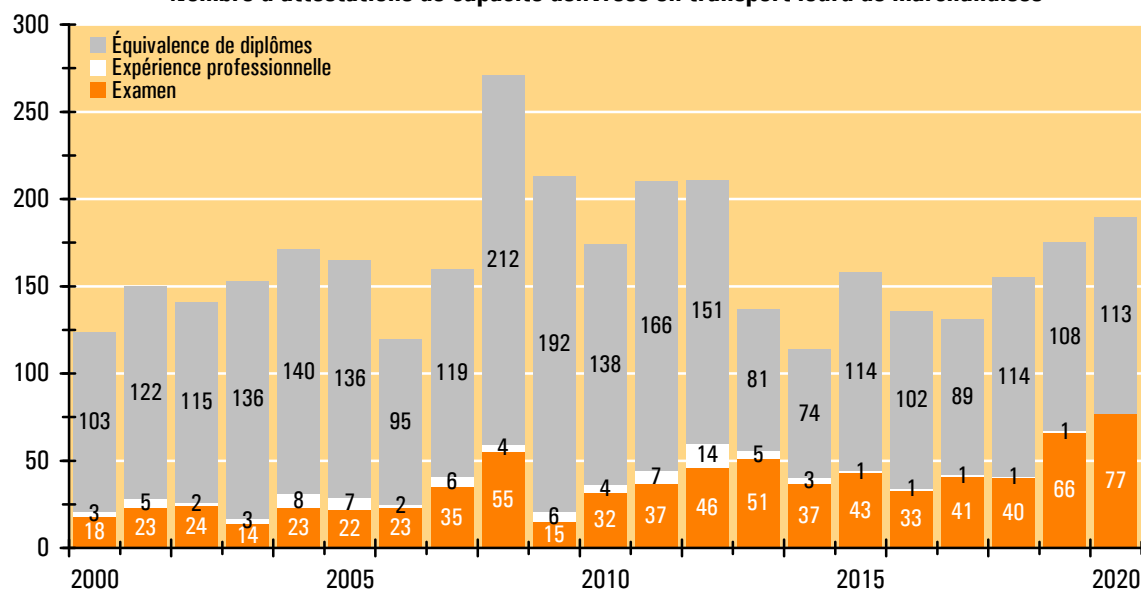
Ventilation des attestations de capacité professionnelle en transport lourd de marchandises

	2018		2019		2020	
	Nombre de candidats	Pourcentage de reçus	Nombre de candidats	Pourcentage de reçus	Nombre de candidats	Pourcentage de reçus
Examen	132	30 %	126	52 %	125	62 %
Expérience professionnelle	1	100 %	3	33 %	5	0 %
Équivalence de diplômes	116	98 %	111	97 %	120	94 %
Total	249	62 %	240	73 %	250	76 %

Attestation en transport lourd : est exigée pour les entreprises exerçant leur activité avec des véhicules de plus de 3,5 tonnes de PMA.

Source : Direction régionale de l'Environnement, de l'Aménagement et du Logement des Pays de la Loire

Nombre d'attestations de capacité délivrées en transport lourd de marchandises



Source : Direction régionale de l'Environnement, de l'Aménagement et du Logement des Pays de la Loire

Ventilation des attestations de capacité professionnelle en transport léger de marchandises

	2018		2019		2020	
	Nombre de candidats	Pourcentage de reçus	Nombre de candidats	Pourcentage de reçus	Nombre de candidats	Pourcentage de reçus
Examen	80	83 %	79	68 %	105	79 %
Expérience professionnelle	5	80 %	7	86 %	12	83 %
Équivalence de diplômes	1	100 %	4	75 %	7	57 %
Total	86	83 %	90	70 %	124	78 %

Attestation en transport léger : est exigée pour les entreprises utilisant exclusivement des véhicules n'excédant pas 3,5 tonnes de PMA.

Source : Direction régionale de l'Environnement, de l'Aménagement et du Logement des Pays de la Loire

Charte de l'Observatoire social régional des transports des Pays de la Loire

Pourquoi : Favoriser la concertation et nourrir le dialogue social dans le secteur des transports routiers de marchandises en cohérence avec les objectifs du contrat de progrès.
Contribuer ainsi au progrès social dans le secteur.

Quoi : L'O.S.R.T. est un groupe qui se réunit périodiquement, et en tant que de besoin. La décision de la réunion est prise par le Directeur Régional des Entreprises, de la Concurrence, de la Consommation, du Travail et de l'Emploi et le Directeur Régional de l'Environnement, de l'Aménagement et du Logement. Il est constitué des principaux acteurs concernés par les problèmes sociaux dans les transports routiers de marchandises. Ses moyens sont ceux que voudront bien y mettre ses partenaires. Son secrétariat est assuré par la Direction Régionale de l'Environnement, de l'Aménagement et du Logement.

Comment : L'O.S.R.T. s'appuiera sur des informations fiables et objectives recueillies par ses partenaires afin d'alimenter le débat et la réflexion, et ceci dans le respect des compétences réciproques. Ce n'est donc pas un organe de décision. Des indicateurs seront ainsi établis pour assurer la connaissance et le suivi de la situation sociale dans les transports routiers. Une coordination sera assurée entre l'O.S.R.T. Pays de la Loire et l'Observatoire National du Social.

Avec qui : L'O.S.R.T. est constitué en Comité Directeur avec :

- la Direction Régionale de l'Environnement, de l'Aménagement et du Logement ;
- la Direction Régionale des Entreprises, de la Concurrence, de la Consommation, du Travail et de l'Emploi ;
- les syndicats professionnels (F.N.T.R., T.L.F., UNOSTRA et O.T.R.E.) ;
- les syndicats de salariés (C.F.D.T., F.O. et C.G.T.) ;
- les organismes de formation agréés (A.F.T., AFTRAL, PROMOTRANS FPC, AFPA).

Il pourra s'associer à d'autres organismes, faire participer des experts, sous réserve de l'accord de ses membres.

Compétences des partenaires au sein de l'O.S.R.T. :

- DREAL (contrôle du respect des réglementations hors celles relatives au code du travail, ...) ;
- DIRECCTE (emploi et formation professionnelle, contrôle du respect des réglementations notamment celles relatives au code du travail) ;
- Syndicats professionnels (défense des intérêts de la Profession) ;
- Syndicats de salariés (défense des intérêts des salariés) ;
- Organismes de formation agréés (formations assurées selon des règles et orientations fixées par la Profession et l'État).

Pour en savoir plus

La collecte, l'analyse et la diffusion des statistiques dans le domaine des transports font partie du champ d'intervention de la DREAL des Pays de la Loire. Cette mission s'effectue au travers de trois grandes catégories de publications numériques :

1. Une note de conjoncture trimestrielle

Actualisée quatre fois par an, cette note présente l'évolution récente des principaux indicateurs conjoncturels du secteur des transports en Pays de la Loire. Les dates de publication sont les suivantes : mi-mars, mi-juin, mi-septembre et mi-décembre de chaque année.

<http://www.pays-de-la-loire.developpement-durable.gouv.fr/notes-de-conjoncture-a536.html>



2. Un bulletin mensuel sur les ventes de véhicules routiers neufs

Ce quatre pages, portant sur les immatriculations départementales de véhicules neufs, est mis à jour aux alentours du 15 de chaque mois. Il exploite les données envoyées mensuellement par le service de la donnée et des études statistiques (SDES) aux directions régionales de l'environnement, de l'aménagement et du logement (DREAL).

<http://www.pays-de-la-loire.developpement-durable.gouv.fr/notes-mensuelles-sur-les-immatriculations-de-a2474.html>



3. Les publications de l'Observatoire social régional des transports

L'O.S.R.T. des Pays de la Loire a pour but de favoriser la concertation et le dialogue social dans le secteur des transports routiers, en particulier dans les métiers de la conduite. Ses publications (tableaux de bord annuels, études thématiques) visent à améliorer la connaissance et le suivi de la situation sociale du secteur.

<http://www.pays-de-la-loire.developpement-durable.gouv.fr/observatoire-social-regional-des-r580.html>



Contact :

Denis DOUILLARD – DREAL Pays de la Loire

denis.douillard@developpement-durable.gouv.fr

02 72 74 74 51

**Tableau de bord
du social**
**Transports routiers
de marchandises**

Direction régionale de l'environnement,
de l'aménagement et du logement
des Pays de la Loire

Observatoire social
régional des transports
des Pays de la Loire

5, rue Françoise Giroud - CS 16326
44263 NANTES Cedex 2
Tél. 02 72 74 73 00

Directrice
de la publication :
Annick Bonneville

Réalisation
et mise en forme :
Denis Douillard
denis.douillard@developpement-durable.gouv.fr

Photo
(première de couverture) :
Scania

ISSN : 2115-9998

© DREAL 2020

www.pays-de-la-loire.developpement-durable.gouv.fr