

DREAL

Pays de la Loire

observatoire
social régional
des transports

décembre
2014

*Tableau de bord du social
Transports routiers
de marchandises
Édition 2014*



**OUTILS
ET REPÈRES**

Collection

n° 43



PRÉFET
DE LA RÉGION
PAYS DE LA LOIRE

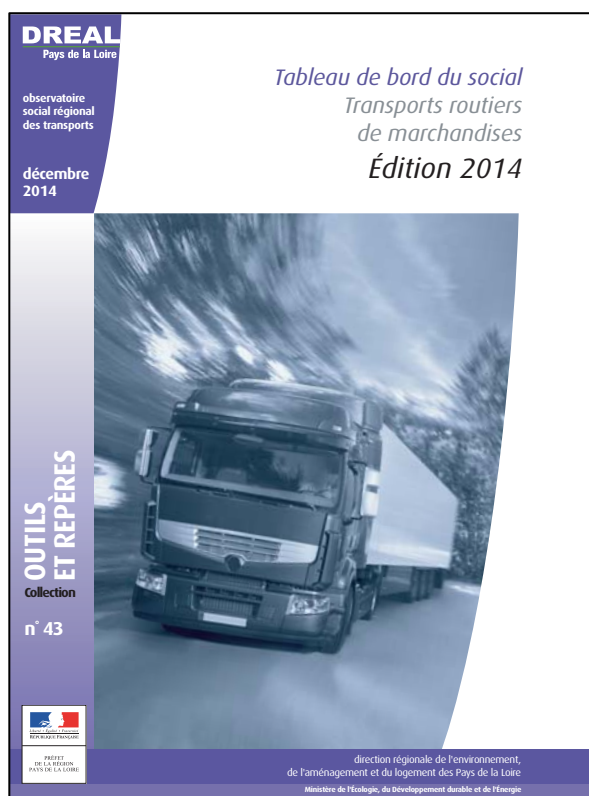
direction régionale de l'environnement,
de l'aménagement et du logement des Pays de la Loire

Ministère de l'Écologie, du Développement durable et de l'Énergie

Sommaire

① Contexte démographique et économique	1
② Flux routiers	2
③ Immatriculations et parc	4
④ Appareil productif et emploi	6
⑤ Marché du travail	10
⑥ Durée de travail et rémunérations	11
⑦ Accidents du travail et sécurité routière	12
⑧ Formation et entrée dans la profession	14
Annexe : Charte de l'Observatoire social régional des transports	16

Sauf mention contraire (cf. page 11), les données présentées ci-après sont celles des Pays de la Loire.



Ce 18^{ème} Tableau de bord du social a été élaboré par la Direction régionale de l'environnement, de l'aménagement et du logement à la demande de l'Observatoire social régional des transports (cf. page 16). Il présente de nombreux indicateurs relatifs à la situation sociale dans les transports routiers de marchandises. Son objectif est de fournir aux partenaires sociaux une base d'informations communes.

Document consultable
et téléchargeable sur le site
de la DREAL à l'adresse suivante :
http://www.pays-de-la-loire.developpement-durable.gouv.fr/article.php3?id_article=800

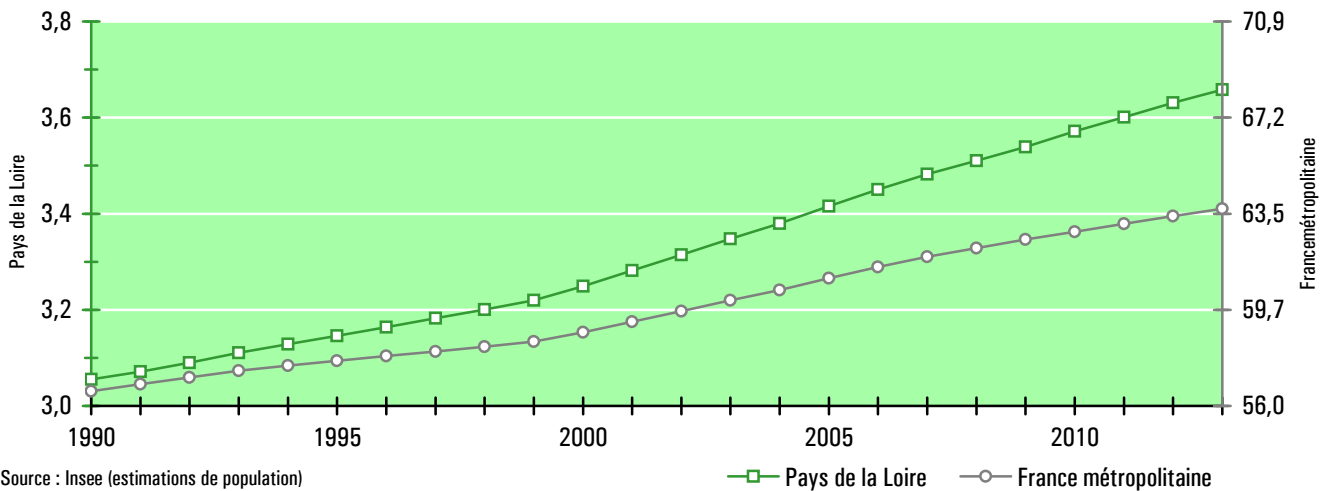
1 Contexte démographique et économique

Population (au 1^{er} janvier)

	1990	2000	2010	2011	2012	2013
Loire-Atlantique	1 050 539	1 146 058	1 282 052	1 296 364	1 309 653	1 322 404
Maine-et-Loire	704 668	736 867	784 810	790 343	795 627	800 424
Mayenne	277 748	286 970	306 337	307 031	308 159	309 168
Sarthe	513 280	532 765	563 518	565 718	567 580	569 029
Vendée	508 962	546 334	634 778	641 657	649 761	657 326
Pays de la Loire	3 055 197	3 248 994	3 571 495	3 601 113	3 630 780	3 658 351
Pays de la Loire / France	5,40 %	5,52 %	5,69 %	5,71 %	5,73 %	5,75 %

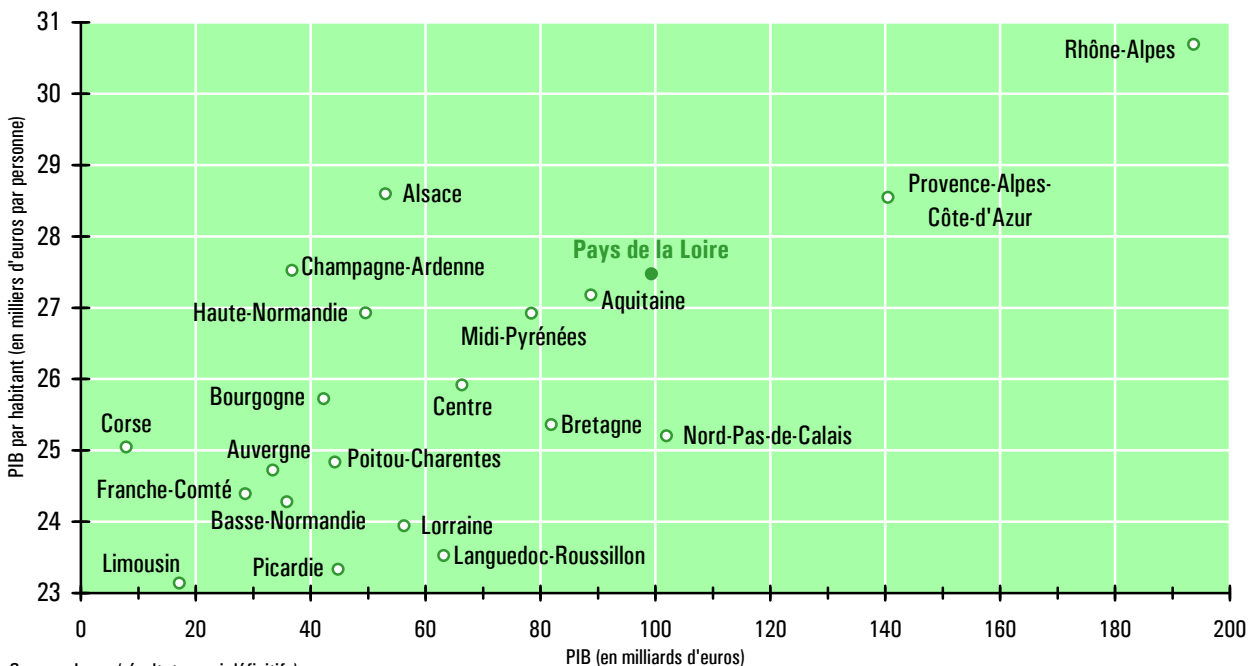
Source : Insee (résultats provisoires pour 2012 et 2013)

Population (en millions d'habitants, au 1^{er} janvier)



Produits intérieurs bruts régionaux en 2011

(en euros courants, hors Île-de-France)



Flux routiers

Flux routiers de marchandises en Pays de la Loire

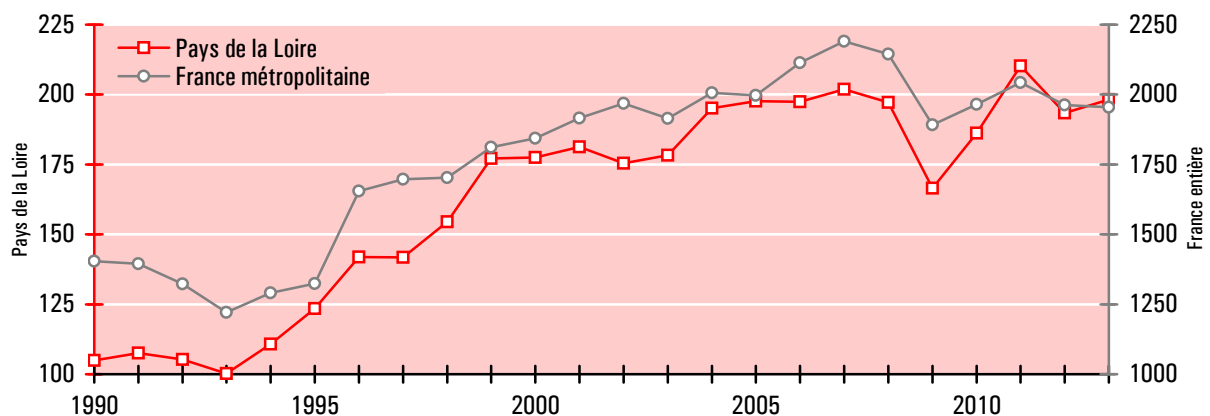
Compte d'autrui	1990	2000	2009	2010	2012	2013
Flux entrants	10 468	24 272	25 759	27 999	27 497	25 979
Flux sortants	12 971	26 270	27 763	27 724	29 690	28 364
Flux internes	25 501	57 257	52 708	62 768	58 474	64 057
Ensemble	48 940	107 798	106 230	118 491	115 661	118 400

Compte propre	1990	2000	2000	2005	2012	2013
Flux entrants	6 754	5 473	5 094	5 867	6 633	8 048
Flux sortants	6 334	5 633	5 775	5 813	9 892	9 399
Flux internes	42 941	58 553	49 355	56 045	61 208	62 323
Ensemble	56 029	69 658	60 225	67 725	77 733	79 770

Ensemble	1990	2000	2009	2010	2012	2013
Flux entrants	17 221	29 744	30 853	33 866	34 130	34 028
Flux sortants	19 305	31 903	33 538	33 537	39 582	37 763
Flux internes	68 442	115 809	102 063	118 813	119 683	126 380
Ensemble	104 969	177 456	166 455	186 216	193 394	198 170

Unité : millier de tonnes transportées par des véhicules d'au moins 3,5 tonnes de PTAC (transit, trafic international et pavillon étranger non compris)

Flux routiers de marchandises (en millions de tonnes)



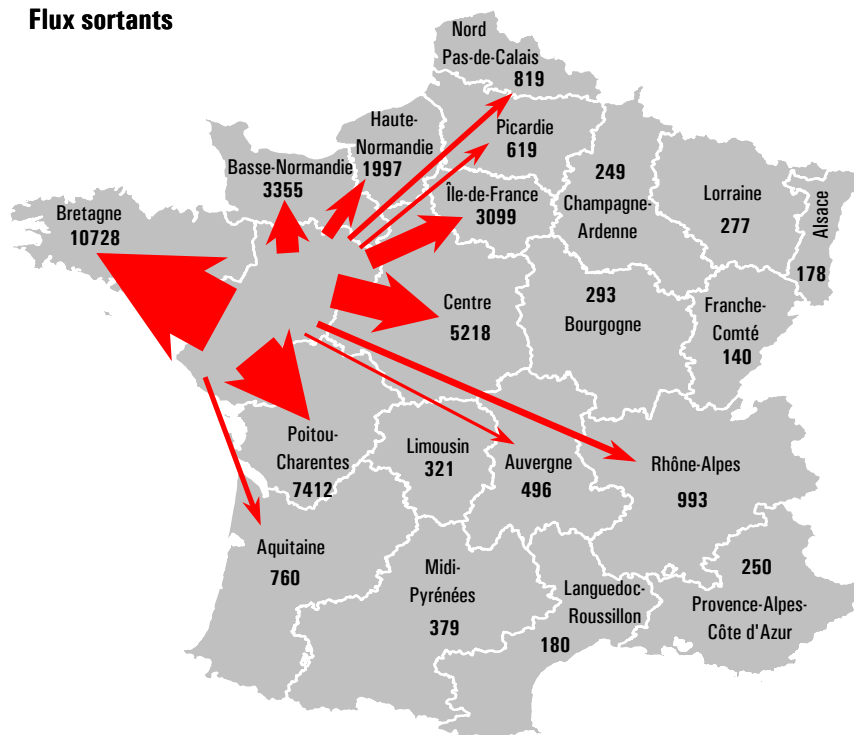
Structure des transports routiers de marchandises en 2013 (en tonnes - kilomètres)



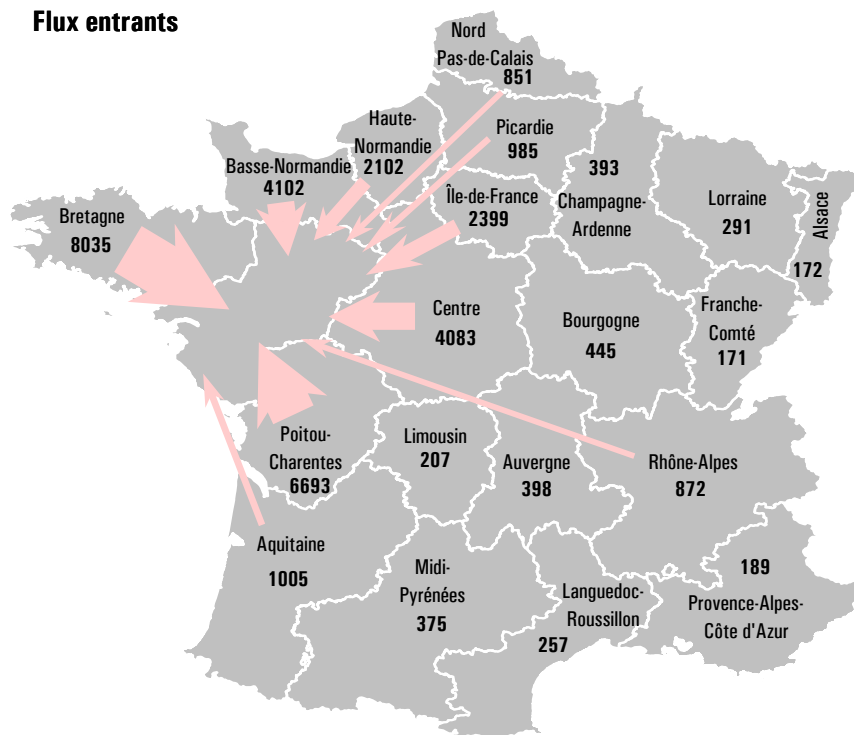
Source : SOeS - SITRAM (fichier TRM)

Origine et destination géographiques des flux routiers interrégionaux en 2013

Flux sortants



Flux entrants



Unité : millier de tonnes (pavillon étranger non compris)
 Source : SOeS - SITRAM (fichier TRM)

③ Immatriculations et parc

Immatriculations de véhicules utilitaires neufs * en 2013

	Camionnettes	Camions	Tracteurs routiers	Remorques routières	Semi-remorques	Total
Loire-Atlantique	9 779	300	545	42	375	11 041
Maine-et-Loire	4 262	235	524	35	181	5 237
Mayenne	1 276	93	362	15	160	1 906
Sarthe	2 470	142	234	23	86	2 955
Vendée	2 879	224	594	38	275	4 010
Pays de la Loire	20 666	994	2 259	153	1 077	25 149
Région / France	6,0 %	6,5 %	9,1 %	8,3 %	7,2 %	6,3 %

Camion : véhicule routier (de P.T.A.C. supérieur à 3,5 tonnes) conçu pour le transport de marchandises

Remorque : véhicule routier (de P.T.A.C. supérieur à 6 tonnes) conçu pour être remorqué par un camion

Semi-remorque : véhicule routier, sans essieu avant, qui repose sur un tracteur routier

Source : SOeS - Répertoire statistique des véhicules routiers

Répartition par carrosserie des immatriculations de véhicules utilitaires neufs * en 2013

	Camionnettes	Camions	Remorques routières	Semi-remorques	Total
Plateaux	394	76	Données non disponibles	46	Données non disponibles
Fourgons bâchés - savoyardes	29	107		295	
Fourgons ordinaires	13 078	169		230	
Fourgons à température dirigée	177	84		177	
Bennes	607	227		160	
Fourgonnettes dérivées de VP	6 262	0		0	
Porte-voitures et porte-engins	15	48		39	
Autres	104	283		130	
Ensemble Pays de la Loire	20 666	994	1 077		

* Hors véhicules spécialisés (ambulances, véhicules d'incendie, véhicules de travaux publics, bennes à ordures ménagères ...)

Source : SOeS - Répertoire statistique des véhicules routiers

Immatriculations de véhicules utilitaires neufs (en milliers de véhicules)



Source : SOeS - RSVR

Parc en service selon le genre du véhicule à moteur

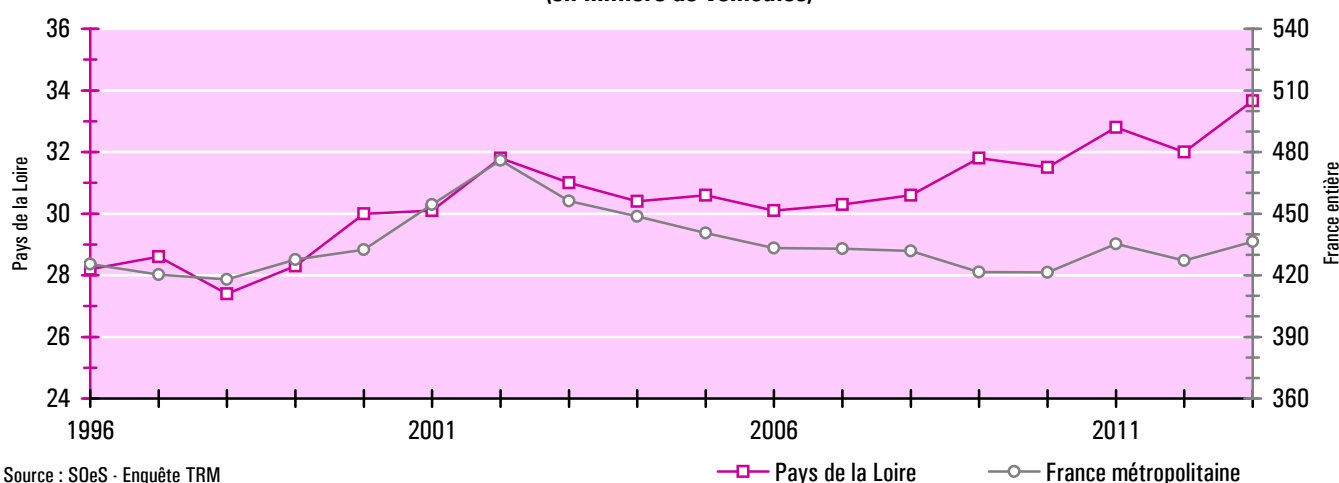
Compte d'autrui	2000	2005	2009	2010	2011	2012	2013
Camions	6,3	5,4	5,6	5,2	5,2	5,0	5,2
Tracteurs routiers	9,8	11,3	11,7	11,5	12,3	11,5	11,6
Total Pays de la Loire	16,1	16,7	17,3	16,7	17,5	16,5	16,8
Région / France	6,9 %	7,3 %	7,8 %	7,9 %	8,0 %	8,0 %	8,3 %

Compte d'autrui	2000	2005	2009	2010	2011	2012	2013
Camions	9,6	9,9	9,9	9,9	10,1	9,9	10,5
Tracteurs routiers	4,3	4,0	4,6	4,9	5,2	5,6	6,3
Total Pays de la Loire	13,9	13,9	14,5	14,8	15,3	15,5	16,8
Région / France	7,0 %	6,6 %	7,2 %	7,1 %	7,1 %	7,0 %	7,2 %

Ensemble	2000	2005	2009	2010	2011	2012	2013
Camions	15,9	15,3	15,5	15,1	15,3	14,9	15,8
Tracteurs routiers	14,1	15,3	16,3	16,4	17,5	17,1	17,9
Total Pays de la Loire	30,0	30,6	31,8	31,5	32,8	32,0	33,7
Région / France	6,9 %	6,9 %	7,5 %	7,5 %	7,5 %	7,5 %	7,7 %

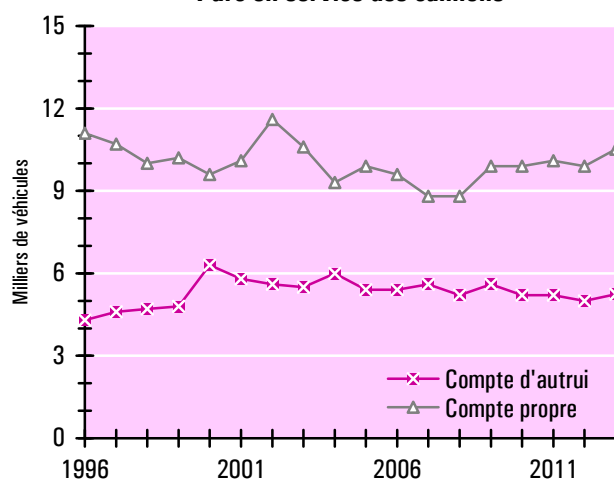
Unité : millier de véhicules de plus de 3,5 tonnes de P.T.A.C. immatriculés dans les Pays de la Loire

Source : SOeS - Enquête TRM

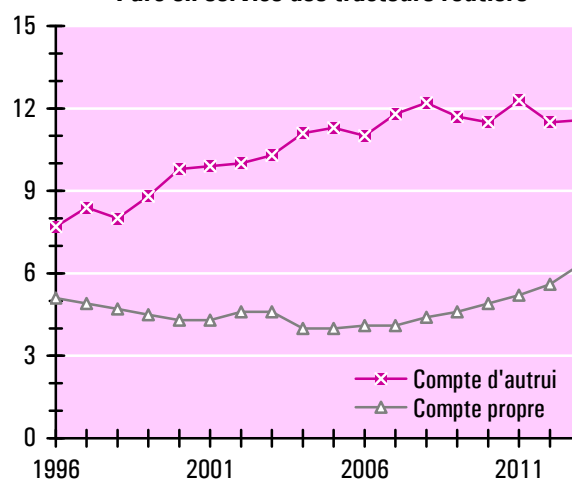
Parc en service des camions et des tracteurs routiers
(en milliers de véhicules)

Source : SOeS - Enquête TRM

Parc en service des camions



Parc en service des tracteurs routiers



Source : SOeS - Enquête TRM (véhicules de plus de 3,5 tonnes de P.T.A.C. immatriculés dans les Pays de la Loire)

4 Appareil productif et emploi

Entreprises, établissements et effectifs (au 31 décembre) du secteur des transports routiers de marchandises en Pays de la Loire

Nombre d'entreprises		2000	2005	2010	2011	2012	2013
49.41A	Transports routiers de fret interurbains	766	677	699	712	730	
49.41B	Transports routiers de fret de proximité	1 081	1 109	1 057	1 056	1 051	
49.41C	Location de camions avec chauffeur	111	80	57	58	55	Non
49.42Z	Services de déménagement	55	58	60	61	67	disponible
52.29A	Messagerie, fret express	30	25	34	33	30	
Ensemble des transports routiers de marchandises		2 043	1 949	1 907	1 920	1 933	

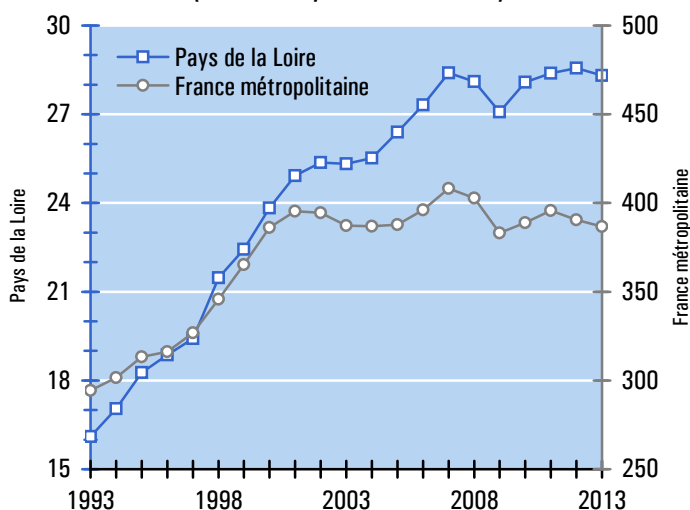
Nombre d'établissements		2000	2005	2010	2011	2012	2013
49.41A	Transports routiers de fret interurbains	876	787	778	806	833	
49.41B	Transports routiers de fret de proximité	1 128	1 192	1 171	1 169	1 167	
49.41C	Location de camions avec chauffeur	124	89	67	68	66	Non
49.42Z	Services de déménagement	81	77	89	88	97	disponible
52.29A	Messagerie, fret express	101	82	76	74	66	
Ensemble des transports routiers de marchandises		2 310	2 227	2 181	2 205	2 229	

Effectifs salariés		2000	2005	2010	2011	2012	2013
49.41A	Transports routiers de fret interurbains	13 092	15 181	15 707	15 796	16 047	16 094
49.41B	Transports routiers de fret de proximité	4 571	6 374	7 935	8 257	8 302	8 109
49.41C	Location de camions avec chauffeur	1 786	1 159	1 085	1 140	1 099	1 125
49.42Z	Services de déménagement	556	568	518	531	513	520
52.29A	Messagerie, fret express	3 827	3 112	2 843	2 665	2 597	2 461
Ensemble des transports routiers de marchandises		23 832	26 394	28 088	28 389	28 558	28 309

NAF rév. 2 (niveau A 732)

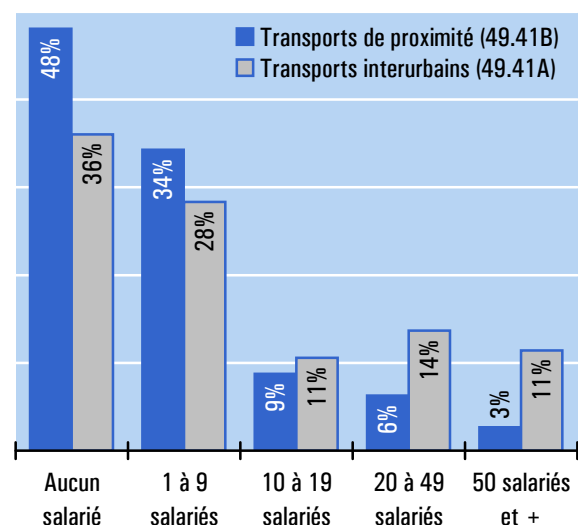
Sources : SDeS - INSEE (fichier SIRENE), Unédic, AcoSS

**Effectifs salariés
du secteur des transports
routiers de marchandises
(en milliers, au 31 décembre)**



Sources : Unédic (jusqu'en 2002), AcoSS (à partir de 2003)

**Répartition des établissements
de transport routier de marchandises
par tranches d'effectif salarié
au 31 décembre 2012**

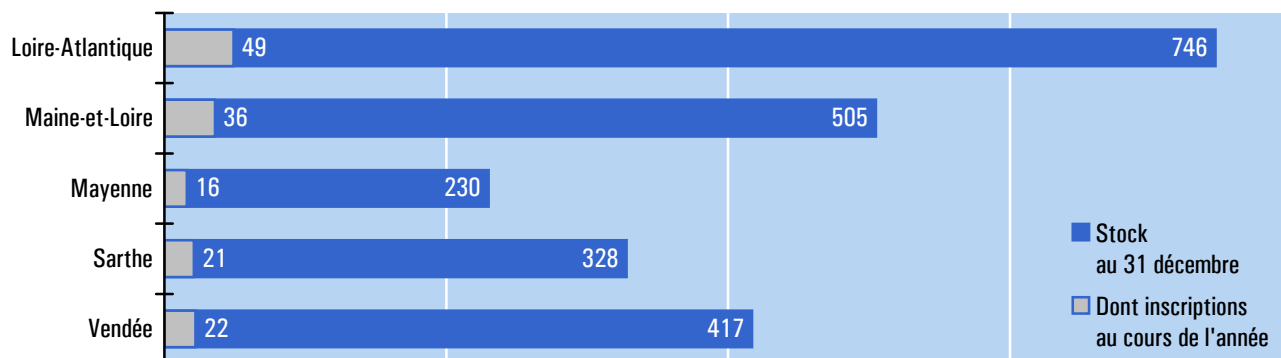


Source : INSEE - NAF rév. 2 (niveau A 732)

Entreprises inscrites au registre des transporteurs "Marchandises" (au 31 décembre)

	2006	2007	2008	2009	2010	2011	2012	2013
Loire-Atlantique	831	843	841	809	776	791	793	746
Maine-et-Loire	520	527	548	533	518	522	523	505
Mayenne	241	236	245	242	241	235	234	230
Sarthe	352	365	359	347	341	359	358	328
Vendée	430	440	451	438	425	429	422	417
Pays de la Loire	2 374	2 411	2 444	2 369	2 301	2 336	2 330	2 226

Entreprises inscrites au registre des transporteurs "Marchandises" en 2013



Titres détenus par les entreprises inscrites au registre "Marchandises" (au 31 décembre)

Licence communautaire	2006	2007	2008	2009	2010	2011	2012	2013
Licences	1 354	1 205	1 376	1 379	1 349	1 362	1 324	1 363
Copies conformes	21 625	21 882	22 367	22 812	23 681	24 836	22 512	25 124

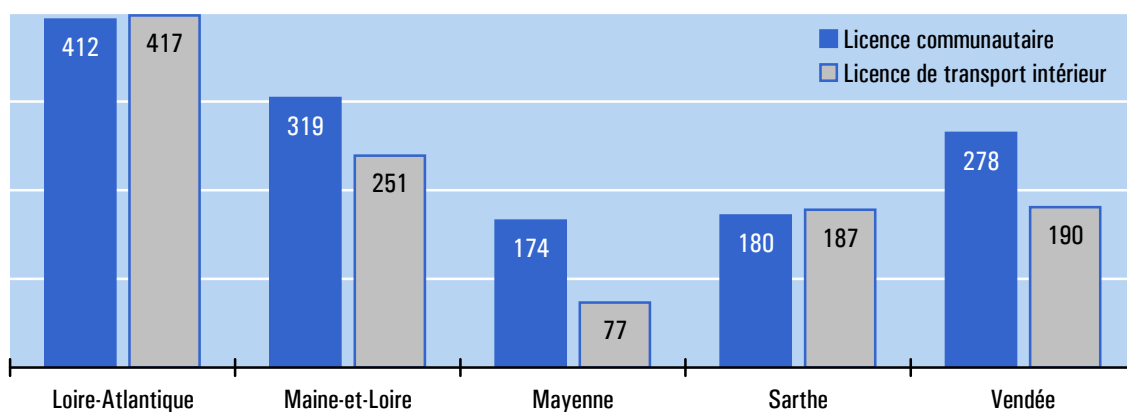
Licence de transport intérieur	2006	2007	2008	2009	2010	2011	2012	2013
Licences	1 307	1 300	1 333	1 268	1 219	1 244	1 184	1 122
Copies conformes	4 370	4 480	4 072	4 156	4 408	4 633	4 518	4 515

Licence communautaire : délivrée aux entreprises de transport public routier de marchandises utilisant des poids lourds (PMA supérieur à 3,5 tonnes)

Licence de transport intérieur : délivrée aux entreprises de transport public utilisant des véhicules légers (PMA n'excédant pas 3,5 tonnes)

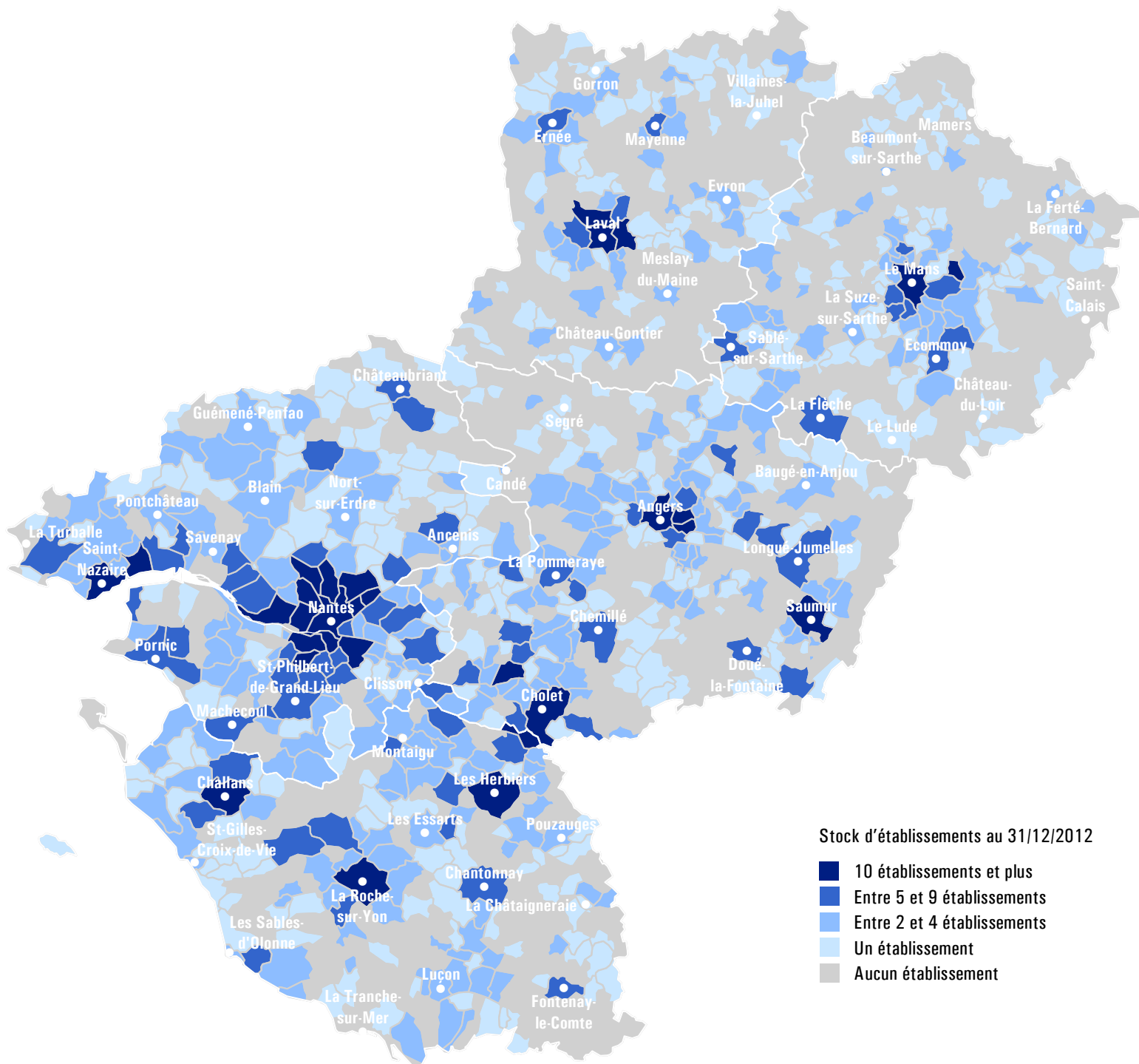
Copie conforme : copie de la licence attribuée à chaque véhicule de l'entreprise

Répartition des licences par département au 31 décembre 2013



Source : Direction Régionale de l'Environnement, de l'Aménagement et du Logement des Pays de la Loire

Localisation communale des établissements du secteur des transports routiers de marchandises au 31 décembre 2012

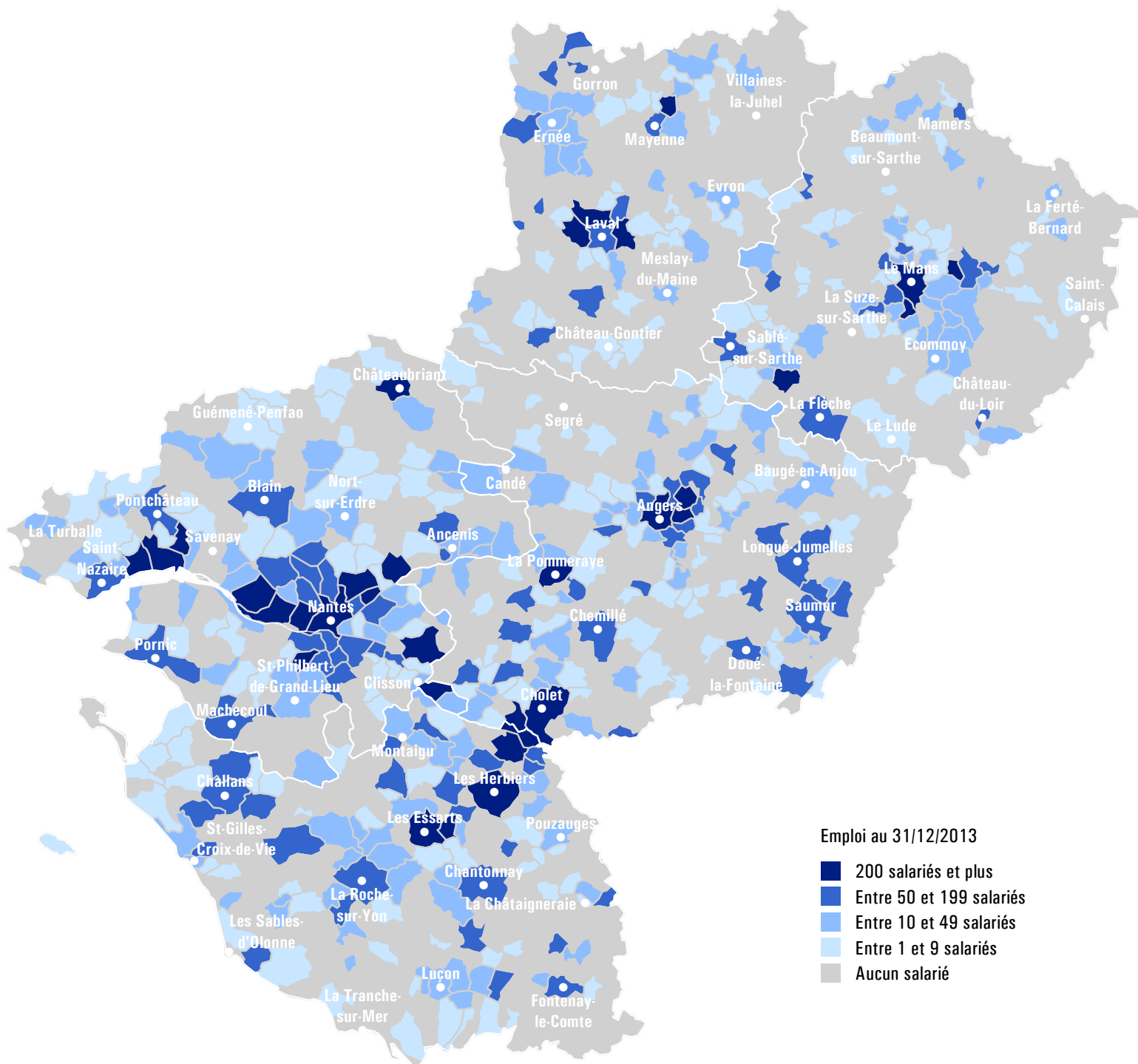


R.E.E. (Répertoire des Entreprises et des Établissements) / SIRENE (Système Informatique pour le Répertoire des Entreprises et de leurs Établissements)

Champ : sous classes 49.41A, 49.41B, 49.41C, 49.42Z et 52.29A de la NAF rév. 2 (niveau A 732)

Source : INSEE

Localisation communale de l'emploi salarié des établissements du secteur des transports routiers de marchandises au 31 décembre 2013



Emploi salarié relevant du régime général de la Sécurité sociale

Champ : sous classes 49.41A, 49.41B, 49.41C, 49.42Z et 52.29A de la NAF rév. 2 (niveau A 732)

Source : ACOSS (Agence centrale des organismes de Sécurité sociale)

Marché du travail

Demandeurs d'emploi dans les métiers de la conduite routière de marchandises selon le département de résidence (au 31 décembre)

	2013			Évolution 2013 / 2012		
	Coursiers et livreurs *	Conducteurs de poids lourds **	Ensemble	Coursiers et livreurs *	Conducteurs de poids lourds **	Ensemble
Loire-Atlantique	1 371	1 066	2 437	+ 6 %	+ 6 %	+ 6 %
Maine-et-Loire	841	829	1 670	+ 7 %	+ 17 %	+ 12 %
Mayenne	198	237	435	- 1 %	- 3 %	- 2 %
Sarthe	635	618	1 253	+ 14 %	+ 8 %	+ 11 %
Vendée	708	704	1 412	+ 8 %	+ 14 %	+ 11 %
Pays de la Loire	3 753	3 454	7 207	+ 8 %	+ 10 %	+ 9 %
France métropolitaine	77 676	67 819	145 495	+ 6 %	+ 7 %	+ 6 %

* Conduisent un véhicule, le plus souvent de moins de 3,5 tonnes, généralement sur de courtes distances. Assurent le chargement et le déchargement.

** Conduisent un véhicule lourd et en assurent l'entretien courant. Peuvent charger et décharger la marchandise.

DEFM des catégories A, B et C : stock en fin de mois des demandeurs d'emplois tenus de faire des actes positifs de recherche d'emploi

Champ : codes N4101, N4104 et N4105 du ROME (Répertoire Opérationnel des Métiers et des Emplois - Nomenclature des professions de Pôle emploi)

Source : DIRECCTE Pays de la Loire (Direction Régionale des Entreprises, de la Concurrence, de la Consommation, du Travail et de l'Emploi)

Demandeurs d'emploi au 31 décembre 2013 selon le sexe, l'âge et l'ancienneté d'inscription à Pôle Emploi

Coursiers et livreurs		Loire-Atlantique	Maine-et-Loire	Mayenne	Sarthe	Vendée	Pays de la Loire
Sexe	Homme	1 209	748	180	568	609	3 314
	Femme	162	93	18	67	99	439
Âge	Moins de 25 ans	163	89	18	56	50	376
	De 25 à 49 ans	938	533	125	405	420	2 421
	50 ans et plus	270	219	55	174	238	956
Durée	Moins de 12 mois	784	438	112	355	376	2 065
	12 à 23 mois	297	191	43	125	151	807
	24 mois et plus	290	212	43	155	181	881
Total N4104 et N4105		1 371	841	198	635	708	3 753

Conducteurs de poids lourds		Loire-Atlantique	Maine-et-Loire	Mayenne	Sarthe	Vendée	Pays de la Loire
Sexe	Homme	1 012	781	224	586	669	3 272
	Femme	54	48	13	32	35	182
Âge	Moins de 25 ans	61	45	15	33	33	187
	De 25 à 49 ans	760	593	178	427	490	2 448
	50 ans et plus	245	191	44	158	181	819
Durée	Moins de 12 mois	598	474	151	360	422	2 005
	12 à 23 mois	252	194	44	113	153	756
	24 mois et plus	216	161	42	145	129	693
Total N4101		1 066	829	237	618	704	3 454

DEFM des catégories A, B et C : stock en fin de mois des demandeurs d'emplois tenus de faire des actes positifs de recherche d'emploi

Source : DIRECCTE Pays de la Loire (Direction Régionale des Entreprises, de la Concurrence, de la Consommation, du Travail et de l'Emploi)

6 Durée de travail et rémunérations



Les données de cette page
ne concernent pas les Pays de la Loire.

Composantes du temps de service hebdomadaire (en heures : minutes) des conducteurs routiers de poids lourds du compte d'autrui en France métropolitaine

		2005	2006	2007	2008	2009	2010	2011	2012	2012*	2013
Temps de conduite	Grands routiers (1)	34:35	33:35	35:20	34:25	35:30	35:50	35:40	35:40	35:40	35:45
	Conducteurs courte distance	25:20	26:10	24:50	25:30	25:30	26:05	27:15	27:10	27:10	27:10
	Ensemble	29:35	29:20	29:15	29:15	30:05	32:35	31:20	31:00	30:55	30:45
Temps d'attente	Grands routiers (1)	5:20	5:05	4:30	3:25	2:25	2:20	2:00	1:40	1:45	1:30
	Conducteurs courte distance	4:00	4:05	2:50	2:50	2:25	2:15	1:55	1:25	1:30	1:35
	Ensemble	4:35	4:30	3:30	3:05	2:25	2:20	1:55	1:30	1:35	1:30
Autres temps (2)	Grands routiers (1)	7:05	7:55	7:25	8:50	8:55	9:30	10:30	10:15	10:10	11:00
	Conducteurs courte distance	13:10	12:55	14:50	13:45	13:50	14:15	14:10	14:35	14:35	14:45
	Ensemble	10:25	10:50	11:40	11:40	11:35	11:05	12:25	12:40	12:35	13:10
Total (temps de service)	Grands routiers (1)	47:05	46:35	47:10	46:40	46:50	47:40	48:10	47:35	47:35	48:15
	Conducteurs courte distance	42:30	43:10	42:30	42:05	41:45	42:35	43:20	43:10	43:15	43:30
	Ensemble	44:35	44:35	44:30	44:00	44:05	46:00	45:40	45:10	45:10	45:25

(1) Grands routiers : conducteurs absents de leur domicile au moins 6 nuits dans le mois

(2) Autres temps : opérations commerciales, manutention des marchandises et entretien du véhicule

* En raison d'améliorations méthodologiques, les données de 2012 ont été recalculées, entraînant une rupture de série.

Source : SOeS (enquête "chronotachygraphes")

Salaires annuels nets * moyens (en milliers d'€) par secteur d'activité en France métropolitaine

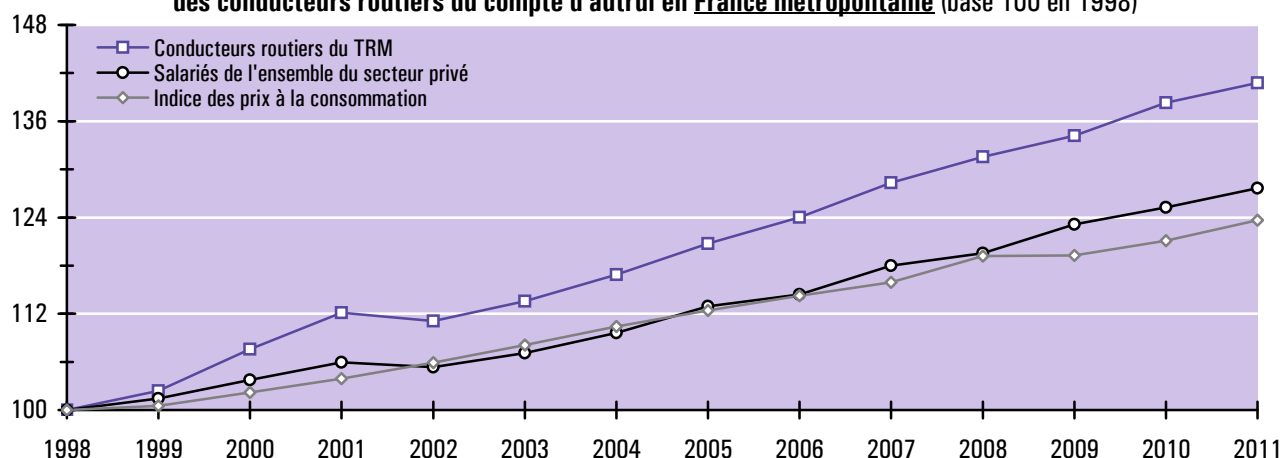
	2002	2003	2004	2005	2006	2007	2008	2009	2010	2011
Conducteurs routiers du TRM	16,2	16,6	17,0	17,6	18,1	18,7	19,2	19,6	20,2	20,5
Salariés du TRM	17,5	17,5	17,9	18,5	18,9	19,5	20,0	20,4	20,9	21,2
Salariés du secteur des transports	20,5	21,0	21,4	22,2	22,6	23,1	23,4	24,2	24,7	25,3
Salariés de l'ensemble du secteur privé	21,1	21,4	21,9	22,6	22,9	23,6	23,9	24,7	25,1	25,6

* Salaire net de cotisations sociales et de primes de participation (rémunération nette fiscale).

Champ : salariés permanents (à temps complet ayant travaillé toute l'année).

Source : Insee (DADS)

Évolution du salaire net (hors "frais de route") des conducteurs routiers du compte d'autrui en France métropolitaine (base 100 en 1998)



Source : Insee (DADS)

NB - Les conducteurs routiers de marchandises perçoivent des indemnités de repas ou de déplacement (appelées "frais de route") destinées à couvrir les dépenses occasionnées par l'obligation de prendre les repas et les repos en dehors du domicile. De par leur nature, ces indemnités ne peuvent être véritablement assimilées à une composante de la rémunération. Néanmoins, on observe qu'il reste un montant disponible difficile à apprécier après paiement effectif des frais de voyage.

➤ Accidents du travail et sécurité routière

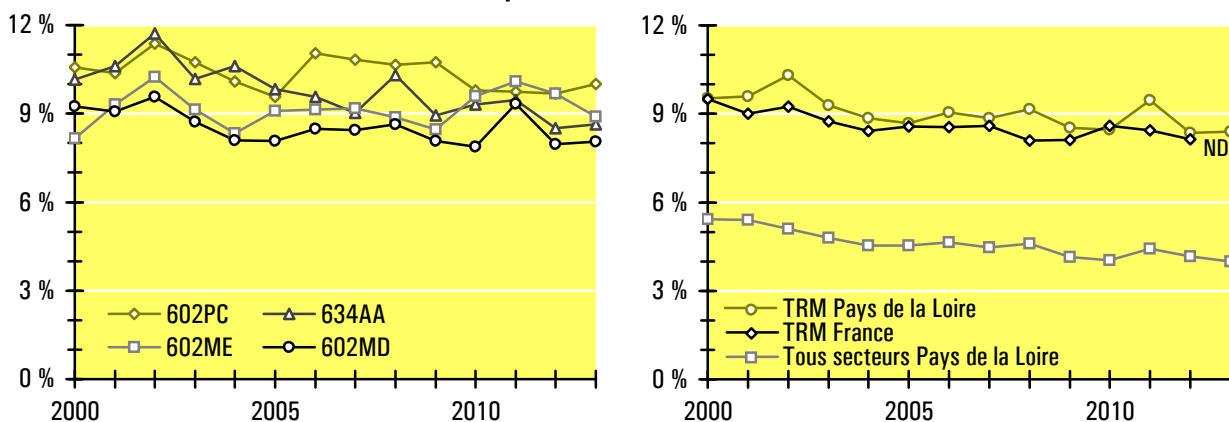
Statistiques technologiques (1) des accidents du travail dans les transports routiers de marchandises (groupes de risques 602MD, 602ME, 602PC et 634AA)

	2000	2005	2010	2011	2012	2013
Nombre d'accidents avec arrêt	1 990	1 937	2 013	2 282	2 002	2 017
Nombre d'accidents avec I.P. (2)	92	139	88	104	108	131
Nombre de décès	6	2	3	4	3	3
Nombre de journées perdues	94 018	102 429	116 616	123 275	119 215	119 083
Taux de risque (3)	9,5 %	8,7 %	8,5 %	9,5 %	8,4 %	8,4 %

Non compris : accident du trajet et travailleurs indépendants (non salariés) pour lesquels le risque d'accident du travail n'est pas couvert

Source : CARSAT Pays de la Loire (valeurs 2011 semi-définitives et 2012 provisoires)

Taux de risque (3) des accidents du travail avec arrêt



602MD : Transports routiers de marchandises urbains et interurbains

602ME : Transports routiers de marchandises par véhicules isothermes frigorifiques

602PC : Location de véhicules utilitaires et industriels (avec ou sans conducteurs)

634AA : Groupage, messagerie et fret express

Statistiques conjoncturelles (4) des accidents du travail et du trajet dans les transports routiers de marchandises

Accidents du travail *	2000	2005	2010	2011	2012	2013
Nombre d'accidents	2 676	2 516	3 065	3 195	3 060	2 956
Nombre d'accidents avec arrêt	1 873	1 835	2 484	2 579	2 497	2 478
Nombre d'accidents avec I.P. (2)	108	92	106	98	94	53
Nombre d'accidents mortels	7	1	2	4	4	2

Accidents du trajet **	2000	2005	2010	2011	2012	2013
Nombre d'accidents	110	76	106	106	119	99
Nombre d'accidents avec arrêt	80	55	84	86	88	75
Nombre d'accidents avec I.P. (2)	9	5	5	5	6	2
Nombre d'accidents mortels	0	2	2	0	1	0

* Accidents à caractère professionnel, survenus soit à l'occasion de déplacements pour le compte de l'employeur (accidents de la circulation, glissades et chutes lors du trajet, ...), soit en un lieu fixe (principalement au cours des opérations de chargement et de déchargement du véhicule)

** Accidents survenus entre le lieu de travail et le domicile du salarié ou son lieu de déjeuner (pendant le trajet aller ou retour)

Source : CARSAT Pays de la Loire

(1) Les statistiques technologiques dénombrent, selon leur date d'indemnisation, les accidents ayant entraîné une interruption de travail d'au moins une journée.

(2) Accidents ayant entraîné soit la reconnaissance d'une incapacité permanente partielle (I.P.P.), soit le décès.

(3) Taux de risque : nombre d'accidents entraînant un arrêt de travail pour 100 salariés.

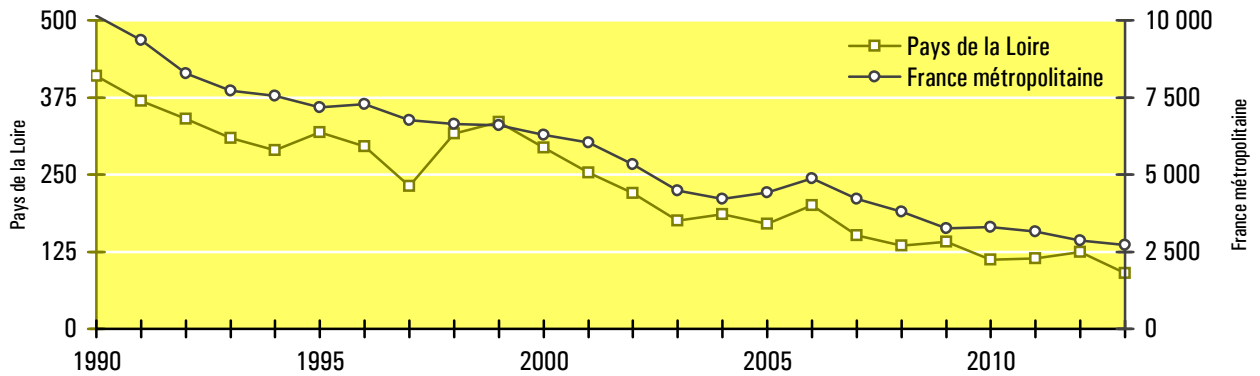
(4) Les statistiques conjoncturelles dénombrent, selon leur date de survenance, l'ensemble des accidents du travail et du trajet (avec ou sans arrêt).

**Accidents corporels de la route impliquant au moins un poids lourd
(survenus sur le territoire des Pays de la Loire)**

	2000	2005	2009	2010	2011	2012	2013
Loire-Atlantique	82	51	44	34	35	34	28
Maine-et-Loire	72	41	39	25	27	35	27
Mayenne	22	20	15	12	9	11	13
Sarthe	73	34	23	21	22	24	13
Vendée	45	24	20	20	21	20	9
Pays de la Loire	294	170	141	112	114	124	90
Région / France	4,7 %	3,9 %	4,3 %	3,4 %	3,6 %	4,3 %	3,3 %

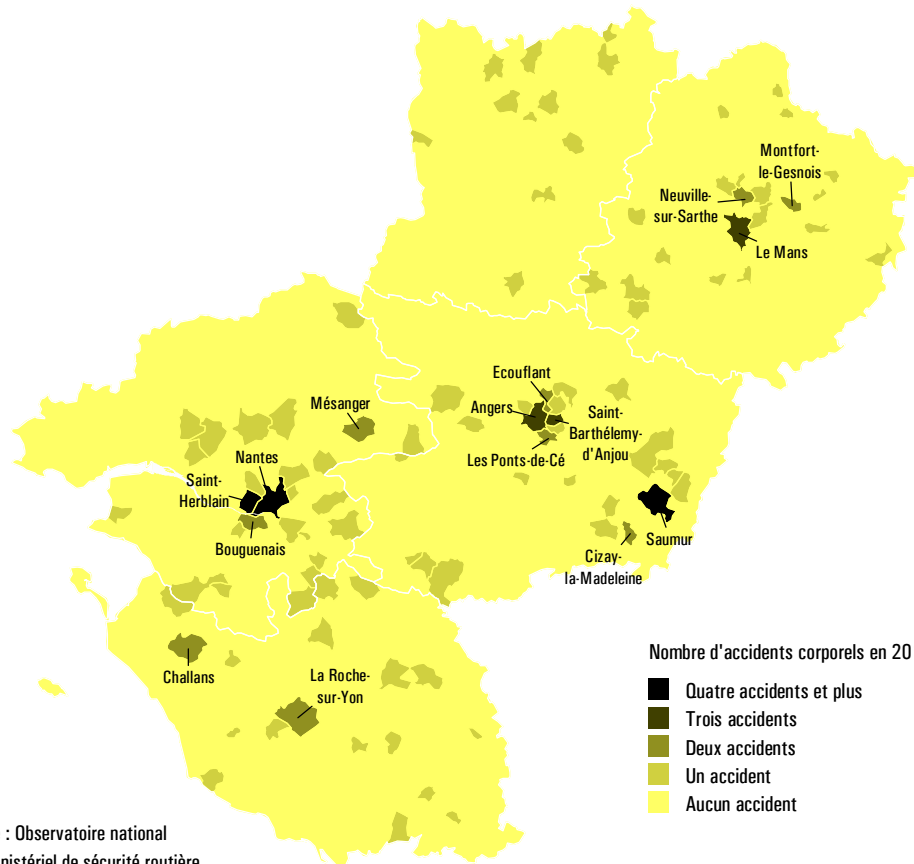
Source : DREAL Pays de la Loire (Observatoire régional de sécurité routière)

Nombre d'accidents corporels impliquant au moins un poids lourd



Source : DREAL Pays de la Loire (Observatoire régional de sécurité routière)

Localisation communale des accidents corporels ayant impliqué au moins un poids lourd en 2012



Source : Observatoire national interministériel de sécurité routière

③ Formation et entrée dans la profession

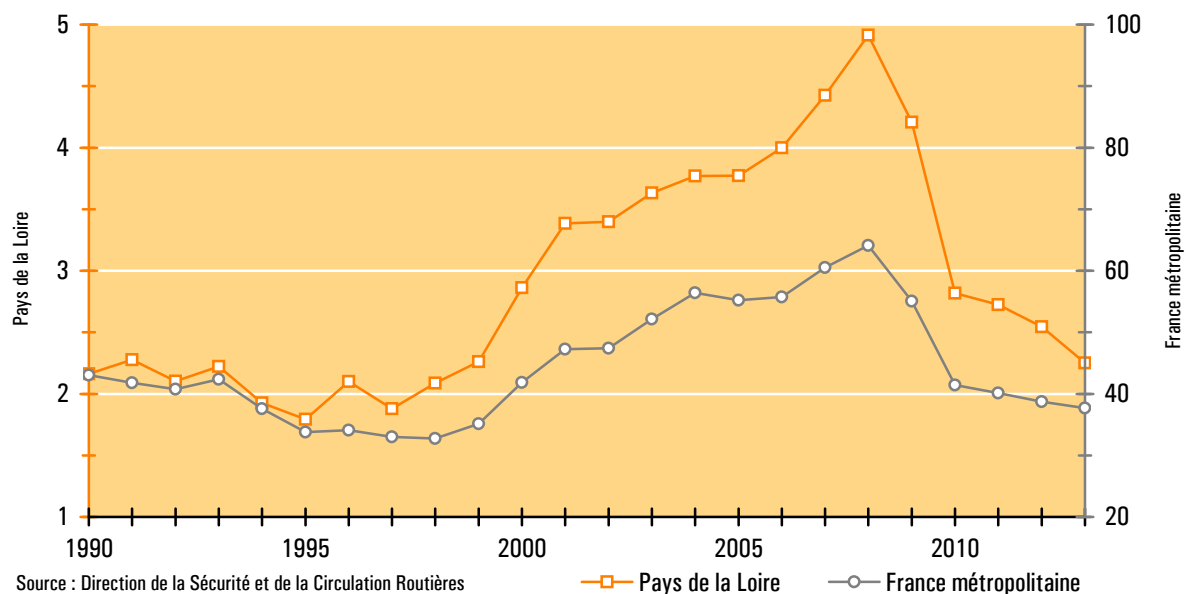
Permis de conduire poids lourds (C / C1 / CE / C1E) délivrés

	1990	2000	2010	2011	2012	2013
Loire-Atlantique	704	948	719	743	625	633
Maine-et-Loire	495	622	744	683	665	568
Mayenne	236	395	372	369	338	246
Sarthe	417	362	405	359	381	315
Vendée	310	534	578	571	537	489
Pays de la Loire	2 162	2 861	2 818	2 725	2 546	2 251
Région / France	5,0 %	6,8 %	6,8 %	6,8 %	6,6 %	6,0 %

Champ : permis poids lourds délivrés par les préfectures (hors brevets militaires de conduite et titres professionnels)

Source : Direction de la Sécurité et de la Circulation Routières

Permis de conduire poids lourds délivrés (en milliers)



Nombre de titres professionnels délivrés

	Conducteur de TRM sur porteur			Conducteur de TRM tous véhicules		
	2011	2012	2013	2011	2012	2013
Loire-Atlantique	150	161	138	86	71	91
Maine-et-Loire	132	146	121	91	74	48
Mayenne	41	31	47	23	30	31
Sarthe	63	64	45	31	24	45
Vendée	54	99	78	29	15	19
Pays de la Loire	440	501	429	260	214	234

Source : Direction régionale des entreprises, de la concurrence, de la consommation, du travail et de l'emploi des Pays de la Loire

Formation obligatoire des conducteurs routiers de marchandises en Pays de la Loire

	1995	2000	2005	2010	2011	2012	2013
FIMO	120	1 116	928	1 074	1 042	948	922
FCO	10	7 738	8 398	7 597	7 395	7 738	8 226
Passerelle				41	54	42	47
Ensemble	130	8 854	9 326	8 712	8 491	8 728	9 195

Unité : nombre de titres délivrés à l'issue des formations (hors attestations FIMO délivrées par équivalence)

Source : Direction régionale de l'environnement, de l'aménagement et du logement des Pays de la Loire

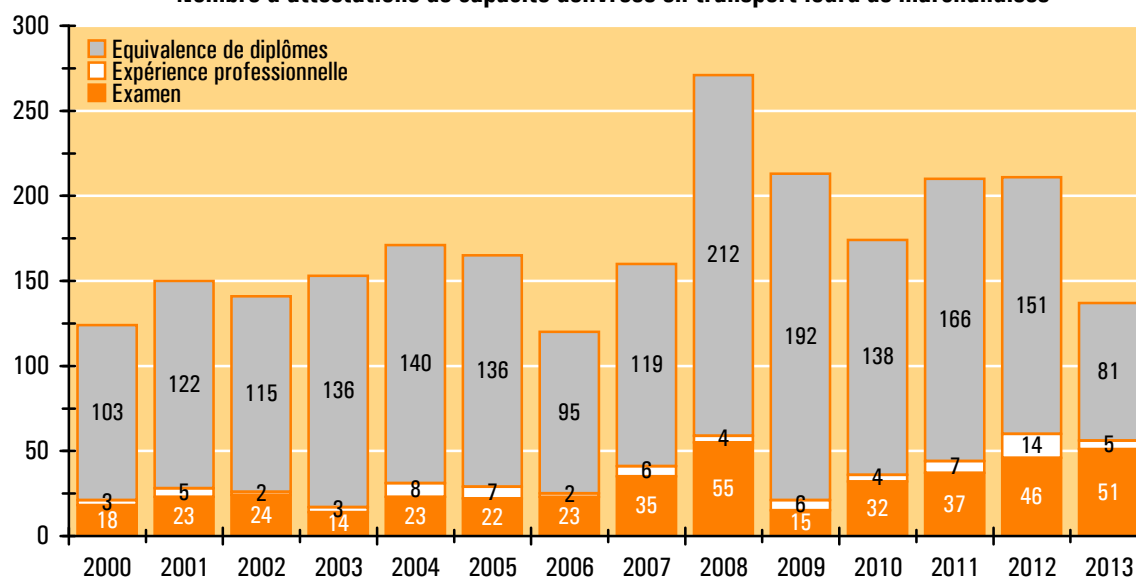
Ventilation des attestations de capacité professionnelle en transport lourd de marchandises

	2011		2012		2013	
	Nombre de candidats	Pourcentage de reçus	Nombre de candidats	Pourcentage de reçus	Nombre de candidats	Pourcentage de reçus
Examen	113	33 %	108	43 %	97	53 %
Expérience professionnelle *	49	14 %	4	350 %	14	36 %
Equivalence de diplômes	269	62 %	164	92 %	82	99 %
Total	431	49 %	276	76 %	193	71 %

Attestation en transport lourd : est exigée pour les entreprises exerçant leur activité avec des véhicules de plus de 3,5 tonnes de PMA.

* En 2012, quelques attestations ont été délivrées suite à des dossiers déposés en 2011, d'où un taux de réussite supérieur à 100 %.

Nombre d'attestations de capacité délivrées en transport lourd de marchandises



Source : Direction régionale de l'environnement, de l'aménagement et du logement des Pays de la Loire

Ventilation des attestations de capacité professionnelle en transport léger de marchandises

	2011		2012		2013	
	Nombre de candidats	Pourcentage de reçus	Nombre de candidats	Pourcentage de reçus	Nombre de candidats	Pourcentage de reçus
Justificatif	131	100 %	140	99 %		
Examen	L'attestation de capacité en transport léger de marchandises		11	82 %	76	63 %
Expérience professionnelle	a remplacé en juillet 2012		4	75 %	8	100 %
Equivalence de diplômes	le justificatif de capacité.		1	100 %	3	100 %
Total			156	97 %	87	68 %

Attestation en transport léger : est exigée pour les entreprises utilisant exclusivement des véhicules n'excédant pas 3,5 tonnes de PMA.

Charte de l'Observatoire social régional des transports des Pays de la Loire

Pourquoi : Favoriser la concertation et nourrir le dialogue social dans le secteur des transports routiers de marchandises en cohérence avec les objectifs du contrat de progrès.
Contribuer ainsi au progrès social dans le secteur.

Quoi : L'O.S.R.T. est un groupe qui se réunit périodiquement, et en tant que de besoin. La décision de la réunion est prise par le Directeur Régional des Entreprises, de la Concurrence, de la Consommation, du Travail et de l'Emploi et le Directeur Régional de l'Environnement, de l'Aménagement et du Logement. Il est constitué des principaux acteurs concernés par les problèmes sociaux dans les transports routiers de marchandises. Ses moyens sont ceux que voudront bien y mettre ses partenaires. Son secrétariat est assuré par la Direction Régionale de l'Environnement, de l'Aménagement et du Logement.

Comment : L'O.S.R.T. s'appuiera sur des informations fiables et objectives recueillies par ses partenaires afin d'alimenter le débat et la réflexion, et ceci dans le respect des compétences réciproques. Ce n'est donc pas un organe de décision.
Des indicateurs seront ainsi établis pour assurer la connaissance et le suivi de la situation sociale dans les transports routiers.
Une coordination sera assurée entre l'O.S.R.T. Pays de la Loire et l'Observatoire National du Social.

Avec qui : L'O.S.R.T. est constitué en Comité Directeur avec :

- la Direction Régionale de l'Environnement, de l'Aménagement et du Logement ;
- la Direction Régionale des Entreprises, de la Concurrence, de la Consommation, du Travail et de l'Emploi ;
- les syndicats professionnels (F.N.T.R. , T.L.F. et UNOSTRA) ;
- les syndicats de salariés (C.F.D.T., F.O. et F.N.C.R.) ;
- les organismes de formation agréés (A.F.T., PROMOTRANS, A.F.P.A., ...).

Il pourra s'associer à d'autres organismes, faire participer des experts, sous réserve de l'accord de ses membres.

Compétences des partenaires au sein de l'O.S.R.T. :

- DREAL (contrôle du respect des réglementations hors celles relatives au code du travail, ...) ;
- DIRECCTE (emploi et formation professionnelle, contrôle du respect des réglementations notamment celles relatives au code du travail) ;
- Syndicats professionnels (défense des intérêts de la Profession) ;
- Syndicats de salariés (défense des intérêts des salariés) ;
- Organismes de formation agréés (formations assurées selon des règles et orientations fixées par la Profession et l'Etat).

Pour en savoir plus

La collecte, l'analyse et la diffusion des statistiques dans le domaine des transports font partie du champ d'intervention de la DREAL des Pays de la Loire. Cette mission s'effectue au travers de trois grandes catégories de publications numériques :

1. Une note de conjoncture trimestrielle

Actualisée quatre fois par an, cette note présente l'évolution récente des principaux indicateurs conjoncturels du secteur des transports en Pays de la Loire. Les dates de publication sont les suivantes : mi-mars, mi-juin, mi-septembre et mi-décembre de chaque année.

<http://www.pays-de-la-loire.developpement-durable.gouv.fr/notes-de-conjoncture-a536.html>



2. Des bilans thématiques annuels

Ces recueils présentent, sous forme de tableaux, de graphiques ou de cartes commentés, les principaux résultats statistiques annuels portant sur les transports de marchandises et de voyageurs en Pays de la Loire. Chaque numéro est relatif à une thématique donnée du secteur des transports.

<http://www.pays-de-la-loire.developpement-durable.gouv.fr/rapports-thematiques-annuels-sur-a564.html>



3. Les publications de l'Observatoire social régional des transports

L'O.S.R.T. des Pays de la Loire a pour but de favoriser la concertation et le dialogue social dans le secteur des transports routiers, en particulier dans les métiers de la conduite. Ses publications (tableaux de bord annuels, études thématiques) visent à améliorer la connaissance et le suivi de la situation sociale du secteur.


<http://www.pays-de-la-loire.developpement-durable.gouv.fr/observatoire-social-regional-des-r580.html>



Contact :

Denis DOUILLARD – DREAL Pays de la Loire

 denis.douillard@developpement-durable.gouv.fr

 02 72 74 74 51

Direction régionale de l'environnement,
de l'aménagement et du logement des Pays de la Loire
5, rue Françoise Giroud - CS 16326 - 44263 NANTES Cedex 2
Tél. 02 72 74 73 00

Réalisation et mise en forme :
Denis Douillard
denis.douillard@developpement-durable.gouv.fr

Photo (première de couverture) :
Yann Geoffray - Ilara Productions

Tableau de bord du social

Transports routiers de marchandises

Observatoire social
régional des transports
des Pays de la Loire

Directeur
de la publication :
Philippe Viroulaud

ISSN : 2115-9998

© DREAL 2014