

**DREAL**

Pays de la Loire

observatoire  
social régional  
des transports

décembre  
2010

*Tableau de bord du social  
Transports routiers  
de marchandises  
Édition 2010*



**OUTILS  
ET REPÈRES**

**Collection**

**n° 2**



PRÉFET  
DE LA RÉGION  
PAYS DE LA LOIRE

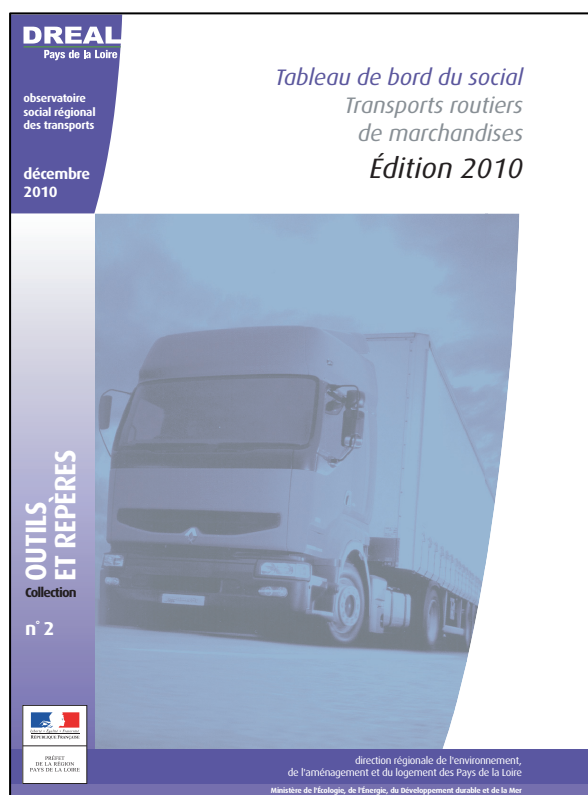
direction régionale de l'environnement,  
de l'aménagement et du logement des Pays de la Loire

Ministère de l'Écologie, du Développement durable, des Transports et du Logement

## Sommaire

❶ Economie générale et secteur des transports	1
❷ Flux routiers	2
❸ Immatriculations et parc	4
❹ Appareil productif et emploi	6
❺ Marché du travail	10
❻ Durée de travail et rémunérations	11
❼ Accidents du travail et sécurité routière	12
❽ Formation et entrée dans la profession	14
<b>Annexe : Charte de l'Observatoire social régional des transports</b>	<b>16</b>

Sauf mention contraire (cf. page 11), les données présentées ci-après sont celles des Pays de la Loire.



Ce 14<sup>ème</sup> Tableau de bord du social a été élaboré par la Direction régionale de l'environnement, de l'aménagement et du logement à la demande de l'Observatoire social régional des transports (cf. page 16). Il présente de nombreux indicateurs relatifs à la situation sociale dans les transports routiers de marchandises. Son objectif est de fournir aux partenaires sociaux une base d'informations communes.

Document consultable  
et téléchargeable sur le site  
de la DREAL à l'adresse suivante :  
[http://www.pays-de-la-loire.developpement-durable.gouv.fr/article.php3?id\\_article=800](http://www.pays-de-la-loire.developpement-durable.gouv.fr/article.php3?id_article=800)

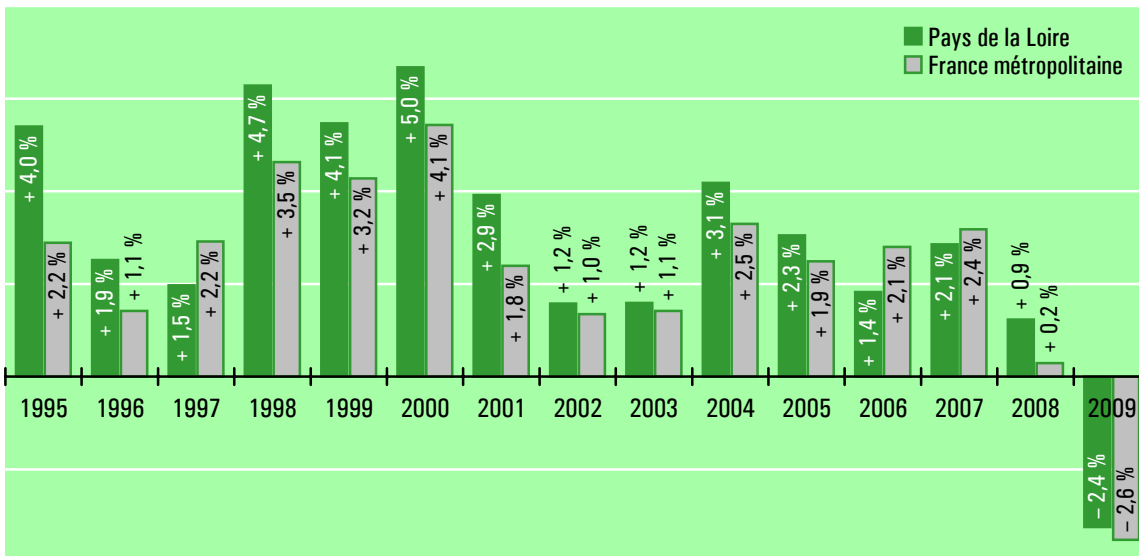
**1 Economie générale et secteur des transports**

**Produit intérieur brut (en volume)**

	1990	1995	2000	2005	2008	2009
<b>Pays de la Loire</b>	52 391	59 095	69 931	77 751	81 244	79 266
<b>France métropolitaine</b>	1 162 293	1 235 520	1 418 083	1 538 140	1 611 289	1 568 672
<b>Pays de la Loire / France</b>	4,51 %	4,78 %	4,93 %	5,05 %	5,04 %	5,05 %

Unité : million d'euros constants (prix chaînés, base 2000)

**Taux de croissance annuel du PIB (en euros constants)**

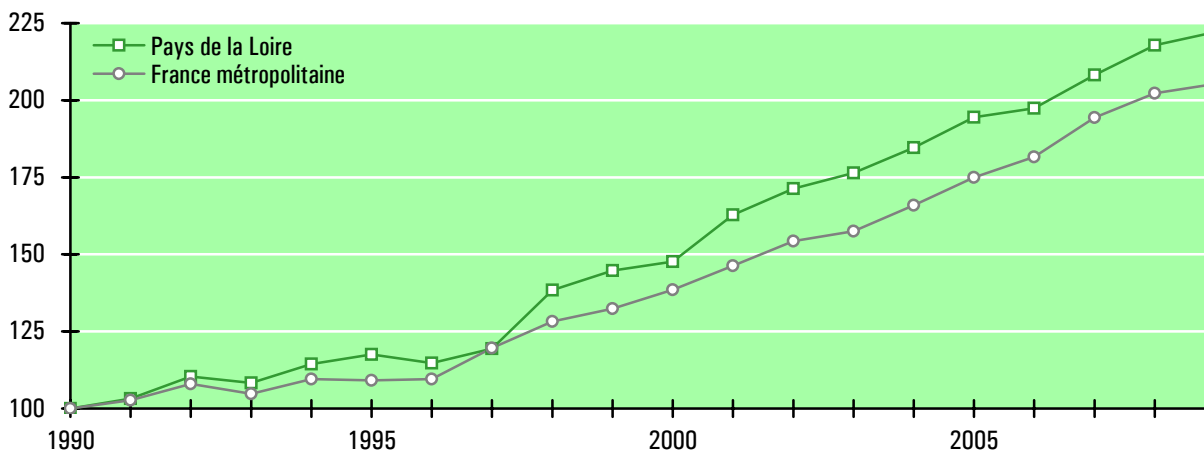


**Contribution de la branche transport à la formation de la valeur ajoutée**

	1990	1995	2000	2005	2008	2009
<b>Pays de la Loire</b>	3,88 %	3,73 %	3,78 %	4,08 %	4,03 %	4,19 %
<b>France métropolitaine</b>	4,17 %	3,92 %	4,12 %	4,34 %	4,45 %	4,59 %

Branche K de la NES 14 (non compris compte propre)

**Evolution comparée de la valeur ajoutée de la branche transport  
(en euros courants, base 100 en 1990)**



Source : INSEE (comptes régionaux) - Valeurs 2008 semi-définitives et 2009 provisoires

**Flux routiers**

**Flux routiers de marchandises en Pays de la Loire**

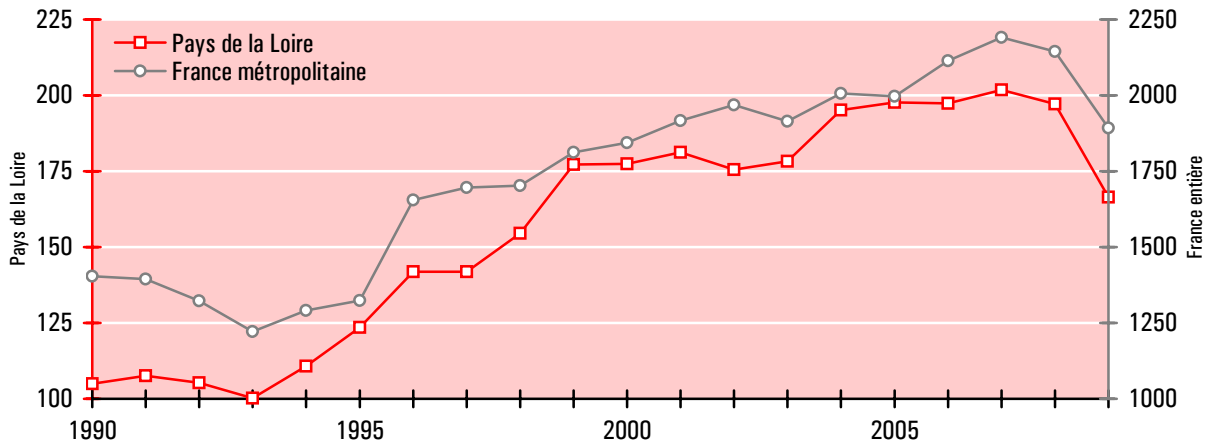
Compte d'autrui	1990	1995	2000	2005	2008	2009
Flux entrants	10 468	14 920	24 272	27 760	30 267	25 759
Flux sortants	12 971	16 847	26 270	30 744	33 637	27 763
Flux internes	25 501	28 709	57 257	60 745	73 663	52 708
<b>Ensemble</b>	<b>48 940</b>	<b>60 477</b>	<b>107 798</b>	<b>119 249</b>	<b>137 566</b>	<b>106 230</b>

Compte propre	1990	1995	2000	2005	2008	2009
Flux entrants	6 754	6 735	5 473	4 897	4 733	5 094
Flux sortants	6 334	6 897	5 633	6 822	6 325	5 775
Flux internes	42 941	49 387	58 553	66 664	48 535	49 355
<b>Ensemble</b>	<b>56 029</b>	<b>63 018</b>	<b>69 658</b>	<b>78 383</b>	<b>59 593</b>	<b>60 225</b>

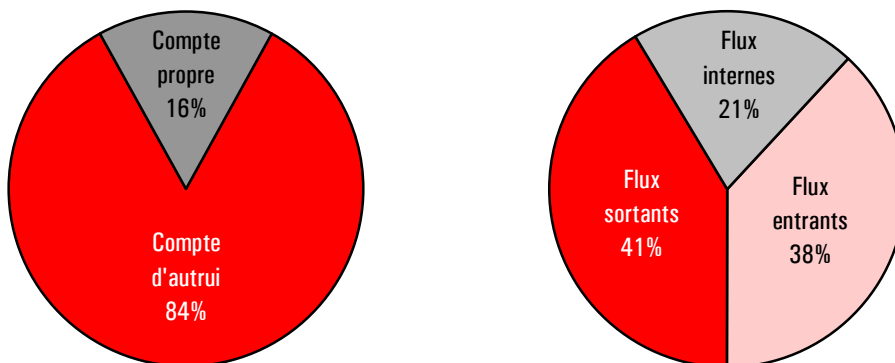
Ensemble	1990	1995	2000	2005	2008	2009
Flux entrants	17 221	21 655	29 744	32 657	35 000	30 853
Flux sortants	19 305	23 744	31 903	37 565	39 961	33 538
Flux internes	68 442	78 096	115 809	127 409	122 198	102 063
<b>Ensemble</b>	<b>104 969</b>	<b>123 495</b>	<b>177 456</b>	<b>197 631</b>	<b>197 159</b>	<b>166 455</b>

Unité : millier de tonnes transportées par des véhicules d'au moins 3,5 tonnes de PTAC (transit, trafic international et pavillon étranger non compris)

**Flux routiers de marchandises (en millions de tonnes)**



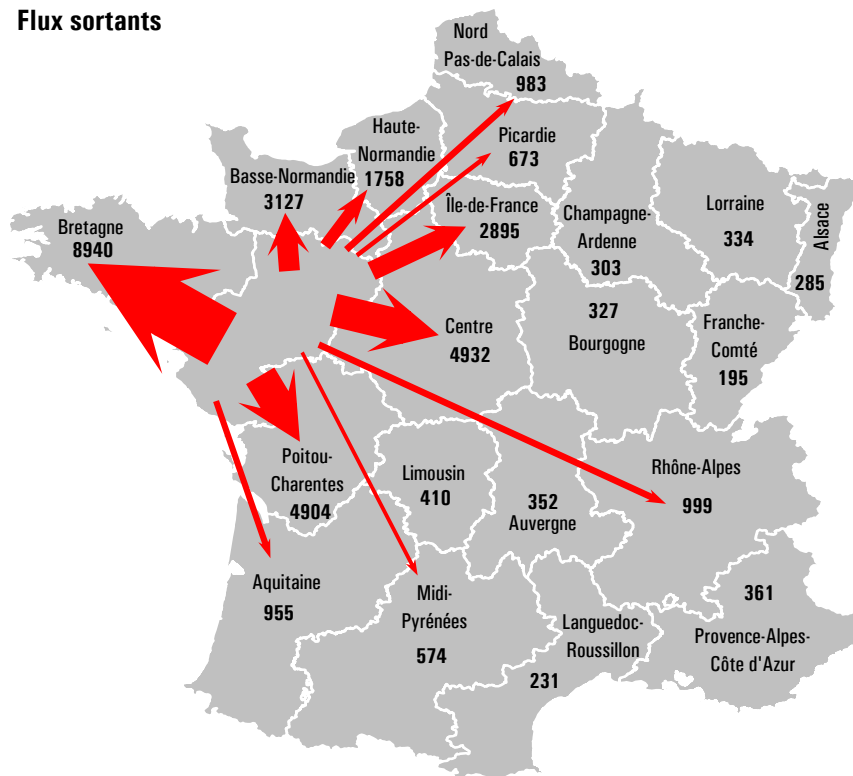
**Structure des transports routiers de marchandises en 2009 (en tonnes - kilomètres)**



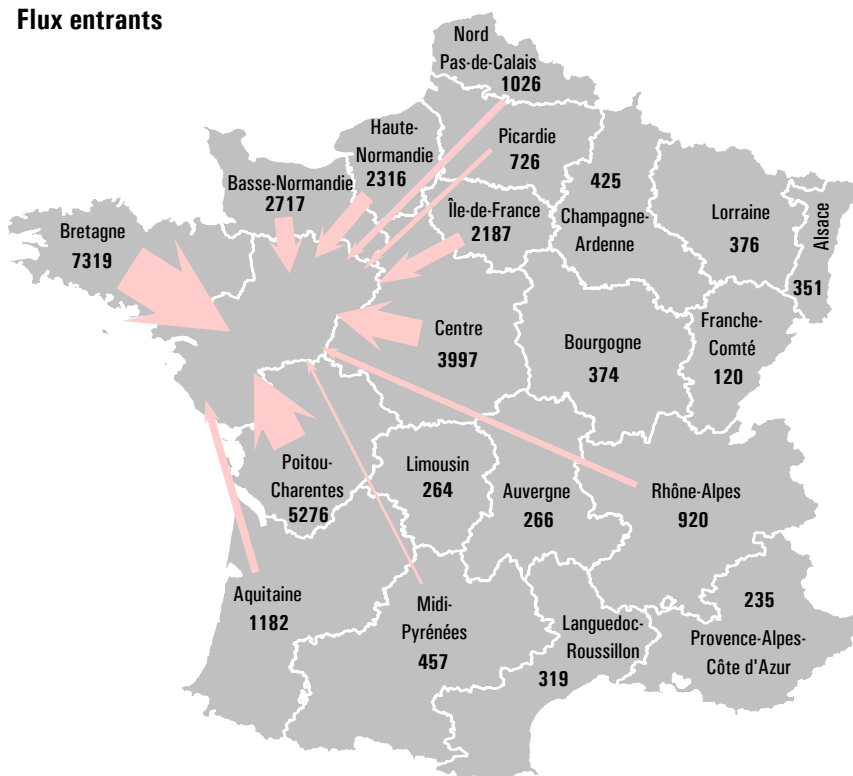
Source : SOeS - SITRAM (fichier TRM)

### Origine et destination géographiques des flux routiers interrégionaux en 2009

#### Flux sortants



#### Flux entrants



Unité : millier de tonnes (pavillon étranger non compris)  
 Source : SOeS - SITRAM (fichier TRM)

### ③ Immatriculations et parc

#### Immatriculations de véhicules utilitaires neufs \* en 2009

	Camionnettes	Camions	Tracteurs routiers	Remorques routières	Semi-remorques	Total
Loire-Atlantique	8 924	386	364	68	296	10 038
Maine-et-Loire	4 281	161	237	66	271	5 016
Mayenne	1 311	113	217	44	221	1 906
Sarthe	2 311	181	261	36	149	2 938
Vendée	3 108	289	355	68	478	4 298
<b>Pays de la Loire</b>	<b>19 935</b>	<b>1 130</b>	<b>1 434</b>	<b>282</b>	<b>1 415</b>	<b>24 196</b>
Région / France	5,7 %	7,0 %	8,8 %	9,6 %	11,1 %	6,1 %

Camion : véhicule routier (de P.T.A.C. supérieur à 3,5 tonnes) conçu pour le transport de marchandises

Remorque : véhicule routier (de P.T.A.C. supérieur à 6 tonnes) conçu pour être remorqué par un camion

Semi-remorque : véhicule routier, sans essieu avant, qui repose sur un tracteur routier

Source : SOeS - Fichier central des automobiles

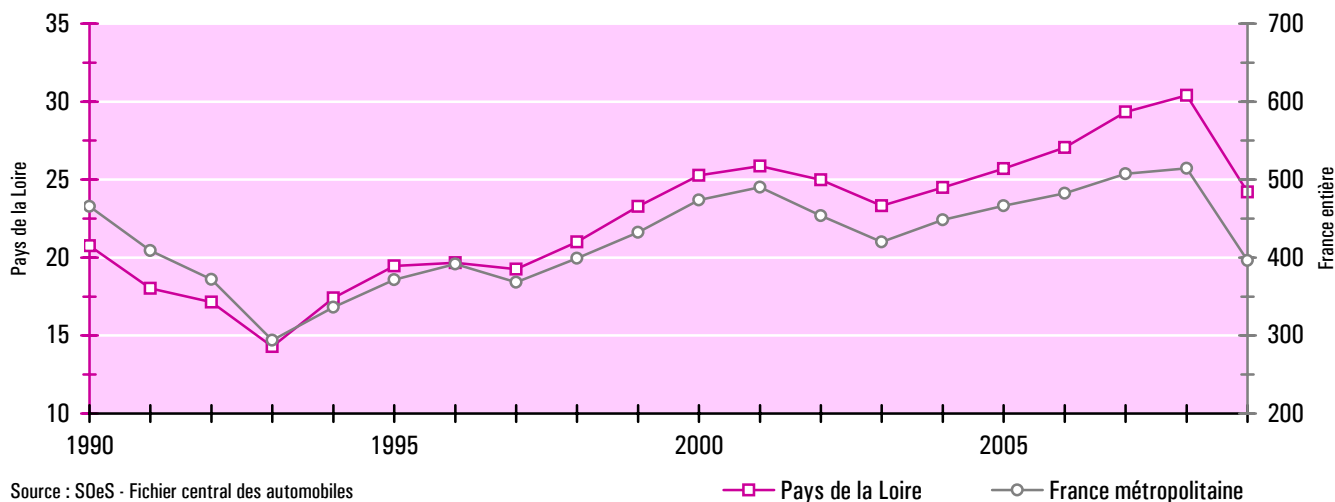
#### Répartition par carrosserie des immatriculations de véhicules utilitaires \* en 2009

	Camionnettes	Camions	Remorques routières	Semi-remorques	Total
Plateaux	403	145	51	92	691
Fourgons bâchés - savoyardes	12 480	237	8	367	13 092
Fourgons ordinaires	136	92	8	197	433
Fourgons à température dirigée	35	130	47	341	553
Bennes	622	320	47	111	1 100
Fourgonnettes dérivées de VP	6 138	0	0	0	6 138
Porte-voitures et porte-engins	21	35	44	57	157
Autres	100	171	77	250	598
<b>Ensemble Pays de la Loire</b>	<b>19 935</b>	<b>1 130</b>	<b>282</b>	<b>1 415</b>	<b>22 762</b>

\* Hors véhicules spécialisés (ambulances, véhicules d'incendie, véhicules de travaux publics, bennes à ordures ménagères ...)

Source : SOeS - Fichier central des automobiles

#### Immatriculations de véhicules utilitaires neufs (en milliers de véhicules)



Source : SOeS - Fichier central des automobiles

—□— Pays de la Loire    —○— France métropolitaine

Parc des véhicules utilitaires \* au 1<sup>er</sup> janvier 2010

	Camionnettes	Camions	Tracteurs routiers	Remorques routières	Semi-remorques	Total
Loire-Atlantique	109 525	6 636	5 982	1 457	7 128	130 728
Maine-et-Loire	63 230	3 334	2 699	764	3 653	73 680
Mayenne	25 164	1 860	2 679	741	3 500	33 944
Sarthe	37 850	2 656	2 309	484	2 590	45 889
Vendée	61 693	4 436	3 884	1 152	8 414	79 579
<b>Pays de la Loire</b>	<b>297 462</b>	<b>18 922</b>	<b>17 553</b>	<b>4 598</b>	<b>25 285</b>	<b>363 820</b>
Région / France	6,3 %	6,5 %	8,3 %	8,8 %	8,1 %	6,5 %

Camionnettes et camions : véhicules de moins de 15 ans d'âge

Tracteurs routiers : véhicules de moins de 10 ans d'âge

Remorques et semi-remorques : véhicules de moins de 20 ans d'âge

Source : SOeS - Fichier central des automobiles

Répartition par carrosserie du parc des véhicules utilitaires \* au 1<sup>er</sup> janvier 2010

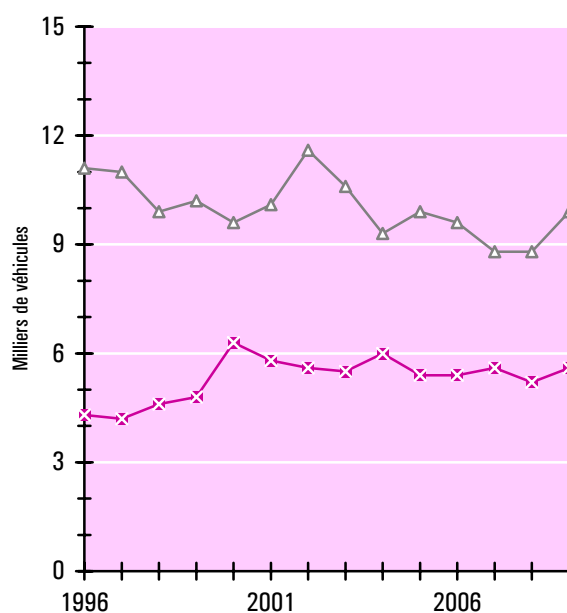
	Camionnettes	Camions	Remorques routières **	Semi-remorques **	Total **
Plateaux	5 335	1 974	625	1 705	8 646
Fourgons bâchés / Savoyardes	498	1 425	942	7 996	10 765
Fourgons ordinaires	198 435	4 536	359	4 419	205 355
Fourgons à température dirigée	1 943	1 253	56	3 134	6 561
Bennes	10 999	5 447	496	2 793	16 605
Fourgonnettes dérivées de VP	77 853	-	-	-	75 829
Porte-voitures / Porte-engins	226	525	1 098	4 311	1 765
Autres	2 173	3 762	1 191	-	11 174
<b>Ensemble Pays de la Loire</b>	<b>297 462</b>	<b>18 922</b>	<b>4 767</b>	<b>24 358</b>	<b>336 700</b>

\* Hors véhicules spécialisés (ambulances, véhicules d'incendie, véhicules de travaux publics, bennes à ordures ménagères ...)

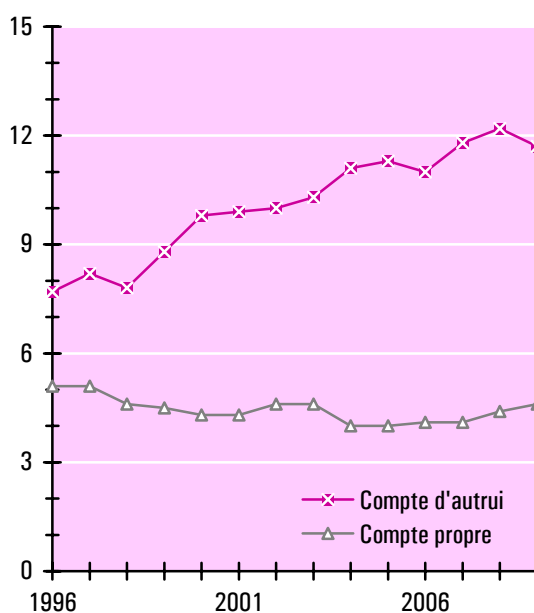
\*\* Données au 1<sup>er</sup> janvier 2006 (pour les années 2007 à 2010, résultats non disponibles en raison d'une modification de la base de données)

Source : SOeS - Fichier central des automobiles

## Parc en service des camions



## Parc en service des tracteurs routiers



Source : SOeS - Enquête TRM (camions de plus de 3,5 tonnes de P.T.A.C.)

## 4 Appareil productif et emploi

### Entreprises, établissements et effectifs (au 31 décembre) du secteur des transports routiers de marchandises en Pays de la Loire

Nombre d'entreprises		1995	2000	2005	2006	2007	2008
49.41A	Transports routiers de fret interurbains	874	766	677	678	673	703
49.41B	Transports routiers de fret de proximité	839	1 081	1 109	1 103	1 144	1 142
49.41C	Location de camions avec chauffeur	134	111	80	77	72	66
49.42Z	Services de déménagement	44	55	58	59	57	57
52.29A	Messagerie, fret express	25	30	25	25	22	29
Ensemble des transports routiers de marchandises		1 916	2 043	1 949	1 942	1 968	1 997

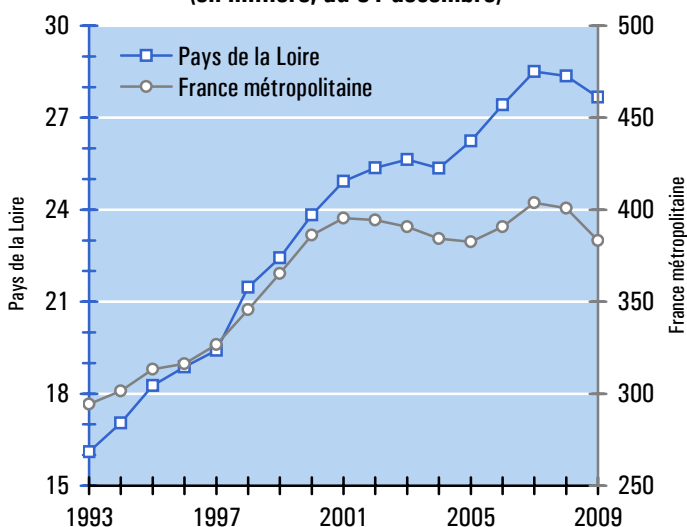
Nombre d'établissements		1995	2000	2005	2006	2007	2008
49.41A	Transports routiers de fret interurbains	975	876	787	782	769	786
49.41B	Transports routiers de fret de proximité	1 012	1 128	1 192	1 190	1 244	1 238
49.41C	Location de camions avec chauffeur	149	124	89	87	86	80
49.42Z	Services de déménagement	62	81	77	84	84	84
52.29A	Messagerie, fret express	82	101	82	79	70	79
Ensemble des transports routiers de marchandises		2 280	2 310	2 227	2 222	2 253	2 267

Effectifs salariés		1995	2000	2005	2006	2007	2008
49.41A	Transports routiers de fret interurbains	10 497	13 092	15 139	15 329	15 647	15 662
49.41B	Transports routiers de fret de proximité	3 716	4 571	6 080	6 758	7 675	7 926
49.41C	Location de camions avec chauffeur	1 327	1 786	1 209	1 324	1 385	1 285
49.42Z	Services de déménagement	374	556	570	603	586	536
52.29A	Messagerie, fret express	2 354	3 827	3 246	3 404	3 218	2 951
Ensemble des transports routiers de marchandises		18 268	23 832	26 244	27 418	28 511	28 360

NAF rév. 2 (niveau A 732)

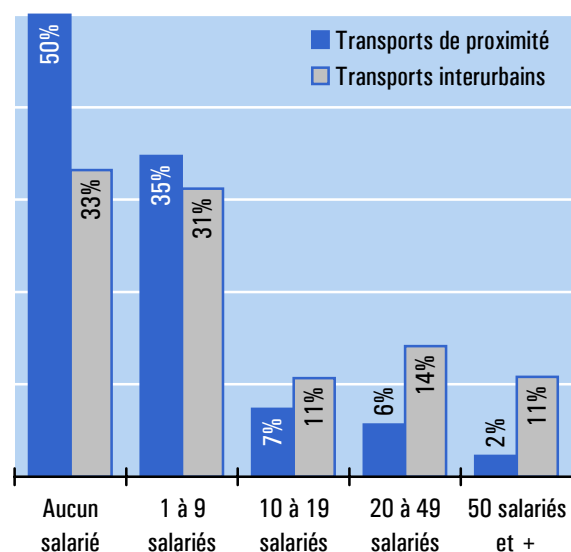
Sources : SOeS - INSEE (fichier SIRENE), Unédic

**Effectifs salariés  
du secteur des transports  
routiers de marchandises  
(en milliers, au 31 décembre)**



Source : Unédic (résultats provisoires pour 2009)

**Répartition des établissements  
de transport routier de marchandises  
par tranches d'effectif salarié  
au 31 décembre 2008**



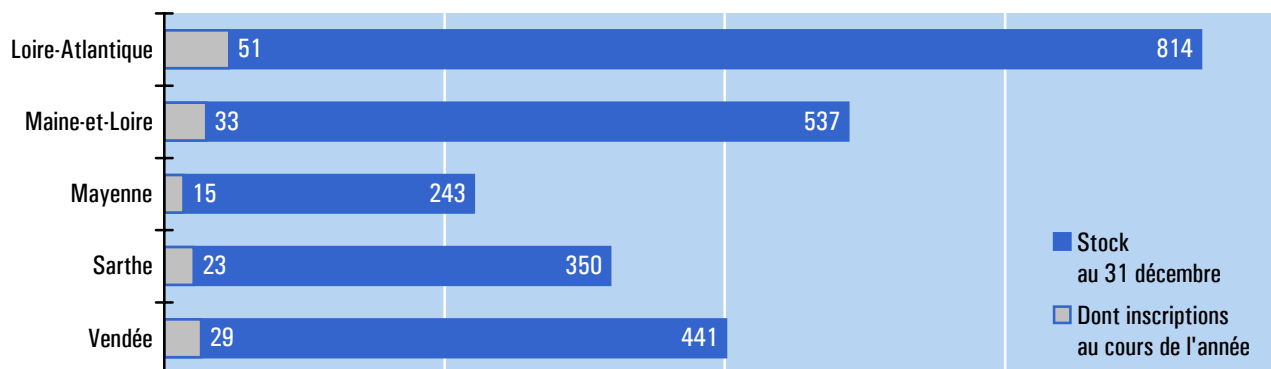
Source : INSEE - NAF rév. 2 (niveau A 732)



## Entreprises inscrites au registre des transporteurs (au 31 décembre)

	2002	2003	2004	2005	2006	2007	2008	2009
<b>Loire-Atlantique</b>	881	893	874	862	849	865	860	814
<b>Maine-et-Loire</b>	541	522	528	517	525	533	553	537
<b>Mayenne</b>	261	257	247	236	246	241	248	243
<b>Sarthe</b>	417	400	371	368	360	374	363	350
<b>Vendée</b>	461	466	429	444	438	448	454	441
<b>Pays de la Loire</b>	2 561	2 538	2 449	2 427	2 418	2 461	2 478	2 385

## Entreprises inscrites au registre des transporteurs en 2009



## Titres détenus par les entreprises inscrites au registre des transporteurs (au 31 décembre)

Licence communautaire	2002	2003	2004	2005	2006	2007	2008	2009
<b>Licences</b>	1 372	1 281	1 321	1 339	1 351	1 206	1 373	1 378
<b>Copies conformes</b>	19 886	20 128	21 115	22 781	23 715	16 723	24 111	24 053

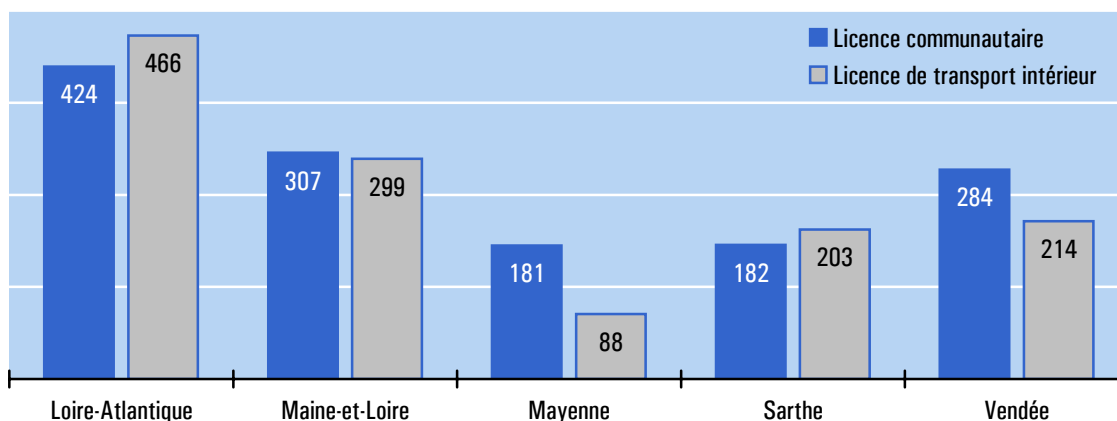
Licence de transport intérieur	2002	2003	2004	2005	2006	2007	2008	2009
<b>Licences</b>	1 362	1 392	1 378	1 288	1 307	1 300	1 338	1 270
<b>Copies conformes</b>	4 509	4 544	4 479	4 215	4 370	4 480	4 451	4 251

Licence communautaire : délivrée aux entreprises de transport public utilisant des poids lourds (PMA supérieur à 3,5 tonnes)

Licence de transport intérieur : délivrée aux entreprises de transport public utilisant des véhicules légers (PMA n'excédant pas 3,5 tonnes)

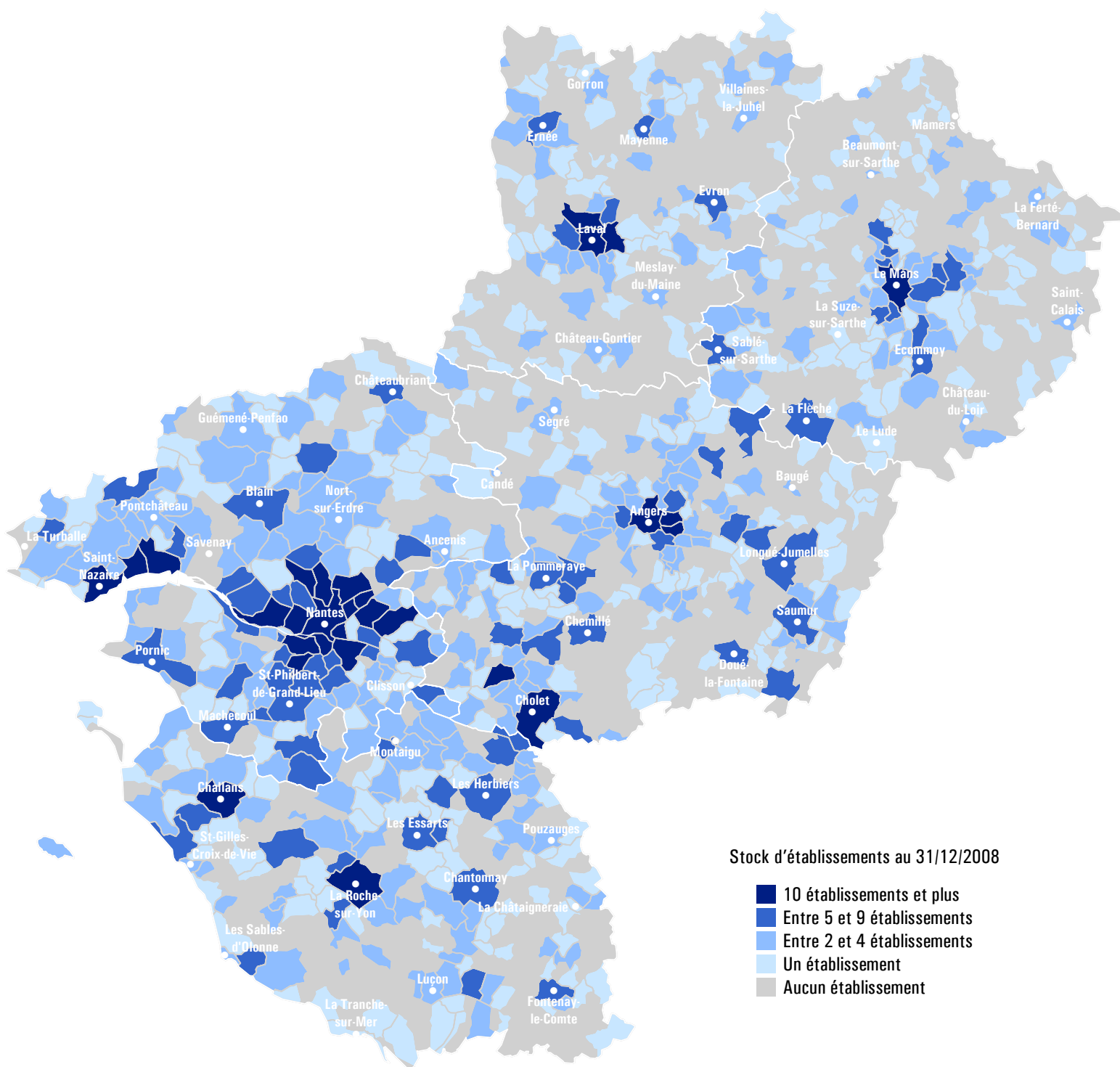
Copie conforme : copie de la licence attribuée à chaque véhicule de l'entreprise

## Répartition des licences par département au 31 décembre 2009



Source : Direction Régionale de l'Environnement, de l'Aménagement et du Logement des Pays de la Loire

### Localisation communale des établissements du secteur des transports routiers de marchandises au 31 décembre 2008

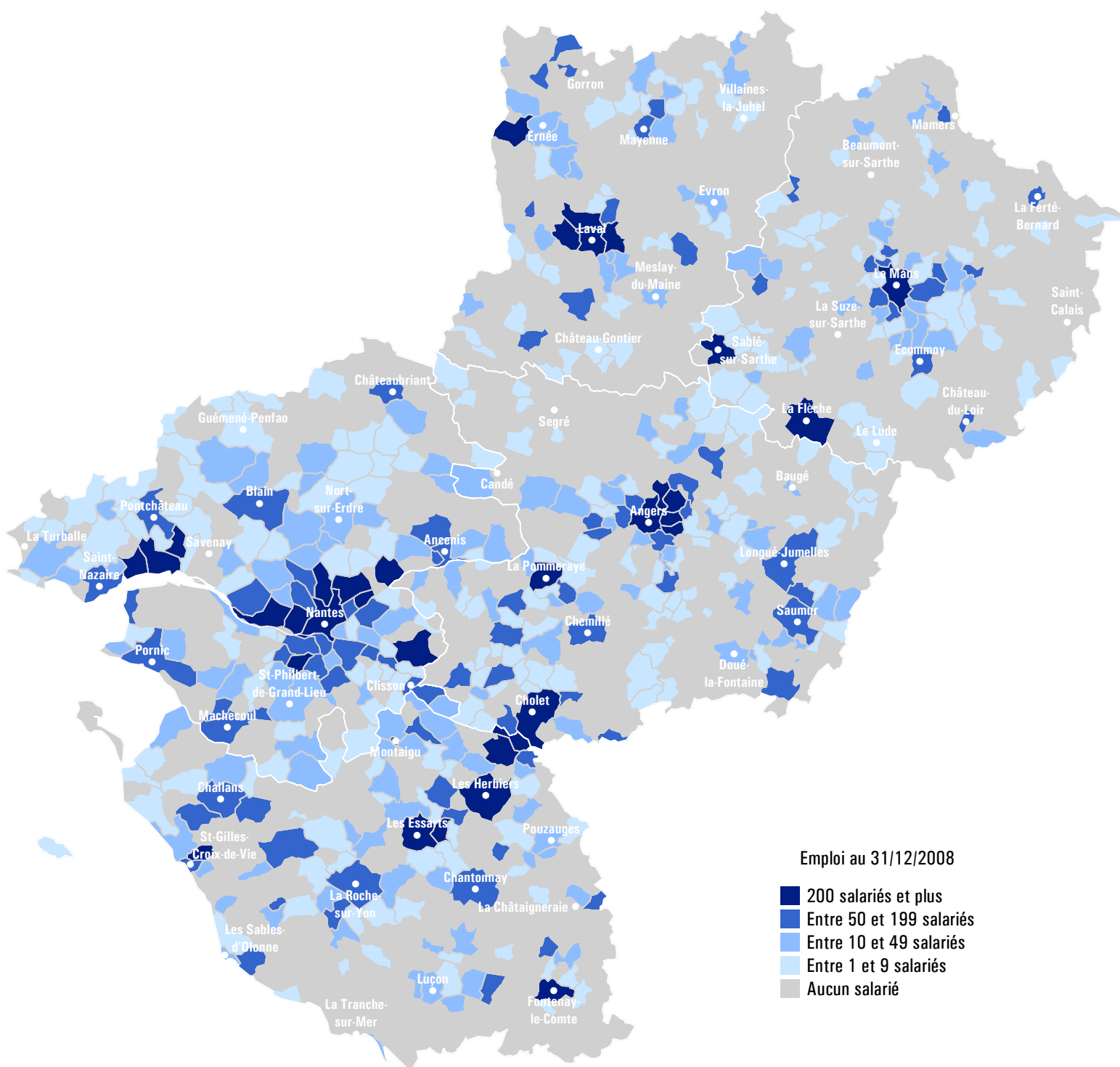


R.E.E. (Répertoire des Entreprises et des Établissements) / SIRENE (Système Informatique pour le Répertoire des Entreprises et de leurs Établissements)

Champ : sous classes 49.41A, 49.41B, 49.41C, 49.42Z et 52.29A de la NAF rév. 2 (niveau A 732)

Source : INSEE

### Localisation communale de l'emploi salarié des établissements du secteur des transports routiers de marchandises au 31 décembre 2008



Emploi salarié du secteur privé

Champ : sous classes 49.41A, 49.41B, 49.41C, 49.42Z et 52.29A de la NAF rév. 2 (niveau A 732)

Source : Unédic

## Marché du travail

### Demandeurs d'emploi dans les métiers de la conduite routière de marchandises selon le département de résidence (au 31 décembre)

	2009			Evolution 2009 / 2008		
	Conducteur- livreur *	Conducteur routier **	Ensemble	Conducteur- livreur *	Conducteur routier **	Ensemble
<b>Loire-Atlantique</b>	1 241	1 001	2 242	+ 23 %	+ 42 %	+ 31 %
<b>Maine-et-Loire</b>	712	642	1 354	+ 16 %	+ 42 %	+ 27 %
<b>Mayenne</b>	172	237	409	+ 25 %	+ 68 %	+ 47 %
<b>Sarthe</b>	457	569	1 026	+ 22 %	+ 38 %	+ 31 %
<b>Vendée</b>	540	594	1 134	+ 30 %	+ 48 %	+ 39 %
<b>Pays de la Loire</b>	<b>3 122</b>	<b>3 043</b>	<b>6 165</b>	<b>+ 22 %</b>	<b>+ 44 %</b>	<b>+ 32 %</b>
<b>France métropolitaine</b>	<b>64 797</b>	<b>59 955</b>	<b>124 752</b>	<b>+ 17 %</b>	<b>+ 36 %</b>	<b>+ 26 %</b>

\* Conduit un véhicule, le plus souvent de moins de 3,5 tonnes, généralement sur une courte distance. Assure le chargement et le déchargement.

\*\* Conduit un véhicule lourd et en assure l'entretien courant. Peut charger et décharger la marchandise.

DEFM des catégories A, B et C : stock en fin de mois des demandeurs d'emplois tenus de faire des actes positifs de recherche d'emploi

Champ : codes 43113 et 43114 du ROME (Répertoire Opérationnel des Métiers et des Emplois - Nomenclature des professions de Pôle Emploi)

Source : DIRECCTE Pays de la Loire (Direction Régionale des Entreprises, de la Concurrence, de la Consommation, du Travail et de l'Emploi)

### Demandeurs d'emploi au 31 décembre 2009 selon le sexe, l'âge et l'ancienneté d'inscription à Pôle Emploi

Conducteur-livreur		Loire- Atlantique	Maine- et-Loire	Mayenne	Sarthe	Vendée	Pays de la Loire
Sexe	Homme	1 091	626	157	419	442	2 735
	Femme	150	86	15	38	98	387
Âge	Moins de 25 ans	205	102	24	49	71	451
	De 25 à 49 ans	829	481	125	319	355	2 109
	50 ans et plus	207	129	23	89	114	562
Durée	Moins de 12 mois	832	462	134	293	375	2 096
	12 à 23 mois	285	163	28	107	107	690
	24 mois et plus	124	87	10	57	58	336
<b>Total ROME 43113</b>		<b>1 241</b>	<b>712</b>	<b>172</b>	<b>457</b>	<b>540</b>	<b>3 122</b>

Conducteur routier		Loire- Atlantique	Maine- et-Loire	Mayenne	Sarthe	Vendée	Pays de la Loire
Sexe	Homme	942	603	228	539	540	2 852
	Femme	59	39	9	30	54	191
Âge	Moins de 25 ans	88	41	20	48	53	250
	De 25 à 49 ans	771	486	184	438	439	2 318
	50 ans et plus	142	115	33	83	102	475
Durée	Moins de 12 mois	689	462	188	375	431	2 145
	12 à 23 mois	226	125	43	151	126	671
	24 mois et plus	86	55	6	43	37	227
<b>Total ROME 43114</b>		<b>1 001</b>	<b>642</b>	<b>237</b>	<b>569</b>	<b>594</b>	<b>3 043</b>

DEFM des catégories A, B et C : stock en fin de mois des demandeurs d'emplois tenus de faire des actes positifs de recherche d'emploi

Source : DIRECCTE Pays de la Loire (Direction Régionale des Entreprises, de la Concurrence, de la Consommation, du Travail et de l'Emploi)

## ⑥ Durée de travail et rémunérations

### Composantes du temps de service hebdomadaire (en heures : minutes) des conducteurs routiers français du compte d'autrui

		2001	2002	2003	2004	2005	2006	2007	2008
Temps de conduite	Grands routiers (1)	35:20	35:30	35:05	35:25	34:35	33:35	35:35	34:50
	Conducteurs courte distance	27:30	25:25	27:10	27:05	25:20	26:10	25:00	25:35
	Ensemble	31:20	31:10	31:30	31:10	29:35	29:20	29:45	29:45
Temps d'attente	Grands routiers (1)	6:10	5:25	5:40	6:25	5:20	5:05	4:30	3:20
	Conducteurs courte distance	5:20	4:50	5:40	5:30	4:00	4:05	2:50	2:50
	Ensemble	5:50	5:05	5:40	5:55	4:35	4:30	3:35	3:05
Autres temps (2)	Grands routiers (1)	6:40	6:55	6:00	5:50	7:05	7:55	7:30	9:00
	Conducteurs courte distance	11:25	13:20	11:40	11:30	13:10	12:55	14:50	13:50
	Ensemble	9:05	9:40	8:35	8:40	10:25	10:50	11:30	11:40
Total (temps de service)	Grands routiers (1)	48:10	47:55	46:50	47:35	47:05	46:35	47:35	47:10
	Conducteurs courte distance	44:10	43:25	44:35	44:05	42:30	43:10	42:40	42:15
	Ensemble	46:10	46:00	45:50	45:50	44:35	44:35	44:50	44:25

(1) Grands routiers : conducteurs absents de leur domicile au moins 6 nuits dans le mois

(2) Autres temps : opérations commerciales, manutention des marchandises et entretien du véhicule

Champ : TRM restreint (activités 602L et 602M) jusqu'en 2004, TRM élargi (activités 602L, 602M, 602P et 634A) à partir de 2005

Source : SOeS (enquête "chronotachygraphes")

**NB - Les statistiques postérieures à 2004 relatives à la rémunération des conducteurs routiers seront disponibles au premier semestre de 2011. Elles feront l'objet d'une publication spécifique qui sera mis en ligne sur le site internet de la DREAL.**

### Salaire net \* mensuel des conducteurs routiers (compte d'autrui)

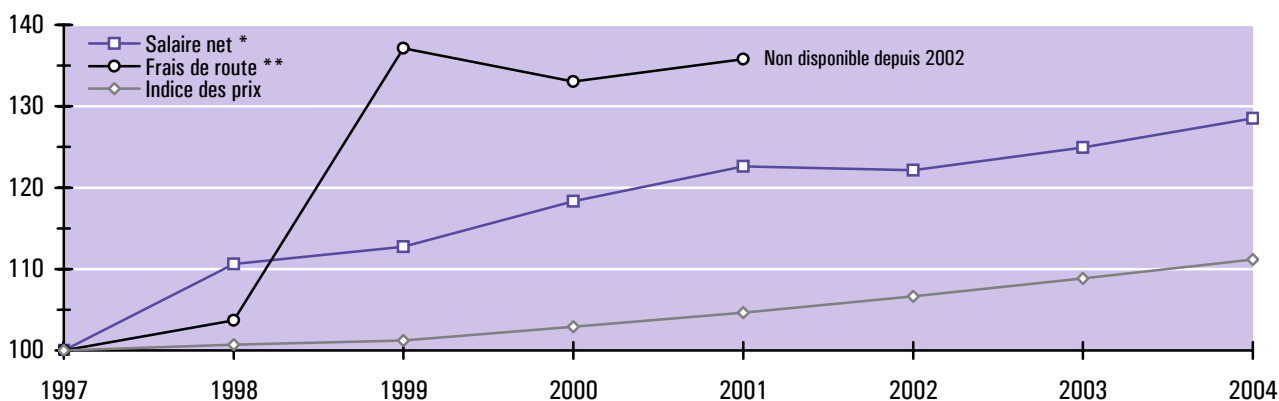
		1997	1998	1999	2000	2001	2002	2003	2004
602L	Transports routiers de proximité	1 064 €	1 165 €	1 185 €	1 254 €	1 301 €	1 287 €	1 301 €	1 343 €
602M	Transports routiers interurbains	1 100 €	1 219 €	1 245 €	1 310 €	1 361 €	1 364 €	1 401 €	1 439 €
602N	Déménagement	980 €	1 075 €	1 071 €	1 150 €	1 257 €	1 241 €	1 269 €	1 288 €
602P	Location de camions avec conducteur	1 067 €	1 198 €	1 230 €	1 284 €	1 349 €	1 296 €	1 309 €	1 370 €
634A	Messagerie, fret express	1 129 €	1 212 €	1 229 €	1 254 €	1 264 €	1 276 €	1 317 €	1 349 €
<b>Ensemble des TRM en Pays de la Loire</b>		<b>1 090 €</b>	<b>1 206 €</b>	<b>1 230 €</b>	<b>1 290 €</b>	<b>1 337 €</b>	<b>1 332 €</b>	<b>1 363 €</b>	<b>1 401 €</b>
<b>Ensemble des TRM France entière</b>		<b>1 099 €</b>	<b>1 212 €</b>	<b>1 244 €</b>	<b>1 302 €</b>	<b>1 355 €</b>	<b>1 351 €</b>	<b>1 396 €</b>	<b>1 428 €</b>

Champ : salariés permanents (à temps complet ayant travaillé toute l'année).

Les établissements « transports » d'une entreprise n'appartenant pas au secteur des transports ne font pas partie du champ DADS.

Source : INSEE (D.A.D.S.)

### Evolution de la rémunération des conducteurs routiers du compte d'autrui (base 100 : 1997)



\* Salaire net de cotisations sociales et de primes de participation (rémunération nette fiscale).

\*\* Sommes allouées aux salariés pour les défrayer des charges auxquelles ils ont eu à faire face dans l'exercice de leur fonction (restauration et hébergement).

En 2002, la chaîne de traitement des D.A.D.S. a fait l'objet d'une refonte à l'INSEE (depuis cette date, le salaire net est la seule variable de rémunération disponible).

Source : INSEE (D.A.D.S.)

## ➤ Accidents du travail et sécurité routière

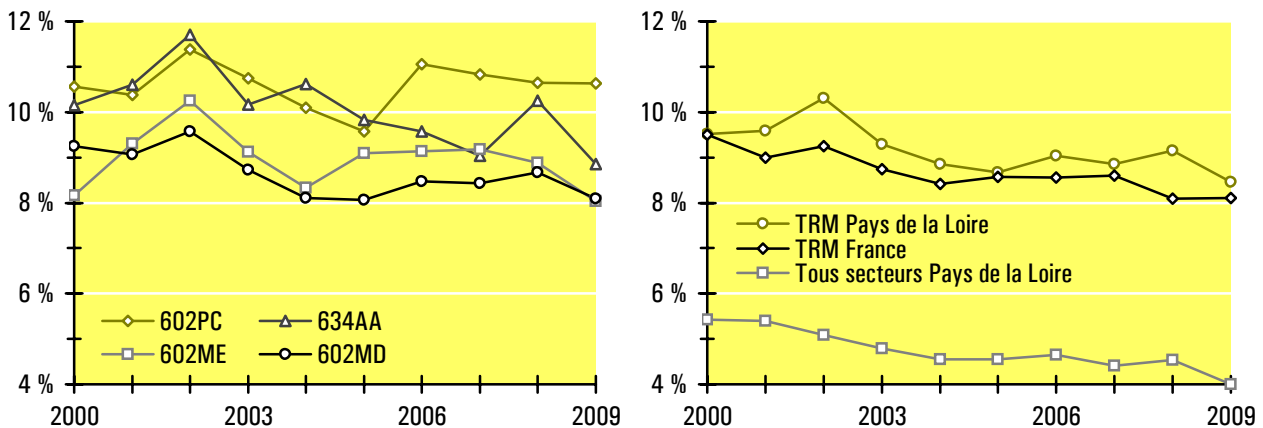
### Statistiques technologiques \* des accidents du travail dans les transports routiers de marchandises (groupes de risques 602MD, 602ME, 602PC et 634AA)

	2000	2005	2006	2007	2008	2009
<b>Nombre d'accidents avec arrêt</b>	1 990	1 937	2 044	2 089	2 207	1 987
<b>Nombre d'accidents avec I.P. **</b>	92	139	122	78	103	93
<b>Nombre de décès</b>	6	2	-	4	7	3
<b>Nombre de journées perdues</b>	94 018	102 429	99 923	104 715	117 598	120 383
<b>Taux de risque ***</b>	9,5 %	8,7 %	9,0 %	8,9 %	9,2 %	8,5 %

Valeurs 2008 semi-définitives et 2009 provisoires

Non compris : accident du trajet et travailleurs indépendants (non salariés) pour lesquels le risque d'accident du travail n'est pas couvert.

#### Taux de risque \*\*\* des accidents du travail avec arrêt



### Statistiques conjoncturelles \*\*\*\* des accidents du travail et du trajet dans les transports routiers de marchandises

Ensemble des accidents	2000	2005	2006	2007	2008	2009
<b>Accidents du trajet (1)</b>	108	76	71	86	97	101
<b>Accidents de mission (2)</b>	192	165	167	177	203	199
<b>Autres accidents (3)</b>	2 462	2 347	2 513	2 552	2 649	2 447
<b>Ensemble</b>	2 762	2 588	2 751	2 815	2 949	2 747

Accidents mortels	2000	2005	2006	2007	2008	2009
<b>Accidents du trajet (1)</b>	-	2	2	-	1	1
<b>Accidents de mission (2)</b>	5	1	-	1	4	2
<b>Autres accidents (3)</b>	2	-	1	2	4	-
<b>Ensemble</b>	7	3	3	3	9	3

(1) Accidents survenus entre le lieu de travail et le domicile du salarié ou son lieu de déjeuner (pendant le trajet aller ou retour)

(2) Accidents survenus à l'occasion de déplacements pour le compte de l'employeur (accidents de la circulation, glissades et chutes lors du trajet ...)

(3) Accidents survenus en un lieu fixe (principalement au cours des opérations de chargement et de déchargement)

Source : CARSAT Pays de la Loire / CNAM

\* Les statistiques technologiques dénombrent, selon leur date d'indemnisation, les accidents ayant entraîné une interruption de travail d'au moins une journée.

\*\* Accidents ayant entraîné soit la reconnaissance d'une incapacité permanente partielle (I.P.P.), soit le décès.

\*\*\* Taux de risque : nombre d'accidents entraînant un arrêt de travail pour 100 salariés.

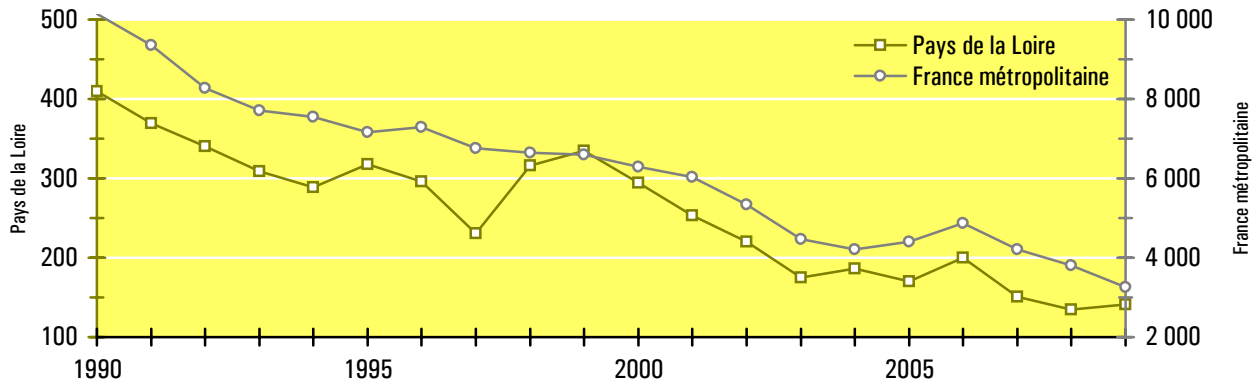
\*\*\*\* Les statistiques conjoncturelles dénombrent, selon leur date de survenance, l'ensemble des accidents du travail.

**Accidents corporels de la route impliquant au moins un poids lourd  
(survenus sur le territoire des Pays de la Loire)**

	2000	2004	2005	2006	2007	2008	2009
<b>Loire-Atlantique</b>	82	54	51	68	59	31	44
<b>Maine-et-Loire</b>	72	33	41	49	33	26	39
<b>Mayenne</b>	22	24	20	18	9	25	15
<b>Sarthe</b>	73	45	34	34	33	26	23
<b>Vendée</b>	45	30	24	31	17	27	20
<b>Pays de la Loire</b>	294	186	170	200	151	135	141
<b>Région / France</b>	4,7 %	4,4 %	3,9 %	4,1 %	3,6 %	3,5 %	4,3 %

Source : DREAL Pays de la Loire (Observatoire régional de sécurité routière)

**Nombre d'accidents corporels impliquant au moins un poids lourd**



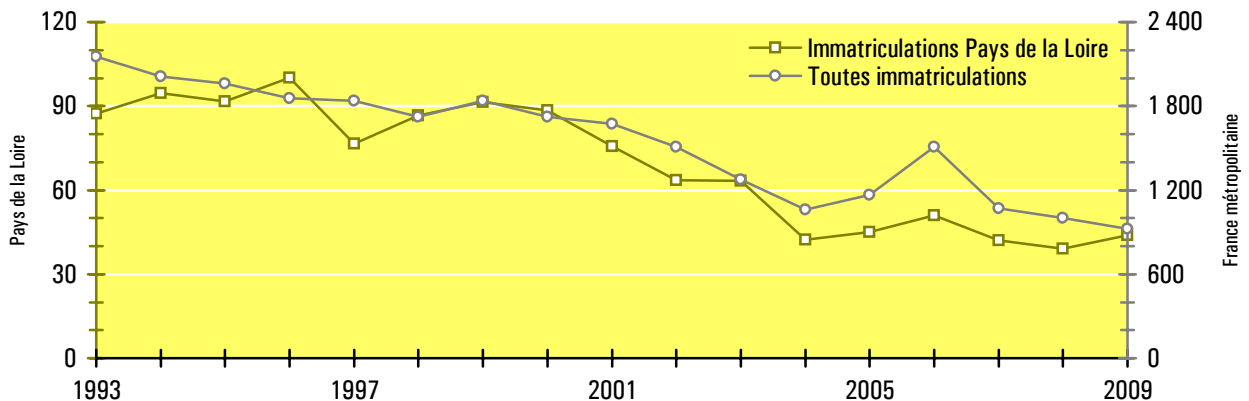
Source : DREAL Pays de la Loire (Observatoire régional de sécurité routière)

**Caractéristiques des accidents corporels impliquant au moins un poids lourd  
(accidents survenus sur le territoire français, PL immatriculés dans les Pays de la Loire)**

	1995	2000	2005	2006	2007	2008	2009
<b>Nombre d'accidents</b>	379	330	207	210	184	160	163
<b>Nombre de victimes</b>	536	486	287	296	257	215	225
Tués	105	74	44	41	51	39	39
Blessés	431	412	243	255	206	176	186
<b>Nb de conducteurs PL</b>	92	88	45	51	42	39	44
Tués	10	5	2	1	4	7	1
Blessés	82	83	43	50	38	32	43

Source : Observatoire national interministériel de sécurité routière

**Conducteurs de PL victimes d'accidents corporels sur le territoire français**



Source : Observatoire national interministériel de sécurité routière

## 8 Formation et entrée dans la profession

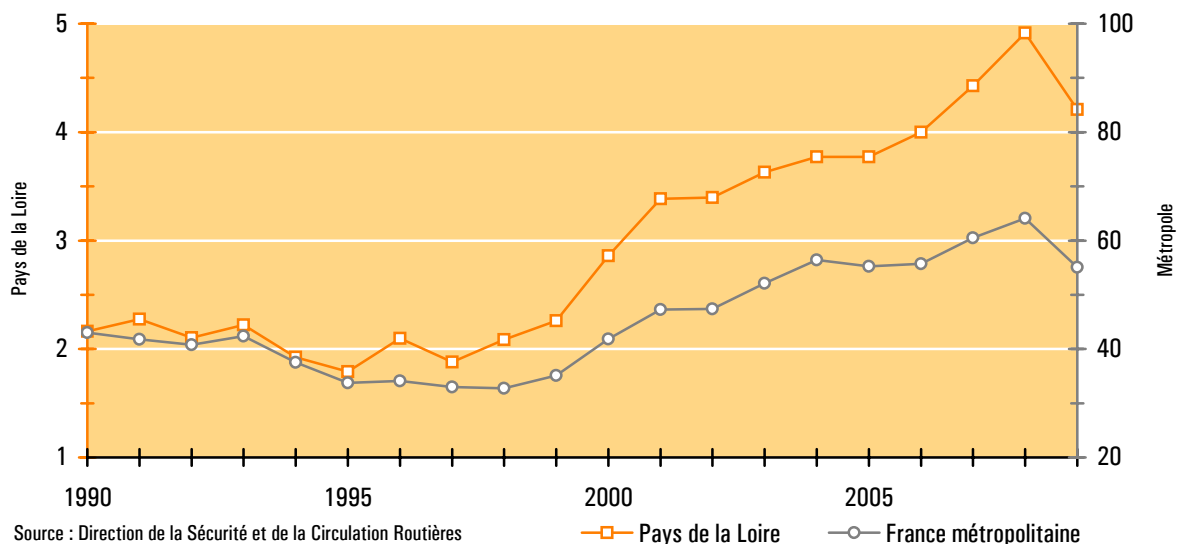
### Permis de conduire poids lourds (C + EC) délivrés

	1990	1995	2000	2005	2008	2009
Loire-Atlantique	704	532	948	1 173	1 517	1 305
Maine-et-Loire	495	452	622	821	1 012	954
Mayenne	236	252	395	572	665	546
Sarthe	417	226	362	530	699	618
Vendée	310	330	534	676	1 020	785
<b>Pays de la Loire</b>	<b>2 162</b>	<b>1 792</b>	<b>2 861</b>	<b>3 772</b>	<b>4 913</b>	<b>4 208</b>
<b>Région / France</b>	<b>5,0 %</b>	<b>5,3 %</b>	<b>6,8 %</b>	<b>6,8 %</b>	<b>7,7 %</b>	<b>7,6 %</b>

Champ : permis poids lourds délivrés par les préfectures (hors brevets militaires de conduite transformés en permis civils)

Source : Direction de la Sécurité et de la Circulation Routières

### Permis de conduire poids lourds délivrés (en milliers)



### Répartition des permis de conduire poids lourds délivrés en 2008 et 2009

	Année 2008			Année 2009		
	Permis C	Permis EC	Ensemble	Permis C	Permis EC	Ensemble
Loire-Atlantique	592	925	1 517	505	800	1 305
Maine-et-Loire	463	549	1 012	408	546	954
Mayenne	239	426	665	221	325	546
Sarthe	249	450	699	259	359	618
Vendée	402	618	1 020	308	477	785
<b>Pays de la Loire</b>	<b>1 945</b>	<b>2 968</b>	<b>4 913</b>	<b>1 701</b>	<b>2 507</b>	<b>4 208</b>
<b>Région / France</b>	<b>6,3 %</b>	<b>9,0 %</b>	<b>7,7 %</b>	<b>6,1 %</b>	<b>9,2 %</b>	<b>7,6 %</b>

Permis C : véhicules automobiles isolés affectés au transport de marchandises dont le PTAC excède 3500 kg, auxquels peut être attelée une remorque dont le PTAC n'excède pas 750 kg.

Permis EC : ensemble de véhicules couplés dont le véhicule tracteur entre dans la catégorie C, attelé d'une remorque dont le PTAC excède 750 kg.

Source : Direction de la Sécurité et de la Circulation Routières



### Formation obligatoire des conducteurs routiers en Pays de la Loire

	1995	2000	2005	2006	2007	2008	2009
<b>FIMO</b>	120	1 116	1 171	1 165	1 381	1 423	1 175
<b>FCO</b>	10	7 738	6 586	7 256	5 304	6 554	6 879
<b>Ensemble</b>	<b>130</b>	<b>8 854</b>	<b>7 757</b>	<b>8 421</b>	<b>6 685</b>	<b>7 977</b>	<b>8 054</b>

Unité : nombre de titres délivrés à l'issue des formations (hors attestations FIMO délivrées par équivalence)

FIMO : Formation Initiale Minimum Obligatoire

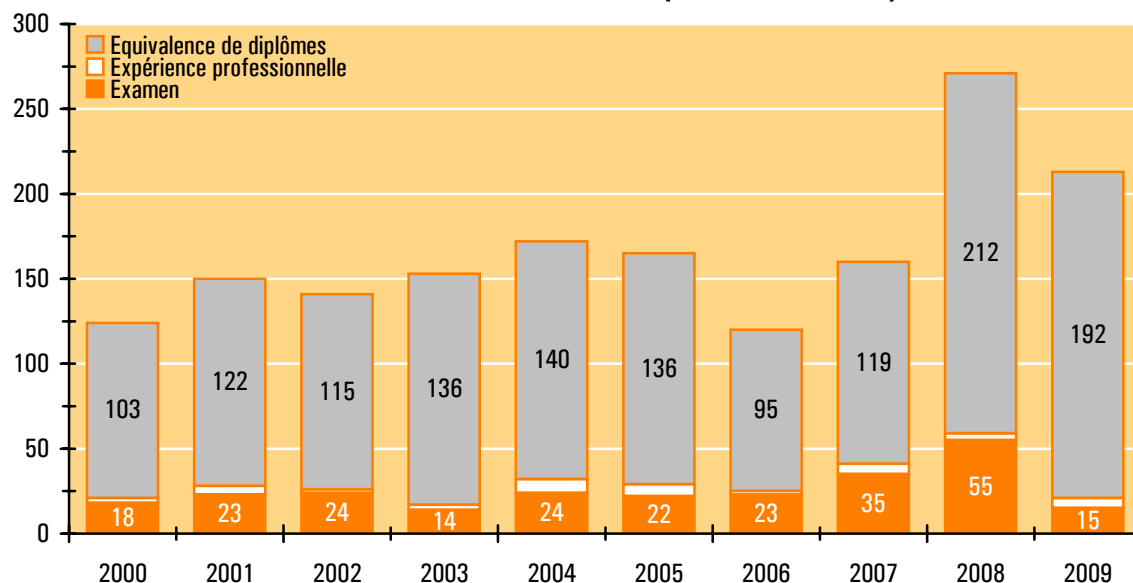
FCO : Formation Continue Obligatoire

### Ventilation des attestations de capacité professionnelle par voies de délivrance

	2007		2008		2009	
	Nombre de candidats	Pourcentage de reçus	Nombre de candidats	Pourcentage de reçus	Nombre de candidats	Pourcentage de reçus
<b>Examen</b>	125	28 %	136	40 %	101	15 %
<b>Expérience professionnelle</b>	12	50 %	14	29 %	11	55 %
<b>Equivalence de diplômes</b>	180	66 %	301	70 %	259	74 %
<b>Total</b>	<b>317</b>	<b>50 %</b>	<b>451</b>	<b>60 %</b>	<b>371</b>	<b>57 %</b>

Attestation : est exigée pour les entreprises exerçant leur activité avec des véhicules de plus de 3,5 tonnes de PMA.

### Délivrance des attestations de capacité (nombre de reçus)



### Ventilation des justificatifs de capacité professionnelle par voies de délivrance

	2007		2008		2009	
	Nombre de candidats	Pourcentage de reçus	Nombre de candidats	Pourcentage de reçus	Nombre de candidats	Pourcentage de reçus
<b>Stage</b>	143	100 %	146	99 %	110	100 %
<b>Equivalence de diplômes</b>	2	100 %	3	67 %	3	100 %
<b>Total</b>	<b>145</b>	<b>100 %</b>	<b>149</b>	<b>98 %</b>	<b>113</b>	<b>100 %</b>

Justificatif : est exigé pour les entreprises utilisant exclusivement pour leur activité des véhicules n'excédant pas 3,5 tonnes de PMA.

Source : Direction Régionale de l'Environnement, de l'Aménagement et du Logement des Pays de la Loire

## Charte de l'Observatoire social régional des transports des Pays de la Loire

**Pourquoi :** Favoriser la concertation et nourrir le dialogue social dans le secteur des transports routiers de marchandises en cohérence avec les objectifs du contrat de progrès.  
Contribuer ainsi au progrès social dans le secteur.

**Quoi :** L'O.S.R.T. est un groupe qui se réunit périodiquement, et en tant que de besoin. La décision de la réunion est prise par le Directeur Régional des Entreprises, de la Concurrence, de la Consommation, du Travail et de l'Emploi et le Directeur Régional de l'Environnement, de l'Aménagement et du Logement. Il est constitué des principaux acteurs concernés par les problèmes sociaux dans les transports routiers de marchandises. Ses moyens sont ceux que voudront bien y mettre ses partenaires. Son secrétariat est assuré par la Direction Régionale de l'Environnement, de l'Aménagement et du Logement.

**Comment :** L'O.S.R.T. s'appuiera sur des informations fiables et objectives recueillies par ses partenaires afin d'alimenter le débat et la réflexion, et ceci dans le respect des compétences réciproques. Ce n'est donc pas un organe de décision.  
Des indicateurs seront ainsi établis pour assurer la connaissance et le suivi de la situation sociale dans les transports routiers.  
Une coordination sera assurée entre l'O.S.R.T. Pays de la Loire et l'Observatoire National du Social.

**Avec qui :** L'O.S.R.T. est constitué en Comité Directeur avec :

- la Direction Régionale de l'Environnement, de l'Aménagement et du Logement ;
- la Direction Régionale des Entreprises, de la Concurrence, de la Consommation, du Travail et de l'Emploi ;
- les syndicats professionnels (F.N.T.R. , T.L.F. et UNOSTRA) ;
- les syndicats de salariés (C.F.D.T., F.O. et F.N.C.R.) ;
- les organismes de formation agréés (A.F.T., PROMOTRANS, A.F.P.A., ...).

Il pourra s'associer à d'autres organismes, faire participer des experts, sous réserve de l'accord de ses membres.

Compétences des partenaires au sein de l'O.S.R.T. :

- DREAL (contrôle du respect des réglementations hors celles relatives au code du travail, ... ) ;
- DIRECCTE (contrôle du respect des réglementations notamment celles relatives au code du travail, emploi et formation professionnelle) ;
- Syndicats professionnels (défense des intérêts de la Profession) ;
- Syndicats de salariés (défense des intérêts des salariés) ;
- Organismes de formation agréés (formations assurées selon des règles et orientations fixées par la Profession et l'Etat).

## Pour en savoir plus

La collecte, l'observation et la diffusion des statistiques dans le domaine des transports font partie du champ d'intervention de la DREAL des Pays de la Loire. Cette mission s'effectue au travers de trois grandes catégories de publications numériques :

### 1. Une note de conjoncture trimestrielle

Actualisée quatre fois par an, cette note présente l'évolution récente des principaux indicateurs conjoncturels du secteur des transports en Pays de la Loire. Les dates de publication sont les suivantes : mi-mars, mi-juin, mi-septembre et mi-décembre de chaque année.

[http://www.pays-de-la-loire.developpement-durable.gouv.fr/article.php3?id\\_article=536](http://www.pays-de-la-loire.developpement-durable.gouv.fr/article.php3?id_article=536)



### 2. Des bilans thématiques annuels

Ces recueils présentent, sous forme de tableaux, de graphiques ou de cartes commentés, les principaux résultats statistiques annuels portant sur les transports de marchandises et de voyageurs en Pays de la Loire. Chaque numéro est relatif à une thématique donnée du secteur des transports.

[http://www.pays-de-la-loire.developpement-durable.gouv.fr/article.php3?id\\_article=564](http://www.pays-de-la-loire.developpement-durable.gouv.fr/article.php3?id_article=564)



### 3. Les publications de l'Observatoire social régional des transports

L'O.S.R.T. des Pays de la Loire a pour but de favoriser la concertation et le dialogue social dans le secteur des transports routiers de marchandises, en particulier dans les métiers de la conduite. Ses publications (tableaux de bord annuels, études thématiques) vise à améliorer la connaissance et le suivi de la situation sociale du secteur.


[http://www.pays-de-la-loire.developpement-durable.gouv.fr/article.php3?id\\_article=580](http://www.pays-de-la-loire.developpement-durable.gouv.fr/article.php3?id_article=580)



### Contact :

Denis DOUILLARD – DREAL Pays de la Loire

 [denis.douillard@developpement-durable.gouv.fr](mailto:denis.douillard@developpement-durable.gouv.fr)

 02 40 99 58 29

Direction régionale de l'environnement,  
de l'aménagement et du logement des Pays de la Loire

34, place Viarme - BP 32 205 - 44022 Nantes Cedex 1  
Tél. 02 40 99 58 13

Rédaction et mise en forme :  
Denis Douillard  
[denis.douillard@developpement-durable.gouv.fr](mailto:denis.douillard@developpement-durable.gouv.fr)

## *Tableau de bord du social*

### *Transports routiers de marchandises*

Observatoire social  
régional des transports  
des Pays de la Loire

Directeur  
de la publication :  
Hubert Ferry-Wilczek

ISSN : en cours

© DREAL 2010