

30/11/2023



Le Parc
naturel régional
du Marais poitevin

Site Natura 2000 Marais poitevin

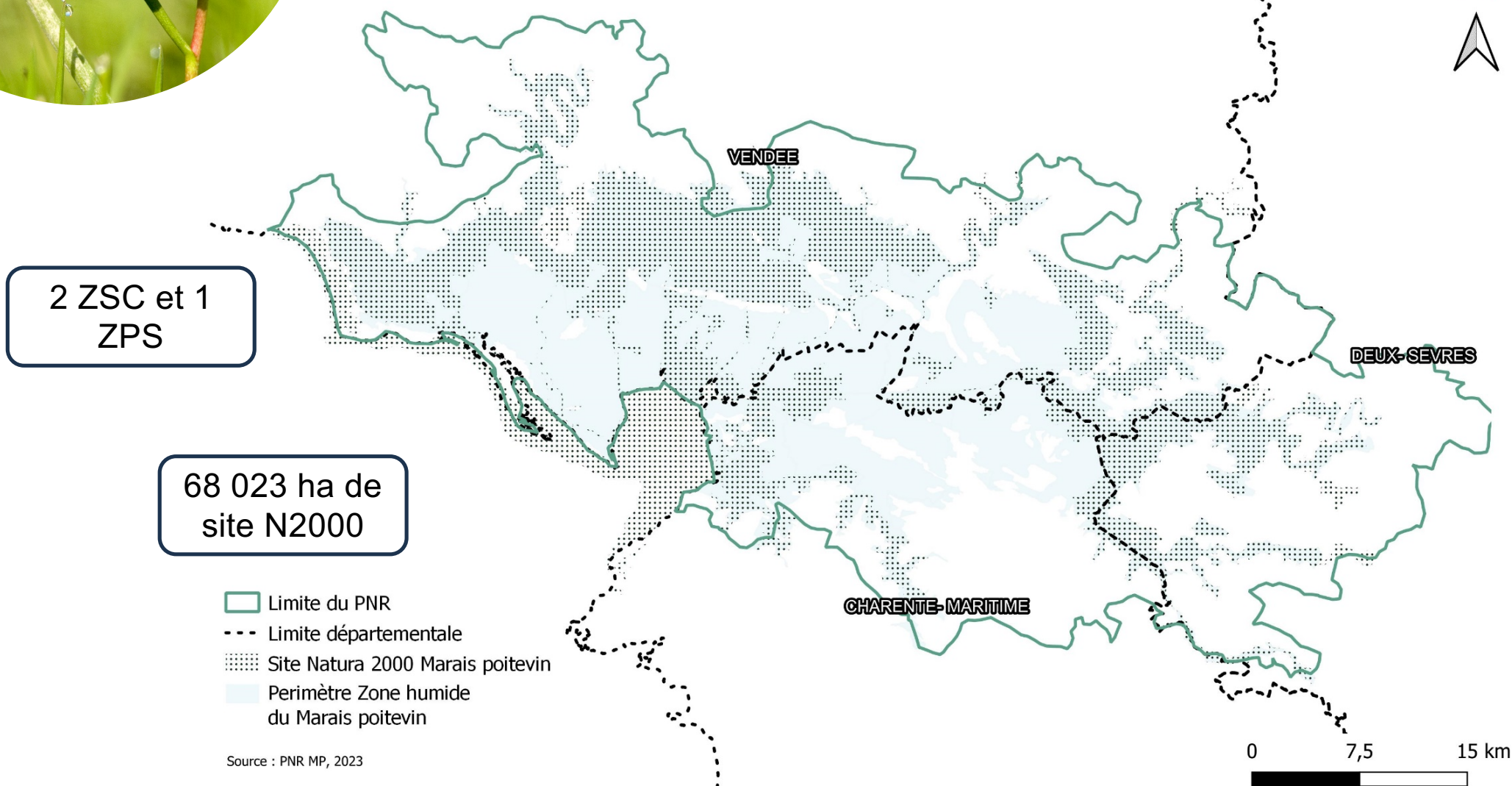


pnr.parc-marais-poitevin.fr





Le site Natura 2000 Marais poitevin



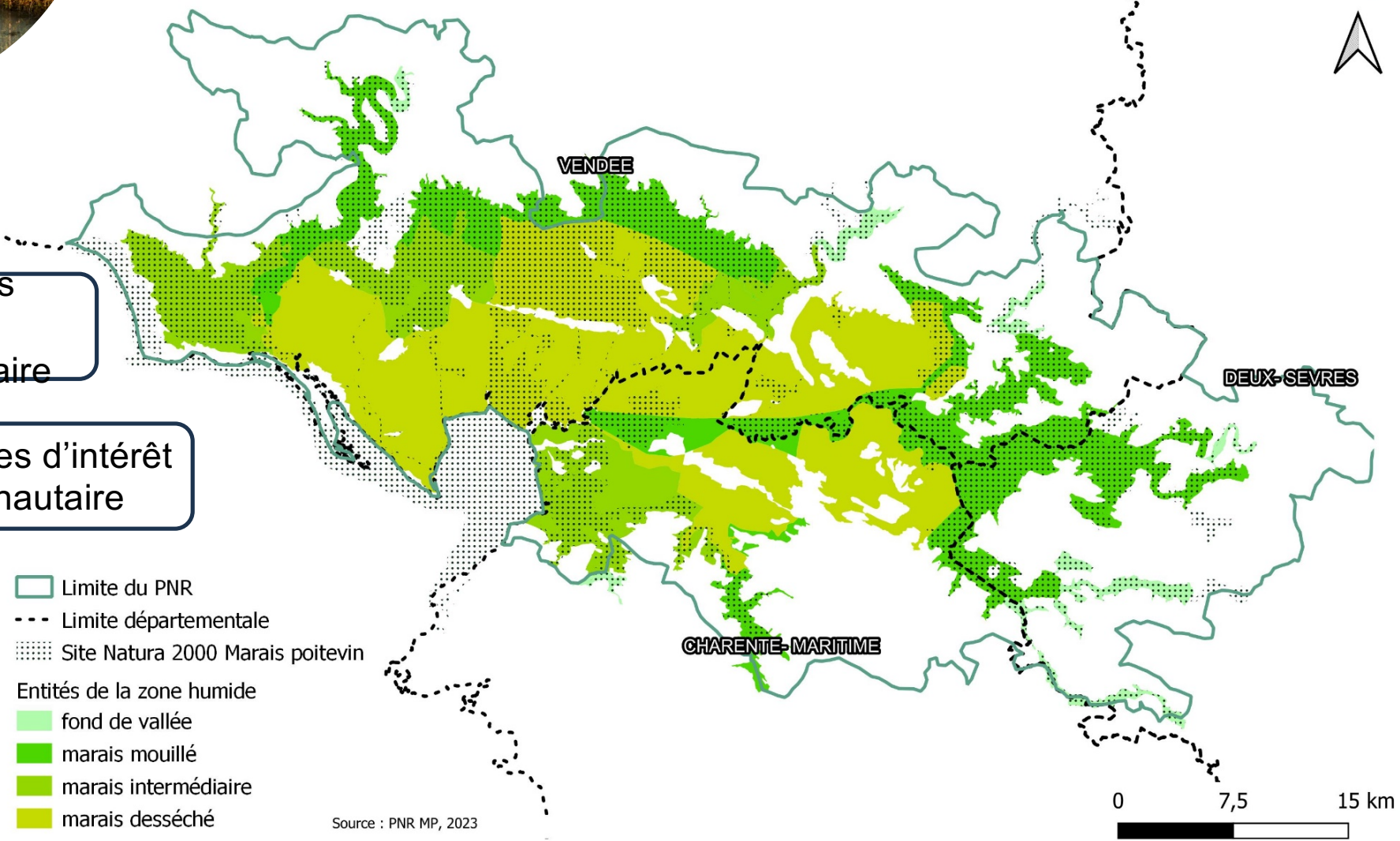


Le site Natura 2000 Marais poitevin



33 habitats
d'intérêt
communautaire

160 espèces d'intérêt
communautaire



- Limite du PNR
- - - Limite départementale
- ⋯ Site Natura 2000 Marais poitevin
- Entités de la zone humide
 - fond de vallée
 - marais mouillé
 - marais intermédiaire
 - marais desséché

Source : PNR MP, 2023



Les enjeux biologiques de la trame arborée

Surface de boisement humide : 2 300 ha





Les enjeux du site Natura 2000

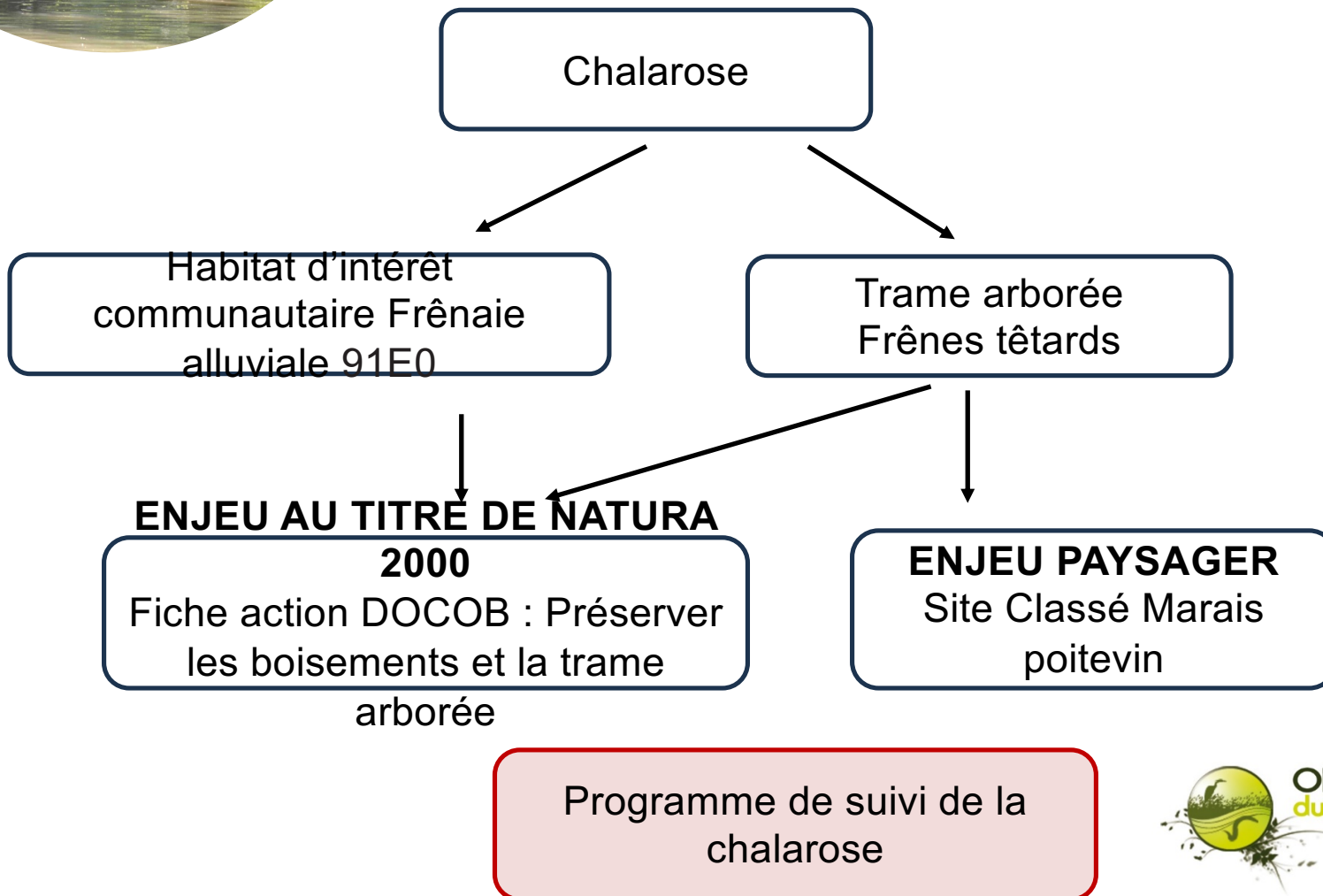
Et la chalarose du frêne



Loire d'Europe ©PNR Marais poitevin



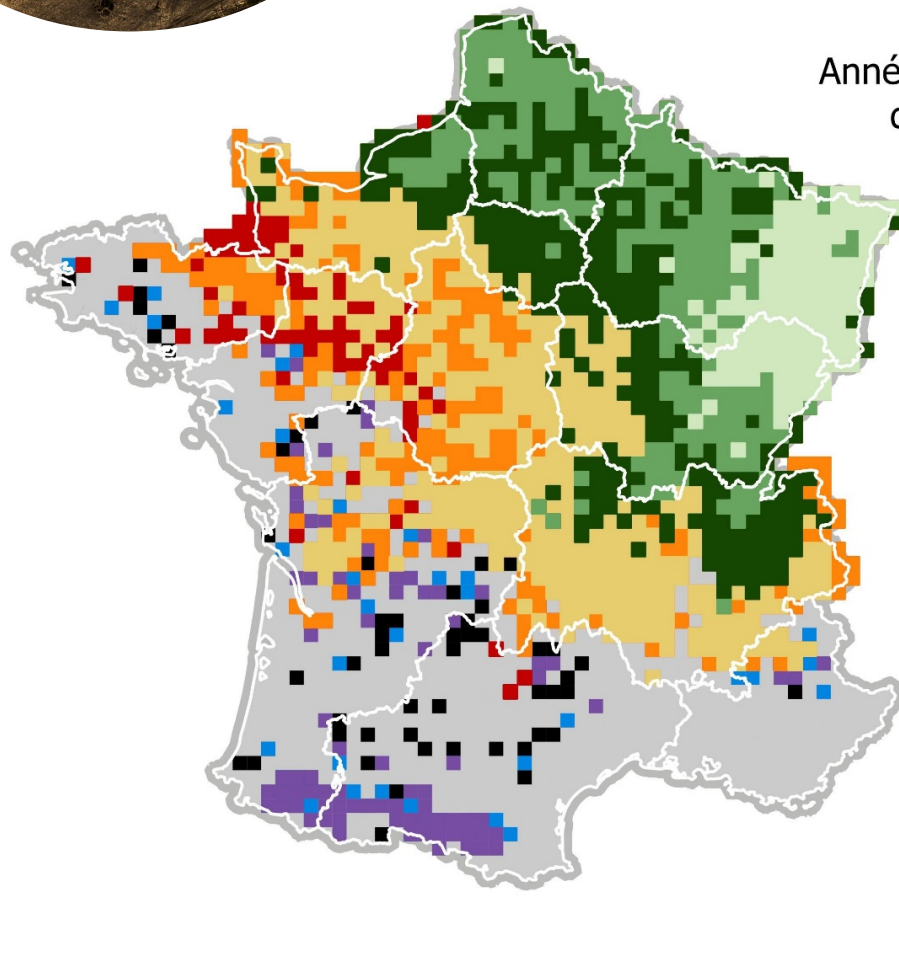
Rosalie des Alpes ©PNR Marais poitevin





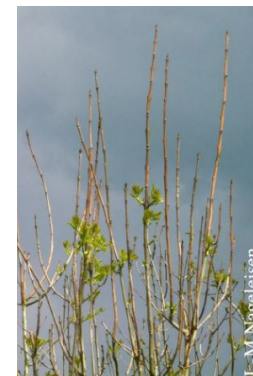
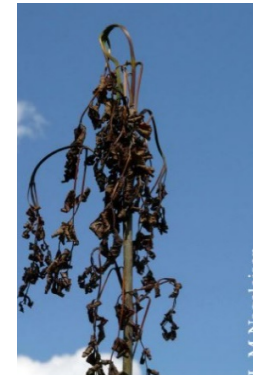
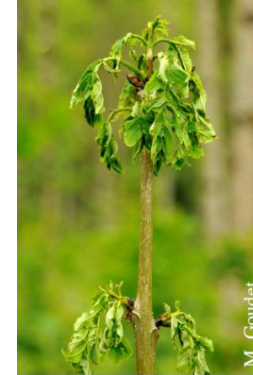
La chalarose du frêne

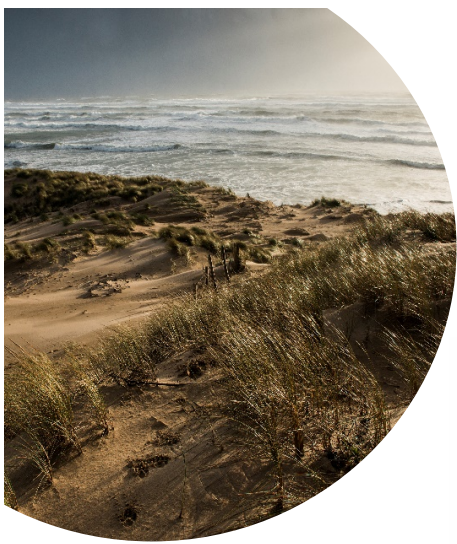
Une progression rapide



Année de premier signalement
de chalarose du frêne

- 2010
- 2012
- 2014
- 2016
- 2018
- 2019
- 2020
- 2021
- 2022





La chalarose du frêne

Une progression rapide





La chalarose du frêne

Effets visibles dans le marais poitevin





Suivi de la maladie

Objectifs

Comparaison
de la
longévité

Dans un environnement défavorable :
- humidité du sol
- densité de frêne
- forte pression d'inoculum

Des frênes têtards

Des frênes de haut-
jet

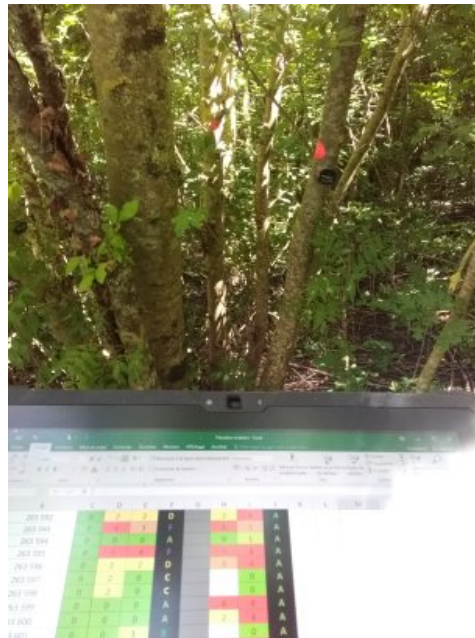
Donner des conseils
de gestion quand à
l'émondage





Suivi de la maladie

Mise en œuvre



Eléments de protocole :

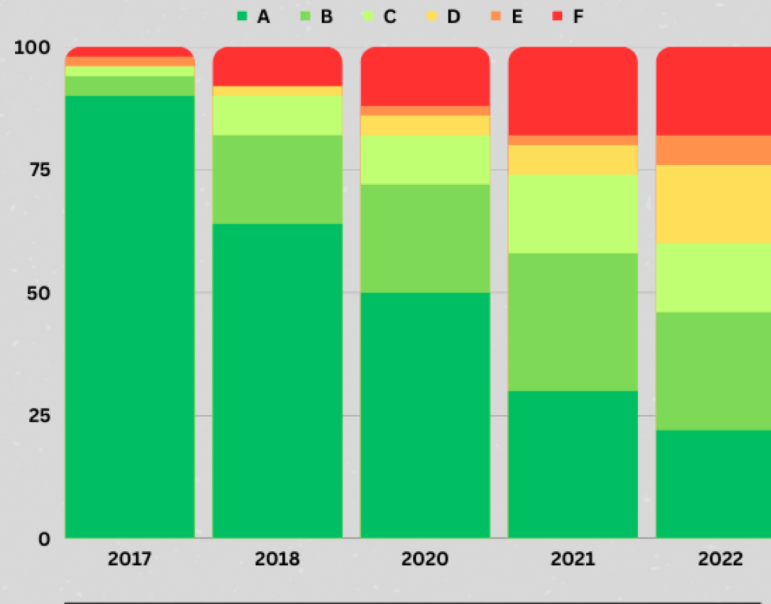
- Suivi de 10 placettes de 50 arbres chacune
- Sur chaque placette, le diamètre des arbres doit être le plus uniforme possible
- Répartition des placettes sur différents secteurs du marais mouillé
- 1 passage / an : notation réalisée fin Juin / début Juillet
- Notation de 0 à 4 (grille commune DSF)



5 ans de suivi

Premiers résultats

ÉVOLUTION EN POURCENTAGE DU DÉPÉRISSEMENT DES PEUPELEMENTS DE FRÊNES, DÛ À LA CHALAROSE EN MARAIS MOUILLÉ POITEVIN.



Il est classiquement estimé que les arbres très peu symptomatiques (A et B) sont considérés comme sains. Les notes D, E et F correspondent à des arbres dégradés (E et F très dégradés).

Le suivi, d'un échantillon de 9 zones d'études de chacune 50 arbres réparties dans le marais mouillé nous donne une bonne image de l'évolution de la maladie et du dépérissement progressif des peuplements de frênes.

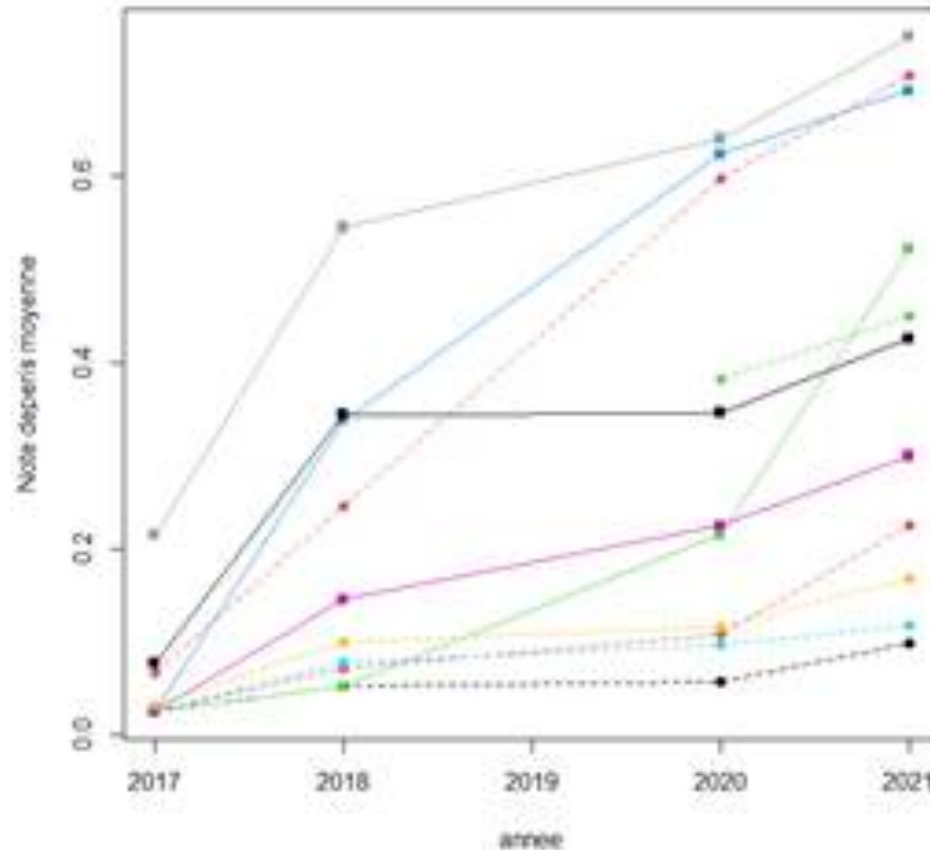
La méthode DEPERIS répond à ce besoin en permettant d'évaluer la situation sanitaire. **On considère un peuplement dépérissant lorsque plus de 20% des arbres sont dégradés (D, E, F).**





5 ans de suivi

Premiers résultats



Grande variabilité des données en fonction des placettes :

- taille des arbres
- inondabilité
- fermeture du milieu

Etude suédoise indique que la taille en têtard n'a pas d'effets significatifs sur l'avancée de la chalarose. Pourtant, à l'observation, les rejets des frênes émondés présentent des symptômes plus forts...

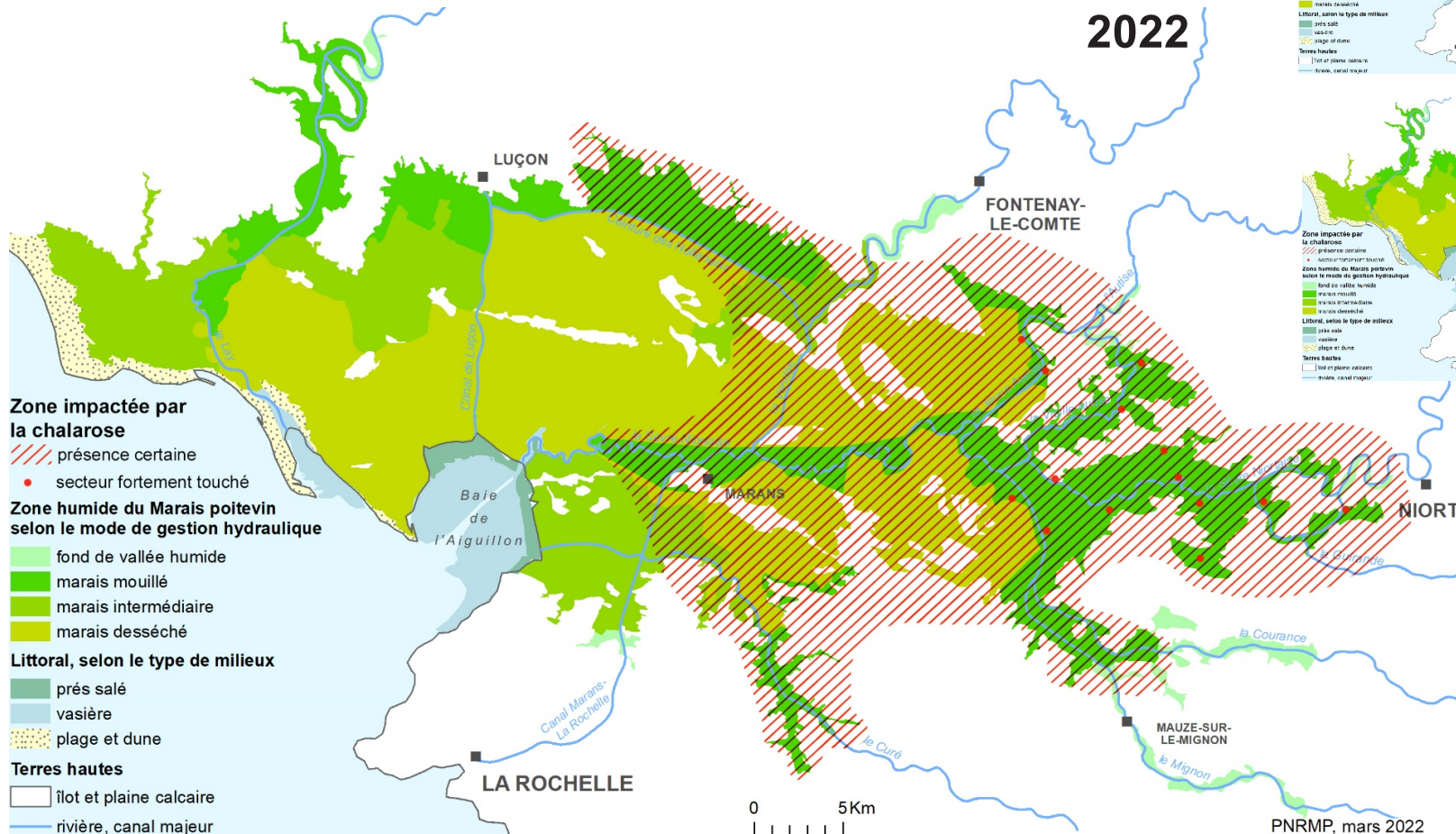
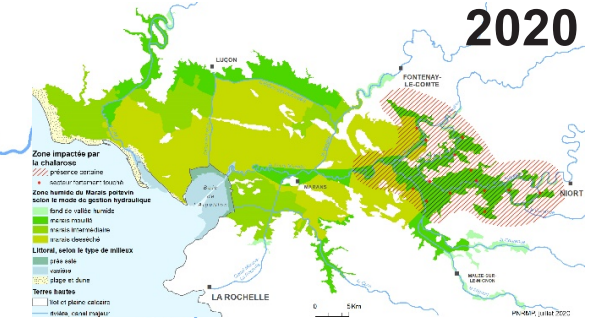
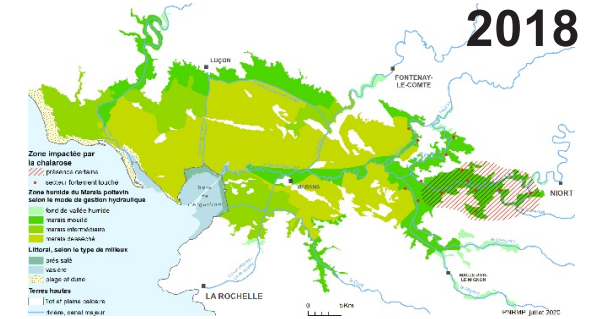
> Inquiétude pour les 400 000 frênes têtards patrimoniaux.



5 ans de suivi

Avancement de la maladie

Progression d'Est en Ouest, rapide dans tous les marais mouillés et boisés.



PNRMP, mars 2022





Les actions de plantation

Des enjeux multiples

Dans le Site Classé, un objectif patrimonial :

Replantations d'alignement d'arbres destinés à être taillés en têtards :

- Chênes pédonculés
- Erables champêtres
- Ormes « Lutece »
- Saules, peupliers noirs, platanes...

Depuis 2017 :
17 000 arbres plantés
100 km d'alignements
300 projets
accompagnés
150 propriétaires



Dans le Site Natura 2000, des enjeux écologiques :

Inquiétude pour les frênaies alluviales, qui présentent un fort taux d'infection (chablis).

> Sur parcelle de moins de 1000m² : **replantation diversifiée possible**

> Sur les parcelles plus grandes : **évolution libre**



Les actions de plantation

Les frênaies alluviales





Le Parc naturel régional du Marais poitevin

2, rue de l'église
79 510 Coulon
05 49 35 15 20

**Antenne en
Charente-Maritime**
4, rue du 26 septembre 1944
17540 Saint-Sauveur-d'Aunis

**Antenne en
Vendée**
Pôle des Espaces naturels
du Marais poitevin
2, rue du 8 mai
85580 Saint-Denis-du-Payré

pnr.parc-marais-poitevin.fr



Le Parc agit

pnr.parc-marais-poitevin.fr
correspondance@parc-marais-poitevin.fr



Le Parc tourisme

parc-marais-poitevin.fr

