

Respirez-vous du radon dans votre logement ?



58% DES HABITANTS EN PAYS DE LA LOIRE
N'ONT JAMAIS ENTENDU PARLER DU RADON *

Pourtant, le radon est un gaz radioactif que nous respirons peut-être quotidiennement dans notre maison,

un gaz qui peut être dangereux.

Des actions simples
permettent de réduire le risque...

* Baromètre Santé-environnement - ORS (Observatoire Régional de Santé) Pays de la Loire 2015.





Le radon avance caché !

Le radon est un gaz naturel radioactif incolore et inodore.

Il provient de la transformation des éléments naturellement radioactifs présents dans toutes les roches du sol et plus fortement dans les roches granitiques.

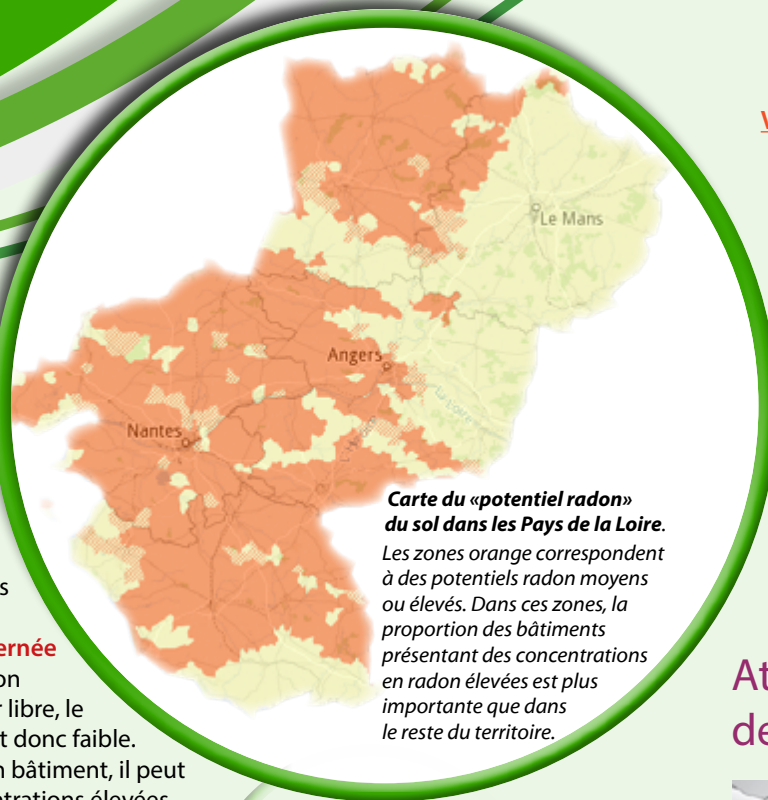
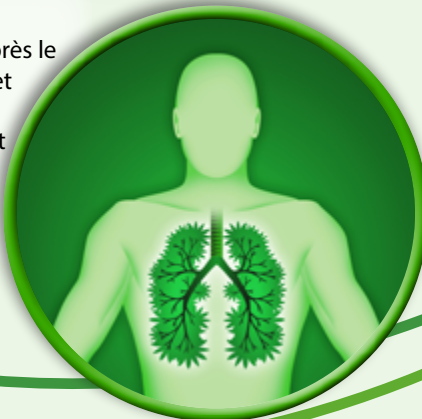
La région Pays de la Loire est concernée

par les remontées de radon en raison du contexte géologique local. À l'air libre, le radon est dilué. Sa concentration est donc faible. Mais dans l'espace plus confiné d'un bâtiment, il peut s'accumuler et atteindre des concentrations élevées. Il peut s'infiltrer à travers une dalle poreuse, une fissure, le passage mal colmaté d'une canalisation, et se trouver piégé à l'intérieur d'un bâtiment insuffisamment ventilé.

Le radon est un enjeu de santé

L'inhalation du radon accroît le risque de développer un cancer du poumon.

Le radon serait la deuxième cause de cancer du poumon après le tabac. Le risque augmente avec la concentration en radon et le temps passé dans les locaux. Pour une même exposition au radon, le risque de développer un cancer du poumon est nettement plus élevé pour un fumeur que pour un non-fumeur : environ 20 fois plus à exposition au radon égale. Une autre raison d'arrêter de fumer !



Pour connaître le **potentiel radon** du sol de votre commune : [CLIQUEZ ICI](#)

Mesurer pour savoir

Vous pouvez effectuer la mesure vous-même en vous procurant un kit de détection spécifique

(à partir de 25€, frais d'analyse inclus - voir la rubrique Contacts au dos).

La mesure consiste à poser l'appareil dans une pièce de vie (salon, salle à manger, chambre), au rez-de-chaussée et pendant la période de chauffe (un mode d'emploi est fourni avec l'appareil). Le résultat, exprimé en « Becquerel par mètre cube » ($Bq.m^{-3}$) est transmis par courrier.

Un Becquerel par mètre cube correspond à la désintégration d'un atome de radon par seconde et par mètre cube d'air.



* Néanmoins, la concentration en radon peut toujours être diminuée.

Atténuer la concentration en radon chez vous : des actions simples sont possibles



Vous pouvez **empêcher le radon d'entrer** en effectuant des travaux d'étanchéité

Exemple d'actions : colmater les éventuelles fissures des murs ou améliorer les joints des passages des canalisations avec du mastic.



Vous pouvez **faire sortir le radon de votre maison** en agissant sur la ventilation

Exemple d'actions : nettoyer les entrées et sorties d'air, s'assurer que la ventilation mécanique fonctionne.



Dans tous les cas, vous pouvez déjà **aérer 10 minutes par jour**, été comme hiver, pour renouveler l'air intérieur.

Des actions plus complexes sont possibles :
La mise en place d'une ventilation mécanique ou la ventilation des sous-sols et vides sanitaires par exemple.
Le coût des actions correctives est généralement faible.

Réaliser des travaux d'étanchéité participe aux économies d'énergies. Aérer et ventiler permettent d'améliorer la qualité de l'air intérieur (humidité, allergènes, etc.).

Si une seconde mesure révèle que les actions simples n'ont pas été suffisantes, un diagnostic du bâtiment peut être réalisé pour proposer une solution plus adaptée. Des actions d'information et de sensibilisation des professionnels du bâtiment de la région sont en cours.

CONTACTS

En France, plusieurs sociétés fabriquent des kits de détection du radon. Une [liste](#) de sociétés est disponible sur le site de l'Institut de radioprotection et de sûreté nucléaire (ou taper « dosimètre radon » dans votre moteur de recherche). Vous pouvez les contacter si vous souhaitez réaliser le test vous même.



Pour en savoir plus...

pour une information générale :

Agence régionale de santé Pays de la Loire (ARS)

www.ars.paysdelaloire.sante.fr

Direction régionale de l'environnement, de l'aménagement et du logement (DREAL)

www.pays-de-la-loire.developpement-durable.gouv.fr

pour en savoir plus sur le risque et l'exposition au radon :

Institut de radioprotection et de sûreté nucléaire

www.irsn.fr/FR/connaissances/Environnement/expertises-radioactivite-naturelle/radon/Pages/9-questions-risque-radon.aspx

pour connaître la gestion du risque radon en France :

Autorité de sûreté nucléaire

www.asn.fr

pour télécharger une grille d'audit simplifiée de votre logement :

www.ouest.cerema.fr/IMG/pdf/Cerema_DLRCA_grille_radon_2015.pdf

pour en savoir plus sur les travaux d'atténuation :

Centre scientifique et technique du bâtiment

ese.cstb.fr

tout sur le radon dans les pays francophones :

Santé Canada

www.hc-sc.gc.ca

Office fédéral de la santé publique suisse

www.bag.admin.ch

Cette plaquette a été réalisée dans le cadre d'une action soutenue financièrement par l'ARS et la DREAL Pays de la Loire dans le cadre du Plan régional santé environnement PRSE2, en collaboration avec l'ASN, division de Nantes et le Cerema (Centre d'études et d'expertise sur les risques, l'environnement, la mobilité et l'aménagement).