

Pays-de-la-Loire
ACCIDENTOLOGIE
2002
2006



Liberté • Égalité • Fraternité
RÉPUBLIQUE FRANÇAISE

PRÉFECTURE
DE LA RÉGION
PAYS DE LA LOIRE

SÉCURITÉ
ROUTIÈRE

février 2008

Sommaire

	Introduction.....	Page 3
1	1 - Bilan global 2002-2006.....	Page 4
2	2 - Evolution du nombre d'accidents et de victimes sur la période 2002-2006 par rapport aux cinq années précédentes (1997-2001).....	Page 4
3	3 - Comparaison avec l'évolution sur l'ensemble de la France métropolitaine...	Page 6
4	4 - Les victimes par mode de déplacement.....	Page 7
5	5 - Analyse spatiale.....	Page 13
6	6 - Répartition dans le temps.....	Page 16
7	7 Synthèse.....	Page 18

Introduction

Dans son allocution du **14 juillet 2002**, le Président de la République, en faisant de la lutte contre l'insécurité routière l'un des trois grands chantiers de son quinquennat, a engagé une mobilisation nationale et souhaité un programme d'actions permettant une véritable rupture dans la lutte contre ce fléau inacceptable pour notre société.

Lors des Etats Généraux de la sécurité routière le **17 septembre 2002**, les acteurs de la société civile se sont également prononcés en demandant avant tout de faire respecter les règles existantes, notamment pour les infractions relatives aux principaux facteurs de l'insécurité routière (alcool, vitesse, ceinture). Ils ont manifesté leur volonté de continuer à s'engager aux côtés des pouvoirs publics pour contribuer à l'amélioration de la situation.

Dans ce contexte, le comité interministériel de sécurité routière, réuni sous la présidence du Premier Ministre le **18 décembre 2002**, a marqué le point de départ d'un programme pluriannuel de lutte contre l'insécurité routière et fixé les grandes orientations de l'action publique autour des thèmes suivants :

- accroître les contrôles et aggraver les sanctions pour changer les comportements et faire respecter la règle :
 - ➔ mettre en place un système de contrôle et de sanction automatisé (CSA);
 - ➔ améliorer la détection des infractions et renforcer les sanctions des comportements dangereux;
- agir sur la formation et l'information pour faire émerger une culture sécurité routière et impliquer tous les acteurs :
 - ➔ assurer un meilleur encadrement des conducteurs;
 - ➔ prévenir le risque routier par la mobilisation des partenaires et le développement de nouvelles approches.

Cette rupture, souhaitée par le Gouvernement pour donner une toute autre envergure à la lutte contre l'insécurité routière et qui doit faire partie intégrante des objectifs de prévention de la délinquance et des objectifs de lutte contre l'insécurité, relève notamment de l'engagement, au niveau local, de l'ensemble du corps social : institutions, collectivités territoriales, entreprises et associations.

Lors du conseil des ministres du **26 février 2003**, le ministre de l'équipement, des transports, du logement, du tourisme et de la mer et le garde des sceaux, ministre de la justice, ont présenté un projet de loi qui, après les travaux parlementaires, a abouti à la loi du **12 juin 2003** renforçant la lutte contre la violence routière, dont on peut rappeler les principales mesures :

- ➔ des peines plus sévères en cas d'homicide et de blessures involontaires ou en cas de récidive;
- ➔ la suppression du permis « blanc » si le conducteur a commis des fautes graves;
- ➔ l'instauration d'un permis probatoire pour les conducteurs novices (d'une durée de 3 ans ou 2 ans en cas d'apprentissage anticipé de la conduite);
- ➔ la mise en place du contrôle sanction automatisé, avec le déploiement des radars fixes ou des radars mobiles embarqués à bord d'un véhicule;
- ➔ des sanctions plus sévères pour la conduite sous l'empire d'un état alcoolique;
- ➔ l'interdiction de commercialiser les détecteurs de radars et les kits de débridage des cyclomoteurs;
- ➔ le paiement de l'amende avant toute contestation;
- ➔ la protection des inspecteurs du permis de conduire.

Ces mesures ont été mises en place progressivement, au fur et à mesure des différents comités interministériels de sécurité routière, dont le dernier s'est tenu le **13 février 2008**.

En Pays de la Loire, elles ont permis de réduire le nombre d'accidents corporels de 24% et le nombre de tués de 33%, soit 151 vies épargnées.

La présente étude a pour objectif de comparer l'évolution du nombre d'accidents et de victimes des cinq dernières années (2002-2006) à celui des cinq années précédentes (1997-2001) sur le territoire des Pays de la Loire.

1 Bilan global 2002-2006

Le bilan des accidents de la route en Pays de la Loire durant la période 2002-2006 apparaît par année dans le tableau ci-après.

Il est important de signaler que la France est passée au tué à 30 jours (au lieu de 6 jours auparavant) à compter du 1^{er} janvier 2005. Pour les années antérieures, le calcul du nombre de tués à 30 jours a été estimé en utilisant le coefficient multiplicateur de 1,069 (valeur définie au niveau national). A la même date, la définition du blessé grave a changé pour devenir le « blessé hospitalisé » (séjour à l'hôpital supérieur à 24 heures). La comparaison avec les années antérieures à 2005 pour les blessés ne peut donc se faire que sur la totalité des blessés.

Pays de la Loire	2002	2003	2004	2005	2006	total 2002-2006	moyenne annuelle 2002-2006
accidents	4 880	4 159	3 877	3 778	3 689	20 383	4 077
accidents mortels	393	342	310	291	272	1 608	322
tués à 6 jours	422	386	339				
tués à 30 jours	451	413	362	314	300	1 840	368
total des blessés	6 166	5 182	4 853	4 787	4 714	25 702	5 140

En italique, la conversion du nombre de tués à 6 jours en nombre de tués à 30 jours.

Entre 2002 et 2006, le nombre d'accidents corporels a régressé de 24,4%. Dans le même temps, le nombre de tués a diminué de 33,5% (151 vies épargnées) en tenant compte du changement de définition du tué. Le nombre de blessés a baissé de 23,5%.

2 Evolution du nombre d'accidents et de victimes sur la période 2002-2006 par rapport aux cinq années précédentes (1997-2001)

Accidentalité de la période 1997-2001

Pays de la Loire	1997	1998	1999	2000	2001	total 1997-2001	moyenne annuelle 1997-2001
accidents	5 286	5 369	5 719	5 710	5 435	27 519	5 504
accidents mortels	456	484	443	440	492	2 315	463
tués à 6 jours	501	545	498	505	550	2 599	520
tués à 30 jours	536	583	532	540	588	2 779	556
total des blessés	7 037	7 095	7 674	7 518	6 931	36 255	7 251

En italique, la conversion du nombre de tués à 6 jours en nombre de tués à 30 jours.

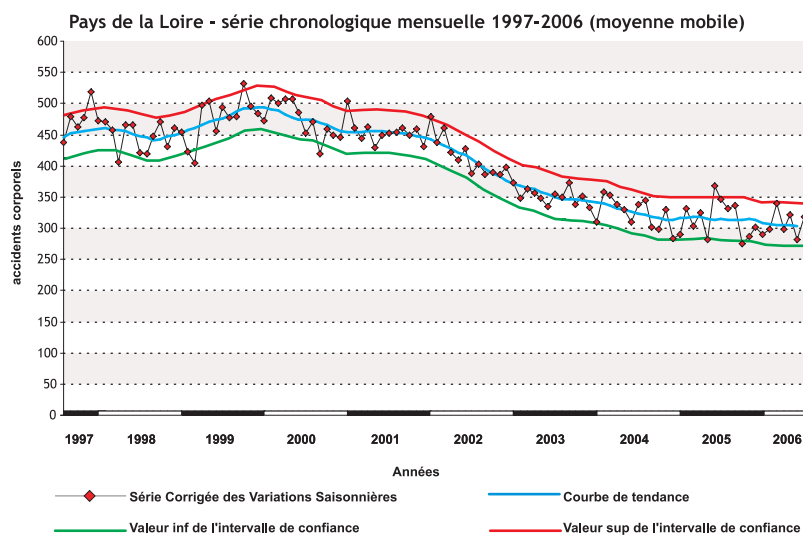
Entre 1997 et 2001, il n'y a pas eu d'amélioration sensible de l'accidentalité dans les Pays de la Loire. On observe une augmentation importante du nombre de tués en 1998 et en 2001 (environ 50 tués de plus que durant les trois autres années).

Comparaison de l'accidentalité entre les périodes 1997-2001 et 2002-2006

Pays de la Loire	moyenne annuelle 1997-2001	moyenne annuelle 2002-2006	variations (2002-2006) / (1997-2001)	
			en nombre	en %
accidents	5 504	4 077	-1 427	-25,9%
accidents mortels	463	322	-141	-30,5%
tués à 30 jours	556	368	-188	-33,8%
blessés	7 251	5 140	-2 111	-29,1%

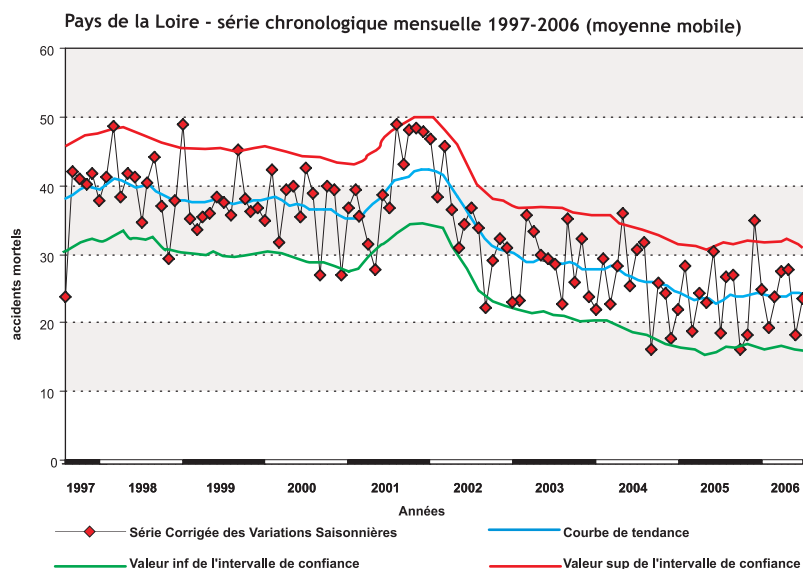
Durant les années 2002-2006, par rapport à la période 1997-2001, le nombre d'accidents corporels a diminué de 26%, le nombre de tués de 34% et le nombre de blessés de 29%.

Accidents corporels



Le nombre moyen d'accidents corporels en Pays de la Loire est passé de 460 par mois sur la période (1997-2001) à environ 300 en 2006.

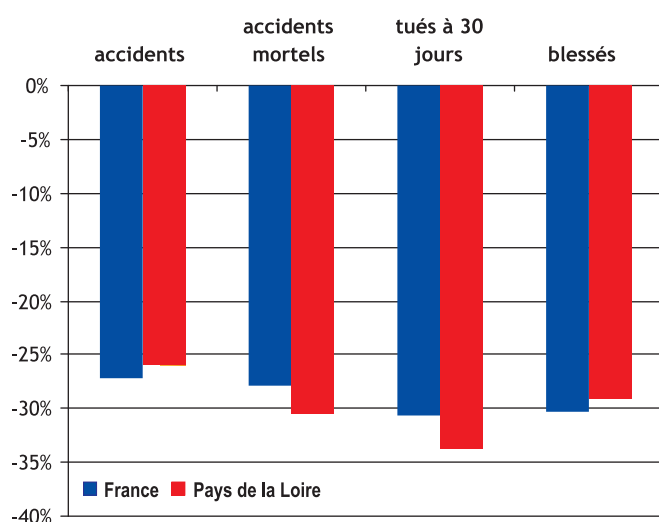
Accidents mortels



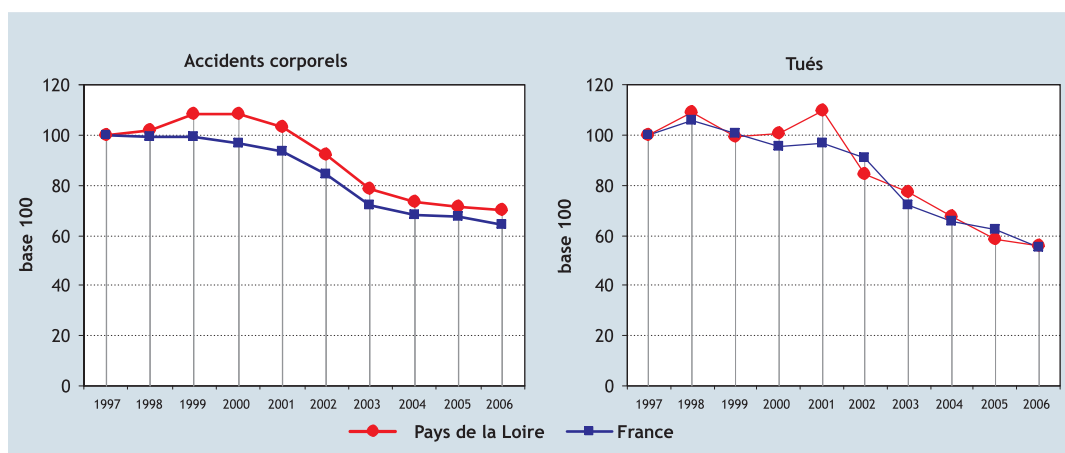
Le nombre moyen d'accidents mortels est passé de 40 par mois en 1997 et en 1998 à 24 par mois en 2006. Le graphique met en évidence la dégradation enregistrée en 2001 (qui a essentiellement concerné le Maine-et-Loire).

3 Comparaison avec l'évolution sur l'ensemble de la France métropolitaine

Comparaison France / Pays de la Loire	moyenne 1997-2001		moyenne 2002-2006		variations (2002-2006) / (1997-2001) France		variations (2002-2006) / (1997-2001) Pays de la Loire	
	France	Pays de la Loire	France	Pays de la Loire	en nombre	en %	en nombre	en %
accidents	122 416	5 504	89 183	4 077	-33 233	-27,1%	-1427	-25,9%
accidents mortels	7 112	463	5 133	322	-1 979	-27,8%	-141	-30,5%
tués à 30 jours	8 513	556	5 898	368	-2 615	-30,7%	-188	-33,8%
blessés	164 349	7 251	114 539	5 140	-49 810	-30,3%	-2111	-29,1%



En comparant la période 2002-2006 à la période 1997-2001, on constate une diminution du nombre d'accidents en Pays de la Loire (-25,9%) très légèrement inférieure à celle de la France métropolitaine (-27,1%). Il en est de même pour le nombre de personnes blessées dans un accident de la route (-29,1% contre -30,3%). Par contre, le nombre de tués a baissé plus fortement en Pays de la Loire (-33,8%) que sur l'ensemble de la France métropolitaine (-30,7%).

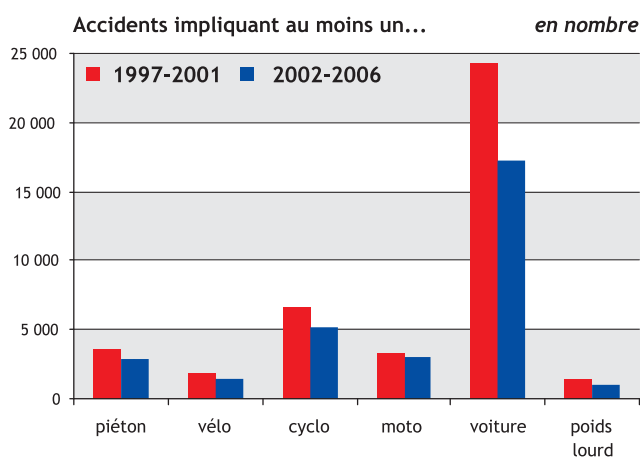


On ramène à 100 les chiffres de 1997 pour comparer les deux évolutions les années suivantes, de manière plus confortable pour le lecteur.

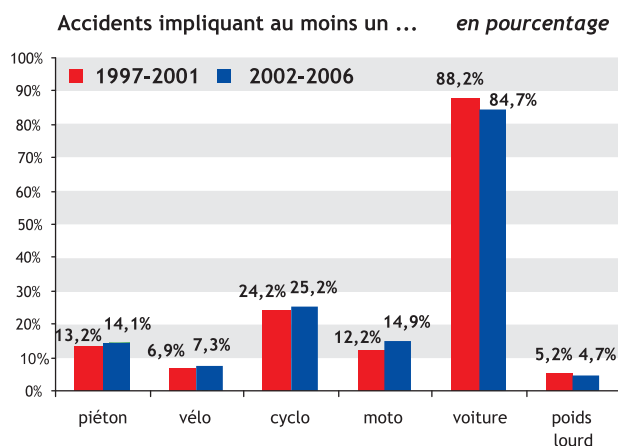
4 Les victimes par mode de déplacement

L'implication par mode de déplacement

Pays de la Loire	1997-2001		2002-2006		variations (2002-2006) / (1997-2001)	
	nombre	%	nombre	%	différence des nombres	différence des pourcentages
piéton	3 624	13,2%	2 875	14,1%	-749	-20,7%
vélo	1 893	6,9%	1 496	7,3%	-397	-21,0%
cyclo	6 670	24,2%	5 128	25,2%	-1 542	-23,1%
moto	3 353	12,2%	3 043	14,9%	-310	-9,2%
voiture	24 260	88,2%	17 268	84,7%	-6 992	-28,8%
poids lourd	1 429	5,2%	953	4,7%	-476	-33,3%
Ensemble des accidents	27 519		20 383			



Le nombre d'accidents a diminué pour tous les modes de déplacement, mais pas de la même façon. L'amélioration a surtout profité aux voitures et aux poids lourds. Par contre, les accidents de moto diminuent peu et leur part a sensiblement augmenté (+2,7%). Les accidents impliquant un piéton, un vélo ou un cyclo ont évolué un peu moins favorablement que les accidents de voiture ou de poids lourd.



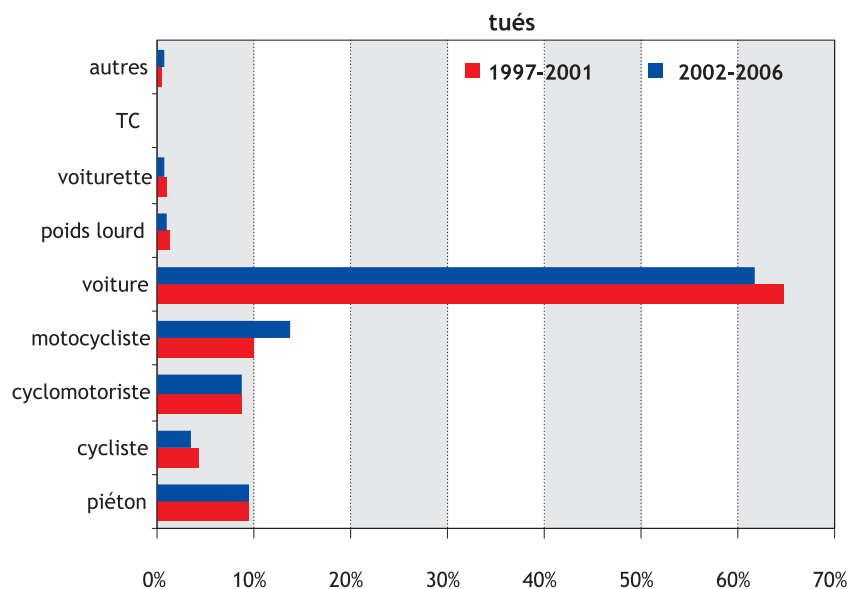
En pourcentage, la comparaison entre les deux périodes montre que les parts de la voiture et des poids lourds ont légèrement diminué mais que les autres modes sont un peu plus impliqués dans les accidents.

Les tués

Pays de la Loire	1997-2001		2002-2006		variations (2002-2006) / (1997-2001)	
	nombre	% de tués	nombre	% de tués	différence en nombre	différence en pourcentage
piéton	247	9,5%	166	9,4%	-81	-32,8%
cycliste	111	4,3%	61	3,5%	-50	-45,0%
cyclomotoriste	225	8,7%	156	8,9%	-69	-30,7%
motocycliste	261	10,1%	243	13,8%	-18	-6,9%
voiture	1 676	64,8%	1 087	61,7%	-589	-35,1%
poids lourd	32	1,2%	18	1,0%	-14	n s
voiturette	23	0,9%	14	0,8%	-9	n s
TC	3	0,1%	4	0,2%	1	n s
autres	10	0,4%	12	0,7%	2	n s
Total	2 588	100,0%	1 761	100,0%	-827	

n.s : non significatif

Le nombre de motocyclistes tués a peu diminué (-6,9%) tandis que leur part dans le nombre total des tués a nettement augmenté (+3,7%) sur la période 2002-2006 par rapport à la période 1997-2001. Ce sont les nombres d'automobilistes (conducteurs ou passagers) et de cyclistes tués qui ont évolué le plus favorablement. Pour les piétons et les cyclomotoristes, la réduction du nombre de tués dépasse 30%. L'évolution pour ces usagers a été comparable à celle de l'ensemble des tués.

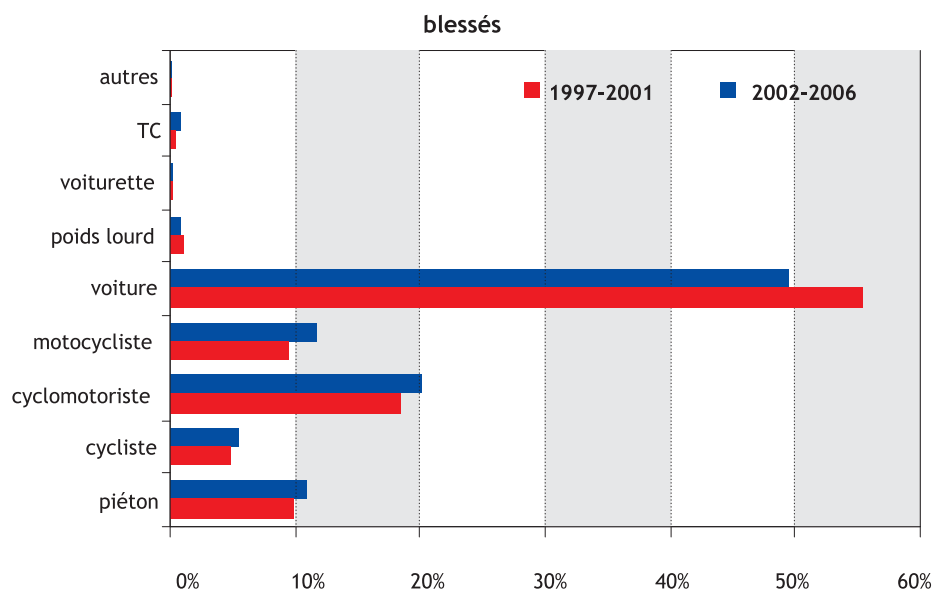


Entre les deux périodes, pour les accidents générant des tués, la part de la voiture principalement a légèrement baissé tandis que celle des motocyclistes augmentait.

Les blessés

Pays de la Loire	1997-2001		2002-2006		variations (2002-2006) / (1997-2001)	
	nombre	% de blessés	nombre	% de blessés	différence en nombre	différence en pourcentage
piéton	3 526	9,8%	2 806	10,9%	-720	-20,4%
cycliste	1 737	4,8%	1 394	5,4%	-343	-19,7%
cyclomotoriste	6 638	18,4%	5 203	20,2%	-1 435	-21,6%
motocycliste	3 411	9,5%	3 007	11,7%	-404	-11,8%
voiture	20 011	55,5%	12 737	49,6%	-7 274	-36,4%
poids lourd	370	1,0%	205	0,8%	-165	-44,6%
voiturette	111	0,3%	83	0,3%	-28	-25,2%
TC	182	0,5%	191	0,7%	9	4,9%
autres	88	0,2%	76	0,3%	-12	-13,6%
Total	36 074	100,0%	25 702	100,0%	-10 372	

Le nombre de blessés a baissé en 2002-2006 par rapport à 1997-2001, pour tous les modes de déplacement, sauf pour les transports en commun. Néanmoins, l'évolution la plus favorable concerne les blessés dans les voitures (-36,4%) et dans les poids lourds (-44,6%). La situation est moins favorable pour les piétons, les cyclistes et les cyclomotoristes, avec une réduction du nombre de blessés de l'ordre de seulement 20%. Les motocyclistes présentent un bilan nettement moins satisfaisant avec une diminution d'à peine 12% du nombre de blessés.



Entre les deux périodes, pour les accidents générant des blessés la part de la voiture a notablement baissé cependant que celles des motocyclistes, cyclomotoristes, cyclistes et piétons, populations les plus vulnérables au risque routier, ont augmenté.

Sexe des conducteurs ou des piétons impliqués dans un accident corporel

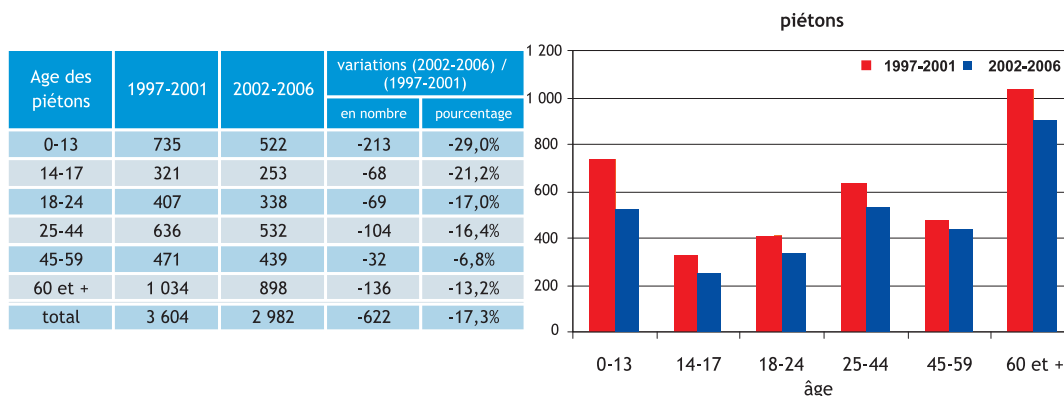
Pays de la Loire		1997-2001		2002-2006		variations (2002-2006) / (1997-2001)	
		masculin	féminin	masculin	féminin	masculin	féminin
piéton	nombre	1 805	1 819	1 351	1 569	-25,2%	-13,7%
	%	49,8%	50,2%	46,3%	53,7%		
conducteur de vélo	nombre	1 381	544	1 096	432	-20,6%	-20,6%
	%	71,7%	28,3%	71,7%	28,3%		
conducteur de cyclo	nombre	5 592	1 232	4 319	908	-22,8%	-26,3%
	%	81,9%	18,1%	82,6%	17,4%		
conducteur de moto	nombre	3 268	136	2 919	159	-10,7%	16,9%
	%	96,0%	4,0%	94,8%	5,2%		
conducteur de voiture	nombre	20 934	10 471	14 607	7 795	-30,2%	-25,6%
	%	66,7%	33,3%	65,2%	34,8%		
conducteur de PL	nombre	1 418	16	950	30	-33,0%	n s
	%	98,9%	1,1%	96,9%	3,1%		

n.s : non significatif

Le nombre de femmes piétons impliquées dans un accident a diminué moins favorablement que le nombre de piétons masculins sur la période 2002-2006 par rapport aux cinq années précédentes. Le nombre de conductrices de voiture a évolué moins favorablement que le nombre de conducteurs (respectivement -25,6% et -30,2%). En ce qui concerne l'usage des cyclomoteurs, le pourcentage de conductrices impliquées dans un accident a diminué de façon plus importante que celui des conducteurs masculins. Le nombre de conductrices motocyclistes impliquées dans un accident a augmenté durant la période 2002-2006 par rapport à 1997-2001, mais leur nombre reste néanmoins faible.

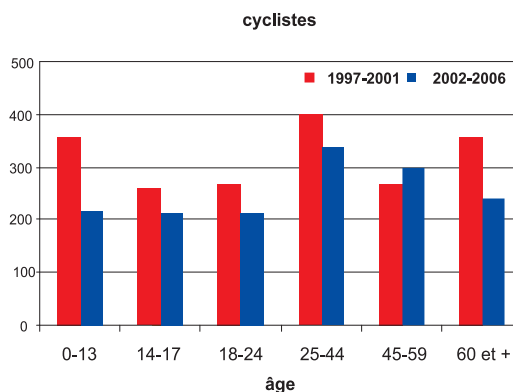
Globalement, l'amélioration constatée a plus concerné les conducteurs que les conductrices, mais les hommes restent très majoritairement impliqués dans les accidents de la route.

L'âge des conducteurs ou des piétons par mode déplacement



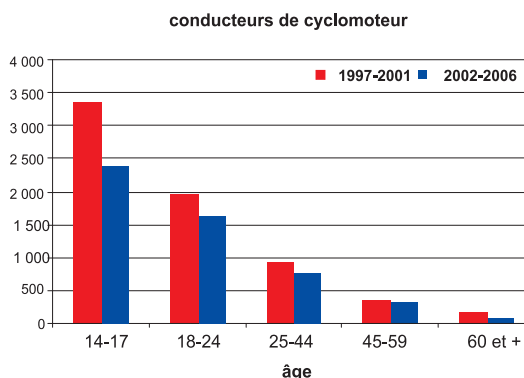
L'amélioration de l'accidentalité des piétons a d'abord concerné les jeunes piétons (moins de 14 ans) puis les personnes de 60 ans et plus. Les moins bons résultats sont enregistrés dans la tranche 45-59 ans.

Age des cyclistes	1997-2001	2002-2006	variations (2002-2006) / (1997-2001)	
			en nombre	pourcentage
0-13	357	216	-141	-39,5%
14-17	258	215	-43	-16,7%
18-24	267	215	-52	-19,5%
25-44	398	336	-62	-15,6%
45-59	269	298	29	10,8%
60 et +	358	239	-119	-33,2%
total	1 907	1 519	-388	-20,3%



La diminution du nombre de cyclistes impliqués dans un accident sur la période 2002-2006 par rapport aux cinq années précédentes concerne surtout les jeunes cyclistes (moins de 14 ans) et ceux de 60 ans et plus. Dans le même temps, le nombre de cyclistes de 45 à 59 ans impliqués dans un accident a augmenté (+11%).

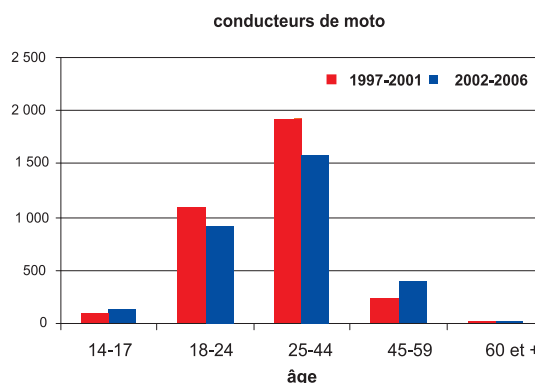
Age des cyclomotoristes	1997-2001	2002-2006	variations (2002-2006) / (1997-2001)	
			en nombre	pourcentage
0-13				
14-17	3 357	2 388	-969	-28,9%
18-24	1 968	1 622	-346	-17,6%
25-44	921	767	-154	-16,7%
45-59	359	308	-51	-14,2%
60 et +	165	96	-69	-41,8%
total	6 770	5 181	-1 589	-23,5%



La diminution du nombre de cyclomotoristes impliqués dans un accident sur la période 2002-2006 par rapport aux cinq années précédentes concerne les jeunes cyclomotoristes (14-17 ans) et, dans une moindre mesure, les conducteurs de cyclomoteurs de 60 ans et plus. Les moins bons résultats concernent la tranche d'âge 45-59 ans.

Age des conducteurs de moto	1997-2001	2002-2006	variations (2002-2006) / (1997-2001)	
			en nombre	pourcentage
0-13				
14-17	108	131	23	21,3%
18-24	1 091	912	-179	-16,4%
25-44	1 928	1 581	-347	-18,0%
45-59	238	398	160	67,2%
60 et +	15	28	13	ns
total	3 380	3 050	-330	-9,8%

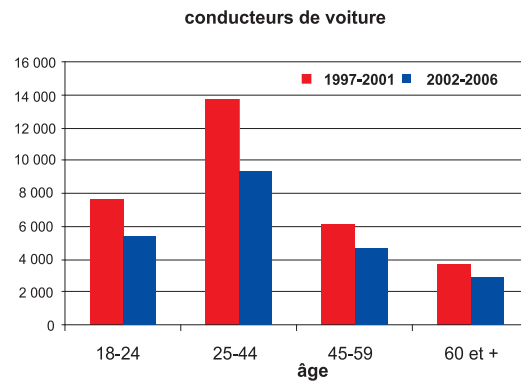
ns : non significatif



La réduction du nombre de conducteurs de moto impliqué dans un accident durant la période 2002-2006 est relativement faible (à peine 10%) par rapport à 1997-2001. C'est le mode de déplacement qui a connu l'évolution la moins favorable. Le nombre de conducteurs de 45 à 59 ans impliqués dans un accident est en nette augmentation (+67%).

Age des conducteurs de voiture	1997-2001	2002-2006	variations (2002-2006) / (1997-2001)	
			en nombre	pourcentage
0-13				
14-17	69	56	-13	n s
18-24	7 590	5 385	-2 205	-29,1%
25-44	13 789	9 342	-4 447	-32,3%
45-59	6 036	4 646	-1 390	-23,0%
60 et +	3 717	2 828	-889	-23,9%
total	31 201	22 257	-8 944	-28,7%

ns : non significatif

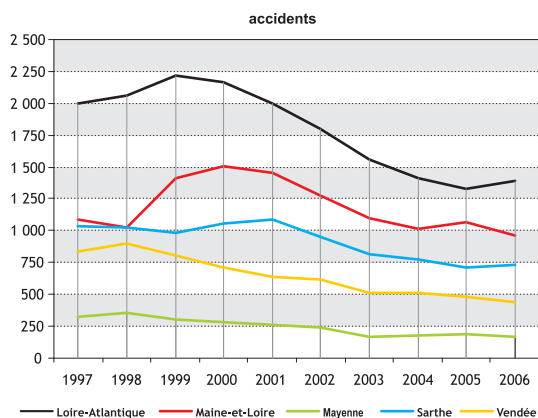


L'amélioration constatée en 2002-2006 concerne toutes les tranches d'âge des conducteurs. La réduction du nombre de conducteurs de voiture impliqués dans un accident est plus importante dans les tranches 25-44 ans (-32%) et 18-24 ans (-29%).



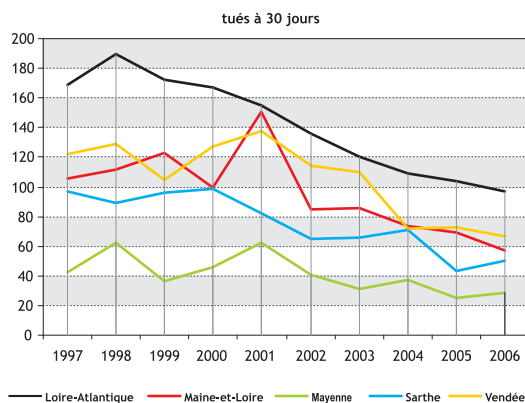
5 Analyse spatiale

L'évolution par département de la région



Le nombre d'accidents corporels a varié favorablement dans les cinq départements de la région. Sur la période 2002-2006, par rapport à la moyenne des cinq années précédentes, le nombre d'accidents a diminué de :

- ↪ 39% en Mayenne
- ↪ 34% en Vendée
- ↪ 28% en Loire-Atlantique
- ↪ 24% dans la Sarthe
- ↪ 16% en Maine-et-Loire

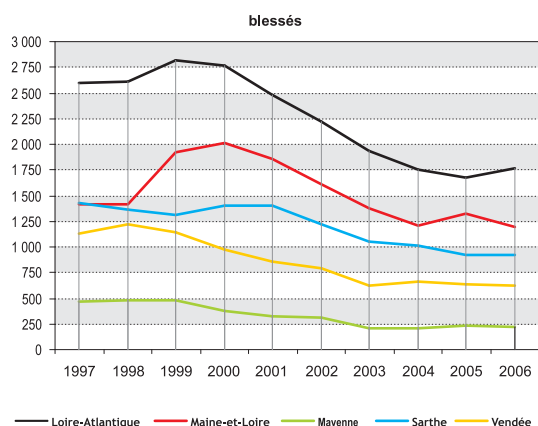


Le nombre de personnes tuées sur les routes des Pays de la Loire a nettement diminué dans les cinq départements de la région sur la période 2002-2006 par rapport à la période 1997-2001 :

- ↪ 36% en Maine-et-loire
- ↪ 36% dans la Sarthe
- ↪ 34% en Loire-Atlantique
- ↪ 34% en Mayenne
- ↪ 30% en Vendée

On constate que le nombre de tués a régressé de façon plus importante que le nombre d'accidents, d'où une diminution de la gravité des accidents.

On retrouve la dégradation constatée dans le graphe des accidents mortels de la page 5. Le Maine-et-Loire principalement, la Vendée et dans une moindre mesure la Mayenne contribuent au pic de 2001.



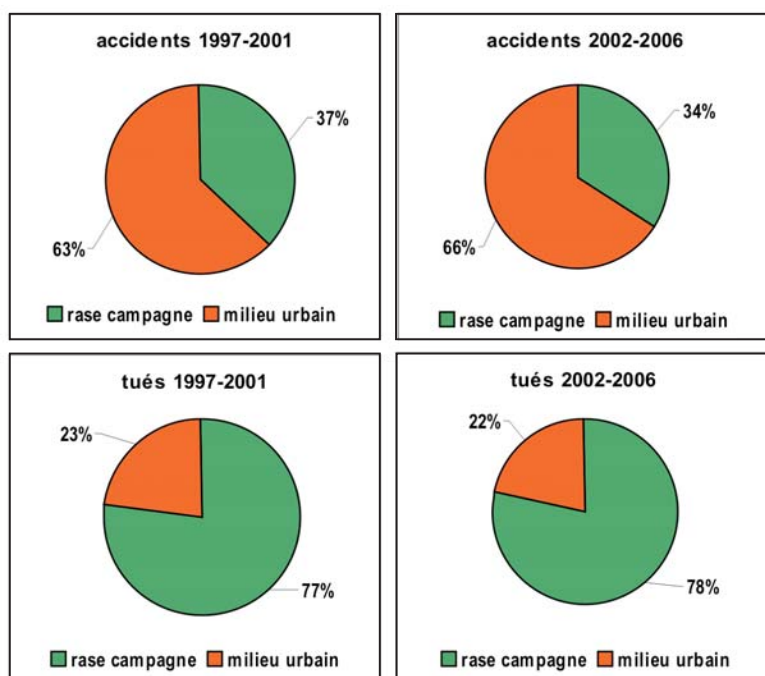
Le nombre de blessés a varié dans des proportions comparables à celles des accidents corporels entre les deux périodes. Les cinq départements de la région ont connu une évolution favorable sur la période 2002-2006 par rapport à la moyenne des cinq années précédentes :

- ↪ 45% en Mayenne
- ↪ 37% en Vendée
- ↪ 30% en Loire-Atlantique
- ↪ 26% dans la Sarthe
- ↪ 22% en Maine-et-Loire

La répartition selon le milieu

Pays de la Loire	1997-2001			2002-2006			variations (2002-2006) / (1997-2001) en nombre			variations (2002-2006) / (1997-2001) en pourcentage		
	accidents	tués	blessés	accidents	tués	blessés	accidents	tués	blessés	accidents	tués	blessés
rase campagne	10 266	1 996	15 123	6 951	1 373	9 565	-3 315	-623	-5 558	-32,3%	-31,2%	-36,8%
milieu urbain	17 253	603	21 132	13 432	388	16 137	-3 821	-215	-4 995	-22,1%	-35,7%	-23,6%
ensemble	27 519	2 599	36 255	20 383	1 761	25 702	-7 136	-838	-10 553	-25,9%	-32,2%	-29,1%

La réduction du nombre d'accidents corporels sur la période 2002-2006 par rapport à la moyenne des cinq années précédentes a été plus importante en rase campagne (-32%) qu'en milieu urbain (-22%). Par contre, le nombre de tués a proportionnellement plus diminué en milieu urbain (-36%) qu'en rase campagne (-31%). Le nombre de blessés a varié de façon comparable à celui des accidents corporels : -37% en rase campagne; -24% en milieu urbain.



Si la part des accidents en rase campagne a diminué, la proportion des tués reste constante (3 tués en rase campagne contre 1 en milieu urbain). Les accidents en rase campagne sont légèrement plus graves en 2002-2006 qu'en 1997-2001. Par contre, les accidents en agglomération sont moins graves lorsque l'on compare les deux mêmes périodes.

Pays de la Loire	1997-2001			2002-2006			variations (2002-2006) / (1997-2001) en nombre			variations (2002-2006) / (1997-2001) en pourcentage		
	accidents	tués	blessés	accidents	tués	blessés	accidents	tués	blessés	accidents	tués	blessés
hors carrefour	18 124	2 075	23 827	14 368	1 499	18 037	-3 756	-576	-5 790	-20,7%	-27,8%	-24,3%
en carrefour	9 395	524	12 428	6 015	262	7 665	-3 380	-262	-4 763	-36,0%	-50,0%	-38,3%
ensemble	27 519	2 599	36 255	20 383	1 761	25 702	-7 136	-838	-10 553	-25,9%	-32,2%	-29,1%

La diminution du nombre d'accidents sur la période 2002-2006 par rapport à la moyenne des cinq années précédentes a été proportionnellement plus importante dans les carrefours (-36%) qu'en section courante (-21%). Le nombre de tués en carrefour a été divisé par deux, alors que la réduction du nombre de tués hors carrefour est voisine de 28%. Le nombre de blessés a varié sensiblement comme le nombre d'accidents (-38% en carrefour et -24% hors carrefour).

accidents 1997-2001	rase campagne	milieu urbain	ensemble
hors carrefour	7613	10511	18124
en carrefour	2653	6742	9395
ensemble	10266	17253	27519

accidents 2002-2006	rase campagne	milieu urbain	ensemble
hors carrefour	5624	8744	14368
en carrefour	1327	4688	6015
ensemble	6951	13432	20383

(2002-2006) / (1997-2001)	rase campagne	milieu urbain	ensemble
hors carrefour	-26,1%	-16,8%	-20,7%
en carrefour	-50,0%	-30,5%	-36,0%
ensemble	-32,3%	-22,1%	-25,9%

Le nombre d'accidents survenant dans les carrefours en rase campagne a diminué de moitié sur la période 2002-2006 par rapport à la moyenne des cinq années précédentes. L'évolution la moins favorable est observée en dehors des carrefours en milieu urbain (-17%).

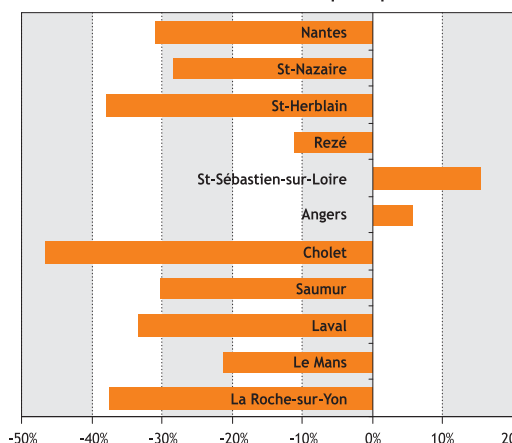
L'évolution dans les principales villes de la région

Villes de plus de 25 000 habitants (recensement 1999)	1997-2001			2002-2006			variations (2002-2006) / (1997-2001) en nombre			variations (2002-2006) / (1997-2001) en pourcentage		
	accidents	tués	blessés	accidents	tués	blessés	accidents	tués	blessés	accidents	tués	blessés
Nantes	3 838	68	4 469	2 648	36	3 225	-1 190	-32	-1 244	-31,0%	-47,1%	-27,8%
St-Nazaire	949	25	1 187	680	17	840	-269	-8	-347	-28,3%	-32,0%	-29,2%
St-Herblain	559	12	714	347	5	417	-212	-7	-297	-37,9%	n s	-41,6%
Rezé	288	4	351	256	6	314	-32	2	-37	-11,1%	n s	-10,5%
St-Sébastien-sur-Loire	72	4	91	83	2	97	11	-2	6	15,3%	n s	6,6%
Angers	2 120	25	2 694	2 238	19	2 689	118	-6	-5	5,6%	-24,0%	-0,2%
Cholet	657	29	862	350	18	435	-307	-11	-427	-46,7%	-37,9%	-49,5%
Saumur	456	26	564	318	5	397	-138	-21	-167	-30,3%	-80,8%	-29,6%
Laval	231	10	298	154	12	180	-77	2	-118	-33,3%	n s	-39,6%
Le Mans	2 842	51	3 552	2 236	28	2 812	-606	-23	-740	-21,3%	-45,1%	-20,8%
La Roche-sur-Yon	638	19	819	399	24	486	-239	5	-333	-37,5%	26,3%	-40,7%
Total	12 650	273	15 601	9 709	172	11 892	-2 941	-101	-3 709	-23,2%	-37,0%	-23,8%

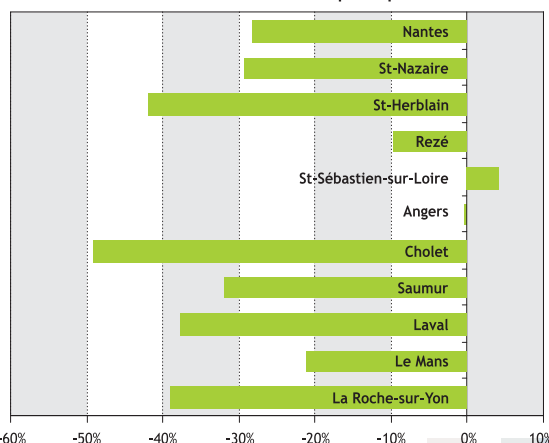
ns : non significatif

Les onze villes de la région Pays de la Loire de plus de 25 000 habitants (selon le recensement de 1999 par l'INSEE) totalisent 70% des accidents en milieu urbain. Sur les deux périodes, 1997-2001 et 2002-2006, le nombre d'accidents sur l'ensemble de ces villes a baissé de 23%, le nombre de tués a diminué de 37% et celui des blessés de 24%. Seules deux villes (Saint-Sébastien-sur-Loire et Angers) voient leur nombre d'accidents augmenter (respectivement +15% et +6%). En prenant en compte le nombre d'accidents et de victimes, les meilleurs résultats sont enregistrés à Cholet, Saint-Herblain, La Roche-sur-Yon et Laval.

évolution des accidents dans les principales villes



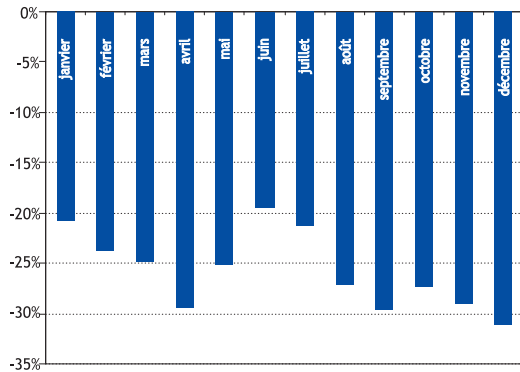
évolution des victimes dans les principales villes



6 Répartition dans le temps

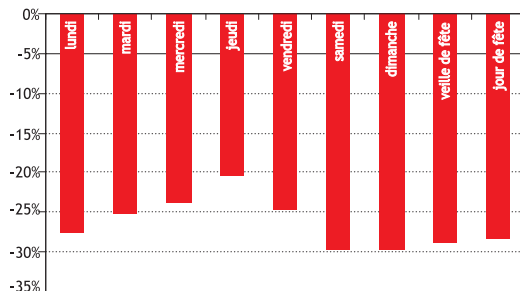
La répartition selon le mois et le jour

variations mensuelles des accidents
(2002-2006) / (1997-2001)



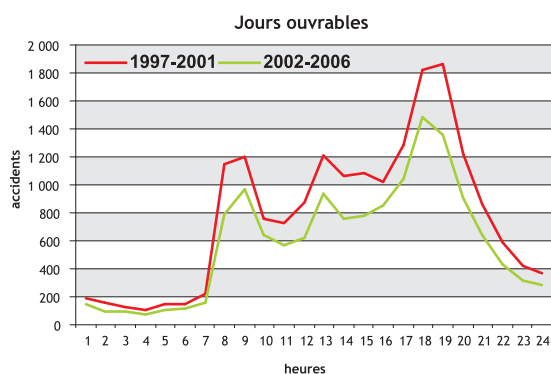
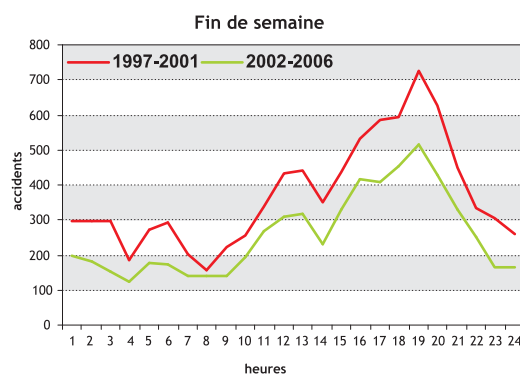
Accidents	1997-2001	2002-2006	variations (2002-2006) / (1997-2001)	
			en nombre	en %
janvier	2 058	1 629	-429	-20,8%
février	1 796	1 370	-426	-23,7%
mars	2 110	1 586	-524	-24,8%
avril	2 207	1 556	-651	-29,5%
mai	2 343	1 755	-588	-25,1%
juin	2 352	1 895	-457	-19,4%
juillet	2 335	1 837	-498	-21,3%
août	2 144	1 562	-582	-27,1%
septembre	2 544	1 789	-755	-29,7%
octobre	2 610	1 896	-714	-27,4%
novembre	2 503	1 776	-727	-29,0%
décembre	2 517	1 732	-785	-31,2%
total	27 519	20 383	-7 136	-25,9%

variations hebdomadaires des accidents
(2002-2006) / (1997-2001)

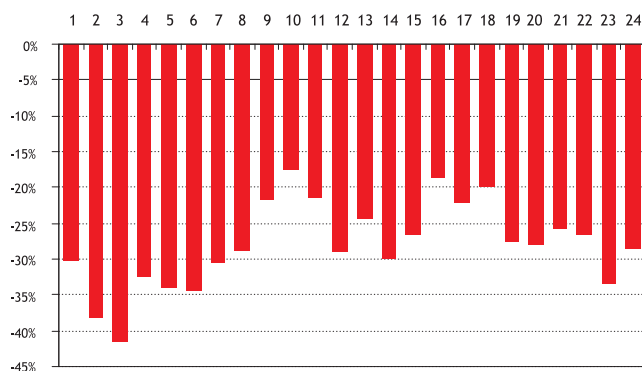


Entre les deux périodes, la réduction du nombre d'accidents corporels a été plus importante (-29%) en avril et au troisième quadrimestre (septembre à décembre). Dans le même temps, la diminution du nombre d'accidents a été forte en fin de semaine (29 à 30%), ainsi que les veilles et jours de fête. Ce constat est encore plus marqué lorsque l'on prend en compte les seuls accidents mortels, puisque la réduction du nombre d'accidents mortels le week-end est de l'ordre de 37%.

La répartition selon l'heure



variations par heure des accidents (2002-2006) / (1997-2001)



Durant les jours ouvrables, la diminution du nombre d'accidents a été plus importante à l'heure de pointe du soir (18h–19h). En fin de semaine, le gain a été plus important la nuit (de 22 h à 3 h). Sur l'ensemble de la semaine, le nombre d'accidents a proportionnellement plus baissé la nuit entre minuit et 6h du matin.

La répartition jour-nuit

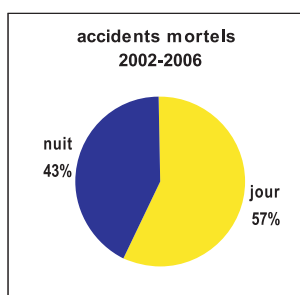
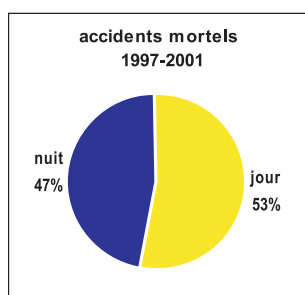
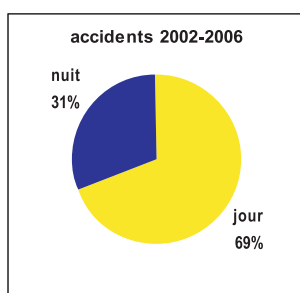
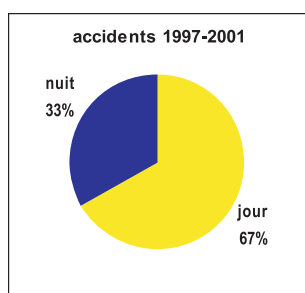
accidents	1997-2001			2002-2006			variations (2002-2006) / (1997-2001) en nombre			variations (2002-2006) / (1997-2001) en pourcentage		
	rase campagne	milieu urbain	ensemble	rase campagne	milieu urbain	ensemble	rase campagne	milieu urbain	ensemble	rase campagne	milieu urbain	ensemble
jour	6 519	11 842	18 361	4 519	9 482	14 001	-2 000	-2 360	-4 360	-30,7%	-19,9%	-23,7%
nuit	3 747	5 411	9 158	2 432	3 950	6 382	-1 315	-1 461	-2 776	-35,1%	-27,0%	-30,3%

accidents mortels

jour	942	279	1 221	717	194	911	-225	-85	-310	-23,9%	-30,5%	-25,4%
nuit	809	285	1 094	527	170	697	-282	-115	-397	-34,9%	-40,4%	-36,3%

En comparant la période 2002-2006 aux cinq années précédentes, on constate que le nombre d'accidents a baissé de manière plus importante la nuit (-30%) que le jour (-24%). Il en est de même pour les accidents mortels, mais de façon plus marquée encore (-25% pour les accidents mortels de jour, -36% pour les accidents mortels de nuit).

La diminution plus marquée des accidents (mortels et non mortels) de nuit concerne aussi bien la rase campagne que le milieu urbain.



7 Synthèse

<p>Une diminution du nombre d'accidents et de victimes amorcée en 2002 et qui se poursuit</p>	<p>Par rapport à la période 1997-2001, le nombre d'accidents corporels a diminué de 26%, le nombre de tués de 34% et le nombre de blessés de 29%. La baisse est continue depuis le second semestre 2002, alors qu'il n'avait pas été observé d'amélioration sensible sur la période 1997-2001. Le nombre moyen d'accidents corporels par mois est passé de 460 à environ 300 en 2006.</p>
<p>Une réduction importante du nombre de tués</p>	<p>Le nombre moyen d'accidents mortels par mois est passé de 40 en 1997 et 1998 à 24 en 2006. Malgré la prise en compte des tués à 30 jours, le nombre de morts sur la route entre l'année 2001 et l'année 2006 a pratiquement été divisé par deux (-49%). Sur les périodes étudiées, la diminution du nombre de tués en Pays de la Loire est plus importante que celle enregistrée sur l'ensemble de la France métropolitaine.</p>
<p>Une amélioration qui a surtout profité aux voitures et aux poids lourds</p>	<p>Le nombre d'accidents a diminué pour tous les modes de déplacement, mais pas de la même façon. La réduction la plus importante concerne les accidents dans lesquels une voiture ou un poids lourd est impliqué. Les nombres d'automobilistes tués ou blessés (conducteurs ou passagers) ont diminué de plus de 35%.</p>
<p>Un bilan relativement satisfaisant pour les usagers les plus vulnérables (piétons, cyclistes, cyclomotoristes)</p>	<p>Le nombre d'accidents impliquant un piéton, un cycliste ou un cyclomotoriste a diminué d'environ 20%. Le nombre de blessés dans ces différentes catégories d'usagers a baissé dans une proportion comparable à celle de accidents (environ 20%). La réduction du nombre de tués piétons ou cyclomotoristes dépasse 30%. Le nombre de cyclistes tués a nettement régressé (-45%).</p>
<p>Une situation beaucoup moins favorable pour les motocyclistes</p>	<p>Le nombre d'accidents impliquant une moto a beaucoup moins diminué que pour les autres modes de déplacement (9% contre 26% pour l'ensemble des accidents). Le nombre de tués a peu diminué (-7% contre 34% pour l'ensemble des tués). Le nombre de blessés motocyclistes a baissé d'à peine 12% (contre 29% pour l'ensemble des blessés).</p>
<p>L'amélioration a plus concerné les conducteurs masculins</p>	<p>La baisse du nombre de conducteurs impliqués dans un accident de la route a été plus importante chez les hommes que chez les femmes. Il n'en reste pas moins que les hommes sont très majoritairement impliqués dans les accidents.</p>
<p>Les conducteurs de 45 à 59 ans enregistrent de moins bons résultats</p>	<p>Les meilleurs résultats sont constatés parmi les conducteurs ou piétons de moins de 45 ans. La tranche 45-59 ans présente la plus faible diminution du nombre d'impliqués dans un accident de la route, quel que soit le mode de déplacement. On observe même une dégradation chez les cyclistes et les motocyclistes dans cette tranche d'âge.</p>
<p>La réduction du nombre d'accidents et de victimes concerne les cinq départements de la région</p>	<p>Chaque département des Pays de la Loire présente un bilan favorable sur la période 2002-2006 par rapport aux cinq années précédentes. La diminution du nombre d'accidents corporels varie de 16 à 39%. La réduction du nombre de tués varie de 30% à 34%. La baisse du nombre de blessés varie de 22% à 45%. Globalement, c'est la Mayenne qui présente les plus fortes diminutions.</p>
<p>De meilleurs résultats en rase campagne pour les accidents et les blessés</p>	<p>Le nombre d'accidents et de blessés a plus diminué en rase campagne qu'en milieu urbain. Cependant, le pourcentage de réduction du nombre de tués a été plus important en milieu urbain.</p>
<p>Une réduction plus importante du nombre d'accidents et de victimes dans les carrefours</p>	<p>La diminution du nombre d'accidents a été proportionnellement plus importante dans les carrefours qu'en section courante. Le nombre de tués en carrefour a été divisé par deux. Cette amélioration concerne aussi bien la rase campagne que le milieu urbain.</p>

<p>Les meilleurs résultats enregistrés à Cholet, Saint-Herblain, La-Roche-sur-Yon et Laval</p>	<p>Sur les onze villes de la région de plus de 25 000 habitants (INSEE 1999) , neuf villes présentent un bilan favorable. Seules deux villes (Angers et Saint-Sébastien-sur-Loire) ont vu leur nombre d'accidents augmenter sur la période 2002-2006.</p>
<p>Une diminution du nombre d'accidents plus importante à l'automne</p>	<p>La réduction du nombre d'accidents est plus forte (-28% à -31%) en avril et au 3ème quadrimestre (septembre à décembre).</p>
<p>Une baisse du nombre d'accidents plus marquée en fin de semaine et la nuit</p>	<p>Le nombre d'accidents baisse plus fortement en fin de semaine ainsi que les veilles et jours de fête. Le nombre d'accidents a diminué de manière plus importante la nuit (-30%) que le jour (-24%), aussi bien en rase campagne qu'en agglomération.</p>

10, Boulevard Gaston
Serpette
BP 32205
44022 Nantes cedex 1
téléphone :
02.40.67.28.81
télécopie :
02.40.67.28.28
mél :
dre-pays-de-la-loire
@equipement.gouv.fr
Site Internet :
[www.pays-de-la-loire.
equipement.gouv.fr](http://www.pays-de-la-loire.
equipement.gouv.fr)

s é c u r i t é
r o u t i è r e
