

30/11/2023



CONSERVATOIRE
BOTANIQUE NATIONAL
BREST

**Point sur les
espèces et l'état
de conservation
de quelques
habitats d'intérêt
communautaire
en PDL**

Programme d'amélioration
des connaissances (2024-
2025) sur les pelouses
vivaces acidoclinophiles à
acidiphiles du 6230

Hermann Guitton

Etat des populations d'espèces d'intérêt communautaire en PDL

Etat de conservation d'habitats d'intérêt communautaire en PDL

Amélioration de la connaissance phytosociologique sur les pelouses du 6230 et de leur biotope en PDL

Amélioration de la connaissance sur la répartition des pelouses du 6230 en PDL

Mesures de gestion favorables au maintien en bon état de conservation des pelouses du 6230 en PDL

Soutien financier :



**ETAT DES POPULATIONS D'ESPÈCES
D'INTÉRÊT COMMUNAUTAIRE EN
PAYS DE LA LOIRE**

Les espèces d'intérêt communautaire en PDL inscrites aux annexes II et IV

- **3 taxons disparus** depuis plus de 20 ans à plus de 100 ans : *Helosciadium repens*,
Liparis loeselii v. *loeselii*, *Erucastrum supinum* (= *Sisymbrium supinum*)

- **10 taxons actuellement présents :**

- *Lindernia procumbens*
- *Marsilea quadrifolia*
- *Spiranthes aestivalis*
- *Vandenboschia speciosa* (= *Trichomanes speciosum*)
- *Caropsis verticillato-inundata* (= *Thorella verticilatinundata*)
- *Coleanthus subtilis*
- *Rumex rupestris*
- *Angelica heterocarpa*
- *Luronium natans*
- *Omphalodes littoralis* s. *littoralis*



Lindernia procumbens

Lindernie couchée

Redécouvert en 2021 (présumée disparue depuis le début du XX^e) par Julien Geslin à Montreuil-Juigné (49) (Geslin et Guitton, 2022) : Cotation UICN LR PDL à **mettre à jour (RE)**



Marsilea quadrifolia

Marsilée à quatre feuilles

Fort **déclin depuis le XIX^e** siècle, aujourd'hui il ne resterait plus qu'une population en Loire à la Varenne(49) et une population dans le Marais poitevin dans le communal de Noailles (Champ-Saint-Père-85). Les **essais récents de réintroduction** en Loire (3 sites) **se soldent par des échecs** :
Cotation UICN LR PDL : **CR**



Spiranthes aestivalis

Spiranthe d'été

Extrême régression au cours des deux derniers siècles. La population régionale est aujourd'hui très restreinte et fragmentée, elle se concentre dans moins de **10 localités** situées sur le littoral de Vendée et dans le sud de la Sarthe :
Cotation UICN LR PDL : **CR**



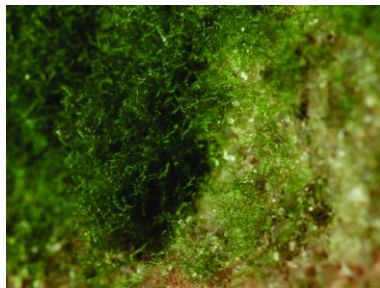
Vandenboschia speciosa

Trichomanès remarquable

Se maintient dans **13 puits** en Loire-Atlantique, **7 sous la forme de gamétophytes** (prothalles) indépendants (maintien par multiplication végétative formant ainsi la grande majorité des populations françaises) et **6 sous la forme de sporophyte**. Le sporophyte est rare et ne se développe que dans des stations très ombragées et humides : Cotation UICN LR PDL : **EN**



Gamétophytes (prothalles)



Gamétophytes (prothalles)



Sporophyte (plante feuillée)

Caropsis verticillato-inundata

Le faux-cresson de Thore

Présent uniquement en Grande Brière en Loire-Atlantique, cette espèce subit de plein fouet l'eutrophisation des eaux, la fermeture des prairies liée à la régression du pâturage et l'arrivée de formes terrestres de Jussie qui colonisent ses stations. Un bilan réalisé en **2016** par le **PNR de Brière** (Massard O. *et al.*, 2017) a mis en évidence que le taxon **n'a pas été retrouvé sur 18 des 33 stations** identifiées. Cotation UICN LR PDL : **VU**



Coleanthus subtilis

Coléanthe délicat

Une seule localité actuelle
en Pays de la Loire (Grand
réservoir de Vioreau en
Loire-Atlantique) :
Cotation UICN LR PDL : **VU**



Rumex rupestris

Oseille des rochers

Espèce à répartition strictement littorale (**suintements des falaises maritimes**), à **population restreinte**, potentiellement menacée par les pollutions marines accidentelles, les opérations de nettoyage, les aménagements de défense contre la mer, ainsi que par l'érosion des côtes : Cotation UICN LR PDL : **VU**



Angelica heterocarpa

Angélique des estuaires

Pas de déclin récent observé pour cette espèce qui présente par ailleurs un fort intérêt patrimonial. Elle fait l'objet d'un **plan de conservation incluant le maintien de "stations réservoir"**, devant garantir sa pérennité, et la prise en compte dans les projets d'aménagement. Cotation UICN LR PDL : **NT**



Luronium natans

Flûteau nageant

Plante **amphibie** se comportant comme une **plante pionnière, à éclipses**. Les **menaces identifiées** dans la déclinaison régionale du plan d'action national *Luronium* rédigé en 2012 (Mesnage, C., 2012) : **concurrence végétale, eutrophisation, consommation directe et augmentation de la turbidité** par introduction de faune (Ragondins, écrevisses, poissons), assèchement, ombrage excessif, comblements de mares... Cotation UICN LR PDL : **NT**



Omphalodes littoralis* subsp. *littoralis

Cynoglosse des dunes

La **population du littoral vendéen**, bien que subissant probablement des fluctuations interannuelles semble **relativement stable et n'est pas menacée** : Cotation UICN LR PDL : **LC**



**ETAT DE CONSERVATION D'HABITATS
D'INTÉRÊT COMMUNAUTAIRE EN
PAYS DE LA LOIRE**

Rappel : un total de 28 sites Natura 2000 (ZSC) PDL

∩ 13 cartos de sites Natura 2000 (ZSC) intégrées auj. à la BIG Habitats

∩ 4 cartos de sites Natura 2000 (ZSC) en cour d'intégration à la BIG Habitats

∩ 3 cartos de sites Natura 2000 (ZSC) intégrées prochainement à la BIG Habitats

20 cartos de sites Natura 2000 (ZSC) sur 28 seront prochainement intégrées à la BIG Habitats pour les PDL



Etat de conservation pour quelques HIC en PDL

2130* - Dunes côtières fixées à végétation herbacée (dunes grises)*

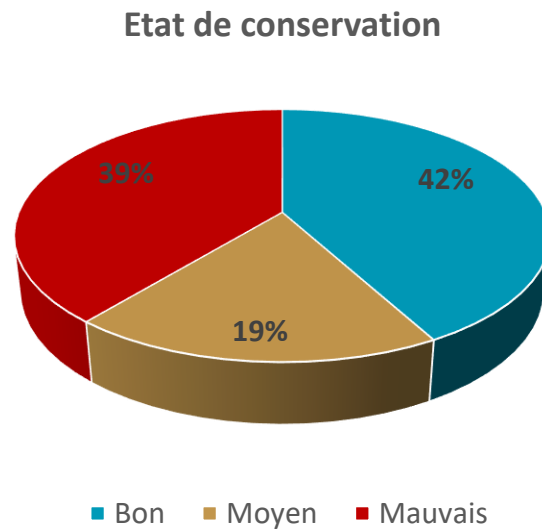
4030 - Landes sèches européennes

6410 - Prairies à *Molinia* sur sols calcaires, tourbeux ou argilo-limoneux

6510 - Prairies maigres de fauche de basse altitude

7150 - Dépressions sur substrats tourbeux du *Rhynchosporion*

2130* - Dunes côtières fixées à végétation herbacée (dunes grises)*



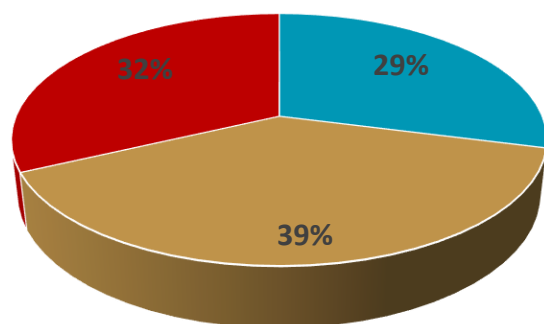
Surface évaluée : 1320 ha



Artemisia lloydii - *Ephedretum distachyae* Géhu & Sissingh in Sissingh 1974, le 4 juin 2013, la plage des Lays à la Barre-de-Monts (85)

4030 - Landes sèches européennes

Etat de conservation



■ Bon ■ Moyen ■ Mauvais

Surface évaluée : 2470 ha



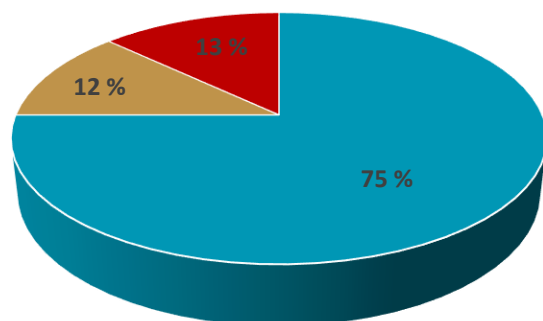
Ulici minoris - Ericetum cinereae Delelis-Dussollier & Géhu 1975, le 3 septembre 2014 à l'Hippodrome de Verrie (49)



Ulici minoris - Ericetum cinereae Delelis-Dussollier & Géhu 1975, le 28 août 2014, Jeannik à Malville (44)

6410 - Prairies à *Molinia* sur sols calcaires, tourbeux ou argilo-limoneux

Etat de conservation



■ Bon ■ Moyen ■ Mauvais

Surface évaluée : 957 ha

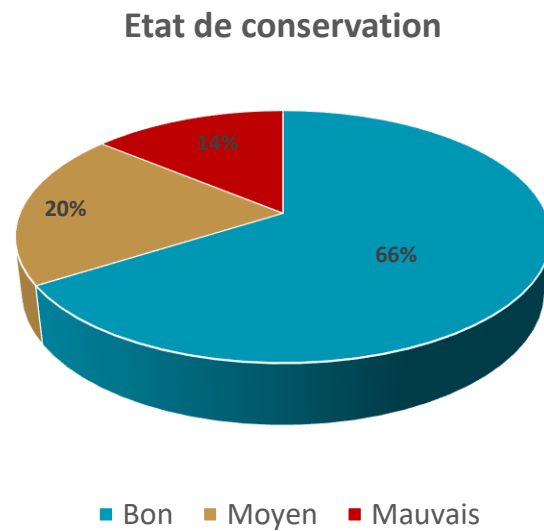


Cirsio dissecti-Scorzoneretum humilis B. Foucault 1981, le 17/05/2006, l'Organais à Sainte-Reine-de-Bretagne (44)



Cirsio dissecti-Silvaetum silai B. Foucault 2023, le 23/05/2019, Bécigneul à Saint-Anne-sur-Brivet (44)

6510 - Prairies maigres de fauche de basse altitude

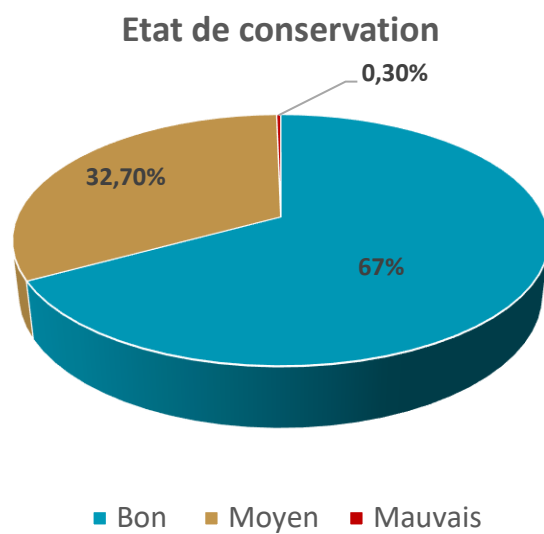


Surface évaluée : 38 755 ha



Fritillario meleagris - Arrhenetheretum elatioris Lacroix, Hardy, Guitton & Le Bail 2014, le 23/03/2009, les marais Boureau à Mûrs-Erigné (49)

7150 - Dépressions sur substrats tourbeux du *Rhynchosporion*



Surface évaluée : 5,64 ha



Rhynchosporion albae W. Koch 1926, le 10/07/2005, la tourbière de Logné à Sucé-sur-Erdre (44)

Limites de l'exercice de l'évaluation de l'état de conservation

- Manque de protocoles pour certains HIC (en cours de déclinaison par le MNHN) ;
- L'évaluation d'un état de conservation nécessite de définir un état de référence (pas toujours connu selon les sites) ;
- Difficulté d'attribuer un état de conservation à des habitats qui par nature sont dynamiques dans l'espace et dans le temps ;
- Les habitats détruits ne sont pas pris en compte dans cette évaluation de l'état de conservation.

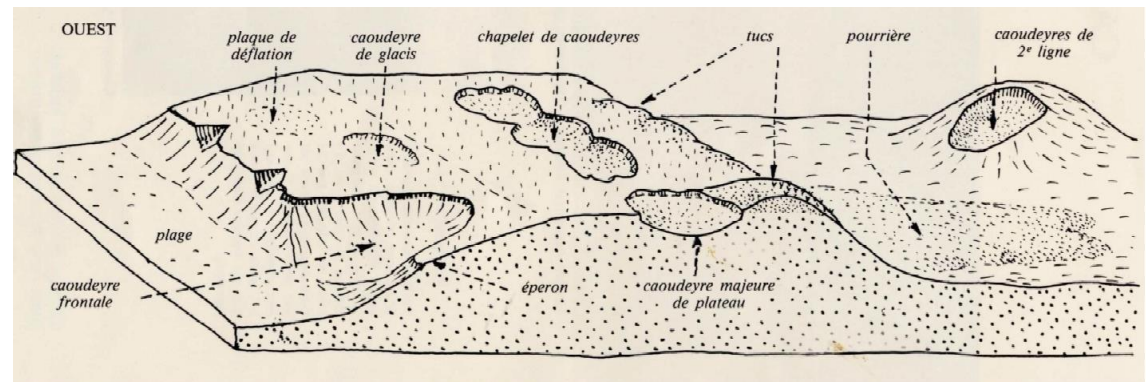


Schéma de Barrère, 1989 in Favennec, 2009
Indicateur degré d'érosion éolienne, impact faible, fort, très fort sur l'EC (Goffé, 2011),

**AMÉLIORATION DE LA CONNAISSANCE
PHYTOSOCIOLOGIQUE SUR LES PELOUSES
DU 6230 ET DE LEUR BIOTOPE EN
PAYS DE LOIRE**

6230* - Formations herbeuses à *Nardus*, riches en espèces sur substrats siliceux des zones montagnardes (et des zones submontagnardes de l'Europe continentale)*

Axe 1 : Amélioration des **connaissances** relatives à la caractérisation **phytosociologique** des pelouses acidiphiles et acidiclinophiles des ***Nardetalia strictae***

Physionomie : pelouses vivaces dominées par des hémicryptophytes oligotrophiles et quelques transgressives des landes

Ecologie : Pelouses vivaces mésophiles à mésohygrophiles, acidiclinophiles à acidiphiles, essentiellement atlantiques à subcontinentales

Floristique : *Carex pilulifera*, *Festuca filiformis*, *Danthonia decumbens*, *Calluna vulgaris*, *Rumex acetosella*, *Galium saxatile*, *Polygala serpyllifolia*, *Hypochaeris radicata* subsp. *r.*, *Centaurea* gr. *nigra*, *Veronica officinalis*, *Agrostis curtisii*



Agrostio curtisii-Avenuletum sulcatae B. Foucault (1986) 1993, le 06/07/2023, Forêt de Milly (les Jorondes) à Gennes (49)

6230* - Formations herbeuses à *Nardus*, riches en espèces sur substrats siliceux des zones montagnardes (et des zones submontagnardes de l'Europe continentale)*

Axe 1 : Amélioration des **connaissances** relatives à la caractérisation **phytosociologique** des pelouses acidiphiles et acidiclinophiles des ***Nardetalia strictae***

Synsystème pour les PDL :

Nardetalia strictae

Agrostion curtisii

Danthonio decumbentis-Serapiadion linguae

Galio saxatilis-Festucion filiformis

***Nardo strictae-Juncion squarrosi* (Non HIC)**



Danthonio decumbentis-Serapiadetum parviflorae Guitton & Thomassin 2013, le 11/05/2009, Est de Ker Pissot à l'Île d'Yeu (85)

6230* - Formations herbeuses à *Nardus*, riches en espèces sur substrats siliceux des zones montagnardes (et des zones submontagnardes de l'Europe continentale)*

Axe 2 : Amélioration des connaissances relatives à la caractérisation de l'habitat décliné en PDL

6230-5* - Pelouses acidiphiles thermo-atlantiques : P

Agrostion curtisii B. Foucault 1986 / *Danthonio decumbentis-Serapiadion linguae* B. Foucault 1994

6230-8* - Pelouses acidiphiles subatlantiques à nord-atlantiques : P

Galio saxatilis-Festucion filiformis B. Foucault 1994

6230-6* - Pelouses acidiphiles eu-atlantiques ?(P)

Agrostion curtisii B. Foucault 1986

6230-7* - Pelouses acidiphiles atlantiques pionnières des affleurements rocheux ?(P)

Agrostion curtisii B. Foucault 1986



Gladiolo gallaecici-Agrostietum curtisii B. Foucault 1993
corr. 2016, le 07/06/2007, les Landes Blanches à Baulon
(35)

**AMÉLIORATION DE LA CONNAISSANCE
GÉOGRAPHIQUE SUR LES PELOUSES DU
6230 EN
PAYS DE LOIRE**

6230* - Formations herbueses à *Nardus*, riches en espèces sur substrats siliceux des zones montagnardes (et des zones submontagnardes de l'Europe continentale)*

Axe 3 : localisation en région PDL de l'habitat d'intérêt communautaire 6230*

Le 6230* est aujourd'hui connu de 5/28 sites Natura 2000 en PDL : P

- FR5200627 : Marais salants de Guérande, traicts du Croisic et dunes de Pen-Bron
- FR5200626 : Marais du Mès, Baie de Pont-Mahé, Etang du Pont-de-Fer
- FR5200654 : Côtes rocheuses, dunes, landes et marais de l'île d'Yeu
- FR5200640 : Corniche de Pail, Forêt de Multonne
- FR5200623 : Grande Brière - Marais de Donges

Le 6230* est probablement présent sur 3/28 sites Natura 2000 en PDL : ? (P)

- FR5200646 : Alpes mancelles
- FR5200650 : Forêt de Sillé
- FR5200629 : Vallée de la Loire des Ponts-de-Cé à Montsoreau



Agrostion curtisii B. Foucault 1986, le 29/05/2008, Ruisseau des Landes Blanches à Baulon (35)

6230* - Formations herbeuses à *Nardus*, riches en espèces sur substrats siliceux des zones montagnardes (et des zones submontagnardes de l'Europe continentale)*

Axe 3 : localisation en région PDL de l'habitat d'intérêt communautaire 6230*

Le 6230* est également présent hors sites Natura 2000 sur quelques coteaux acides et oligotrophes en contexte landicole ou lisières et clairières forestières de la région :

- hors zonage d'inventaire ou de protection biologique ;
- ZNIEFF ;
- RNN, RNR, APPB, etc.



Agrostion curtisii B. Foucault 1986, le 29/05/2008, Ruisseau des Landes Blanches à Baulon (35)

**MESURES DE GESTION FAVORABLES AU
MAINTIEN DES PELOUSES DU 6230 EN
PAYS DE LA LOIRE**

6230* - Formations herbeuses à *Nardus*, riches en espèces sur substrats siliceux des zones montagnardes (et des zones submontagnardes de l'Europe continentale)*

Axe 4 : mesures de gestion favorables à l'habitat d'intérêt communautaire 6230*

L'habitat 6230* appartient à un **complexe agro-pastoral (pelouse-lande)** dont il est généralement le **stade pionnier** ; sa gestion doit être raisonnée à l'échelle de cet ensemble landicole :

Menaces :

- La **fertilisation** chimique ou organiques est à **proscrire** pour le maintien de cet habitat de pelouse, au risque de la faire évoluer vers une prairie ;
- La **déprise agricole** constitue une **menace** pour cet habitat qui évolue par **dynamique progressive** vers des landes mésoxérophiles puis des fourrés,

Mesures de gestion :

- Un **pâturage extensif** ou une **fauche** avec exportation peuvent permettre le **maintien** de cet habitat, tout en conservant un équilibre pelouse/lande à l'échelle du site ;
- Un **feu courant** peut également être favorable au maintien de cet habitat (en particulier à l'*Agrostis curtisii*) par dynamique régressive de la végétation.



**CONSERVATOIRE
BOTANIQUE NATIONAL
BREST**

MERCI DE VOTRE ATTENTION

NOS COORDONNÉES

SIÈGE ET ANTENNE
BRETAGNE
52 allée du Bot
29 200 Brest
02 98 41 88 95

ANTENNE
NORMANDIE
21 rue du Moulin au Roy
14 000 Caen
02 31 96 77 56

ANTENNE
PAYS DE LA LOIRE
28bis rue Babonneau
44 000 Nantes
02 40 69 70 55

SUIVEZ-NOUS
sur Cbnbrest.fr