

CORRESPONDANCES

LE JOURNAL DE LA NOUVELLE GARE

NUMÉRO 2/AVRIL 2018



RETOUR SUR LA POSE DE LA PREMIÈRE PIERRE

Top départ de la nouvelle Gare !

Ferrailage d'une des piles d'appui de la gare mezzanine.

NOUVELLE GARE DE NANTES, L'HISTOIRE CONTINUE

ÉDIFICE DE LUMIÈRE AUX PILIERS ARBORESCENTS, AMÉNAGEMENT DES ESPACES PUBLICS EN PROMENADE BOTANIQUE ET EN PÔLE MULTIMODAL : LA FUTURE GARE A FAIT SANS CONTESTE LE CHOIX DE LA MODERNITÉ. MAIS LOIN DE CHERCHER À ÊTRE EN RUPTURE AVEC AUJOURD'HUI, ELLE VEUT AU CONTRAIRE SYMBOLISER LE LIEN ENTRE LE PASSÉ ET L'AVENIR... CONTINUER L'HISTOIRE.

Un trait d'union

La mezzanine est l'élément structurant de ce projet Cœur de Gare, mené sous la maîtrise d'ouvrage de SNCF Gares&Connexions, branche de la SNCF en charge de la gestion et du développement des 3 000 gares françaises. Culminant à 18 mètres de hauteur, mesurant 160 mètres de long sur 25 mètres de large, elle enjambra les voies ferrées actuelles. Trait d'union entre le parvis nord et le parvis sud, cette mezzanine reconnectera deux quartiers de la ville de Nantes.

Elle reposera sur 18 piliers évoquant des arbres. Plongeant leurs racines au rez-de-chaussée dans les quais et le hall, conservés et hérités de l'actuelle gare, ces arbres symbolisent la continuité de cette nouvelle gare, qui s'inscrit dans son histoire pour mieux se projeter vers l'avenir... La mezzanine sera lumineuse, créant des espaces d'attente confortables et proposant des services facilitateurs du quotidien, 14 commerces dont un restaurant grande carte pour réinventer le buffet de gare.

Au-delà des nouvelles boutiques et du restaurant gastronomique, la gare conservera bien sûr les commerces et services utiles aux voyageurs avec la vente à emporter.

Le parvis nord, une connexion

Ce projet d'aménagement des espaces publics de 3,5 hectares sera



une connexion immédiate au Jardin des Plantes et un accès facilité au Château et au centre historique. Première branche de l'Étoile Verte, cette promenade botanique sera ainsi principalement dédiée aux piétons, aux vélos, aux transports en commun et à la nature ! Le nouveau design des stations de tramway, s'inspirant du végétal, participera à créer cette harmonie et ce lien avec le Jardin des Plantes. Le réaménagement des voiries permettra un accès en voiture par le Nord, complété de places de dépose minute et de stationnement pour les personnes à mobilité réduite. Les circulations automobiles de transit seront quant à elles maintenues dans la trémie Stalingrad. Une entrée de ville apaisée pour plus de végétal.

Le parvis sud, un pôle d'échanges

L'accès sud va prendre incontestablement une nouvelle dimension : le parvis, dédié aux piétons, aux modes doux et au transport collectif verra, à terme, une fréquentation multipliée par 4. Une quinzaine de quais seront créés dans une nouvelle gare routière qui proposera en un seul lieu l'ensemble de l'offre de cars. Enfin, l'accessibilité des voitures sera réorganisée de façon privilégiée vers le sud de la gare avec une dépose minute pour les particuliers et une dédiée aux taxis. Le stationnement longue durée des voitures se fera dans des parkings en ouvrage. Ici, les modes de transports d'aujourd'hui et de demain vont vivre en intelligence.



Le groupement d'entreprises retenu

CŒUR DE GARE

- Entreprise Demathieu Bard Construction, pour le projet de construction, spécialiste des ouvrages d'art et du bâtiment.
- Rudy Ricciotti, architecte de renom, associé au Cabinet Forma6 (agence nantaise d'architecture).

AMÉNAGEMENT PARVIS NORD

- Lring, BERIM, AGI2D, ACOUPHEN, ADPi, bureaux d'études bâtiment et ouvrage d'art.
- Phytolab, Forma6, Arcadis et Charles Vicarini, pour l'aménagement des espaces publics Gare Nord.



“ LE CHANTIER CŒUR DE GARE EN CHIFFRES

Une dalle de 10000 tonnes

—

*Une grue de 700 tonnes
et une grue de 500 tonnes*

—

*1 000 m³ de béton pour
la structure porteuse*

—

*12 escaliers mécaniques
et 8 ascenseurs* ”

RETOUR SUR LA POSE DE LA PREMIÈRE PIERRE

APRÈS LES TRAVAUX PRÉPARATOIRES DE L'ÉTÉ, LE LANCEMENT OFFICIEL DE LA CONSTRUCTION DU PROJET CŒUR DE GARE ET DE SA MEZZANINE A EU LIEU LE 6 DÉCEMBRE DERNIER EN PRÉSENCE DES MAÎTRES D'OUVRAGE, DES PARTENAIRES FINANCIERS DU PROJET, DE L'ARCHITECTE ET DU GROUPEMENT QUI RÉALISE LES ÉTUDES ET LES TRAVAUX.
RETOUR SUR CE QU'EN PENSENT LES PARTENAIRES...

Le premier arbre pilier, symbole architectural de la nouvelle gare, dévoilé !

La mezzanine est l'élément structurant de ce projet Cœur de Gare. Elle reposera sur 18 piliers évoquant des arbres symbolisant la continuité entre la gare et le Jardin des Plantes. Après les discours inauguraux des deux maîtres d'œuvre, des partenaires financiers et celui de l'architecte de renom Rudy Ricciotti à l'origine du projet mezzanine, cette pose de la première pierre s'est ainsi naturellement transformée en pose du premier arbre. En effet, le geste inaugural a permis de dévoiler au regard des usagers de la gare le premier arbre à échelle 1 qui constituera un élément central de l'animation de la gare pendant toute la durée des travaux. Après ce geste symbolique et pour conclure l'événement, les invités ont rejoint le Quai C pour une présentation des travaux par Yann Sauret (Directeur du Projet à la SNCF Gares&Connexions) avec une vue directe sur le chantier de la construction de la Mezzanine.



Patrick ROPERT,
Directeur Général de
SNCF Gares&Connexions

« C'est un défi pour nous de passer de 12 à 25 millions de passagers par an dans cette gare d'ici 2030 et ces travaux préparent cela. Le défi majeur est aussi de les mener sans

jamais arrêter les trains. Il s'agit en effet de travaux en site occupé, ce qui demande un engagement et une mobilisation continue de toutes les équipes. Cette première pierre est le symbole d'une nouvelle étape de développement de la gare mais aussi du quartier, de la ville et de la région. C'est ce qu'on appelle chez Gares&Connexions « l'effet City Booster » d'une gare. Nous allons livrer bien plus qu'une gare : un belvédère avec une vue majestueuse sur la ville, un lien entre 2 quartiers, un lieu de vie, un lieu de travail. »



Johanna ROLLAND,
Maire de Nantes
et Présidente
de Nantes Métropole

« Cette gare va être pour nous un trait d'union entre un quartier historique de Nantes - Saint-Donatien, la Cathédrale - et le sud

avec le grand projet Malakoff Pré-Gauchet. Un lien entre la gare et les espaces publics. J'ai rêvé que le Jardin des Plantes devienne en quelque sorte le premier hall à ciel ouvert de la gare et ce rêve éveillé, nous le réalisons collectivement. La nouvelle gare sera un des lieux de l'incarnation nantaise d'une ville que je souhaite plus végétale, moins minérale. Elle est un levier d'attractivité, de rayonnement avec le grand projet EuroNantes et elle est la première branche de l'Étoile verte. Celle qui longera le miroir d'eau, qui se poursuivra Place de la

petite Hollande prochainement réinventée et qui ira jusqu'au Bas Chantenay découvrir un Arbre Extraordinaire dans un Jardin Extraordinaire. Pour nous, ce projet de gare est un formidable défi d'infrastructure, un enjeu pour faciliter la vie des Nantais et nous en avons fait un élément de la réinvention du projet nantais ».



**Philippe GROSVALET,
Président du Département
Loire-Atlantique**

« Une gare, c'est une porte qui permet à nos territoires de rayonner, à nos entreprises de pouvoir se déplacer, à nos habitants d'aller partout dans le monde en partant

d'ici. C'est aussi une porte ouverte pour recevoir celles et ceux qui viennent de loin pour faire vivre la métropole sur le plan économique ou qui viennent visiter et profiter de nos beaux territoires maritimes. Elle n'est pas seulement la gare des Nantais mais la gare de tous les habitants du département dans un usage quotidien. C'est une façon pour nous de veiller au bien-être et à la protection de nos concitoyens. Nous sommes plus en sécurité dans le train que sur les routes. Et être dans un train, c'est aussi protéger la planète. La gare est un élément central pour la vie économique et sociale du territoire de la Loire-Atlantique. »



**Christelle MORANÇAIS,
Présidente de la Région
Pays de la Loire**

« Ce n'est pas simplement la nouvelle gare de Nantes que nous célébrons aujourd'hui, ni même celle du futur, mais bien la gare des Pays de la Loire. La gare régionale

la plus importante en termes de trafic et de fréquentation. C'est le nœud ferroviaire principal de notre réseau régional. 1/3 des 17 millions de voyages TER annuels y transite et la moitié des voyageurs de la gare sont des usagers des trains régionaux. Et chaque année, 80 000 trains TER partent ou arrivent à Nantes, soit 70 % de la circulation de ce véritable hub ferroviaire. C'est aussi un projet exemplaire qui fait écho à nos politiques régionales : transition énergétique (transports doux, éco construction), emploi, développement du réseau régional. Le nouveau Pôle d'Échanges Multimodal de Nantes sera la locomotive de notre ambition ferroviaire. »



**Jean-Christophe BOURSIN,
Secrétaire Général pour
les affaires régionales,
représentant de
M^{me} La Préfète.**

« 60 % des investisseurs étrangers font confiance à la France et la jugent attractive, à comparer avec les 36 % de l'an dernier.

L'attractivité de la France, c'est certes l'économie, mais aussi 2 piliers historiques : la qualité de vie et les infrastructures, qui savent attirer les entreprises. Cette gare est le symbole de ces 2 valeurs. Elle est la porte d'entrée, la première image de Nantes, parfois la première image des Pays de la



Loire. Elle est l'élément central de nouveaux projets urbains. Elle devient un lieu de vie, de loisirs, de commerces, de culture. Le symbole d'une culture, d'un mode de vie et d'une attractivité locale. C'est aussi un outil de mobilité intermodale pour tous, le résultat de 20 années d'investissement pour l'accélération du développement et de la modernisation du réseau ferroviaire. »



**Guillaume CHARTIER,
Directeur Général de Demathieu Bard**

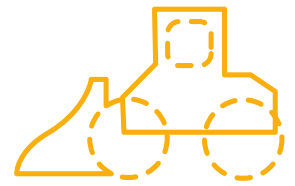
« Vous avez choisi un groupement un peu atypique avec un grand architecte dont je salue le talent et la capacité à comprendre notre métier et à travailler ensemble pour faire une œuvre d'art. Vous avez su nous retenir, merci pour la confiance que vous nous avez accordée. J'avais pris l'engagement que cette opération ne serait pas une opération éclair dans la région. Nous avons tenu parole en prenant une participation dans le groupe régional Aethica et nous avons racheté la société André BTP qui interviendra sur ce projet. »

**Rudy RICCIOTTI,
architecte du projet**

« Je ne suis pas architecte seul, il y a également Forma6, excellent, brillant confrère nantais, qui travaille sur la partie la plus ingrate : la réhabilitation. Dans un contexte complexe où tout est savant, soigné, sophistiqué avec la responsabilité pour Forma6 de défendre cette réalité. On travaille aussi avec les entreprises du BTP françaises. Il ne faut pas oublier qu'elles sont les meilleures au monde. Et il y a un travail assez incroyable ici, c'est de travailler en site occupé. C'est diabolique. Il faut remercier les entreprises qui travaillent sur ce projet. Les remercier aussi pour ce travail de coffrage extraordinaire qu'elles ont engagé pour réaliser ces piles, torsadées, assez magiques. »

CONSTRUCTION DE LA MEZZANINE

Depuis l'été 2017, les travaux battent leur plein au niveau de la gare nord et des quais. Voici les travaux à venir.



Les travaux sur les quais

Les travaux de génie civil de la première phase sont terminés sur le quai A et B. Au tour du quai C et des voies encadrantes 5 et 6 d'être partiellement neutralisé pour permettre des travaux de génie civil préparatoires pour les piles et les escaliers de la mezzanine jusqu'à début juin.

Les travaux gare sud

Depuis le 24 novembre dernier, un escalier provisoire a été mis en place dans la rotonde sud du souterrain afin de permettre une meilleure fluidité d'entrées et de sorties. Deux espaces d'accueil provisoires sont en place au Nord et au Sud, afin de permettre aux voyageurs un accès avec de l'information et de la distribution de billets. La station Bicloo et deux abris-vélos fermés ont été transférés en mars sur la Cale Saint Félix. Tous ces aménagements ont ainsi permis la fermeture du hall sud début avril en vue de sa démolition dans les semaines qui vont suivre.



ACCOMPAGNEMENT DE LA CLIENTÈLE : QUELLE DÉMARCHÉ METTRE EN PLACE PENDANT DES TRAVAUX EN SITE OCCUPÉ ?

“ Interview d'Emmanuel BOUGARD, SNCF Gares&Connexions, Directeur des gares Pays de la Loire. ”

En période de travaux et dans une gare qui continue de fonctionner, à quoi êtes-vous particulièrement attentifs ?

Les équipes en gares sont mobilisées chaque jour pour assurer nos promesses de service, même pendant des travaux en site occupé, avec pour objectif de préserver au maximum la satisfaction de nos clients. Ces promesses de service, il y en a plusieurs : l'information en gare, la facilité à s'y déplacer, à trouver une gare propre et sûre, à pouvoir y passer un moment agréable et proposer des commerces et services utiles au quotidien.

Mais comment atteindre ces objectifs alors que les travaux compliquent la circulation et les accès à la gare ?

La condition essentielle pour permettre une bonne expérience client, en période de travaux, est de veiller à bien gérer les flux en gare. Chaque jour, nous accueillons en moyenne 30 000 flux de voyageurs et ce chiffre peut atteindre 40 000 à certaines périodes. La fermeture définitive du petit souterrain l'été dernier et la fermeture au public en mars dernier du hall sud ont été des caps à franchir pour la gestion des flux, dans ces phases travaux. De ce point de vue, la future mezzanine montre

toute sa pertinence pour absorber les flux grandissants en gare de Nantes. Le succès commercial de Ouigo dont on doit se réjouir, augmente aussi la difficulté de gestion des flux pendant ces travaux.

Quelques exemples concrets ?

Concrètement, nous avons mis en place un marquage au sol avec un sens de circulation dans le grand souterrain, ce qui a immédiatement fonctionné avec les clients et permis de fluidifier les déplacements. Nous avons également mis un dispositif humain visible des clients dans le grand souterrain pour appuyer ce marquage au sol, aux périodes de fortes affluences. Nous nous appuyons également sur des écrans dynamiques posés récemment aux entrées nord et sud, pour donner de l'information voyageurs avant d'entrer dans la gare et éviter ainsi des zones d'attente et donc de saturation du grand souterrain aux heures de pointe. Et pour permettre aux clients d'attendre plus confortablement en gare, même en travaux, nous avons installé récemment de nouvelles assises et tables hautes avec prises au niveau de l'accueil nord et de nouvelles assises dans le grand hall nord.

ET POUR MIEUX VOUS INFORMER...

Des dépliants travaux et des journaux d'information réguliers, une exposition sur les grilles du Jardin des Plantes et sur les arrêts de tramway de la Gare et de Duchesse Anne, autant de façons de présenter le projet et de vous tenir informés des travaux en cours et à venir.

AMÉNAGEMENT DES ESPACES PUBLICS

En janvier, la période de préparation des travaux avec les entreprises retenues s'est terminée pour un **démarrage effectif du chantier depuis le 22 janvier 2018**. Après des travaux de libération des emprises, le chantier de voirie a démarré au sud de la ligne du tramway, côté parking Gare Nord. Le premier semestre 2018 est axé sur les travaux de décalage du giratoire existant et les modifications des raccordements des différentes voiries. ■

Côté parvis Nord, la première phase de travaux de réseaux qui a été lancée dès février 2017 par les concessionnaires d'électricité, de gaz, du chauffage urbain, d'eau potable, de communication et d'assainissement vient de s'achever. Le projet concrétise la reconquête d'un grand secteur au bénéfice des piétons, des modes de déplacement doux et de la nature en ville. Extension du Jardin des plantes, des espaces verts, nouveaux arbres... La nature se réinvente sur l'espace public. ■

En parallèle, la Semitan va rénover la ligne 1 de l'arrêt Duchesse Anne à l'arrêt Manufacture, des travaux importants qui auront lieu du 24 juin au 2 septembre 2018, pour permettre le renouvellement intégral de la plate-forme tramway. Ces travaux permettront le remplacement et la mise aux normes de la voie ferrée, de la ligne aérienne de contact, ainsi que l'ensemble des équipements indispensables au fonctionnement des tramways. ■

UNE FUTURE STATION DE TRAMWAY AU DESIGN SPÉCIFIQUE : DES AUBETTES EN FORMES DE FEUILLES GÉANTES

Dans le cadre du projet d'aménagement de la future esplanade, une nouvelle station de tramway sera installée avec un design spécifique de ses aubettes, conçues sur-mesure par le cabinet d'architecture Forma6. Ce design répond, comme les arbres de la mezzanine, à l'imaginaire végétal. ■

La station de tramway est dessinée spécifiquement pour s'intégrer dans la composition paysagère d'ensemble s'inspirant du Jardin des Plantes. Son design doit également prolonger le parcours du voyageur qui arrivera par une gare-mezzanine posée sur des arbres en béton blanc. Les nouvelles aubettes appliquent le biomimétisme végétal : elles auront la forme de feuilles de lotus. ■



L'ACCÈS PAR GARE-SUD À PRIVILÉGIER PENDANT LE CHANTIER

Le plan de circulation du quartier a été modifié pour faire de Gare-Sud l'accès privilégié pour tous les véhicules : parkings automobiles publics de longue et de courte durée, dépose-minute, location de véhicules, station de taxis, 2 parkings pour les deux-roues motorisés, 2 parkings à vélos abrités, 2 stations Bicloo et une station de voiture en autopartage Marguerite. La gare sud est desservie par les chronobus C2, C3, C5 et la navette aéroport, et un parking a été aménagé pour les cars régionaux et départementaux. 2 places PMR ont été mises en place au niveau des bâtiments des loueurs.

DEMAIN, UNE GRANDE PROMENADE VERTE

Le projet d'aménagement du parvis de la gare Nord est l'occasion de redonner toute sa place à la nature, du Jardin des Plantes à l'arrêt Duchesse Anne. Ce projet s'inscrit pleinement dans la continuité « de la gare à la Loire » et de la promenade nantaise.

2018		>	2019	
AUJOURD'HUI			DEMAIN	
115 ARBRES	+52%		175 ARBRES	
6 300 M ² DE SURFACES VÉGÉTALISÉES	+62%		10 300 M ² DE SURFACES VÉGÉTALISÉES	
SURFACE DE L'ESPLANADE: 3600 m ² dont 1100 m ² d'éclats botaniques équipés de 140 m de linéaires de bancs		EXTENSION DU JARDIN DES PLANTES: 320 m ² avec une nouvelle entrée		1725 M² DE VOIES DE TRAMWAY VÉGÉTALISÉES
31 055 M ² DE SURFACES MINÉRALES	-13%		27 170 M ² DE SURFACES MINÉRALES	

UN PROJET PARTENARIAL

Une mobilisation de tous les partenaires

LA RÉGION DES PAYS DE LA LOIRE, NANTES MÉTROPOLE, SNCF GARES&CONNEXIONS,
LE DÉPARTEMENT DE LOIRE-ATLANTIQUE, L'ÉTAT, L'EUROPE, SNCF RÉSEAU...
LES ENJEUX DU PROJET ONT MOBILISÉ DE NOMBREUX PARTENAIRES.

LES MAÎTRES D'OUVRAGE

Extension-restructuration de la gare ferroviaire par la création d'une mezzanine au-dessus des voies ferrées existantes et réaménagement des bâtiments voyageurs nord et sud, dite « opération Cœur de gare » : **SNCF Gares&Connexions.**

Aménagement des accès nord-sud et des espaces publics associés autour des bâtiments de la gare, création d'un pôle d'échanges Sud : **Nantes Métropole.**

Travaux d'amélioration de la ligne 1 du tramway : **Nantes Métropole et Semitan.**

Travaux d'adaptation des infrastructures en gare et déplacement des installations ferroviaires : **SNCF Réseau.**



POUR TOUTES QUESTIONS, VOUS POUVEZ VOUS ADRESSER À

Nantes Métropole : 02 40 41 9000

SNCF : infogarenantes@sncf.fr