

## La conjoncture des transports en Pays de la Loire

### La mobilité des voyageurs demeure très touchée par la crise sanitaire

En ce début d'année de 2021, l'activité du secteur des transports et de la logistique continue d'être impactée en Pays de la Loire par l'épidémie de coronavirus et les mesures visant à l'endiguer. À la mi-janvier, la mise en place du couvre-feu à 18 heures (repoussé à 19 heures depuis le 20 mars) et la fermeture des principaux centres commerciaux a constitué la troisième salve de mesures visant à réduire les contacts humains et les déplacements des habitants de la région.

Néanmoins, à l'instar des deux confinements nationaux de 2020 (55 jours au printemps et 46 jours à l'automne), les restrictions de circulation et la fermeture de certains lieux clos recevant du public ont eu beaucoup moins d'effet sur les flux de marchandises que sur les transports de voyageurs. Ainsi, si les immatriculations de voitures neuves, la circulation automobile et les vols de passagers sont toujours en berne, les ventes de véhicules utilitaires, le trafic de poids lourds et le fret aérien ont retrouvé de la vigueur.

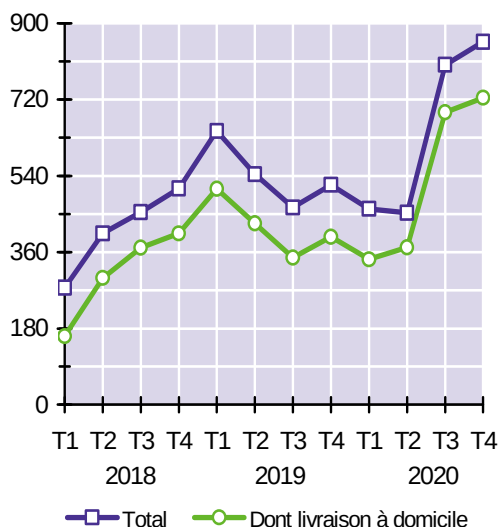
#### Démographie des entreprises de transport : dopé par la limitation des déplacements, 724 structures de livraison à domicile ont vu le jour au 4<sup>ème</sup> trimestre

Au quatrième trimestre de 2020, les créations d'entreprises ont atteint un nouveau sommet, avec 856 immatriculations (+ 65 % par rapport à la même période de l'année précédente). La hausse s'explique par l'explosion des services de livraison à domicile (+ 83 %).

Avec sept cas de défaillances lors du 4<sup>ème</sup> trimestre de 2020 (- 68 % par rapport au même trimestre de 2019), le recul de la mortalité est la conséquence des mesures gouvernementales de soutien aux entreprises fragilisées par la crise sanitaire qui ont artificiellement prolongé leur durée de vie.

Graphique 1

#### Créations d'entreprises de transport



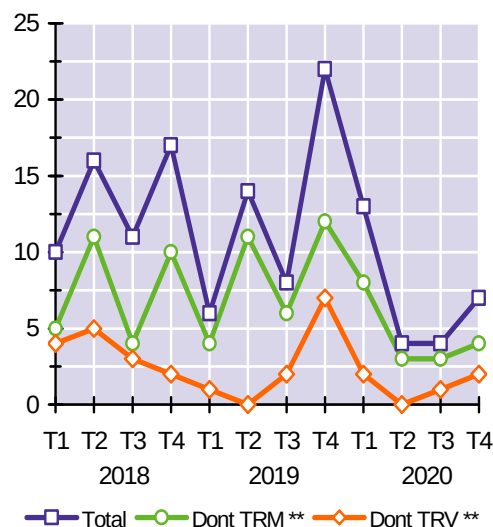
Source : INSEE (répertoire Sirene)

\* Les défaillances ne couvrent qu'une partie des cessations (en sont notamment exclues les cessions et fusions).

\*\* TRM : transports routiers de marchandises – TRV : transports routiers de voyageurs

Graphique 2

#### Défaillances \* d'entreprises de transport



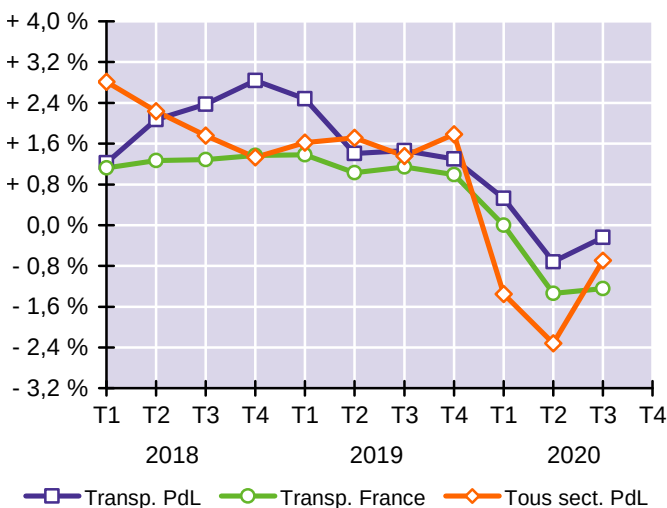
Source : Banque de France (date de jugement)

\*\* TRM : transports routiers de marchandises – TRV : transports routiers de voyageurs

## Effectifs : au 3<sup>ème</sup> trimestre, l'emploi des transports a moins baissé dans la région qu'en France

À la fin du 3<sup>ème</sup> trimestre de 2020, le secteur des transports et de l'entreposage comprenait 74 352 salariés (hors intérim) dans les Pays de la Loire (- 0,2 % par rapport au même trimestre de 2019, soit la seconde baisse de suite). Il s'agit de la 2<sup>ème</sup> évolution la plus favorable des treize régions métropolitaines, après la Bretagne (+ 0,2 %). Au niveau national, les effectifs du secteur ont décliné de 1,2 %. Dans l'ensemble de l'économie régionale, l'emploi salarié s'est nettement moins contracté qu'au trimestre précédent (- 0,7 % contre - 2,3 %).

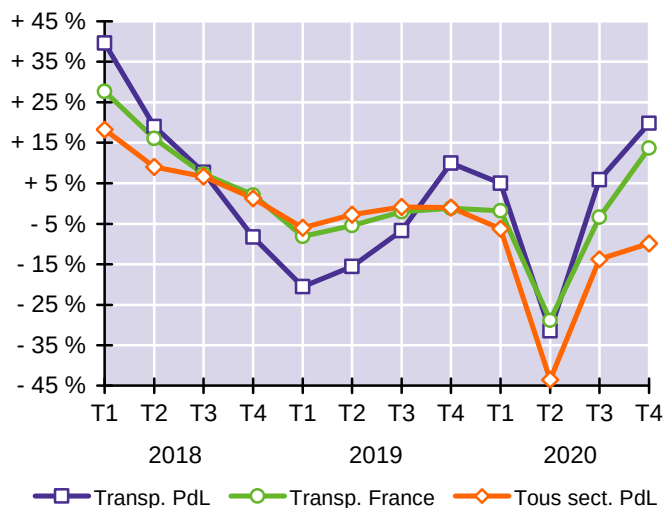
Graphique 3  
Taux de croissance annuelle de l'emploi salarié



Source : Acoos - Base de données Séquoia  
Champ : effectifs salariés (hors intérim)

Dans le secteur des transports et de l'entreposage, le travail temporaire représentait 5 028 emplois en équivalents temps plein à la fin du 4<sup>ème</sup> trimestre de 2020. Ce nombre est en hausse de 20 % par rapport au même trimestre de 2019. Au niveau national, après sept trimestres consécutifs de diminution, l'intérim s'est redressé de 14 %. En revanche, dans l'ensemble de l'emploi temporaire de la région tous secteurs confondus, la baisse s'est poursuivie (- 10 %). Les Pays de la Loire rassemblent 4,4 % des effectifs intérimaires nationaux du secteur des transports.

Graphique 4  
Taux de croissance annuelle de l'emploi intérimaire

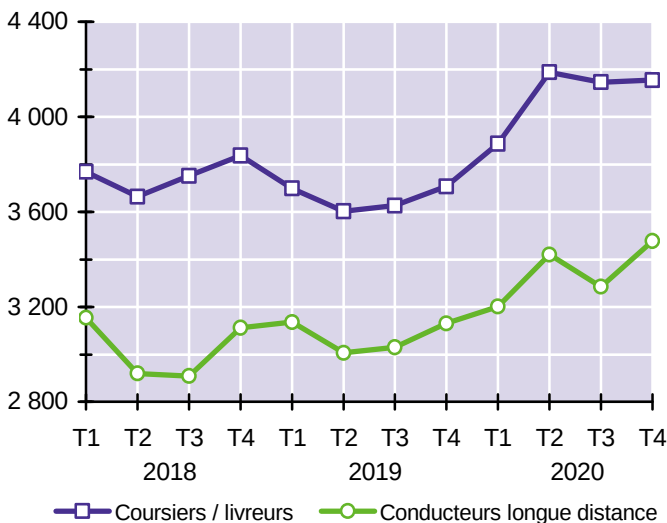


Source : Pôle emploi / DARES  
Champ : volume de travail temporaire en équivalents temps plein

## Chômage : le nombre de conducteurs routiers sans emploi s'est de nouveau accru de plus de 10 %

Au cours du 4<sup>ème</sup> trimestre de 2020, Pôle emploi a recensé 7 633 habitants de la région postulant pour un métier de la conduite routière de marchandises (+ 11,6 % en glissement annuel). Il s'agit de la 3<sup>ème</sup> hausse d'affilée à deux chiffres, après + 15,1 % au 2<sup>ème</sup> trimestre et + 11,6 % au 3<sup>ème</sup> trimestre. Cette série est un effet du recul des flux routiers de fret consécutif à la crise sanitaire. Le chômage des coursiers et livreurs par tournées (+ 12,1 %) a un peu plus augmenté que celui des conducteurs de PL sur longue distance (+ 11,1 %).

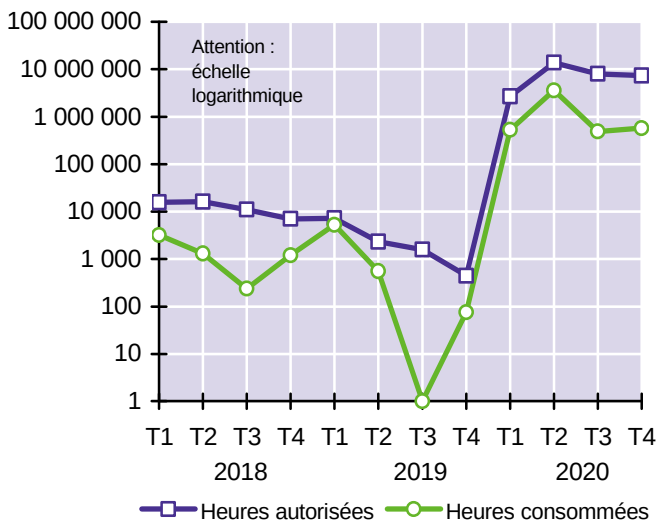
Graphique 5  
Conducteurs routiers inscrits à Pôle emploi



Source : DIRECCTE Pays de la Loire  
Champ : catégories A, B et C (chômeurs tenus de rechercher un emploi)

Au cours du 4<sup>ème</sup> trimestre de 2020, 579 000 heures de chômage partiel ont été consommées dans le secteur des transports, soit une multiplication par 8 000 par rapport au même trimestre de 2019 (seulement 76 heures !). Le recours à l'activité partielle a cependant été divisé par six en six mois (3,6 millions d'heures au 2<sup>ème</sup> trimestre). Le secteur des transports n'a représenté au 4<sup>ème</sup> trimestre que 3,3 % des heures consommées dans la région, c'est deux fois moins qu'au trimestre précédent.

Graphique 6  
Chômage partiel dans le secteur des transports

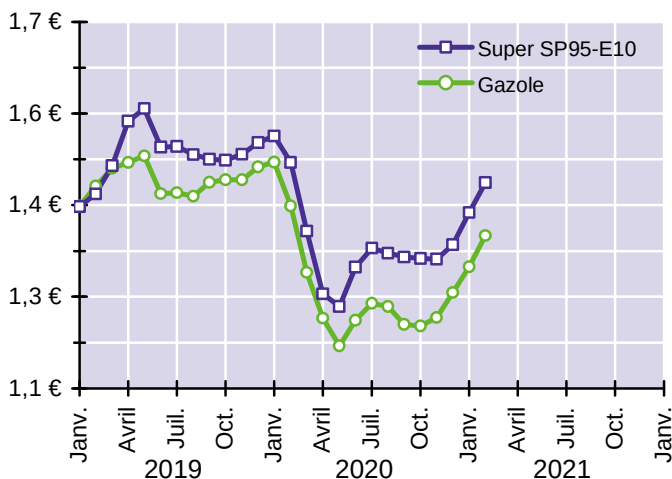


Source : DARES  
Traitement : DIRECCTE Pays de la Loire

## Prix des carburants : les tarifs remontent par anticipation de la sortie de la crise sanitaire

En février 2021, le prix de vente au détail du litre des carburants automobiles s'est élevé, en moyenne sur le territoire national, à 1,44 € pour le super SP95-E10 (- 2,2 % par rapport à février 2020) et à 1,35 € pour le gazole (- 3,5 %). Les tarifs, corrélés aux cours du pétrole (qui ont presque doublé depuis octobre dernier), se sont accrus d'une quinzaine de centimes au cours des quatre derniers mois. La perspective de la fin de la pandémie de Covid-19 permise par la vaccination et de la reprise de l'activité économique mondiale en est la principale explication.

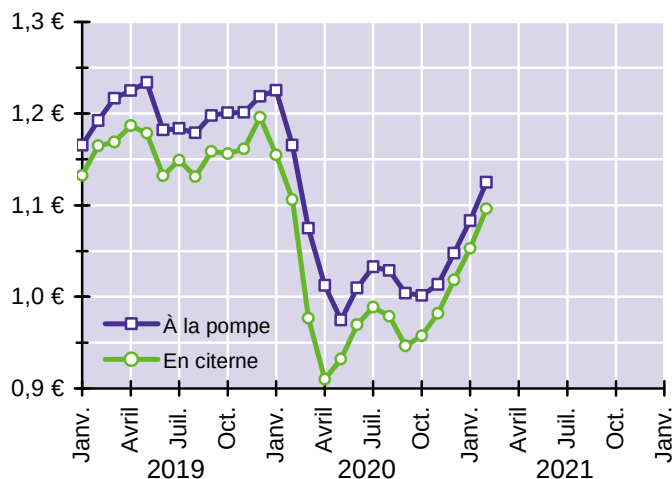
Graphique 7  
Prix du litre de carburant automobile TTC \* (en €)



Source : Direction générale de l'Énergie et du Climat - DIREM  
\* Prix à la pompe toutes taxes comprises (TVA, TICPE et autres taxes)

En février 2021, le prix du litre de gazole payé par les entreprises de transport routier (c'est à dire hors TVA) est d'environ 1,11 € en moyenne sur l'ensemble du territoire français. Par rapport à février 2020, il a diminué de 3,5 % pour le gazole à la pompe et de 0,9 % pour celui livré aux transporteurs par camion citerne. D'après le Comité national routier, le poste carburant représentera au cours de l'année, selon le rayon d'action et le type de véhicule, de 15 % à 21 % du prix de revient des entreprises de transport routier de marchandises, en baisse de trois points sur un an.

Graphique 8  
Prix du litre de gazole hors TVA (en €)

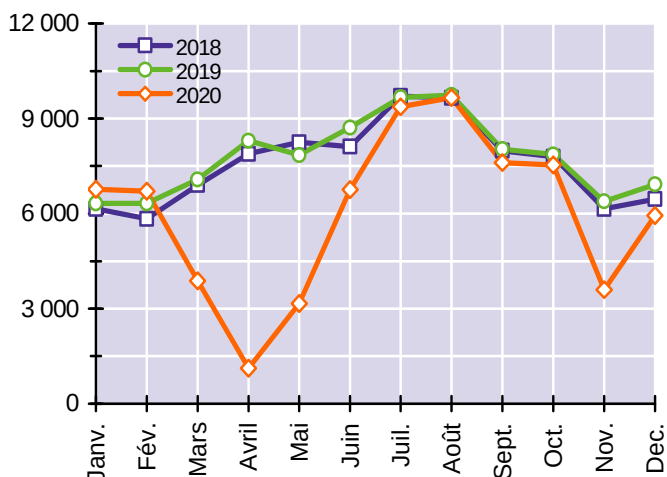


Source : Comité National Routier

## Trafics autoroutiers : le confinement de l'automne n'a pas eu d'impact sur les flux de poids lourds

En décembre 2020, ASF et Cofiroute ont comptabilisé 5,94 millions de véhicules légers (motocycles, voitures et utilitaires de moins de 3,5 tonnes) aux gares de péage situées en Pays de la Loire, contre 6,92 millions douze mois plus tôt. La baisse ainsi enregistrée (- 14,1 %) fait suite à celle de novembre, trois fois plus élevée (- 43,7 %). Ces nouveaux reculs sont la conséquence du second confinement national de la population intervenue entre le 30 octobre et le 15 décembre. En 2020, la baisse du trafic autoroutier des VL par rapport à 2019 s'est élevée à 23 %.

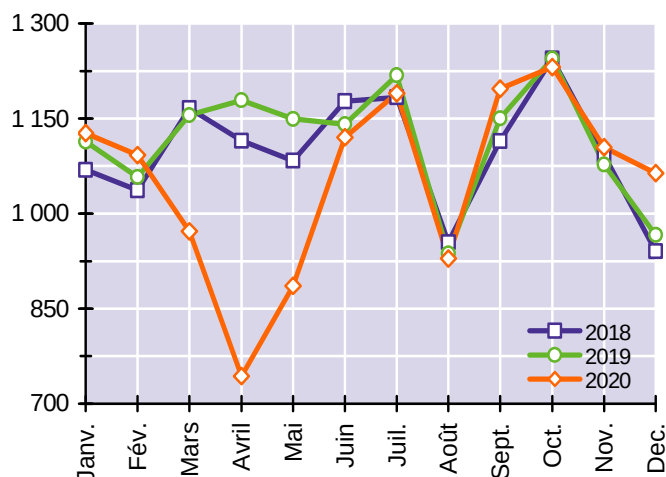
Graphique 9  
Trafic autoroutier des véhicules légers (en milliers de VL)



Sources : ASF et Cofiroute (comptages des entrées et sorties aux gares de péage du réseau autoroutier concédé des Pays de la Loire)

1,06 million de véhicules de plus de 3,5 tonnes (poids lourds et autocars) ont été recensés par ASF et Cofiroute aux gares de péage des Pays de la Loire en décembre 2020, représentant une augmentation de 10,1 % par rapport au niveau atteint un an auparavant (0,97 million de véhicules). Il s'agit de la plus forte progression depuis deux ans et demi (+ 12,5 % en juillet 2018). En novembre, la circulation des véhicules lourds s'était déjà accrue (+ 2,6 %). Au cours de l'année civile, la baisse des flux de PL a été quatre fois moins importante que celle des VL (- 5,5 % contre - 22,7 %).

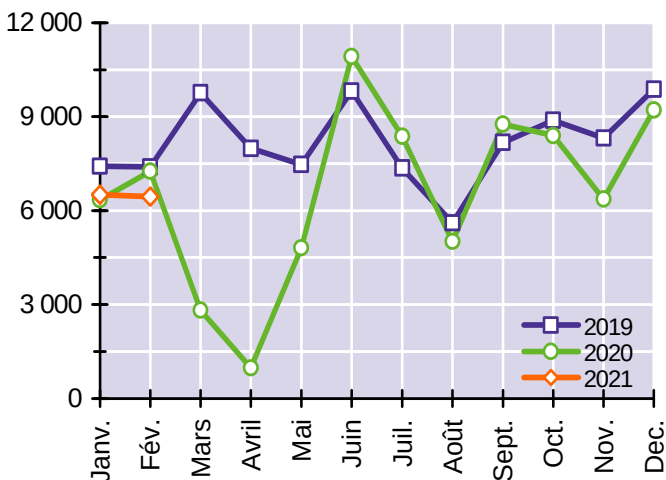
Graphique 10  
Trafic autoroutier des poids lourds (en milliers de PL)



## Immatriculations de véhicules neufs : le marché de la voiture particulière demeure déprimé

En février 2021, 6 448 voitures neuves ont été immatriculées dans les Pays de la Loire, en baisse de 11 % par rapport à février 2020. Le recul a concerné les ventes auprès des personnes morales (- 16 %) et des personnes physiques (- 5 %). Il s'explique par la chute des acquisitions de voitures par les loueurs de courte durée et par le report des achats de biens durables par les ménages afin de faire face à l'incertitude liée à la crise sanitaire. En cumul annuel, les ventes de voitures neuves ont diminué de 19 % dans les Pays de la Loire et de 26 % en France métropolitaine.

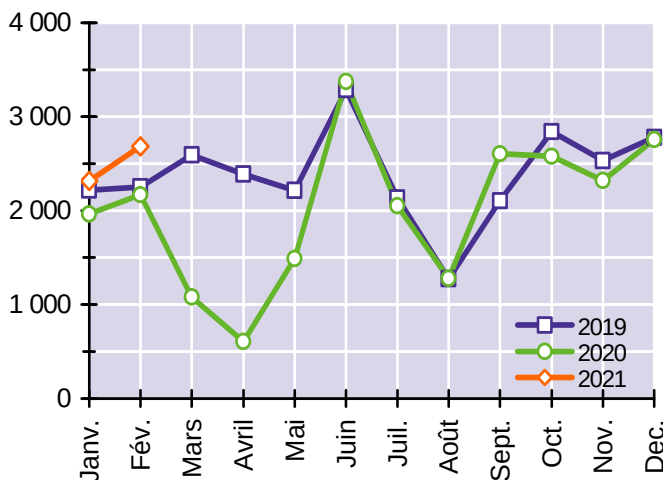
Graphique 11  
Immatriculations de voitures particulières neuves



Source : ministère de la Transition écologique - RSVéRo (Répertoire Statistique des Véhicules Routiers)

Sur le marché des véhicules destinés aux transports de marchandises (camionnettes, camions, tracteurs routiers, semi-remorques et remorques lourdes), les immatriculations du mois de février ont augmenté de 24 % par rapport à la même période de 2020. Cette forte progression, déjà observée en janvier (+ 18 %) témoigne du redémarrage de l'économie régionale. Le marché le plus dynamique est celui des camionnettes qui s'est accru de 29 % en janvier et de 30 % en février. En cumul annuel, la baisse des ventes, qui a concerné les cinq catégories de véhicules, s'élève à 11 %.

Graphique 12  
Immatriculations de véhicules utilitaires neufs

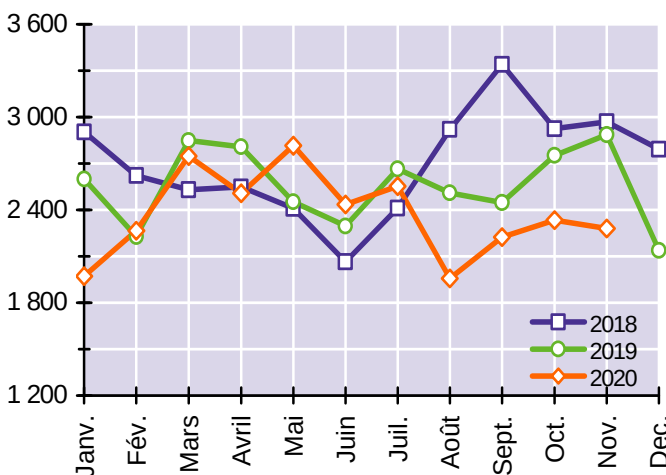


## Trafic du port de Nantes Saint-Nazaire : les flux ont continué de baisser pendant l'automne

En novembre 2020, le trafic extérieur du Grand port maritime s'est élevé à 2 280 000 tonnes (- 21 % par rapport à novembre 2019). Il s'agit du cinquième mois consécutif de baisse. En novembre, le recul des flux est essentiellement venu des hydrocarbures (pétrole et gaz), qui représentent traditionnellement les deux tiers de l'activité, en baisse d'un quart par rapport à novembre 2019. En cumul annuel, le trafic extérieur du port s'est établi à 28,2 millions de tonnes (- 10 % par rapport aux douze mois précédents). Les trois grandes catégories de

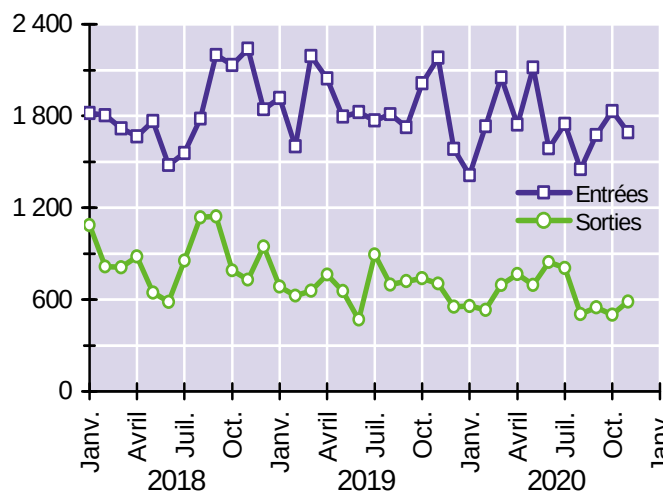
trafics se sont inscrites à la baisse : les hydrocarbures ont reculé de 12 %, les vrac solides (céréales, alimentation animale, engrais, ...) se sont affaiblis de 7 % tandis que les marchandises diverses (conteneurs et trafic roulier) ont diminué de 19 % en liaison avec la récession économique et les difficultés de l'industrie automobile. La diminution des flux devrait se poursuivre en raison de l'arrêt temporaire de la raffinerie de Donges (premier client du port), motivé par la chute de la demande en carburant liée au recul des trafics routiers (cf. graphique 9).

Graphique 13  
Trafic extérieur total (en milliers de tonnes)



Sources : Nantes Saint-Nazaire Port et ministère de la Transition écologique (service de la donnée et des études statistiques)

Graphique 14  
Trafic extérieur par sens (en milliers de tonnes)

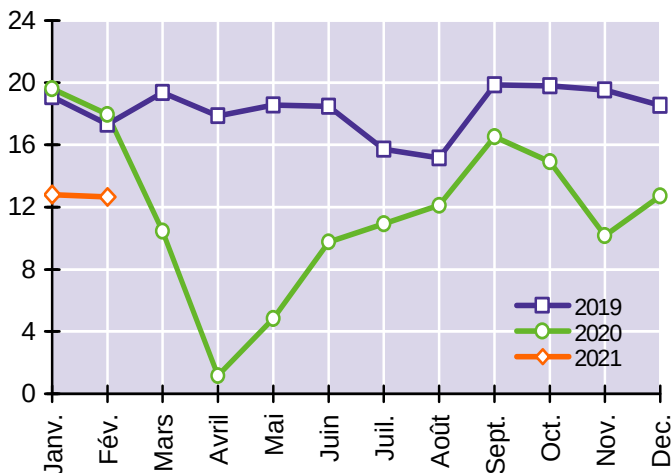


## Transports collectifs urbains : il a encore manqué 30 % de voyageurs en février

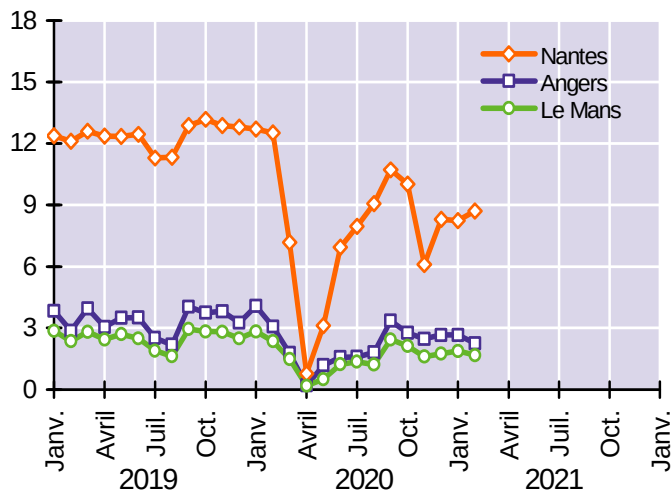
En février 2021, 12,7 millions de voyages ont été recensés dans les réseaux de transports publics urbains de Nantes, d'Angers et du Mans. Cette fréquentation, stable depuis trois mois, est inférieure de 30 % à celle de février 2020. Elle est la conséquence de la crise sanitaire et en particulier des mesures gouvernementales limitant les déplacements des habitants. L'instauration du couvre-feu de 18 heures à 6 heures du matin entre le 16 janvier et le 19 mars 2021 a en effet constitué le troisième choc de fréquentation en moins d'un an pour les réseaux de transport urbain ligérien après

les deux premiers confinements nationaux du printemps et de l'automne de 2020. La désaffection de la clientèle provient également de la crainte de la transmission du coronavirus dans les lieux publics fermés, de l'ancrage du télétravail dans la plupart des secteurs économiques et de l'incitation à l'utilisation de la voiture générée par la diminution des engorgements routiers. En cumul annuel, le nombre de voyages a baissé de 41 % dans les Pays de la Loire. La chute est géographiquement uniforme : - 40 % à Angers, - 42 % à Nantes et au Mans.

Graphique 15  
Fréquentation des TCU (en millions de voyages)



Graphique 16  
Fréquentation par réseau (en millions de voyages)



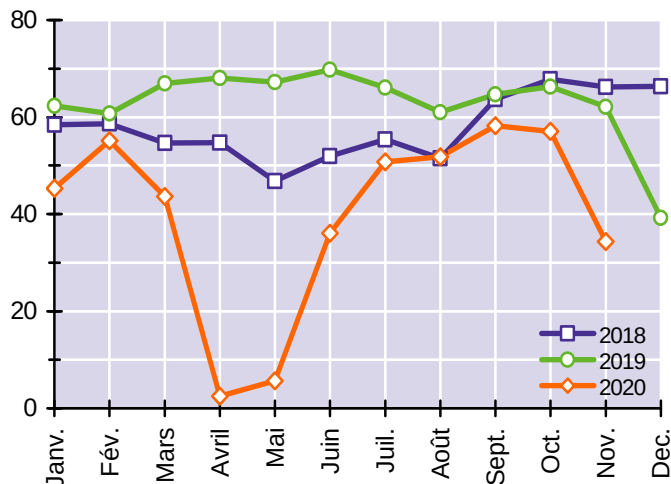
Sources : exploitants des réseaux de transports collectifs urbains de Nantes, Angers et Le Mans (Semitan, RD Angers et Setram)

## Transports ferroviaires : en cumul annuel, la fréquentation du TER a chuté de 40 %

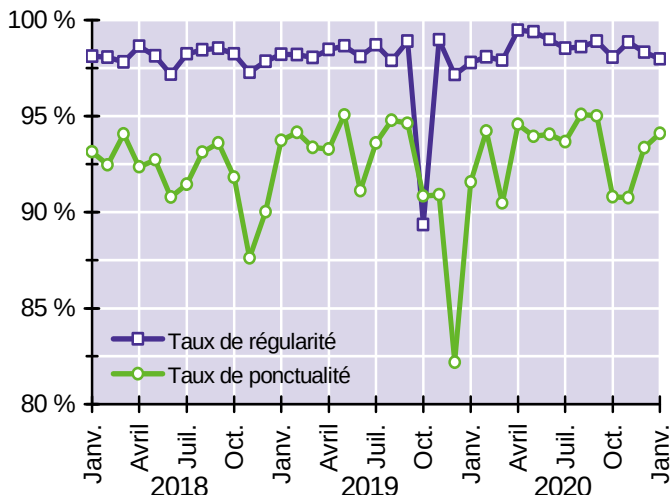
En novembre 2020, les lignes ferroviaires gérées par la Région des Pays de la Loire et exploitées par SNCF Voyageurs sous la marque TER (Transport Express Régional) ont généré un trafic de 34,3 millions de voyageurs-km (- 45 % par rapport à novembre 2019) et transporté 791 milliers de passagers (- 42 %). Au cours des douze derniers mois, l'ampleur de la chute de la fréquentation (- 40 %) est la conséquence des restrictions de déplacements lors de la crise sanitaire et de la grève des cheminots de décembre 2019 contre la réforme des retraites.

En janvier 2021, la régularité du TER est restée dans les normales saisonnières : 2,0 % des 11 921 trains programmés ont été supprimés, contre 2,2 % un an auparavant et 1,8 % en janvier 2019. Il s'agit néanmoins du taux le plus élevé des dix derniers mois. La ponctualité du TER s'est en revanche améliorée : la part des trains en retard de plus de cinq minutes s'est établie à 5,9 % en janvier 2021. C'est 2,5 points de moins qu'en janvier 2020. La douceur de l'hiver n'a ainsi pas entraîné de dégradation des conditions de circulation.

Graphique 17  
Trafic des lignes TER (en millions de voyageurs-km)



Graphique 18  
Régularité et ponctualité des lignes TER



Source : Conseil régional des Pays de la Loire

Source : Autorité de la qualité de service dans les transports (AQST)

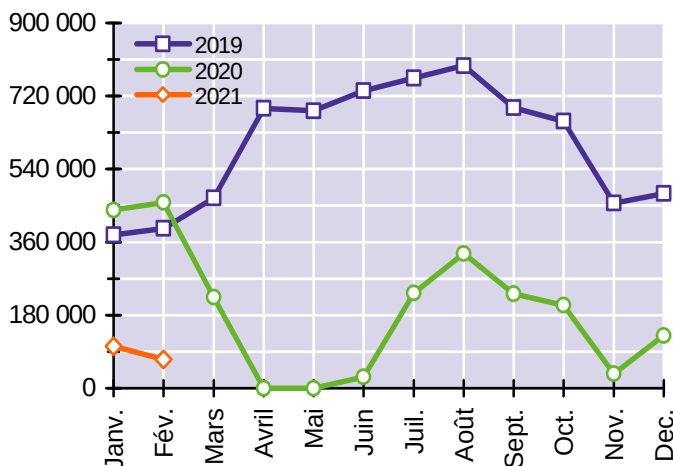
## Trafic de voyageurs de l'aéroport de Nantes : l'effondrement de la fréquentation s'accroît

L'aéroport Nantes Atlantique a enregistré en février 2021 un trafic commercial de 71 483 passagers (hors transit), en baisse de 84 % par rapport à février 2020. La chute d'activité, liée au contexte sanitaire, a été du même ordre dans l'ensemble des aéroports français (- 86 %). Parmi les huit relations ayant drainé en février plus de mille passagers au départ de Nantes, Lyon (- 60 %), Montpellier (- 62 %) et Nice (- 63 %) ont les mieux résisté. Les deux premières destinations ont été Lyon (18 180 voyageurs) et Paris

(11 290 voyageurs, en baisse de 75 % par rapport à février 2020). En cumul annuel, la fréquentation globale de l'aéroport (1,60 millions de passagers) est en repli de 78 %. Le recul a principalement concerné les vols réguliers internationaux dont la clientèle a diminué de 86 % par rapport aux douze mois précédents. Leur part dans l'ensemble de la fréquentation de l'aéroport de Nantes a reculé de vingt-et-un points en un an (37 % contre 58 %). Le nombre de passagers réguliers nationaux a baissé de 65 %.

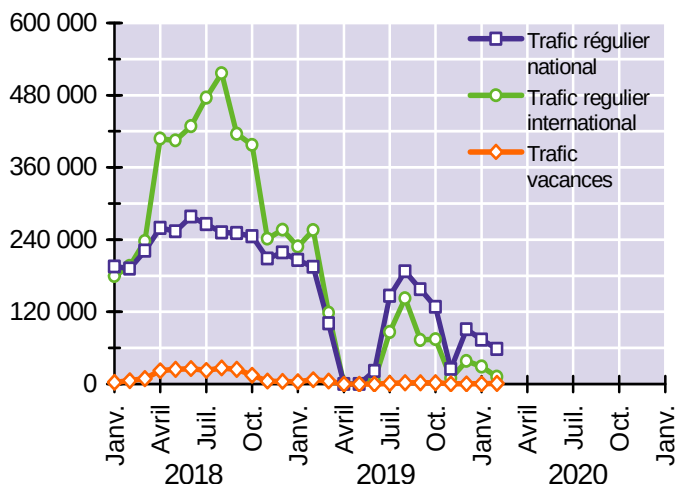
Graphique 19

### Trafic de passagers de l'aéroport Nantes Atlantique



Graphique 20

### Trafic de passagers de l'aéroport par segment



Source : Direction générale de l'aviation civile (bureau de l'observation du marché)

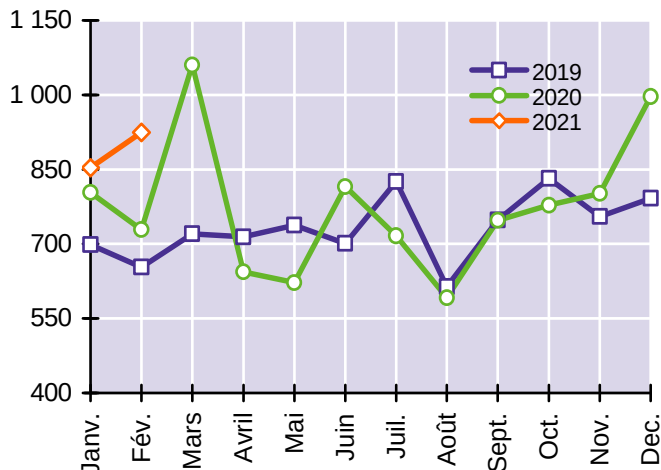
## Trafic de marchandises de l'aéroport de Nantes : la construction aéronautique dope l'activité

L'aéroport Nantes Atlantique (dixième aéroport métropolitain de fret) a enregistré en février 2021 un trafic de marchandises de 925 tonnes, en hausse de 27 % par rapport à février 2020. La vigueur de l'activité, déjà observée en novembre (+ 6 %), en décembre (+ 26 %) et en janvier (+ 6 %), est liée à la reprise des vols de fret entre Nantes et Hambourg, interrompus en 2017. Depuis la fin novembre, le béluga XL, l'avion-cargo géant d'Airbus, livre à l'usine allemande des caissons centraux de voilure de la famille des A320 fabriqués à Bouguenais,

à proximité du tarmac nantais. En cumul annuel, le trafic de marchandises de l'aéroport de Nantes (9,5 milliers de tonnes) est en hausse de 6,5 %. Les vols nationaux n'ont représenté que 2 % du tonnage de fret traité par l'aéroport au cours des douze derniers mois. Pour mémoire, cette part était de 95 % en 1993 et de 44 % en 2002. À l'époque, plusieurs milliers de tonnes de courrier atterrirent ou décollaient chaque année de Nantes. Ce trafic domestique a disparu en 2003, suite à l'obligation faite à La Poste de limiter ses vols de nuit.

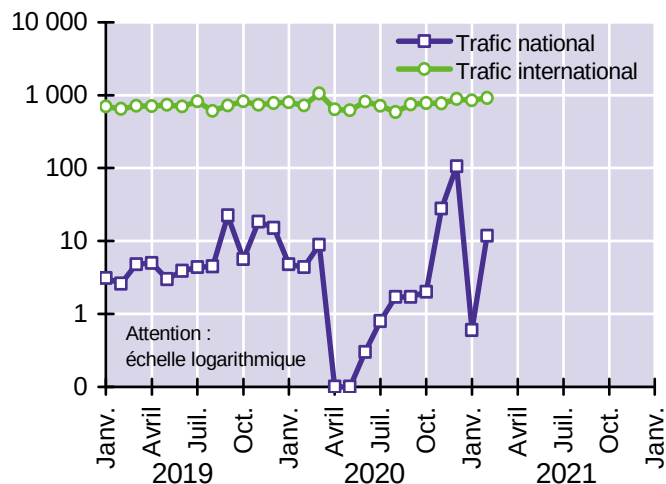
Graphique 21

### Trafic de fret de l'aéroport de Nantes (en tonnes)



Graphique 22

### Trafic de fret de l'aéroport par segment (en tonnes)



Source : Direction générale de l'aviation civile (bureau de l'observation du marché)



## Méthodologie (définitions et sources statistiques)

### Démographie des entreprises de transport

Les créations et défaillances d'entreprise sont celles du secteur des transports (section H de la NAF) et de ses deux principaux composants : le TRM (sous-classes 49.41A à 49.42Z) et le TRV (sous-classes 49.31Z à 49.39B).

Les défaillances, recueillies par la Banque de France, proviennent des tribunaux de commerce et du BODACC (Bulletin officiel d'annonces civiles et commerciales). Il faut attendre un trimestre pour obtenir, via le BODACC, 98 % des jugements effectués au cours d'un mois donné.

Les défaillances d'entreprises couvrent l'ensemble des jugements prononçant, soit l'ouverture d'une procédure de redressement judiciaire, soit directement la liquidation judiciaire. Elles ne tiennent pas compte de l'issue des procédures : liquidation, redressement par continuation ou reprise. Les liquidations qui font suite à une défaillance ne représentent qu'une partie (entre 10 % et 20 %), variable avec le temps et le secteur d'activité, de l'ensemble des cessations d'entreprises.

### Emploi salarié

Les statistiques fournies par l'Acos (Agence centrale des organismes de Sécurité sociale) correspondent aux effectifs salariés des entreprises qui cotisent au régime général de protection sociale. Tous les salariés, à temps complet ou à temps partiel, comptent pour un. L'affiliation à la Sécurité sociale est obligatoire pour tout établissement du secteur marchand industriel et commercial, quelle que soit sa branche d'activité.

### Demandeurs d'emploi dans les transports

Les statistiques des demandeurs d'emploi comptabilisent le volume moyen de personnes inscrites à Pôle emploi au cours des trois mois du trimestre considéré. Les chômeurs tenus de faire des actes positifs de recherche d'emploi sont regroupés dans les catégories A (sans emploi), B (ayant exercé au cours du mois une activité réduite de 78 heures ou moins) et C (de plus de 78 heures).

Sont comptabilisés ici les demandeurs d'emploi à la recherche d'un poste de conducteur routier de marchandises quel que soit le secteur d'activité antérieur. Les conducteurs provenant d'une entreprise du compte propre y sont donc inclus, à la condition qu'ils ne postulent pas pour un autre métier.

Deux professions de la conduite routière sont distinguées :

- les coursiers express et livreurs par tournées (généralement au volant d'un véhicule léger),
- les conducteurs de poids lourds sur longue distance.

### Chômage partiel

L'activité partielle est un outil de prévention des licenciements économiques qui permet de maintenir les salariés dans l'emploi lorsque leur entreprise fait face à des difficultés économiques conjoncturelles. La demande d'autorisation doit être effectuée auprès de l'unité territoriale de la DIRECCTE dont relève géographiquement l'établissement en sous activité. Cette demande fait l'objet d'une décision favorable ou défavorable dans un délai de 15 jours.

### Prix des carburants

Pour la composante « prix à la pompe », l'information a pour source la Direction des ressources énergétiques et minérales (DIREM). Les sociétés distribuant des carburants dans les réseaux de stations service ou en grandes surfaces sont tenues de lui communiquer, chaque semaine, les prix effectivement acquittés par le consommateur final. Pour la composante « prix à la cuve », l'information est issue d'une enquête par sondage menée auprès des sociétés pétrolières par le Comité National Routier (C.N.R.).

Le prix du gazole payé par les transporteurs routiers est exonéré de la T.V.A. à 20 %. Les transporteurs exploitant des véhicules de plus de 7,5 tonnes de PTAC récupèrent également une partie de la TICPE (Taxe Intérieure sur la Consommation des Produits Énergétiques), à raison d'environ 4,5 € par hectolitre.

### Trafics autoroutiers

Les données sont issues de dénombrements exhaustifs effectués par ASF (Autoroutes du Sud de la France) et Cofiroute aux échangeurs et barrières de péage situés en Pays de la Loire.

### Immatriculations de véhicules neufs

Les immatriculations de voitures particulières comprennent l'ensemble des ventes de véhicules destinés au transport de voyageurs de moins de dix places (hors motos et voiturettes). Environ 40 % des voitures neuves sont achetées par des personnes morales (concessions automobiles, loueurs de véhicules, taxis, ...). Les véhicules utilitaires sont, quant à eux, conçus pour le transport de marchandises. Ils sont composés des cinq ensemble suivants : camionnettes, camions, remorques lourdes, semi-remorques et tracteurs routiers.

Les données incluent les véhicules dits de démonstration, immatriculés par les concessionnaires dans le cadre d'opérations de présentation auprès de leur clientèle, qui représentent de 5 à 10 % de l'ensemble des immatriculations neuves.

### Trafic du port de Nantes Saint-Nazaire

Les statistiques sont fournies par l'autorité portuaire et le ministère de la Transition écologique et solidaire. Elles ne comprennent pas les flux internes du port, constitués du trafic fluvio-maritime entre les différents sites de l'estuaire de la Loire.

### Fréquentation des transports collectifs urbains

La collecte des données est effectuée auprès des exploitants de Nantes, Angers et Le Mans. Ces 3 réseaux représentent plus de 85 % de la fréquentation régionale des transports publics urbains.

Les méthodes de calcul de cette fréquentation sont variables d'un réseau à l'autre. Il convient de distinguer ceux dotés de la billettique, qui ont une connaissance précise et continue de l'usage de leurs services, des autres réseaux pour lesquels les voyages sont estimés à partir de clés de mobilité. Pour ces derniers, si le nombre de voyages issus de la validation de titres de transport peut être connu avec précision, la fréquentation des détenteurs d'autres formules tarifaires fait l'objet d'estimations.

### Qualité de service du Transport Express Régional

Les indicateurs de qualité de service des lignes ferroviaires TER fournis par la direction régionale de la SNCF et mis en ligne par l'AQST (Autorité de la qualité de service dans les transports) sont de deux types. Il s'agit du nombre de trains annulés (trains dont la programmation était connue des voyageurs et dont la circulation a été supprimée sans avoir pu être annoncée avant 16 heures le jour précédent) et du nombre de trains en retard (trains arrivés plus de 5'59" après l'horaire prévu au terminus de la liaison ferroviaire).

### Trafic de passagers de l'aéroport Nantes Atlantique

Les statistiques mensuelles de la DGAC donnent la répartition du trafic de passagers par type de vol (régulier / nolisé). Par opposition au trafic régulier, le trafic nolisé se définit comme l'ensemble des vols affrétés ponctuellement par des voyageurs et non commercialisés par les compagnies aériennes. Il est aussi désigné sous les appellations vols « vacances » ou « charters ».

### Trafic de fret de l'aéroport Nantes Atlantique

Les chiffres présentés ici sont issus de l'agrégation de trois catégories de trafics :

- le fret express qui emprunte les lignes régulières de marchandises de l'aéroport, exploitées sur des créneaux de nuit (l'activité courrier a longtemps fait partie de cette catégorie jusqu'à sa disparition à Nantes en 2003 suite à la réorganisation du schéma national de distribution de La Poste) ;
- le fret cargo pour l'acheminement rapide et ponctuel de matériel lourd, d'animaux vivants, de denrées périssables et médicales sur des vols charters, à bord d'appareils de grande capacité ;
- le fret mixte, transporté dans les soutes des avions de passagers.

## Pour en savoir plus :

Les séries statistiques brutes de la plupart des indicateurs présentés dans cette note sont disponibles et mises à jour le deuxième mardi de chaque mois sur le site internet de la DREAL à l'adresse suivante : <http://www.pays-de-la-loire.developpement-durable.gouv.fr/indicateurs-et-series-statistiques-a509.html>



**DREAL PAYS DE LA LOIRE**  
Direction régionale de l'Environnement, de l'Aménagement et du Logement

Recherche sur le site

**AIR, CLIMAT ET ÉNERGIE** | **LOGEMENT ET CONSTRUCTION** | **RESSOURCES NATURELLES ET PAYSAGES** | **VÉHICULES, SÉCURITÉ ET TRANSPORTS ROUTIERS** | **INFRASTRUCTURES DE TRANSPORT ET AMÉNAGEMENT** | **PRÉVENTION DES RISQUES ET NUISANCES** | **CONNAISSANCE ET ÉVALUATION**

Présent pour l'avenir

Accueil > Connaissance et évaluation > Données par thème > Transports > Conjoncture du secteur des transports > Indicateurs et séries statistiques des transports - Données conjoncturelles (mensuelles et trimestrielles)

**CONNAISSANCE ET ÉVALUATION**

Evaluation environnementale

Données par thème

Logement et construction

Les risques en région Pays de la Loire

Ressources naturelles et paysages

Transports

**Conjoncture du secteur des transports**

Publications statistiques annuelles sur le secteur des transports

Etudes partenariales INSEE / DREAL

Etudes

Publications

Documentation

Cartothèque

Téléchargement des données SIG

SIGLOIRE

Prospective territoriale

Observatoires


### Indicateurs et séries statistiques des transports - Données conjoncturelles (mensuelles et trimestrielles)

8 novembre

**Accès direct**

- ✓ Entreprises du secteur des transports
- ✓ Marché du travail
- ✓ Comptages routiers
- ✓ Transport de marchandises
- ✓ Transport de voyageurs

Pour chacun des indicateurs, deux fichiers sont disponibles : la fiche de métadonnées et les données statistiques. La mise à jour des séries (mensuelles ou trimestrielles selon le cas) est effectuée le deuxième mardi de chaque mois. Prochaine actualisation : 13 décembre 2011.



**Entreprises du secteur des transports**

- Créations d'entreprises
  - [Fiche signalétique de la source statistique](#) (format PDF - 72.6 ko)
  - [Séries statistiques \(dernière mise à jour : 13 sept. 2011\)](#) (format PDF - 79.3 ko)
- Défaillances d'entreprises
  - [Fiche signalétique de la source statistique](#) (format PDF - 74.8 ko)
  - [Séries statistiques \(dernière mise à jour : 13 sept. 2011\)](#) (format PDF - 79.4 ko)

**Marché du travail**

- Demandeurs d'emploi dans le secteur des transports
  - [Fiche signalétique de la source statistique](#) (format PDF - 72.4 ko)
  - [Séries statistiques \(dernière mise à jour : 13 sept. 2011\)](#) (format PDF - 80 ko)
- Demandeurs d'emploi des métiers de la conduite
  - [Fiche signalétique de la source statistique](#) (format PDF - 28.6 ko)
  - [Séries statistiques \(dernière mise à jour : 13 sept. 2011\)](#) (format PDF - 80 ko)

**Comptages routiers**

- Trafics autoroutiers
  - [Fiche signalétique de la source statistique](#) (format PDF - 80.1 ko)
  - [Séries statistiques \(dernière mise à jour : 13 sept. 2011\)](#) (format PDF - 79.4 ko)

**Transport de marchandises**

- Flux des véhicules de transport routier de marchandises
  - [Fiche signalétique de la source statistique](#) (format PDF - 76.3 ko)
  - [Séries statistiques \(dernière mise à jour : 11 oct. 2011\)](#) (format PDF - 79.2 ko)
- Immatriculations de véhicules utilitaires neufs
  - [Fiche signalétique de la source statistique](#) (format PDF - 72.7 ko)
  - [Séries statistiques \(dernière mise à jour : 12 juil. 2011\)](#) (format PDF - 80.2 ko)
- Prix du gazole professionnel
  - [Fiche signalétique de la source statistique](#) (format PDF - 73.9 ko)
  - [Séries statistiques \(dernière mise à jour : 8 nov. 2011\)](#) (format PDF - 80.6 ko)
- Trafic extérieur du Grand Port Maritime de Nantes Saint-Nazaire
  - [Fiche signalétique de la source statistique](#) (format PDF - 71.8 ko)
  - [Séries statistiques \(dernière mise à jour : 8 nov. 2011\)](#) (format PDF - 77.7 ko)

**Transport de voyageurs**

- Immatriculations de véhicules particuliers neufs
  - [Fiche signalétique de la source statistique](#) (format PDF - 72.8 ko)
  - [Séries statistiques \(dernière mise à jour : 13 sept. 2011\)](#) (format PDF - 84.4 ko)
- Fréquentation des lignes régionales de voyageurs
  - [Fiche signalétique de la source statistique](#) (format PDF - 79.1 ko)
  - [Séries statistiques \(dernière mise à jour : 8 nov. 2011\)](#) (format PDF - 77.4 ko)
- Trafic de passagers de l'aéroport international Nantes Atlantique
  - [Fiche signalétique de la source statistique](#) (format PDF - 71.4 ko)
  - [Séries statistiques \(dernière mise à jour : 8 nov. 2011\)](#) (format PDF - 83.3 ko)

**Dans la même rubrique**

- ▶ Notes de conjoncture trimestrielles sur les transports

## La conjoncture des transports en Pays de la Loire

Direction régionale de l'environnement, de l'aménagement et du logement

Service connaissance des territoires et évaluation

5 rue Française Giroud  
CS 16326  
44263 Nantes Cedex 2  
Tél. 02 72 74 73 00

Directrice de la publication :  
Annick Bonneville

ISSN : 2109-0025  
© DREAL 2021

Prochaine parution de la note de conjoncture : fin juin 2021

Document téléchargeable sur le site internet de la DREAL : <http://www.pays-de-la-loire.developpement-durable.gouv.fr/notes-de-conjoncture-trimestrielles-sur-les-a536.html>

Rédaction et mise en forme :  
Denis DOUILLARD  
[denis.douillard@developpement-durable.gouv.fr](mailto:denis.douillard@developpement-durable.gouv.fr)