

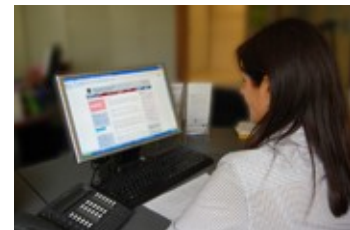
# Attractivité et parcours résidentiels au sein des grandes agglomérations des Pays de la Loire

---

*28 septembre 2017*

Hélène Chesnel – Cheffe de projets

Insee Pays de la Loire

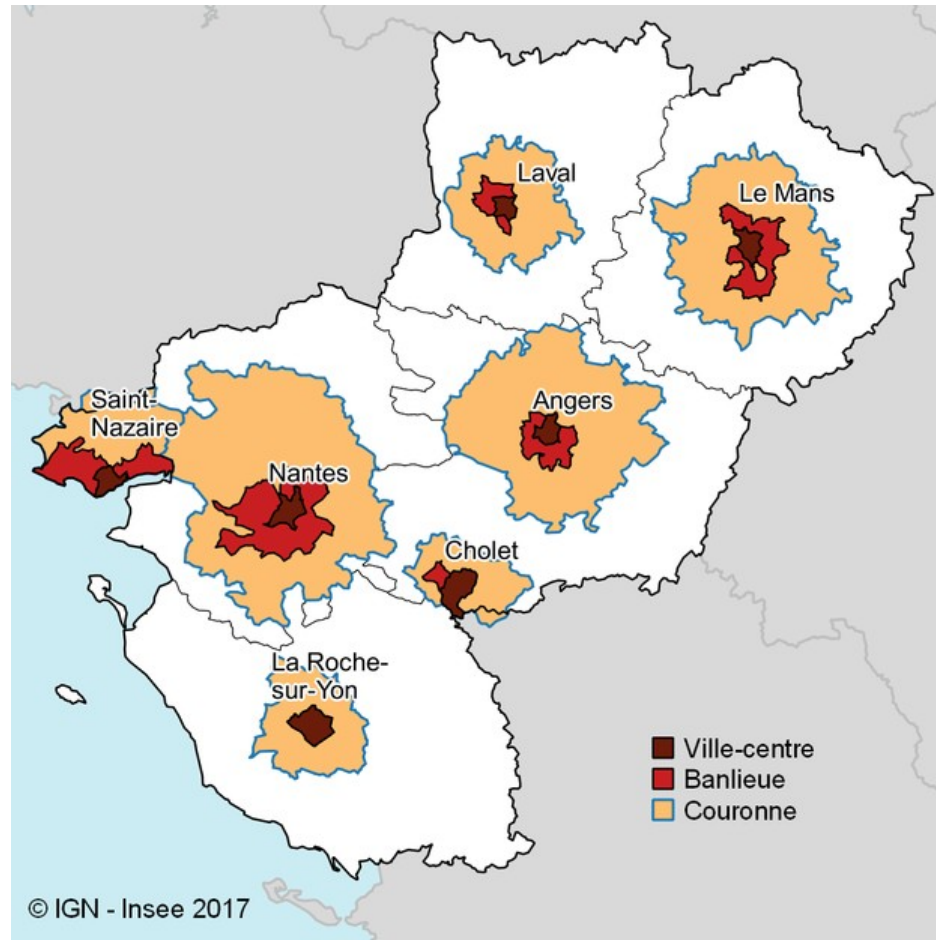


# Quelques chiffres

---

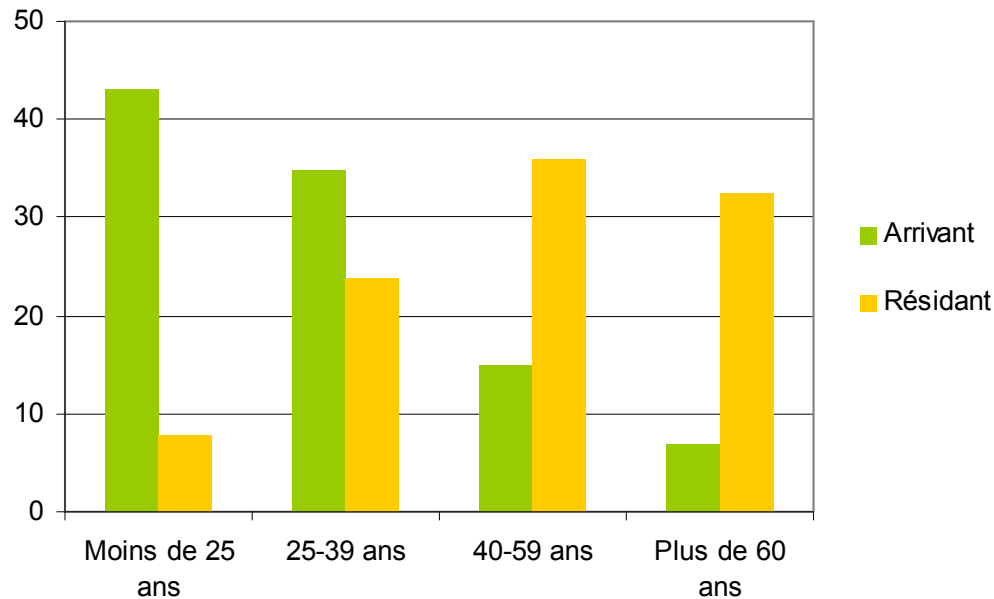
- **Attractivité des 7 grandes aires urbaines de la région**
    - 5% des ménages de ces territoires n’y habitaient pas un an auparavant
      - 44 600 “nouveaux” ménages
    - Au jeu des entrées et sorties, les grandes aires urbaines “gagnent” 7 600 ménages
  - **Mais également des mobilités de courte distance :**
    - 9 % des ménages habitant ces territoires ont changé de logement tout en restant dans la même aire urbaine
      - 87 000 ménages
- Quels besoins en logements pour quels types de ménage ?

# Les 7 aires urbaines



# De nouveaux arrivants plutôt jeunes

Répartition par âge  
des ménages arrivant dans les 7 grandes aires urbaines  
et des ménages y résidant (en %)

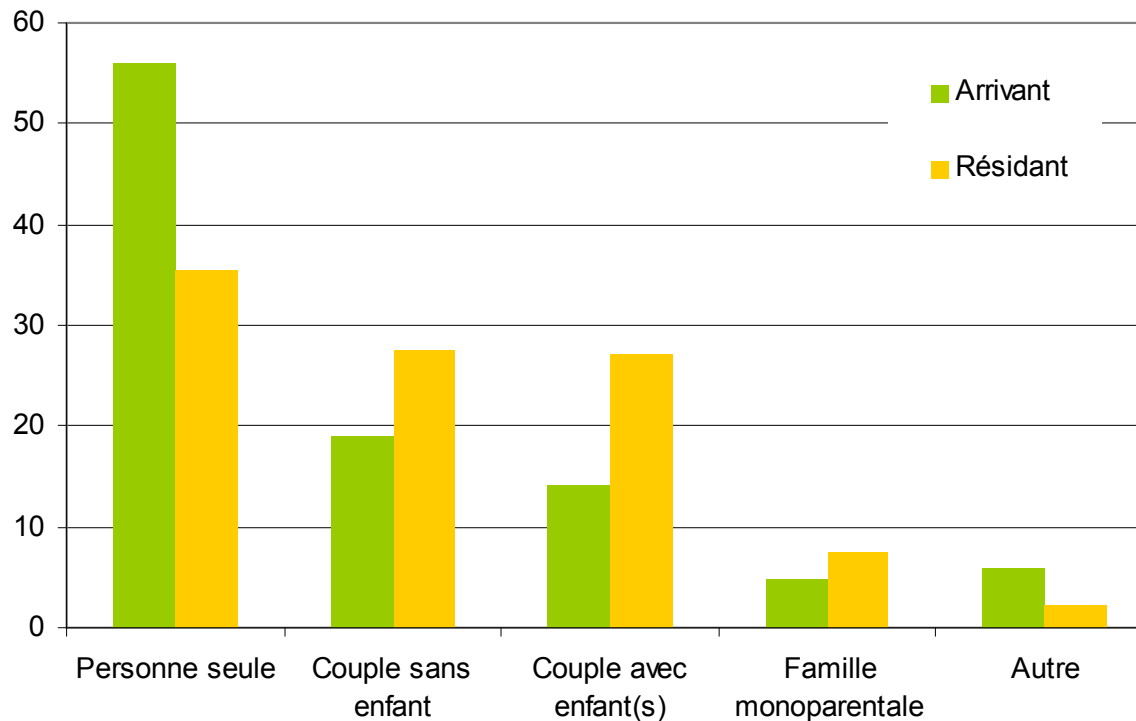


Source : Insee, recensement de la population 2013.

→ Essentiellement des ménages étudiants ou actifs

# Majoritairement des personnes seules

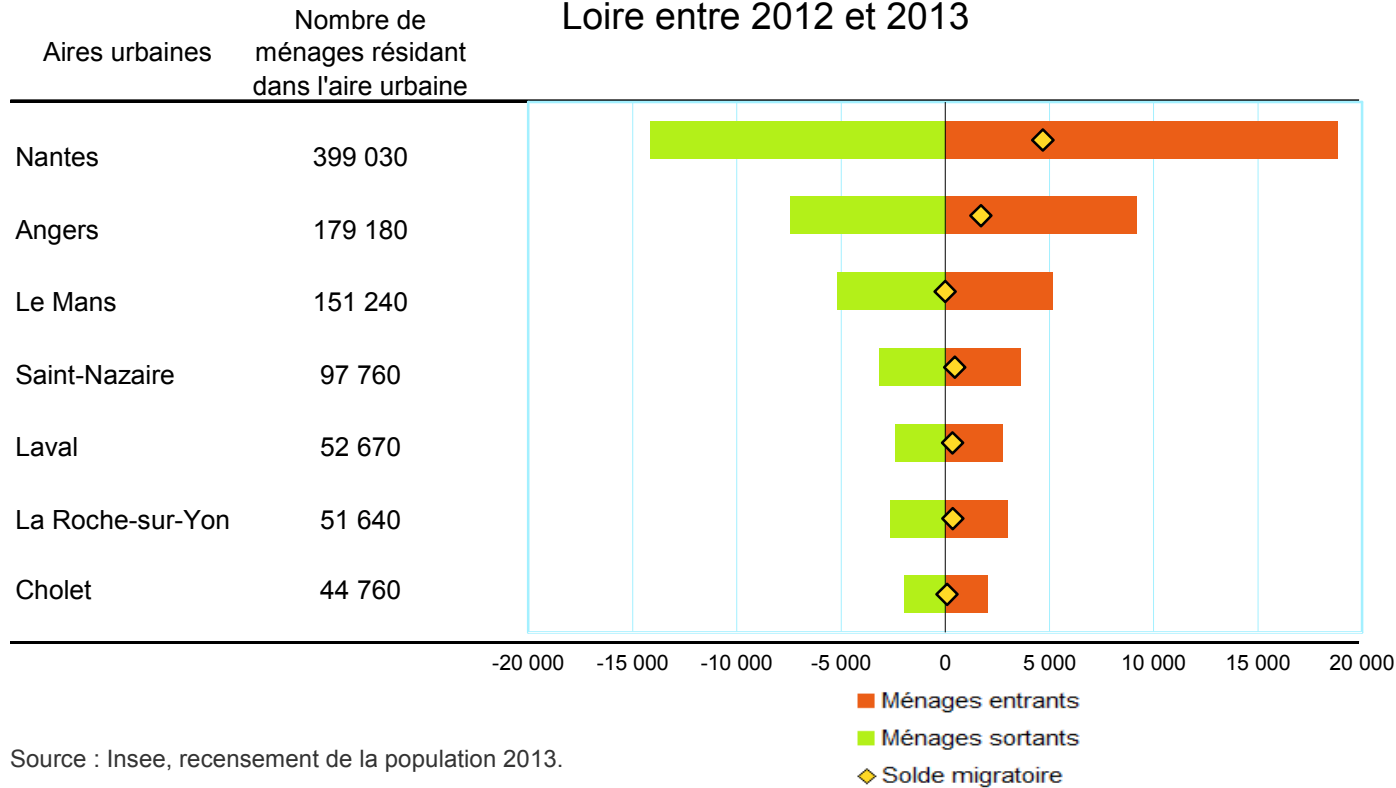
Répartition par type de ménage  
des ménages arrivant dans les 7 grandes aires urbaines  
et des ménages y résidant (en %)



Source : Insee, recensement de la population 2013.

# Nantes et Angers très attractives...

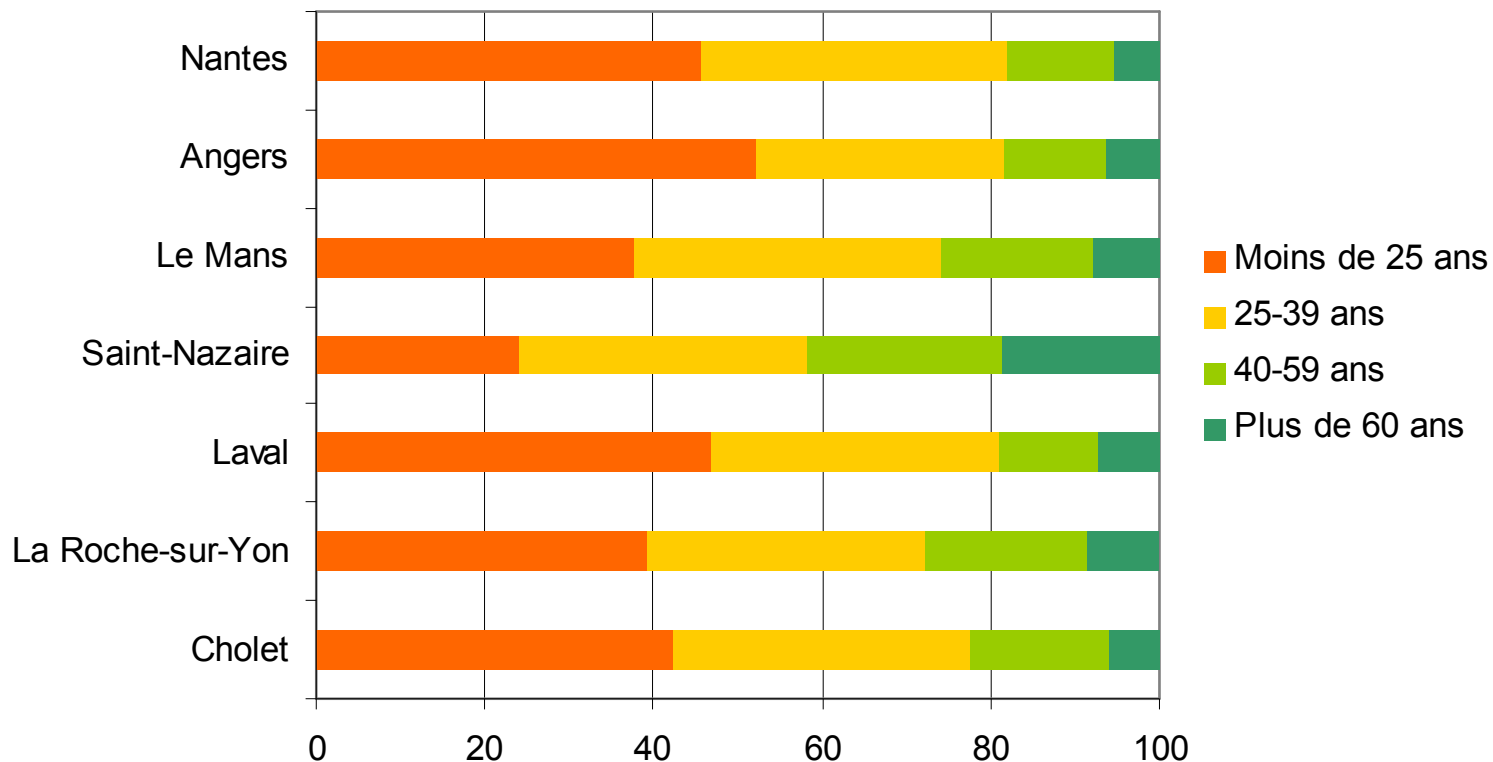
Nombre de ménages entrant, sortant et solde migratoire pour chacune des sept principales aires urbaines des Pays de la Loire entre 2012 et 2013



→ La suite de l'étude est centrée sur l'analyse des ménages entrant

# ... surtout pour les jeunes

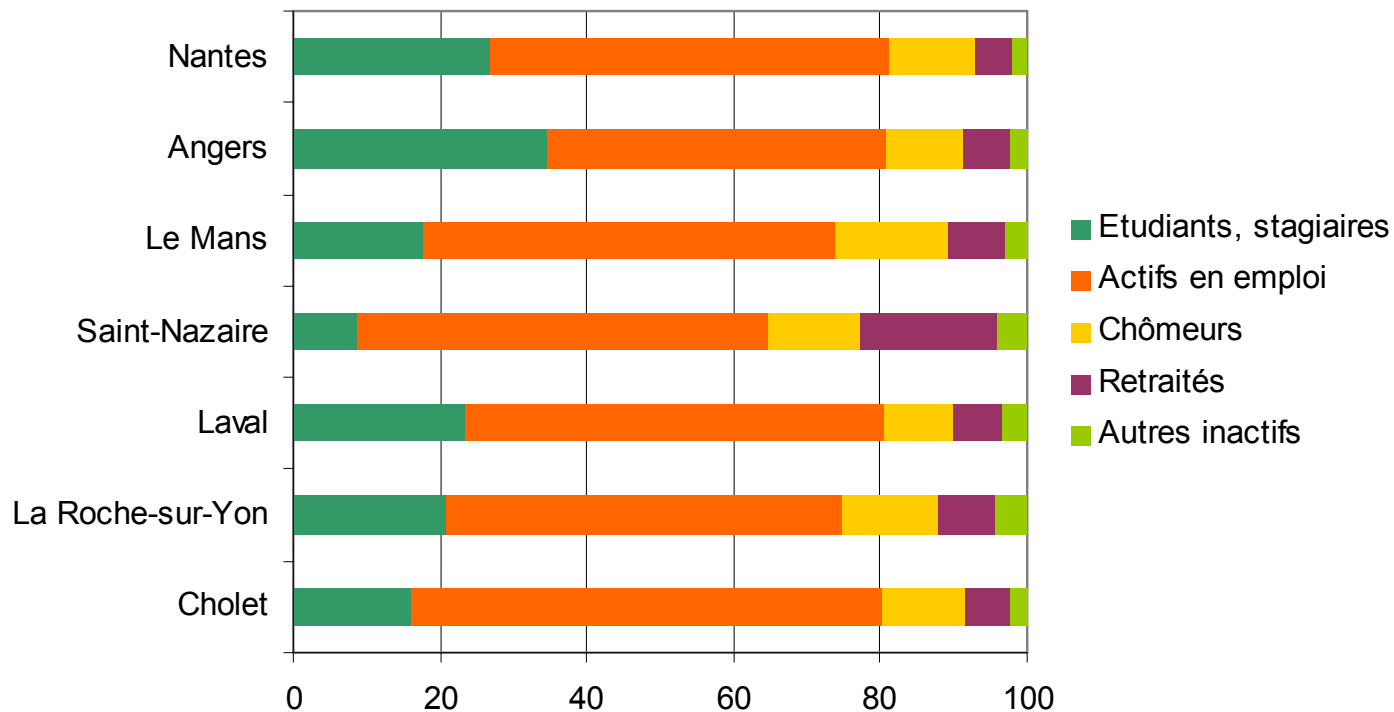
Répartition par âge des ménages entrants dans les sept principales aires urbaines des Pays de la Loire entre 2012 et 2013 (en %)



Source : Insee, recensement de la population 2013.

# Davantage de retraités s'installent à Saint-Nazaire

Répartition par type d'activité des ménages entrants dans les sept principales aires urbaines des Pays de la Loire entre 2012 et 2013 (en %)

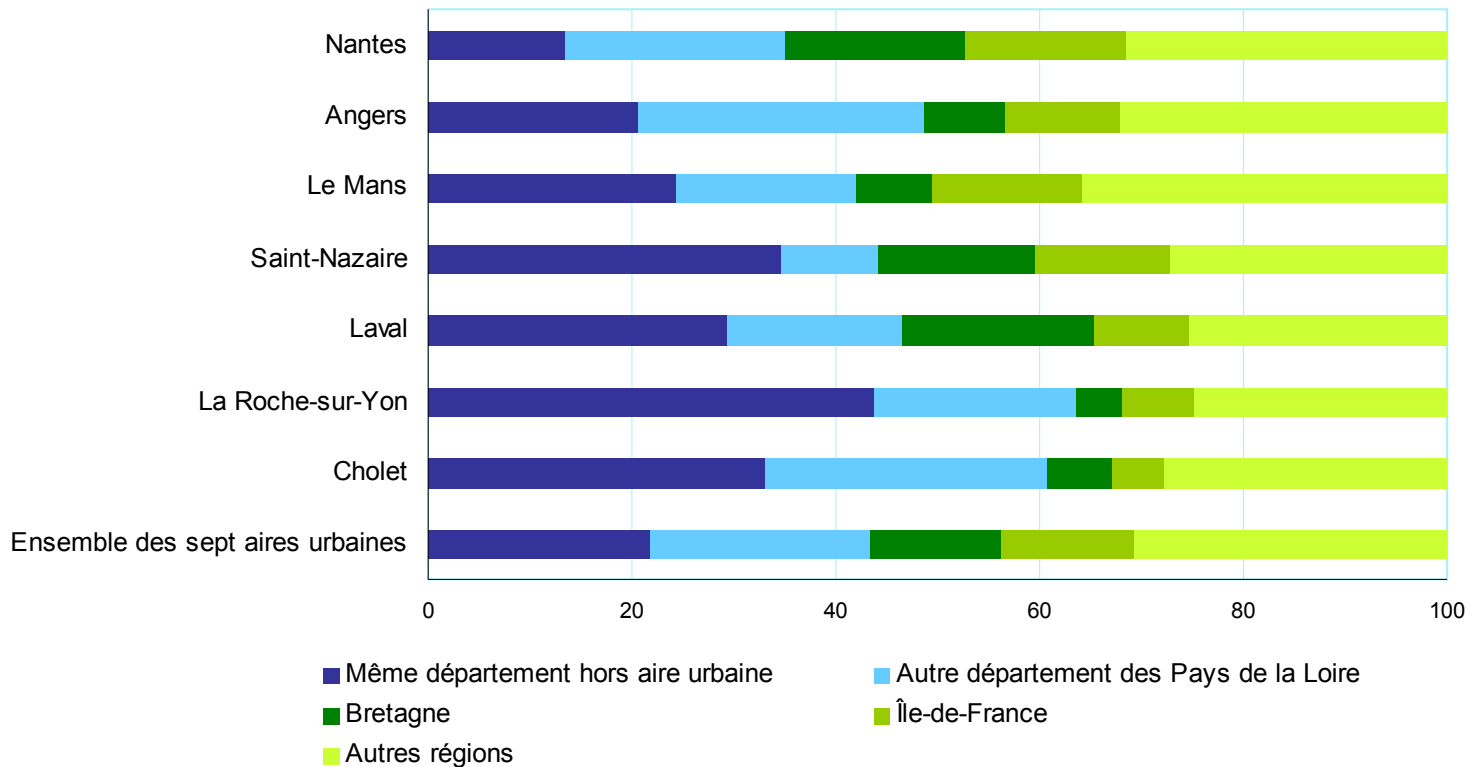


Source : Insee, recensement de la population 2013.



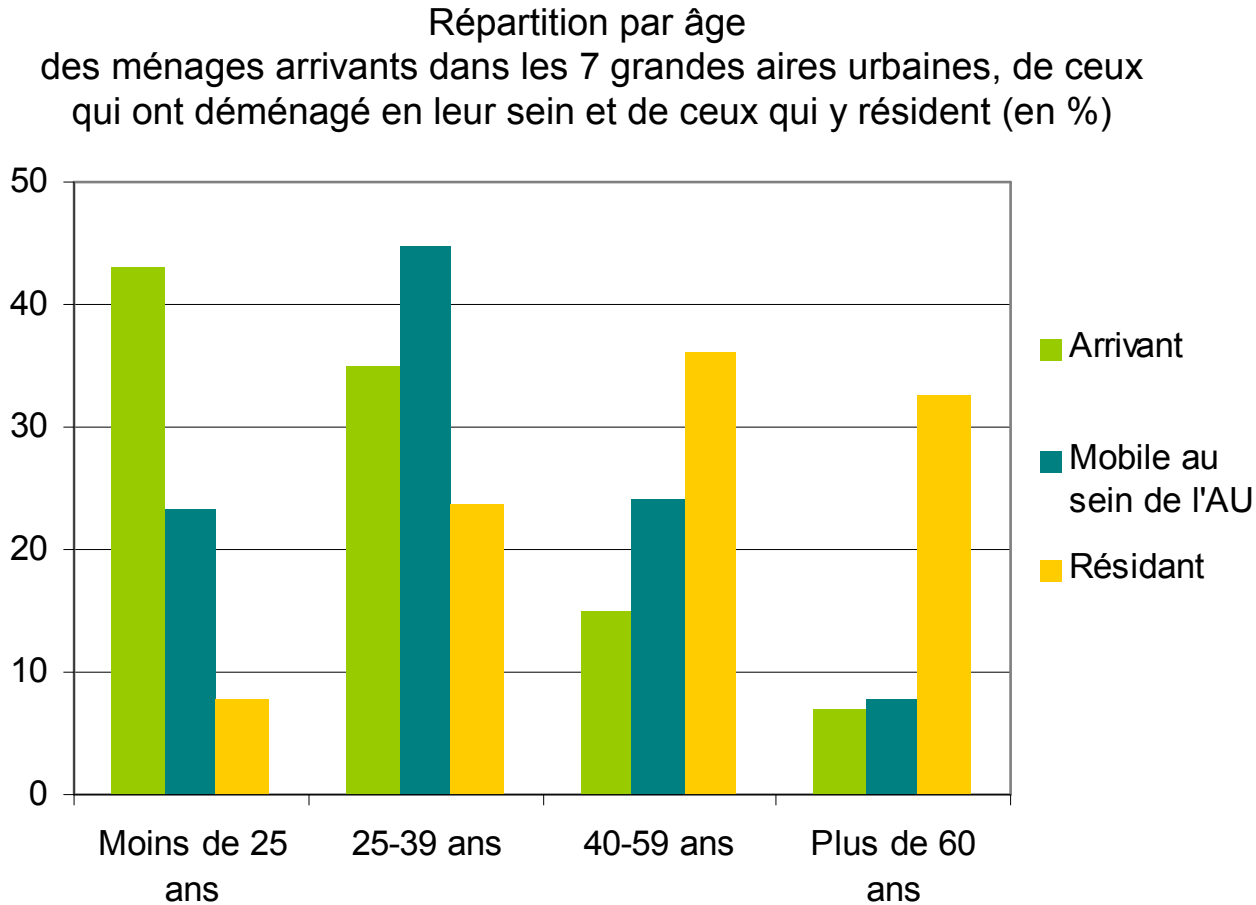
# Des échanges migratoires avec des territoires différents selon les agglomérations

Répartition des ménages arrivants selon leur territoire de résidence antérieure (en %)



Source : Insee, recensement de la population 2013.

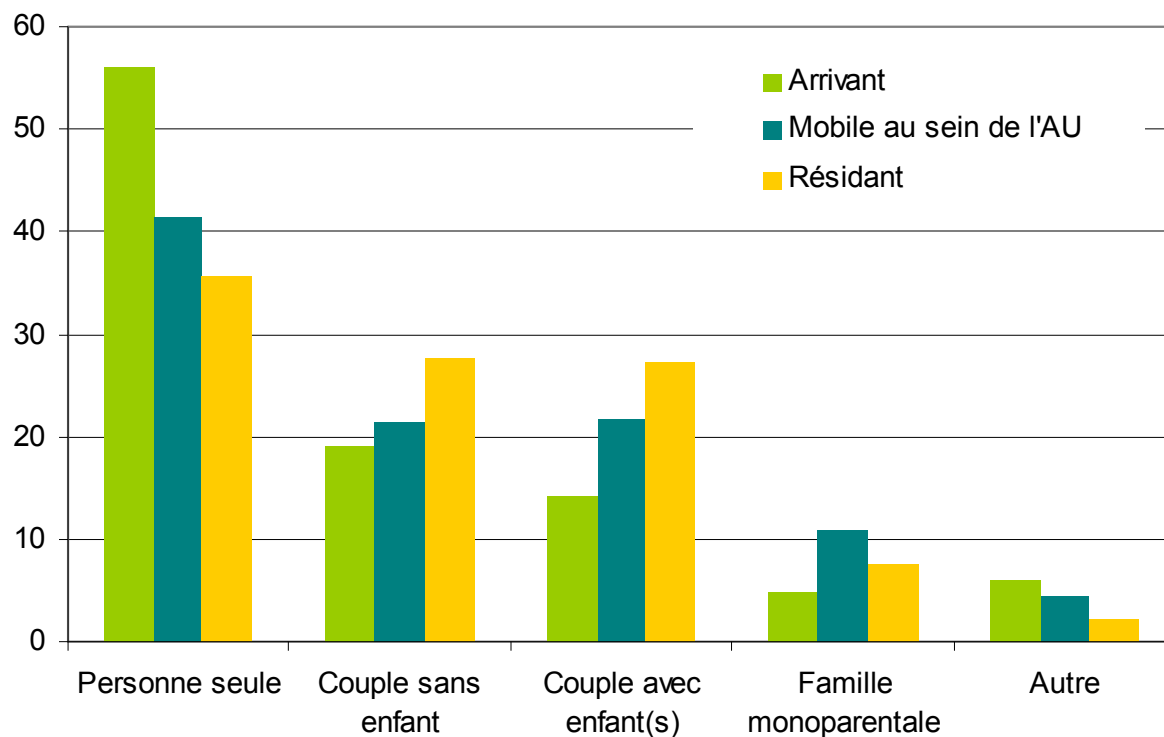
# Les ménages qui déménagent au sein des aires urbaines sont un peu moins jeunes que les arrivants...



Source : Insee, recensement de la population 2013.

# ... et ce sont plus souvent des familles

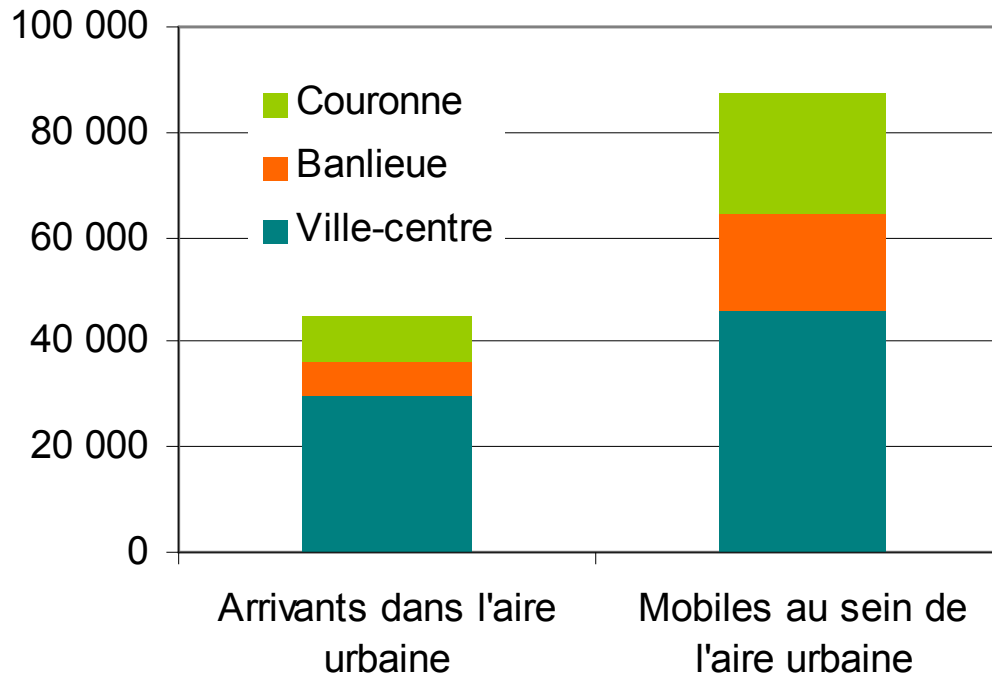
Répartition par type de ménage  
des ménages arrivants dans les 7 grandes aires urbaines, de ceux  
qui ont déménagé en leur sein et de ceux qui y résident (en %)



Source : Insee, recensement de la population 2013.

# Les villes-centres au “centre” des migrations

Nombre de ménages vivant dans l'aire urbaine en 2013 et ayant déménagé l'année précédente, selon la provenance et le territoire d'installation



Source : Insee, recensement de la population 2013.

# Mobilité plus importante dans les villes-centres

Part des ménages qui ont déménagé et résidaient dans la même aire urbaine un an auparavant, selon leur territoire de résidence actuelle (en %)

Aire urbaine	Ville-centre	Banlieue	Couronne	Ensemble
Nantes	14	8	8	10
Angers	14	9	7	10
Le Mans	11	7	7	9
Saint-Nazaire	10	7	7	8
Laval	11	7	7	9
La Roche-sur-Yon	9	///	7	8
Cholet	9	///	6	7
<b>Ensemble des sept aires urbaines</b>	<b>12</b>	<b>8</b>	<b>7</b>	<b>9</b>

Source : Insee, recensement de la population 2013.

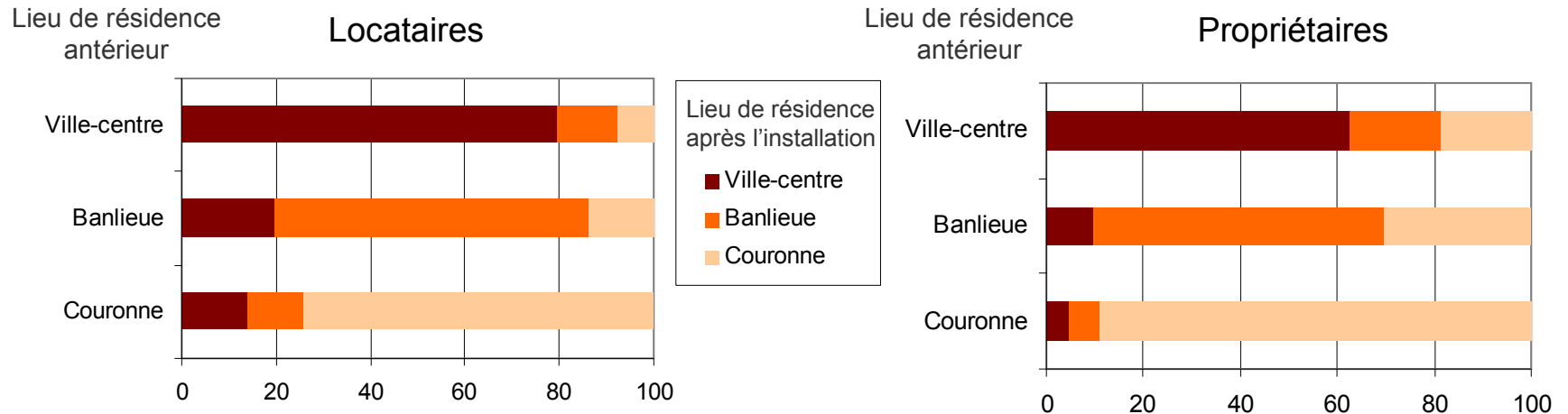
# Au sein des aires urbaines, des déménagements majoritairement de proximité

---

- 60 % des ménages qui ont déménagé dans l'aire urbaine restent dans la même commune
- Les déménagements entre les territoires (villes-centre, banlieue et couronne) se compensent, sauf dans l'aire urbaine de Nantes

# S'éloigner pour devenir propriétaire... ?

Répartition des ménages mobiles qui étaient locataires selon leur lieu de résidence avant et après le déménagement, selon leur statut d'occupation après leur nouvelle installation (en %)



Source : Insee, Fichier démographique des logements et des individus (Fideli) 2015.

# ... et avoir un logement plus grand ?

Part des ménages qui ont emménagé dans un logement plus grand, selon leur lieu de résidence avant et après le déménagement (en %)

Provenance	Lieu de résidence après l'installation			Ensemble de l'aire urbaine
	Ville-centre	Banlieue	Couronne	
Ville-centre	36	<b>48</b>	<b>55</b>	<b>39</b>
Banlieue	<b>19</b>	34	<b>44</b>	<b>33</b>
Couronne	<b>15</b>	<b>22</b>	34	<b>30</b>
<b>Ensemble de l'aire urbaine</b>	<b>32</b>	<b>36</b>	<b>39</b>	<b>35</b>

Source : Insee, Fideli 2015.

- Les ménages qui s'éloignent pour s'installer dans un logement plus grand sont essentiellement des couples avec ou sans enfants.
- À l'inverse, les ménages se rapprochant de la ville-centre qui s'installent dans un logement plus petit sont en majorité des personnes seules.



# Parcours résidentiel spécifique des familles monoparentales

---

- La moitié vivent en villes-centre (47 %, soit 9 points de plus que l'ensemble des ménages)
- Les deux tiers sont locataires (soit 2 fois plus que pour l'ensemble des ménages)
- Elles sont plus mobiles (15 %),
  - ... emménagent plus souvent comme locataires (83 % contre 67 % pour l'ensemble des ménages),
  - ... et quittent moins souvent la ville-centre pour la banlieue ou la couronne.

# Pour en savoir plus

---

- Tous les résultats détaillés de cette étude :
  - Attractivité et parcours résidentiels au sein des grandes aires urbaines  
Insee Analyses Pays de la Loire, n°47, juin 2017.
- Autres études sur les migrations résidentielles dans les Pays de la Loire
  - Loire-Atlantique – Des motifs de déménagement différents selon les territoires et les distances  
Insee Analyses Pays de la Loire, n°34, juin 2016.
  - Une région attractive pour les actifs mais pas pour les étudiants  
Insee Flash Pays de la Loire, n°69, juillet 2017.
  - Étude à venir sur l'aire urbaine nantaise.

+ Un rendez-vous de l'Insee le 17 octobre