

Bulletin de situation mensuel **Mai 2018**

Résumé : Le mois de mai a vu commencer la baisse des niveaux des nappes et réservoirs et des débits des rivières. En fin de mois, une période orageuse apportant parfois d'importants cumuls de pluie concerne de manière inégale la région. Ainsi, fin mai, le nord de la région (nord de Mayenne et Sarthe) connaît un excédent dans tous les compartiments hydrologiques (rivières, nappes, humidité du sol). Partout, les nappes entament ou poursuivent leur vidange saisonnière, et présentent dans leur grande majorité des niveaux proches de la moyenne. Les rivières reflètent la répartition inégale des pluies d'orages, mais présentent dans leur majorité des débits déficitaires sur le mois. Les niveaux des barrages réservoirs commencent à baisser à partir de niveaux proches du maximum.

Le département de Maine-et Loire a pris un premier arrêté de restrictions d'usages de l'eau le 22 mai, qui place en alerte la zone Dive (eaux superficielles) et la zone Oudon (eaux souterraines).



Atterrissement et développement végétal sur la station de Sainte Gemmes d'Andigné sur l'Argos (49), le 23/05/2018

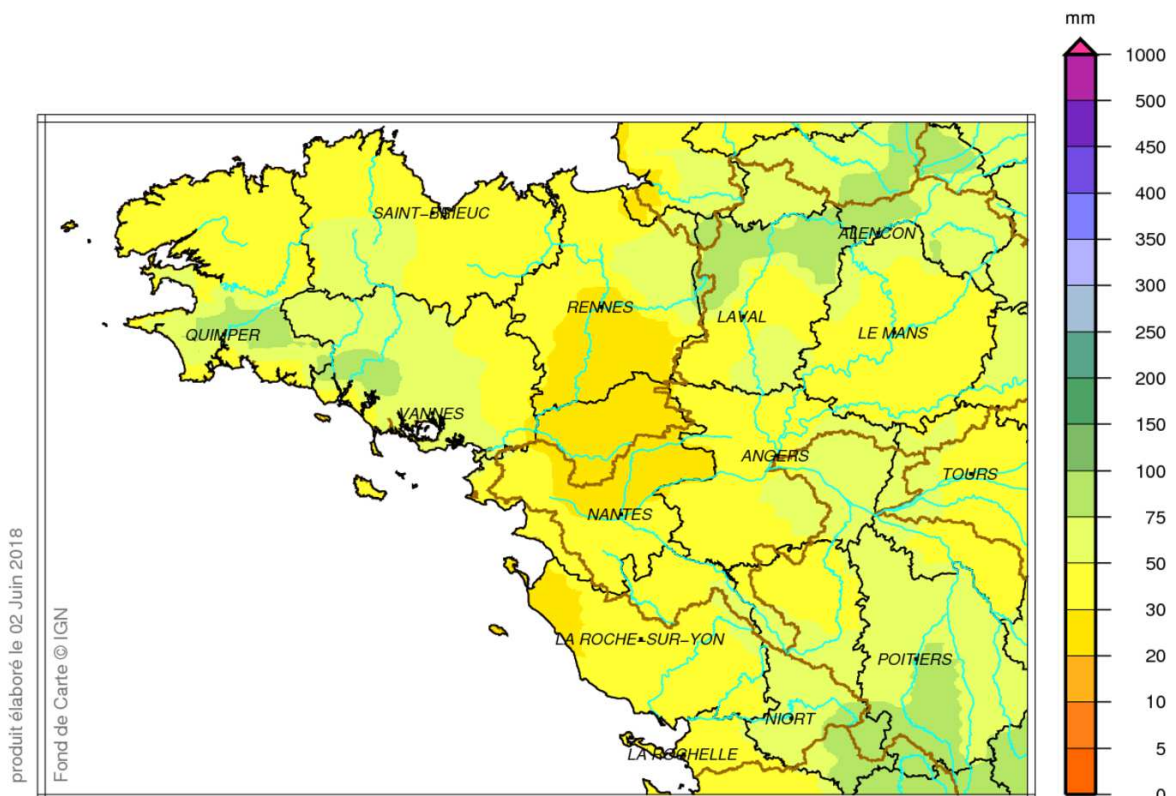
1. Pluviométrie :

Pluviométrie du mois de mai 2018 :

Une longue période sèche suit les pluies autour du 12 mai. Des pluies orageuses se produisent à partir du 22, localement très fortes. Mais elles sont par nature très irrégulières, les cumuls sont donc très variables. Le nord de la Mayenne atteint la normale, ainsi que l'est du Maine et Loire ; ailleurs c'est déficitaire, au-delà de 50 % sur le Pays nantais.



Bassin Loire aval
Cumul de précipitations
Mai 2018

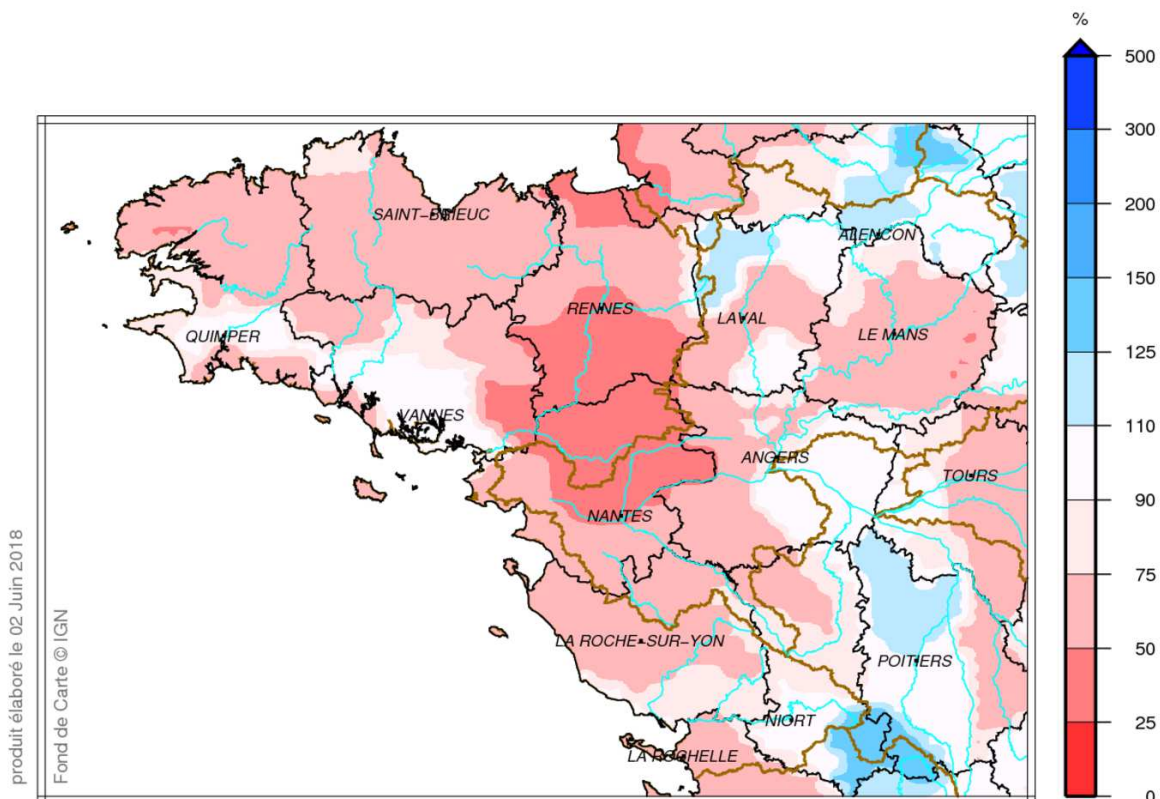




Bassin Loire aval

Rapport à la normale 1981/2010 des précipitations

Mai 2018

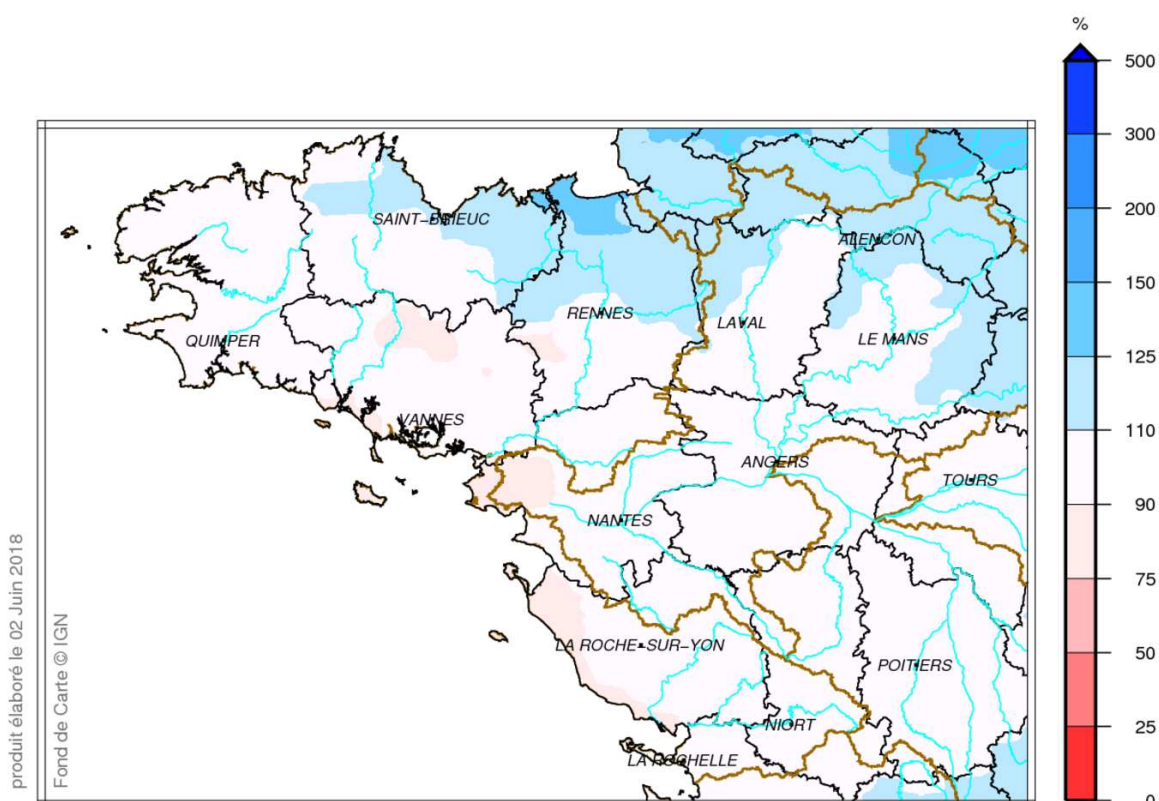


Pluviométrie de septembre 2017 à mai 2018 :

Localement excédentaire sur la Sarthe, et les collines d'Ernée ; dans la norme sur le reste du territoire, localement déficitaire sur la côte, de la Brière au marais breton.



Bassin Loire aval Rapport à la normale 1981/2010 du cumul de précipitations De Septembre 2017 à Mai 2018



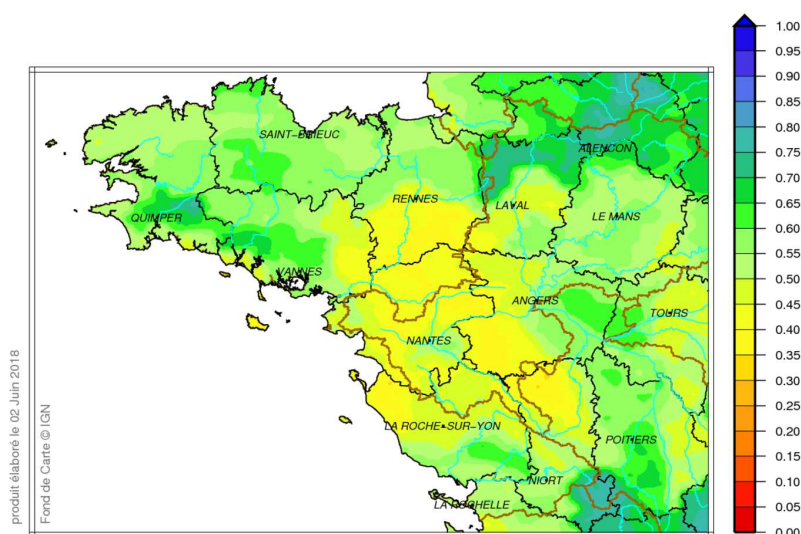
Indice d'humidité des sols au 1^{er} juin 2018 :

L'indice se situe autour de 0,4 sur une zone délimitée par le bassin rennais, le marais breton et les Mauges. Il dépasse 0,5 ailleurs, voire 0,7 sur la nord de la Mayenne.

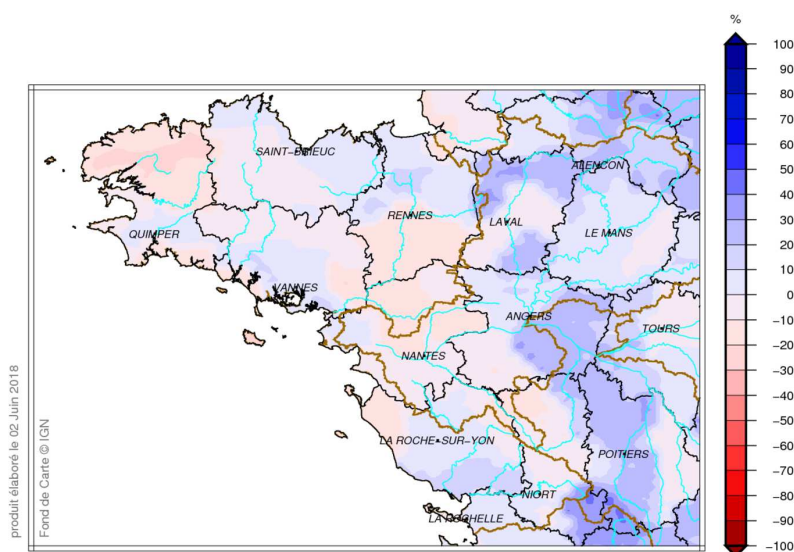
L'écart à la normale au 1^{er} juin montre une grande variabilité spatiale entre les intervalles -30 % et +30 %.



Bassin Loire aval
Indice d'humidité des sols
le 1 Juin 2018



Bassin Loire aval
Ecart pondéré à la normale 1981/2010 de l'indice d'humidité des sols
le 1 Juin 2018



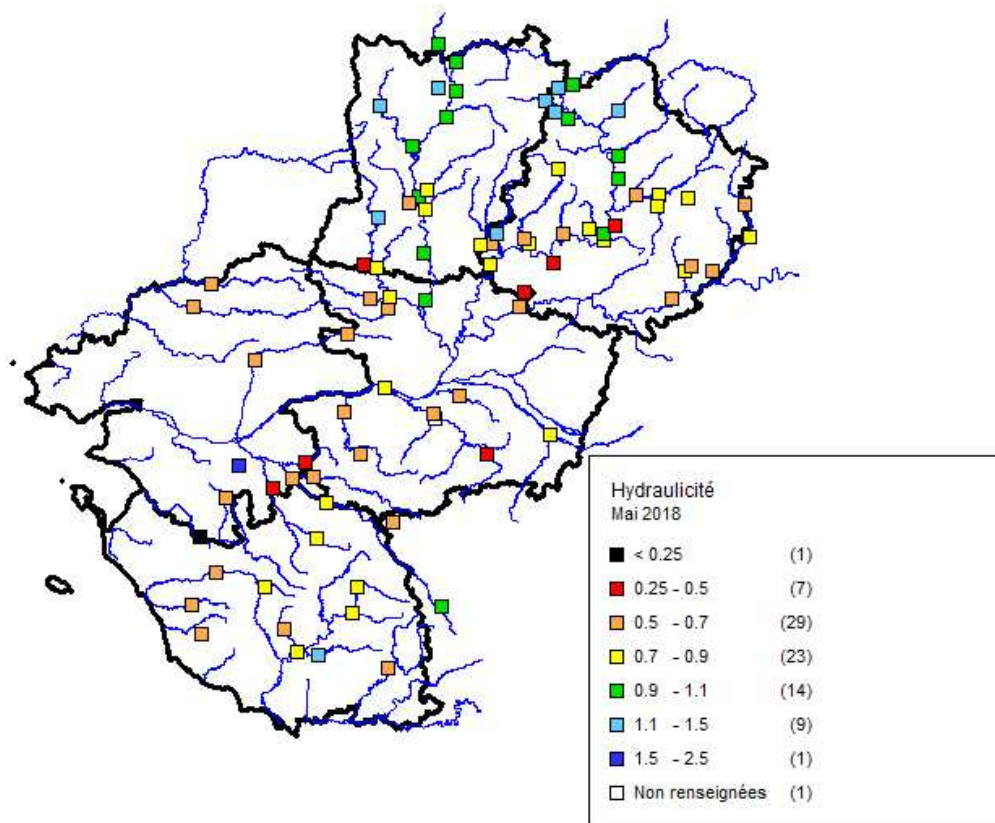
2. Situation des cours d'eau de la région Pays de la Loire



La variabilité du rapport à la normale de l'humidité des sols se retrouve dans la grande variabilité de la répartition définitaire/excédentaire des débits des rivières.

Au nord de la région, elles ont bénéficié des pluies plus importantes. Dans sa très grande majorité, le reste de la région est déficitaire, de manière plus ou moins prononcée, selon l'intensité des orages qui ont pu toucher chaque bassin versant en fin de mois.

Information : l'hydrométrie du bassin de la rivière Vendée, où se situe la station de Pissotte, est désormais géré par la DREAL Nouvelle Aquitaine, Service de Prévion des Crues Vienne-Charente-Atlantique (antenne de La Rochelle).



Détail par grandes unités hydrographiques et par station

Bassin de la Villaine						
Code hydro	Cours d'eau	Station	Depuis	Hydraulic.	R. Moy. %	
J7833020	Chère (La)	DERVAL	1986	0,51	-49	Moy. Bassin %
J7963010	Don (Le)	GUEMENE-PENFAO	1983	0,55	-45	-47

Bassin de l'Erdre						
Code hydro	Cours d'eau	Station	Depuis	Hydraulic.	R. Moy. %	
M6323010	Erdre (L')	CANDE	1968	0,83	-17	Moy. Bassin %
M6333020	Erdre (L')	NORT SUR ERDRE	1967	0,94	-6	-11

Bassin de la Loire						
Code hydro	Cours d'eau	Station	Depuis	Hydraulic.	R. Moy. %	
L8000020	Loire (La)	SAUMUR		0,83	-17	Moy. Bassin %
M5300010	Loire (La)	MONTJEAN	1842	0,83	-17	-17

Bassin de la Sarthe						
Code hydro	Cours d'eau	Station	Depuis	Hydraulic.	R. Moy. %	
M0050620	Sarthe (La)	SAINT CENERI LE GEREI	1977	0,94	-7	
M0104010	Ornette (L')	SAINT PIERRE DES NIDS	1992	1,22	22	
M0114910	Merdereau (Le)	SAINT PAUL LE GAULTIER	1984	1,18	18	
M0124010	Vaudelle (La)	SAINT G. LE GAULTIER	1992	1,25	25	
M0134010	Orthe (L')	DOUILLET	1995	1,08	8	
M0153010	Bienne (La)	THOIRE SOUS CONTENSOR	1991	1,16	16	
M0243010	Orne Saon. (L')	MONTBIZOT	1967	0,9	-10	
M0250610	Sarthe (La)	NEUVILLE SUR SARTHE	1972	0,9	-10	
M0416010	Tortue (La)	ST MICH. DE CHAVAINES	1989	0,74	-26	
M0421510	Huisne (L')	MONTFORT LE GENOIS	1983	0,87	-13	
M0424810	Narais (Le)	SAINT MARS LA BRIERE	1983	0,75	-25	

M0434010	Vive Parence. (La)	YVRE L'EVEQUE	1983	0,67	-33	
M0500620	Sarthe (La)	SPAY	1952	0,93	-7	
M0504510	Roule-crot. (Le)	ARNAGE	1993	0,48	-52	
M0514010	Rhone (Le)	GUECELARD	1988	0,72	-28	
M0525210	Orne Ch.. (L')	VOIVRES LES LE MANS	1984	0,76	-24	
M0535010	Gée (La)	FERCE	1984	0,64	-36	
M0544010	Vezeanne (La)	MALICORNE SUR SARTHE	1992	0,39	-61	
M0556030	Deux-fds (Les)	AVOISE	1992	0,77	-23	
M0566220	Berdin (Le)	TENNIE	1982	0,84	-16	
M0583020	Vègre (La)	ASNIERES SUR VEGRE	1980	0,67	-33	
M0633010	Erve (L')	AUVERS LE HAMON	1972	1,1	10	
M0653110	Vaige (La)	BOUESSAY	1980	0,57	-43	
M0674010	Taude (La)	SAINT BRICE	1981	0,8	-20	Moy. Bassin %
M0680610	Sarthe (La)	SAINT DENIS D'ANJOU	1969	0,83	-17	-16

Bassin du Loir						
Code hydro	Cours d'eau	Station	Depuis	Hydraulic.	R. Moy. %	
M1213010	Braye (La)	VALENNES	1968	0,55	-45	
M1233040	Braye (La)	SARGE	1990	0,75	-25	
M1254010	Tusson (Le)	LA CHAPELLE GAUGAIN	1994	0,62	-38	
M1313010	Veuve (La)	SAINT PIERRE DU LOROUER	1982	0,71	-29	
M1324010	Etangsort (L')	COURDEMANCHE	1994	0,53	-47	
M1341610	Loir (Le)	FLEE	1990	0,67	-33	
M1531610	Loir (Le)	DURTAL	1960	0,68	-32	Moy. Bassin %
M1534510	Argance (L')	CHAPELLE D'ALIGNÉ	1992	0,48	-52	-44

Bassin de la Mayenne						
Code hydro	Cours d'eau	Station	Depuis	Hydraulic.	R. Moy. %	
M3060910	Mayenne (La)	AMBRIERES LES VALLEES	1992	1,03	3	
M3133010	Varenne (La)	SAINT FRAIMBAULT	1992	1	0	
M3223010	Colmont (La)	OISSEAU	1991	1,12	12	
M3230920	Mayenne (La)	SAINT FRAIMBAULT DE PRIERES	1969	1,03	3	
M3253110	Aron (L')	MOULAY	1973	0,94	-6	

M3313010	Ernée (L')	ERNEE	1989	1,17	17	
M3323010	Ernée (L')	ANDOUILLE	1968	0,96	-4	
M3340910	Mayenne (La)	L'HUISSERIE	1969	1,05	5	
M3423010	Jouanne (La)	FORCE	1968	0,73	-27	
M3504011	Vicoïn (Le)	NUILLE SUR VICOIN	1973	0,59	-41	
M3514010	Ouette (L')	ENTRAMMES	1985	0,7	-30	
M3600910	Mayenne (La)	CHATEAU GONTIER	1969	0,98	-2	
M3630910	Mayenne (La)	CHAMBELLAY	1965	1	0	
M3711810	Oudon (L')	COSSE LE VIVIEN	1988	1,12	12	
M3771810	Oudon (L')	CHATELAIS	1972	0,81	-19	
M3774010	Chéran (Le)	LA BOISSIERE	1972	0,46	-54	
M3823010	Verzée (La)	BOURG D'IRE	1990	0,54	-46	
M3834030	Argos (L')	SAINTE GEMMES D'ANDIGNE	1982	0,52	-48	Moy. Bassin %
M3851810	Oudon (L')	SEGRE	1994	0,71	-29	-13

Versant sud-Loire						
Code hydro	Cours d'eau	Station	Depuis	Hydraulic.	R. Moy. %	
M5014220	Aubance (L')	SOULAINES / AUBANCE	1981	0,64	-36	
M5102010	Layon (Le)	SAINT GEORGES SUR LAYON	1967	0,36	36	
M5214020	Hyrome (L')	SAINT LAMBERT DU LATTAY	1980			
M5222010	Layon (Le)	SAINT LAMBERT DU LATTAY	1967	0,58	-42	
M6013010	Evre (L')	CHAPELLE ST FLORENT	1967	0,67	-33	Moy. Bassin %
M6013030	Beuvron (Le)	ANDREZE	1974	0,55	-45	-47

Bassin de la Sèvre						
Code hydro	Cours d'eau	Station	Depuis	Hydraulic.	R. Moy. %	
M7005610	Ouine (L')	LE BREUIL BERNARD	1995	1,03	3	
M7044010	Ouin (L')	MAULEON	1970	0,62	-38	
M7112410	Sèvre Nant. (La)	TIFFAUGES	1967	0,72	-28	
M7213020	Moine (La)	SAINT CRESPIN SUR MOINE	1993	0,52	-48	
M7302420	Sèvre Nant. (La)	CLISSON	1993	0,62	-38	
M7314010	Sanguèze (La)	TILLIERES	1982	0,49	-51	
M7413010	Grde Maine (La)	SAINT FULGENT	1990	0,73	-27	Moy. Bassin %
M7453010	Maine (La)	REMOUILLE	1975	0,41	-59	-36

Bassin de Grand-Lieu						
Code hydro	Cours d'eau	Station	Depuis	Hydraulic.	R. Moy. %	Moy. Bassin %
M8144010	Logne (La)	SAINT COLOMBAN	1981	0,51	-49	
M8205020	Ognon (l')	VIAIS	1964	1,66	66	8

Côtières vendéens						
Code hydro	Cours d'eau	Station	Depuis	Hydraulic.	R. Moy. %	Moy. Bassin %
N0113010	Falleron (Le)	FALLERON	1972	0,21	-79	
N1001510	Vie (La)	LA CHAPELLE PALLUAU	1994	0,5	-50	
N1203020	Jaunay (Le)	LA CHAPELLE HERMIER	1979	0,55	-45	Moy. Bassin %
N2024010	Ciboule (La)	CHAPELLE ACHARD	1981	0,5	-50	-54

Bassins du Lay et de la Vendée						
Code hydro	Cours d'eau	Station	Depuis	Hydraulic.	R. Moy. %	Moy. Bassin %
N3001610	Grand Lay (Le)	SAINT PROUANT	1967	0,8	-20	
N3024010	Louing (Le)	CHANTONNAY	1967	0,78	-22	
N3222010	Smagne (La)	SAINTE PEXINE	1967	1,12	12	
N3301610	Lay (Le)	MAREUIL SUR LAY- DISSAIS	1969	0,89	-11	
N3304120	Marillet (Le)	SAINT FLORENT DES BOIS	1984	0,55	-45	
N3403010	Yon (L')	DOMPIERRE SUR YON	1982	0,75	-25	Moy. Bassin %
N7121810	Vendée (La)	PISSOTTE	1993	0,59	-41	-22

3. Situation des nappes souterraines

3.1. Loire Atlantique :

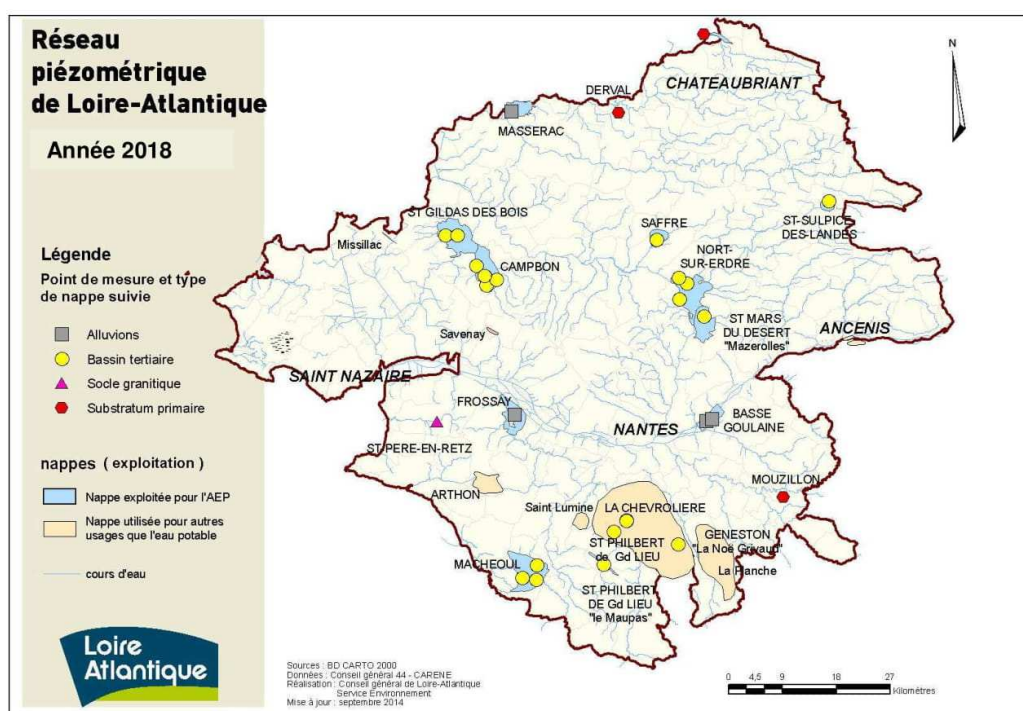


NIVEAU DES NAPPES d'eau souterraine de Loire-Atlantique

SITUATION au 1er juin 2018

PREAMBULE

La présente note de situation est établie par le Département de Loire-Atlantique, dans le cadre du réseau départemental de surveillance des eaux souterraines. Cette situation est établie à partir des données fournies par la CARENE pour la nappe de Campbon et le BRGM pour les autres nappes.



SITUATION PIEZOMETRIQUE AU 1er juin 2018

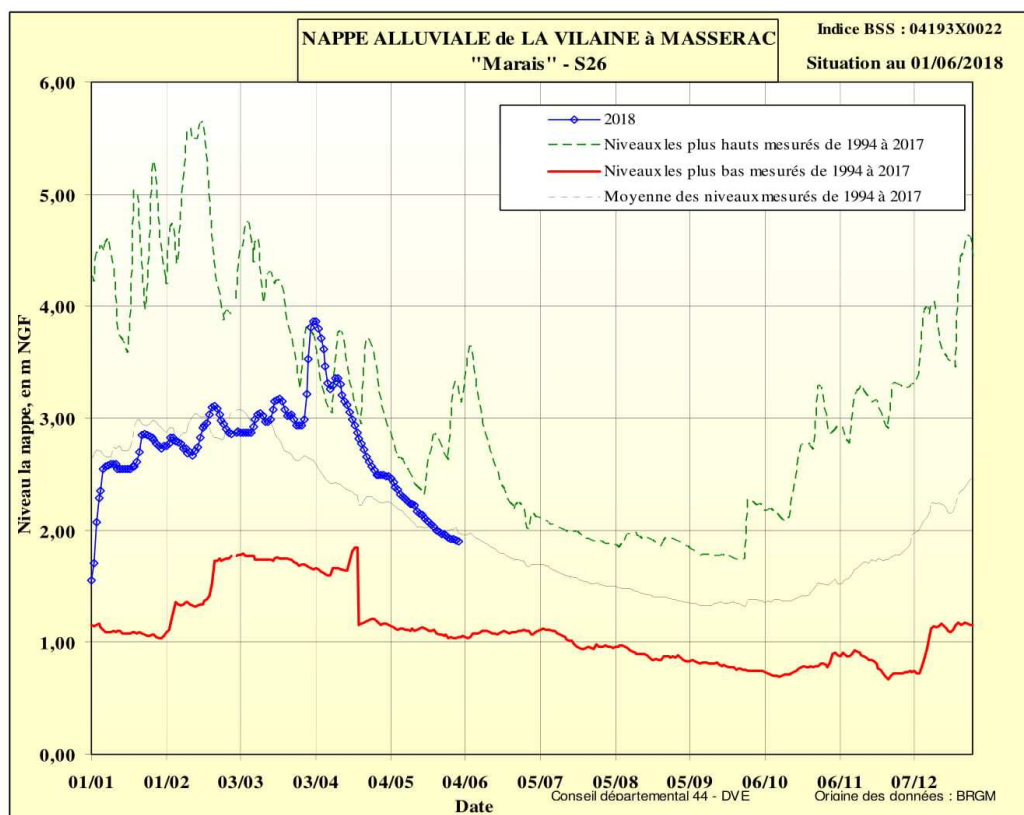
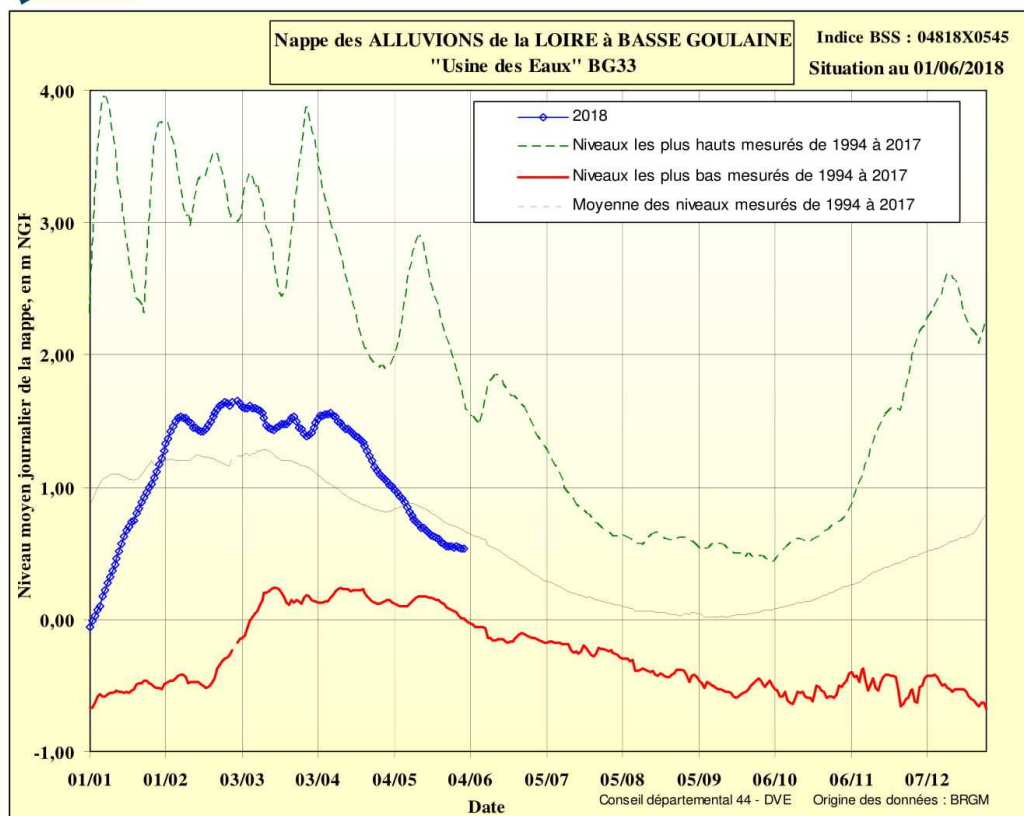
A l'issue d'une recharge hivernale tardive, les nappes les plus réactives (nappes alluviales de la Loire et de la Vilaine, nappes des bassins sédimentaires de St Gildas des Bois, Mazerolles, Grandlieu, Machecoul, Saffré notamment) ont amorcé début avril leur vidange printanière et estivale, avec une intensité conforme à la normale. Seule la piézométrie de la partie nord du bassin de Mazerolles semble amorcer une baisse d'intensité supérieure à la normale.

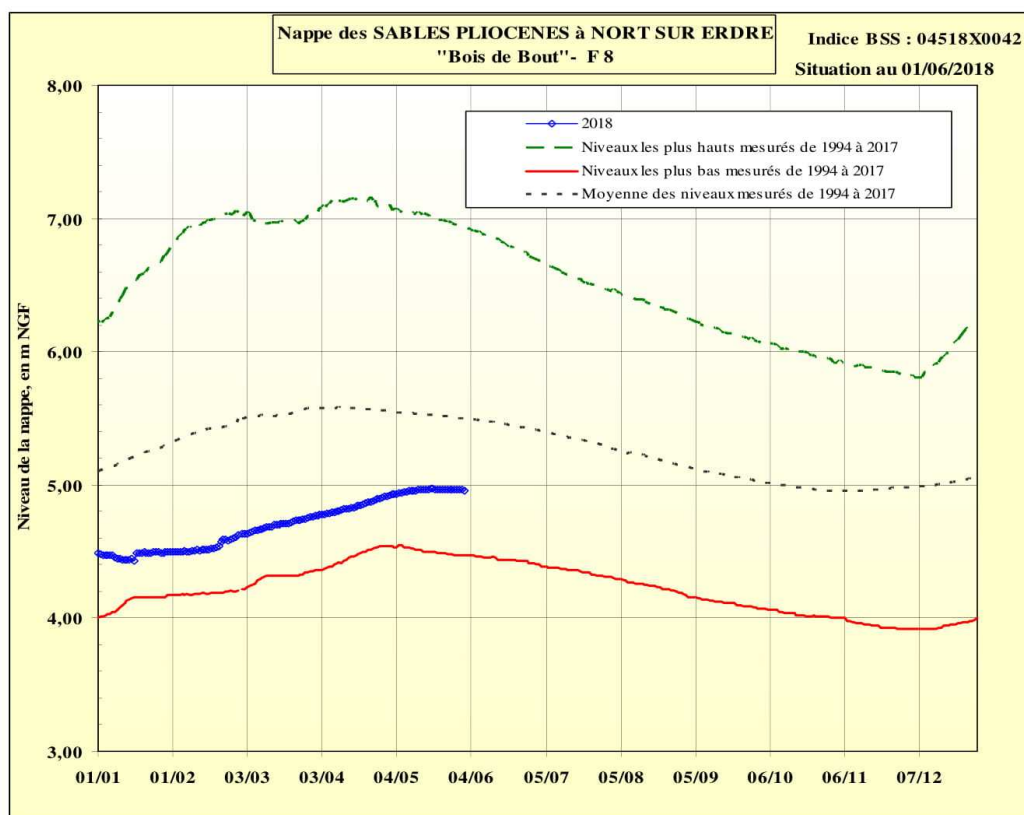
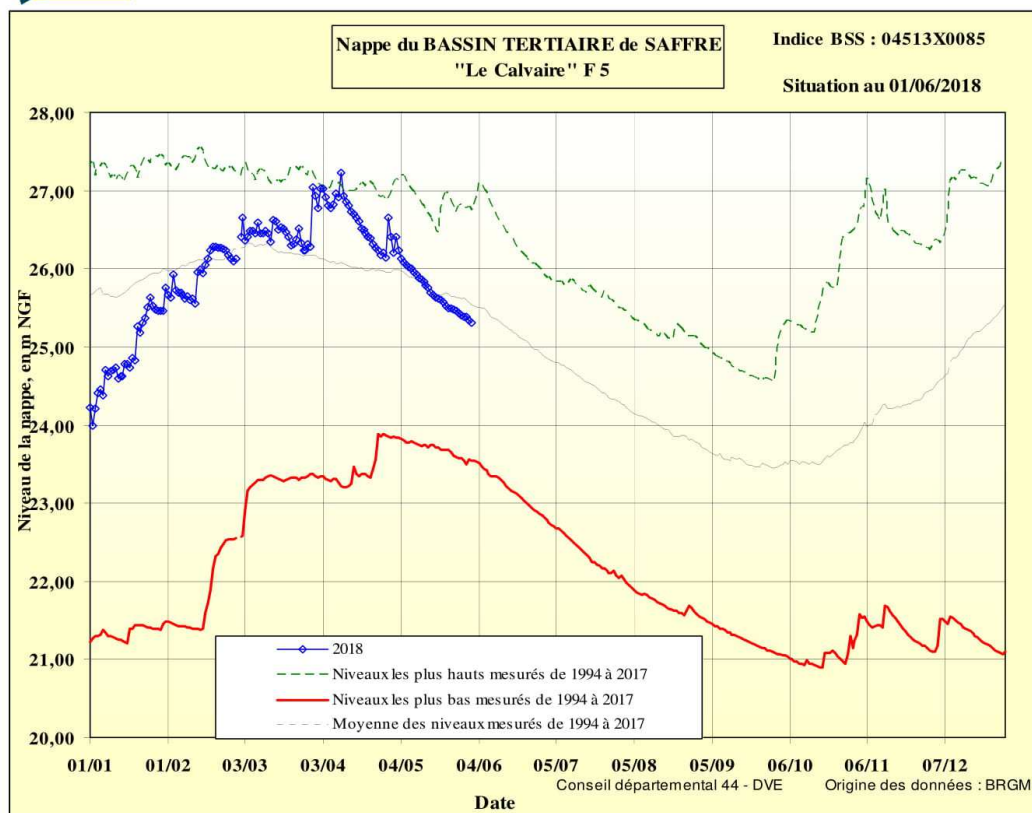
Les nappes des bassins de Nort sur Erdre et Campbon, de plus grande inertie, ont terminé leur recharge fin mai avec des niveaux cependant encore légèrement inférieurs aux valeurs moyennes des 25 dernières années.

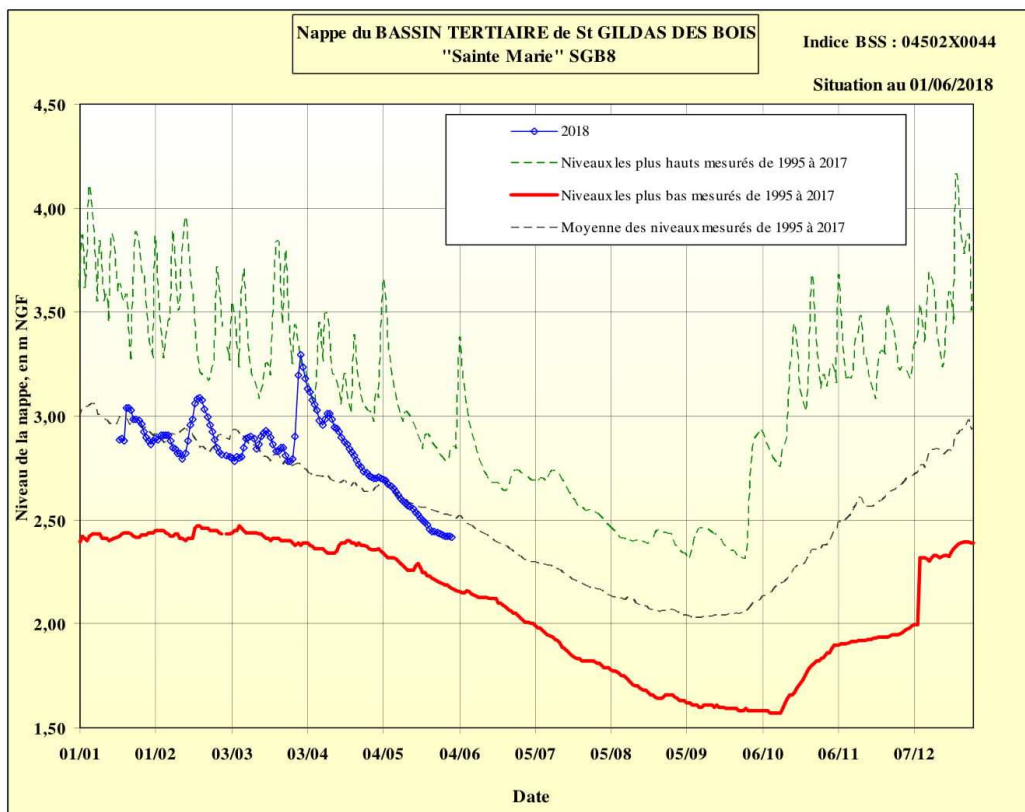
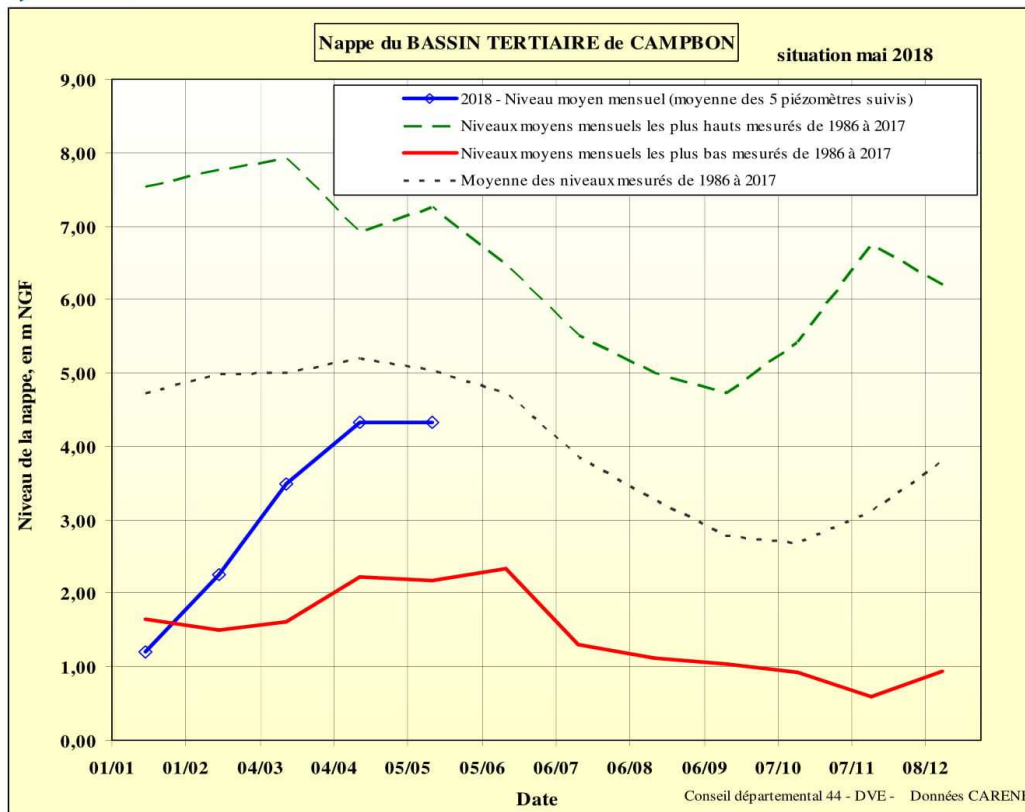
PERSPECTIVES ET PRECONISATIONS

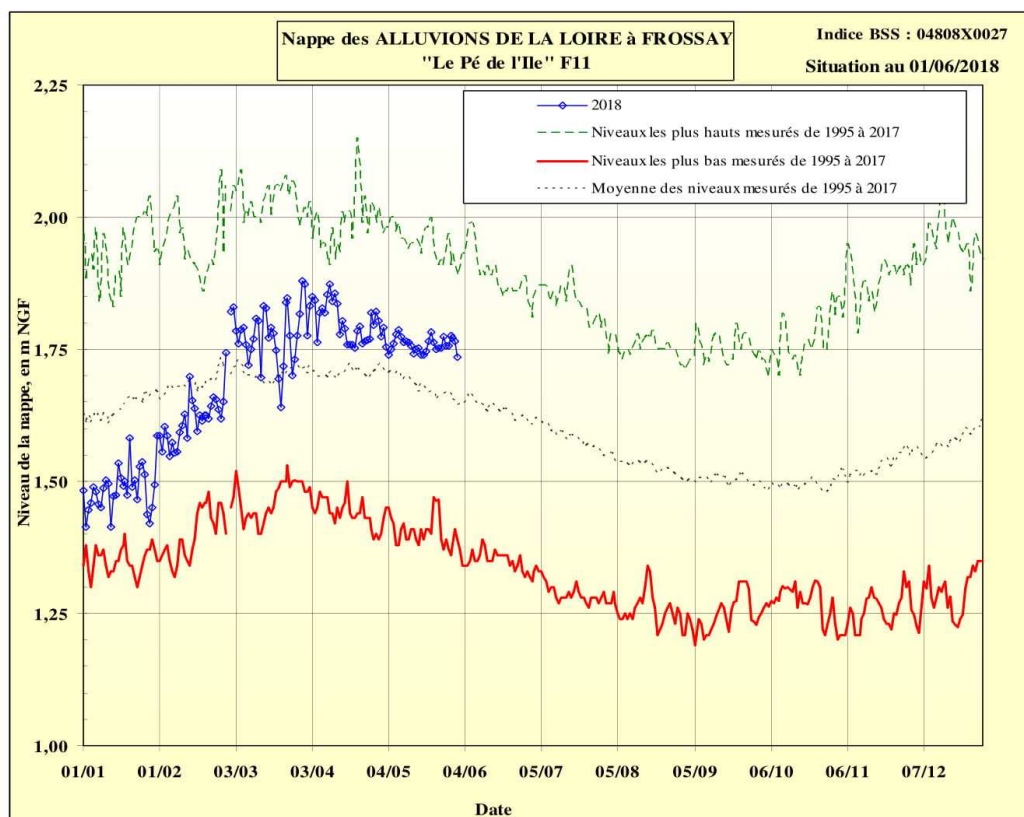
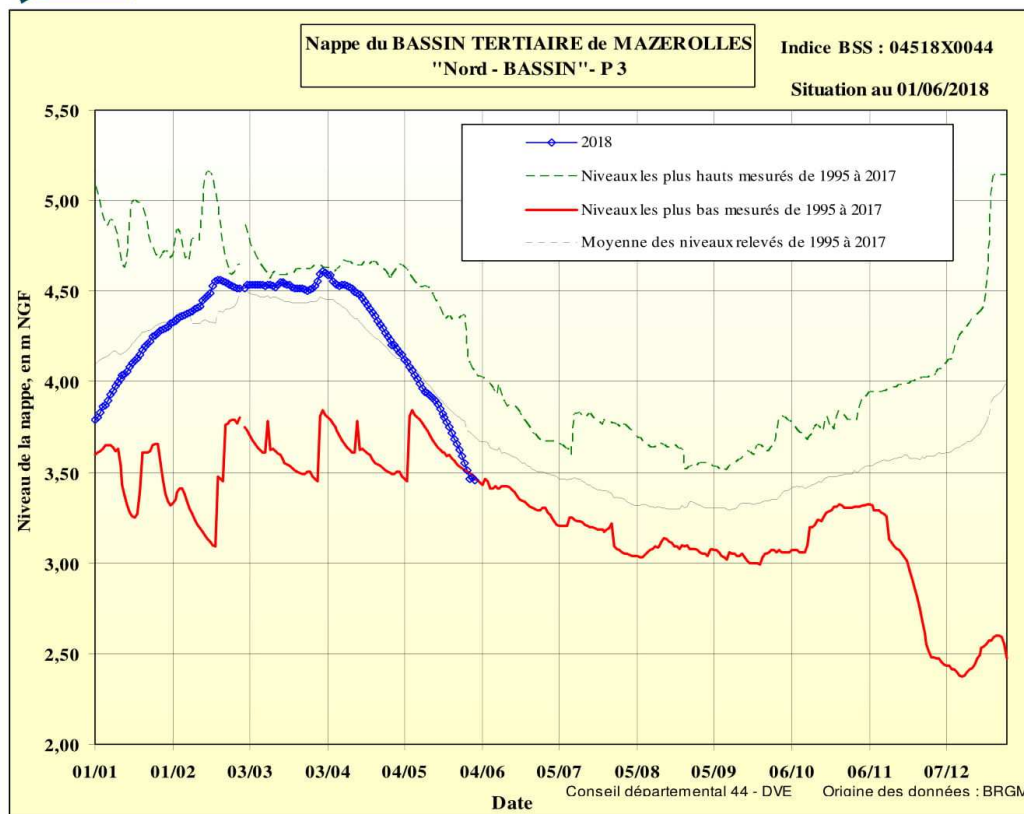
Compte tenu de la situation piézométrique décrite précédemment et des conditions climatiques attendues ces prochaines semaines, le niveau de l'ensemble des nappes suivies devrait poursuivre une baisse d'intensité conforme à la normale. L'utilisation de ces ressources ne devrait donc pas poser de problème particulier d'ordre quantitatif au cours des prochains mois pour l'ensemble des usages effectués dans les conditions habituelles de pompage.

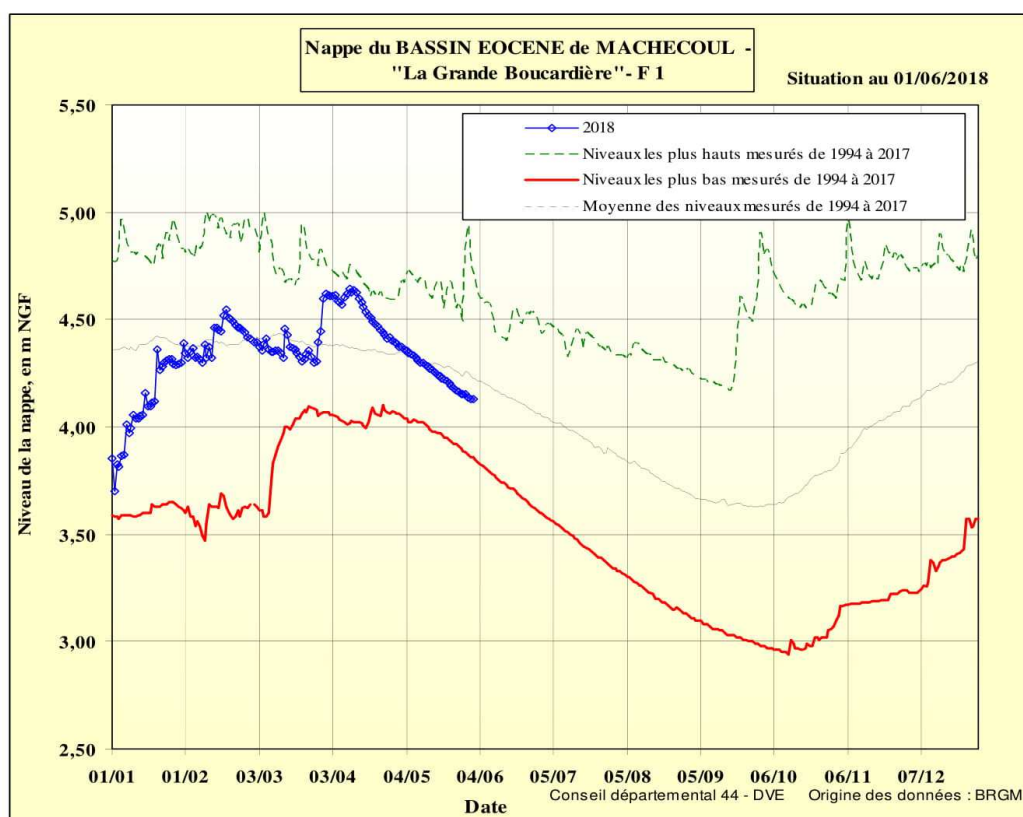
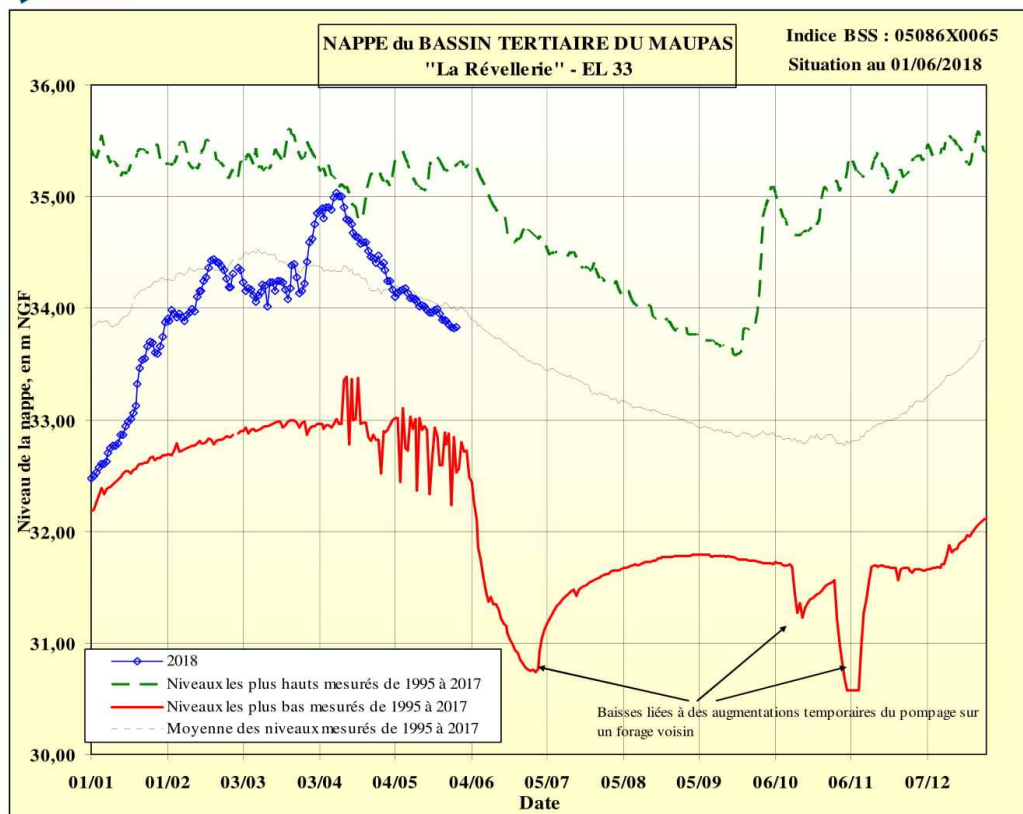
Une attention particulière sera portée à l'évolution du niveau piézométrique des nappes des bassins sédimentaire de Mazerolles (partie nord), Nort sur Erdre et Campbon qui présentent actuellement des niveaux inférieurs aux valeurs moyennes.

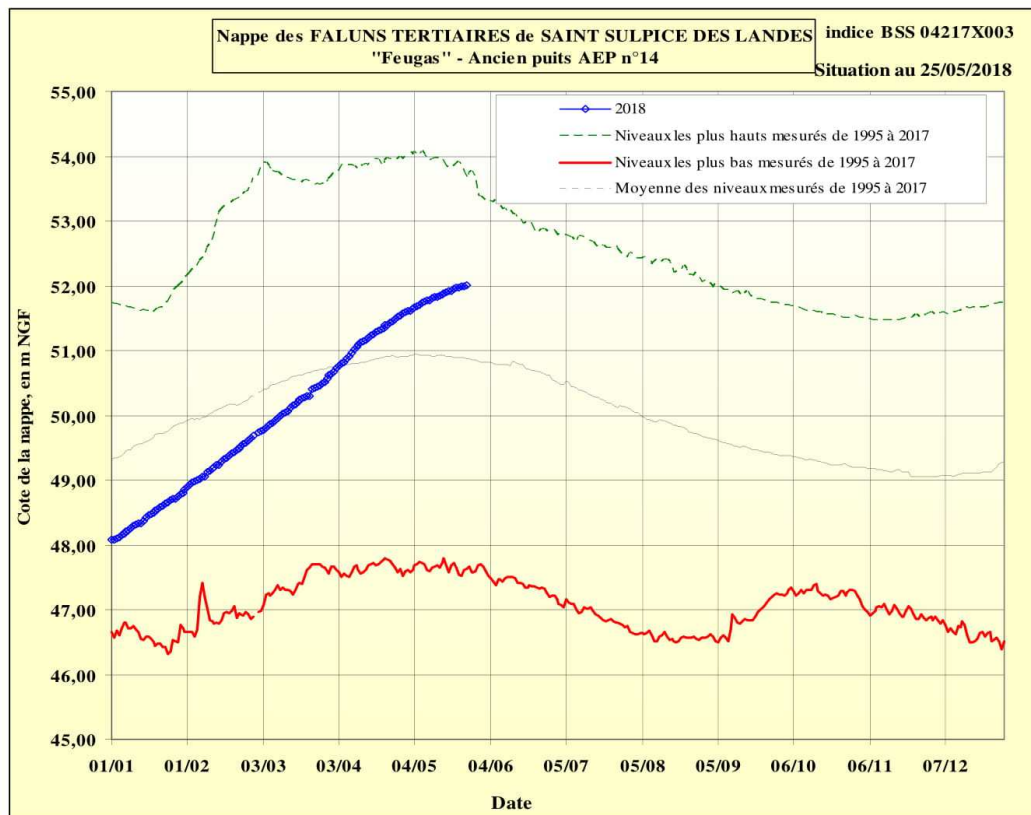
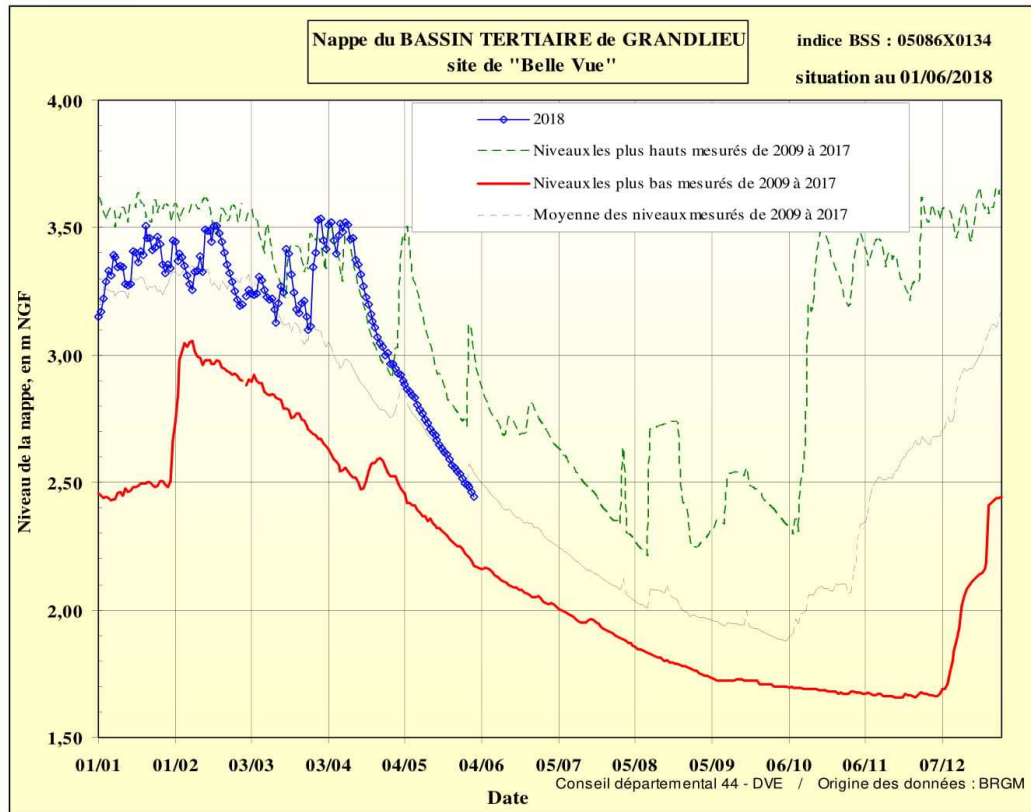


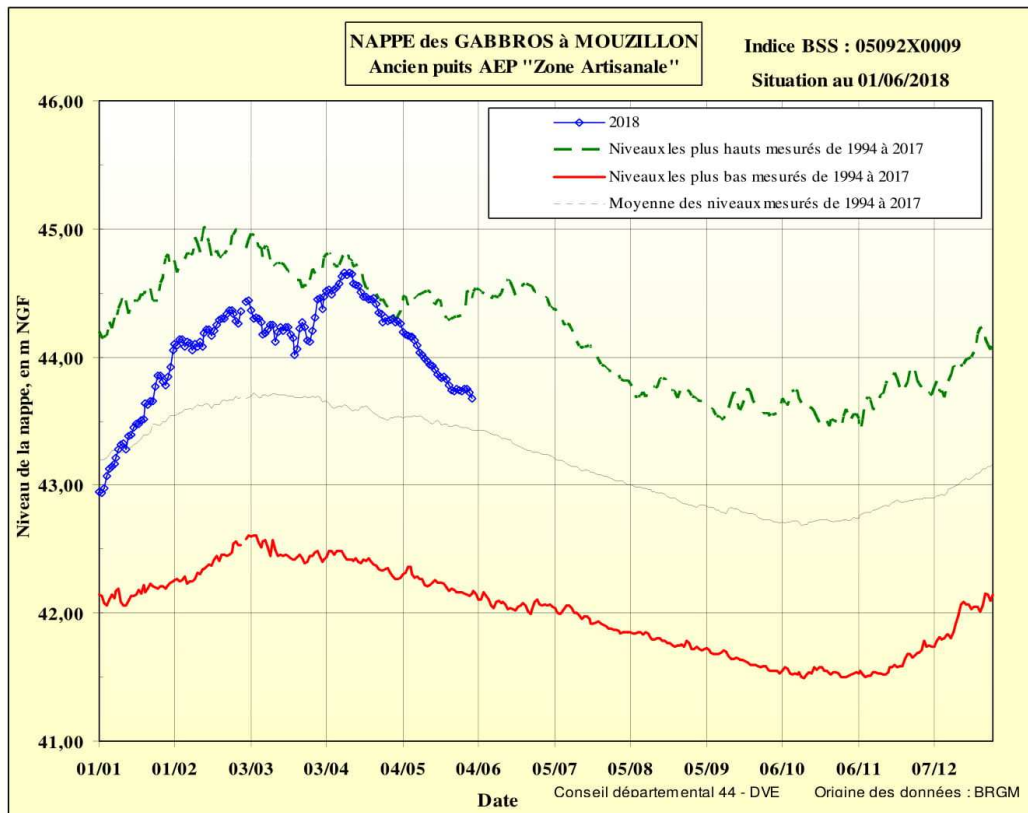
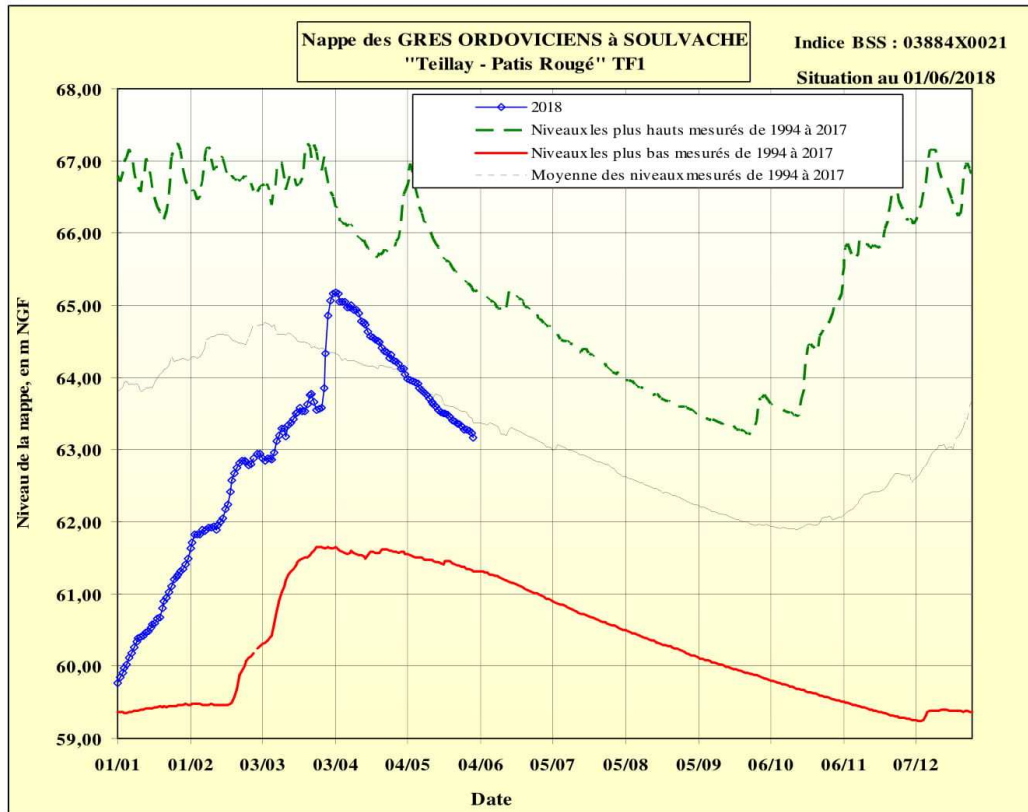













3.2. Maine-et-Loire :

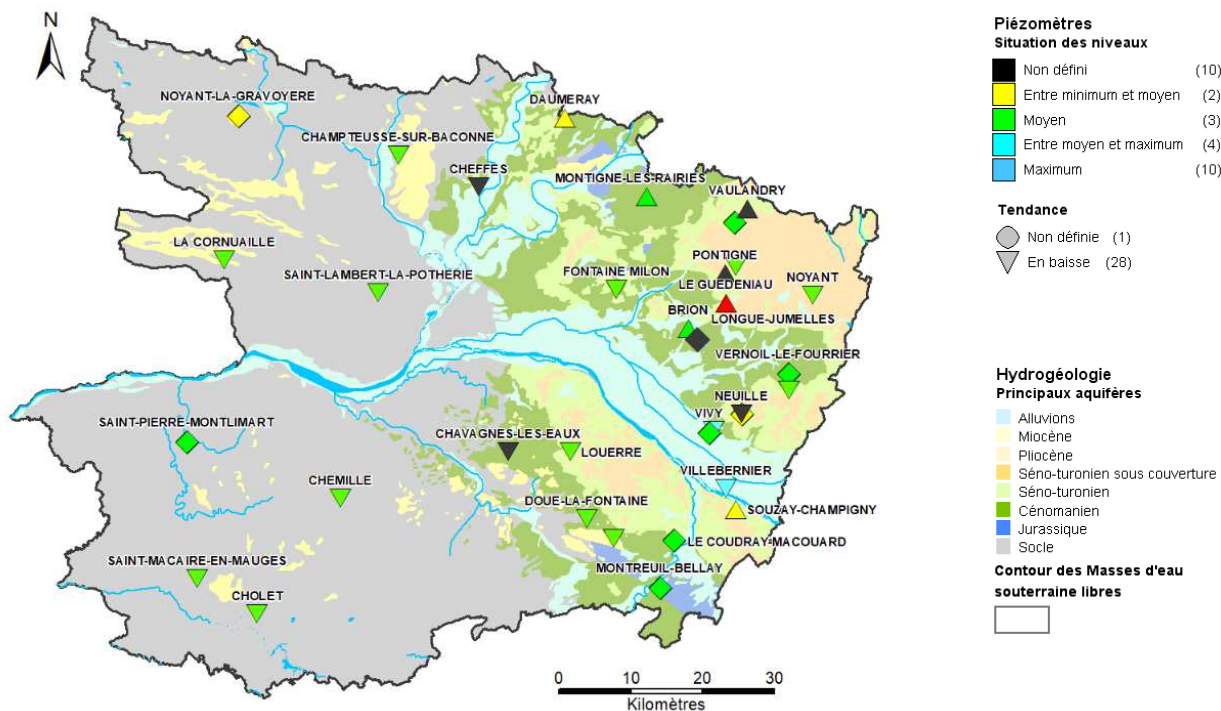
	<h2>Bulletin de situation piézométrique</h2>	<p>BRGM Pays de la Loire 1 rue des Saumonières BP 92342 44323 Nantes Cedex 3 Tél : 02.51.86.01.51 Fax : 02.51.86.01.59</p>
<p>Département : Maine-et-Loire (49)</p>		<p>Date : 1^{er} juin 2018</p>

Le BRGM – Service Géologique Régional des Pays de la Loire – gère depuis 2003 le réseau de suivi piézométrique patrimonial du département du Maine-et-Loire.

Depuis fin octobre 2014, ce réseau comporte 33 ouvrages répartis de manière à suivre les aquifères majeurs à l'échelle départementale et ceux, plus localisés, qui présentent un enjeu particulier (faluns du Miocène, calcaires du Bathonien-Jurassique).

Les données issues de ce réseau sont par ailleurs mises à disposition et téléchargeables sur le site internet public www.adès.eaufrance.fr. ADES est la banque nationale d'Accès aux Données sur les Eaux Souterraines.

Situation piézométrique au 1^{er} juin 2018



La période de vidange des nappes s'installe. En mai, les niveaux piézométriques observés pour les nappes assez réactives (nappes alluviales, nappes de socle) ont évolué à la baisse. Dans les grands réservoirs sédimentaires (nappe du Cénomaniens, nappe du SENO-TURONIEN), les niveaux sont plus lents à réagir. Dans ces grands réservoirs, les niveaux sont restés majoritairement en légère hausse ou stables. Dans le secteur du Val d'Authion, des rabattements nets liés à des prélèvements saisonniers apparaissent.

A début juin, l'évolution des nappes diffère donc selon leur réactivité et la vidange saisonnière devrait s'affirmer. A l'amorce de la période de baisse des niveaux, l'état des ressources en eau souterraine est relativement favorable. En effet, en dehors des nappes de socle dont les niveaux piézométriques sont inférieurs ou équivalents aux niveaux moyens calculés, les autres ressources présentent majoritairement des niveaux piézométriques équivalents ou supérieurs aux niveaux moyens calculés (période 2004-2017).

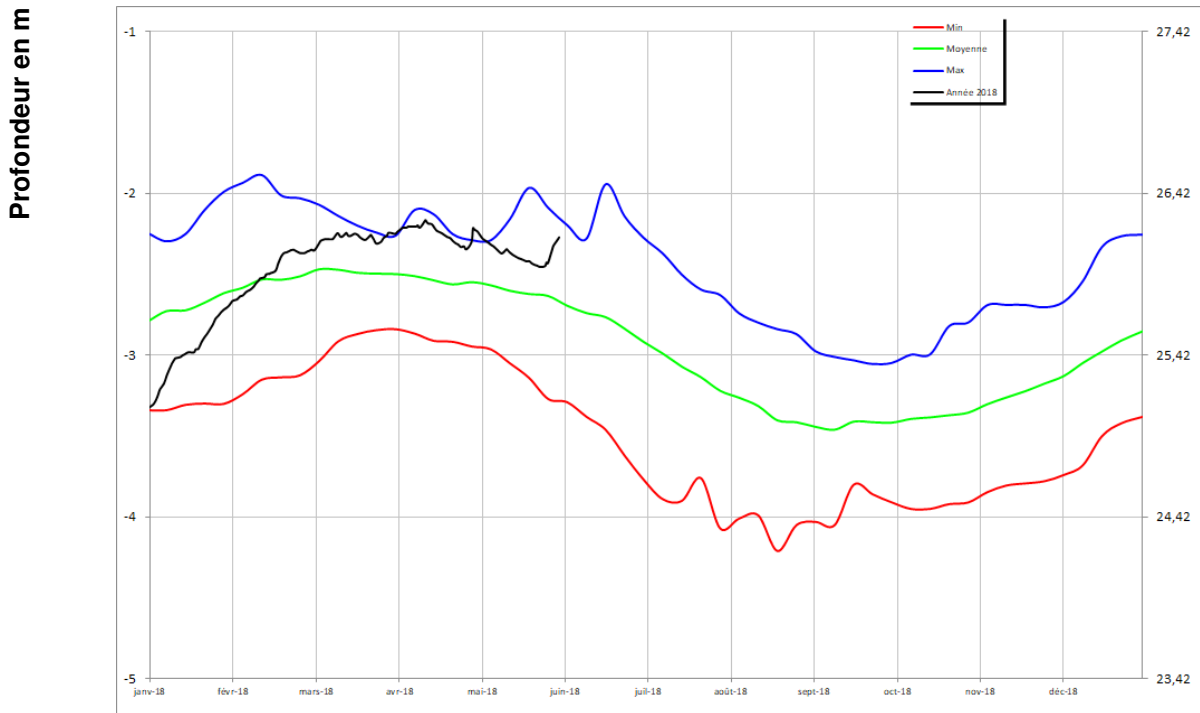
Chroniques piézométriques au 1^{er} juin 2018

Seules les chroniques permettant d'illustrer la situation sont reportées.

L'ensemble des données de suivi de ce réseau est consultable et téléchargeable sur : www.ades.eaufrance.fr.

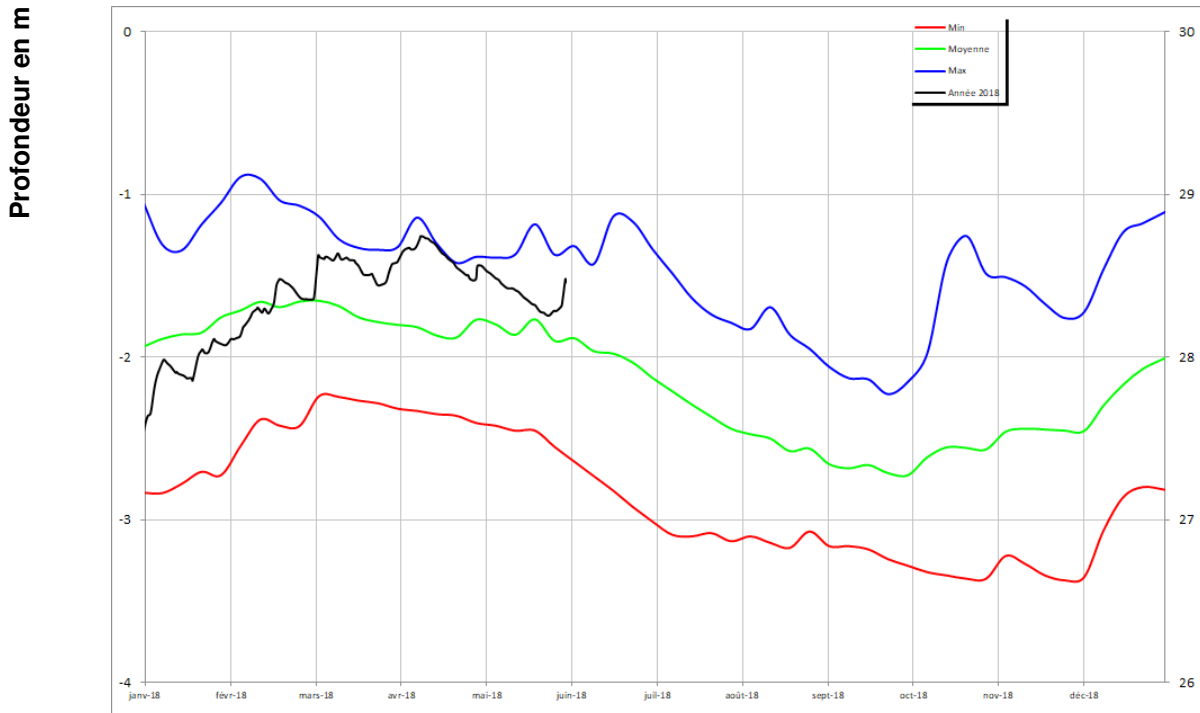
Alluvions de la Loire

VILLEBERNIER 04854X0257/PZ



Alluvions de la Loire

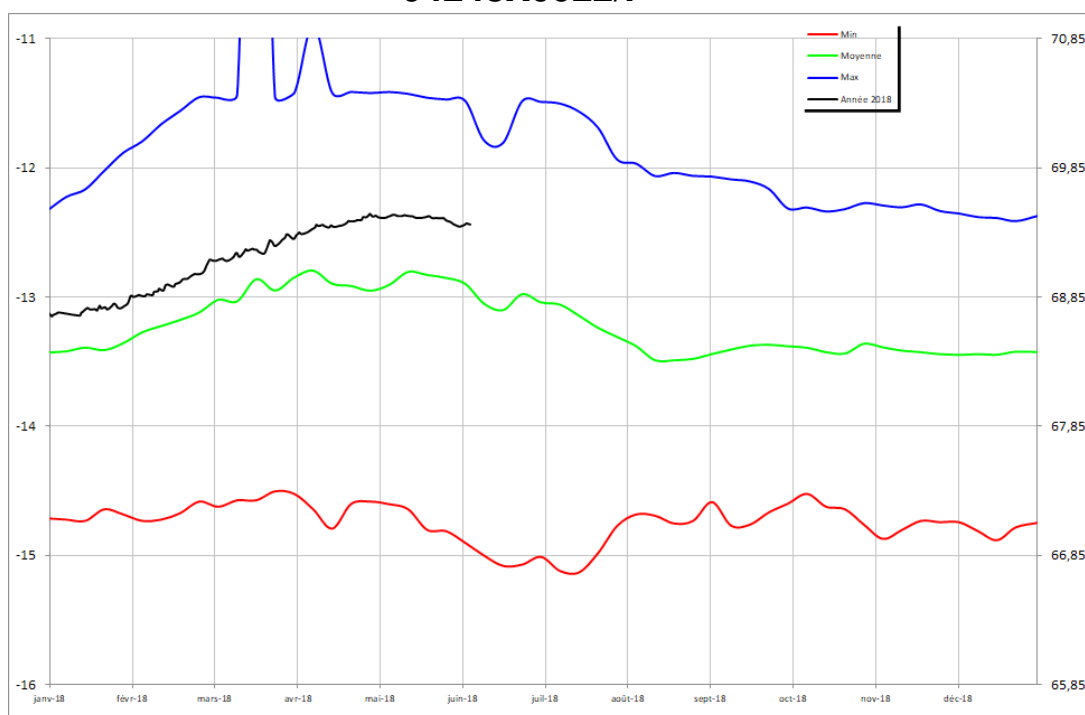
VIVY 04854X0296/P



Séno-Turonien

PONTIGNE 04248X0022/F

Profondeur en m

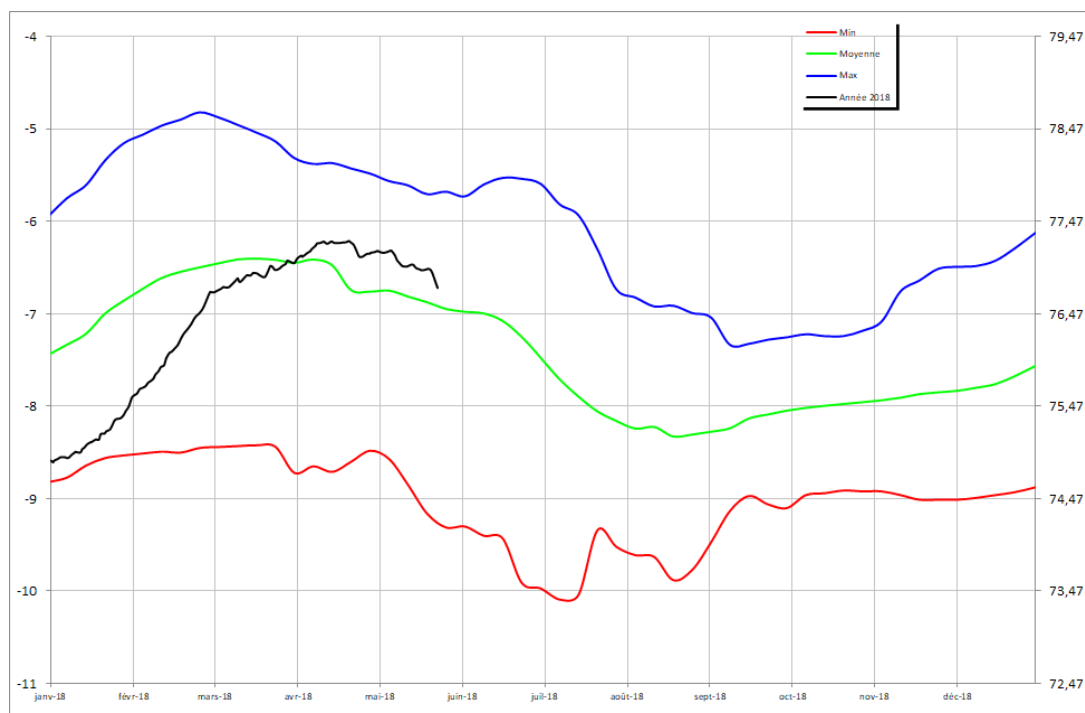


Cotes en m NGF

Séno-Turonien

NOYANT 04562X0074/PZ

Profondeur en m

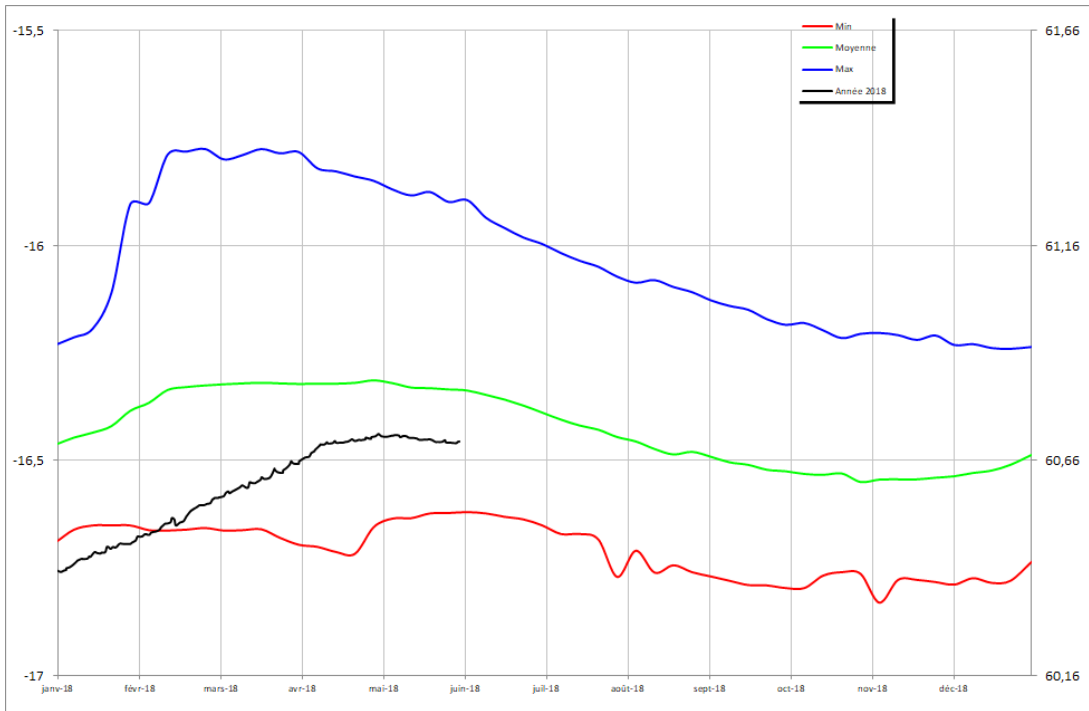


Cotes en m NGF

Séno-Turonien

LOUERRE 04851X0091/PZ

Profondeur en m

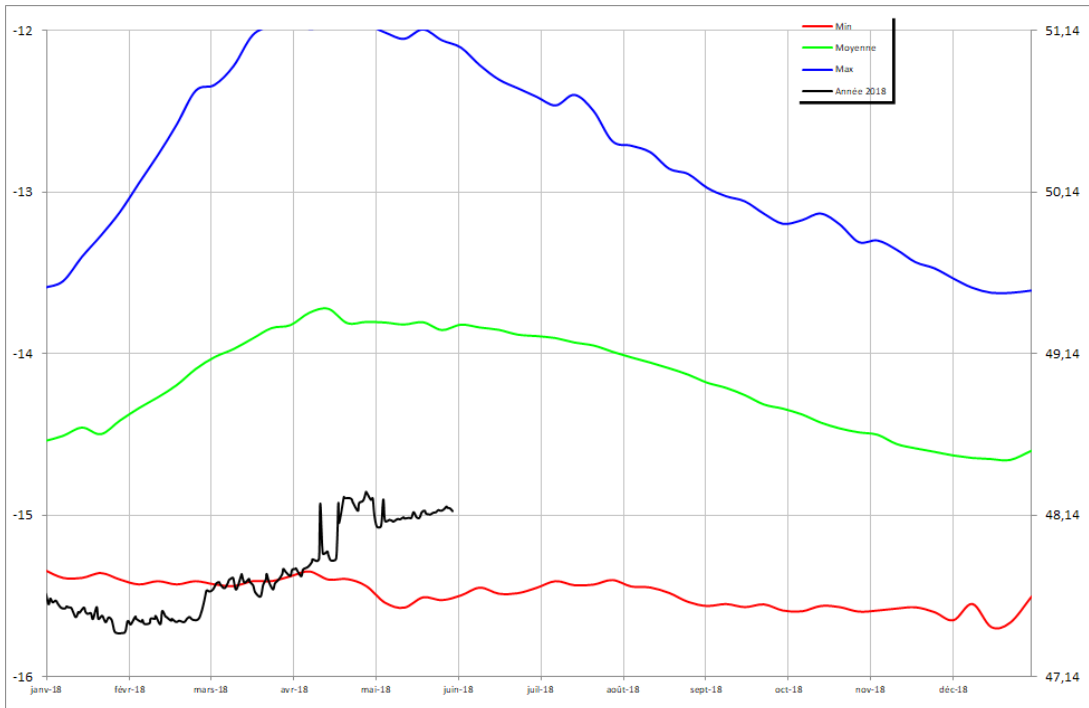


Cotes en m NGF

Cénomannien (sables)

DAUMERAY 03925X0017/PZ

Profondeur en m

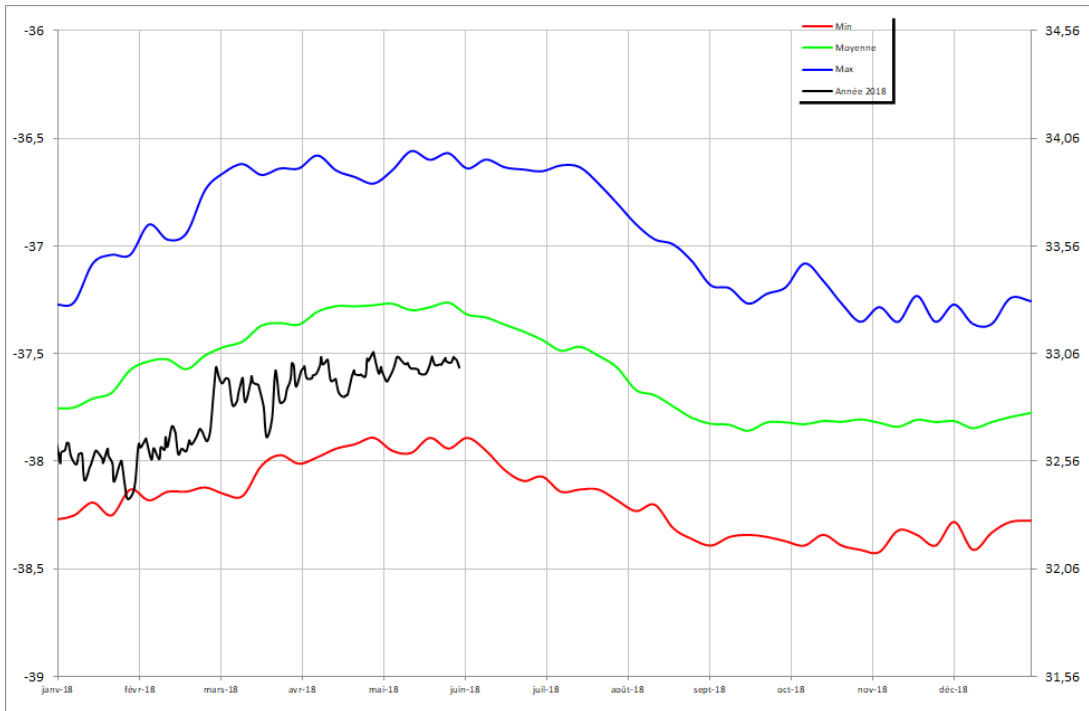


Cotes en m NGF

Cénomaniens (sables)

MONTIGNE LES RAIRIES 04242X0053/F

Profondeur en m

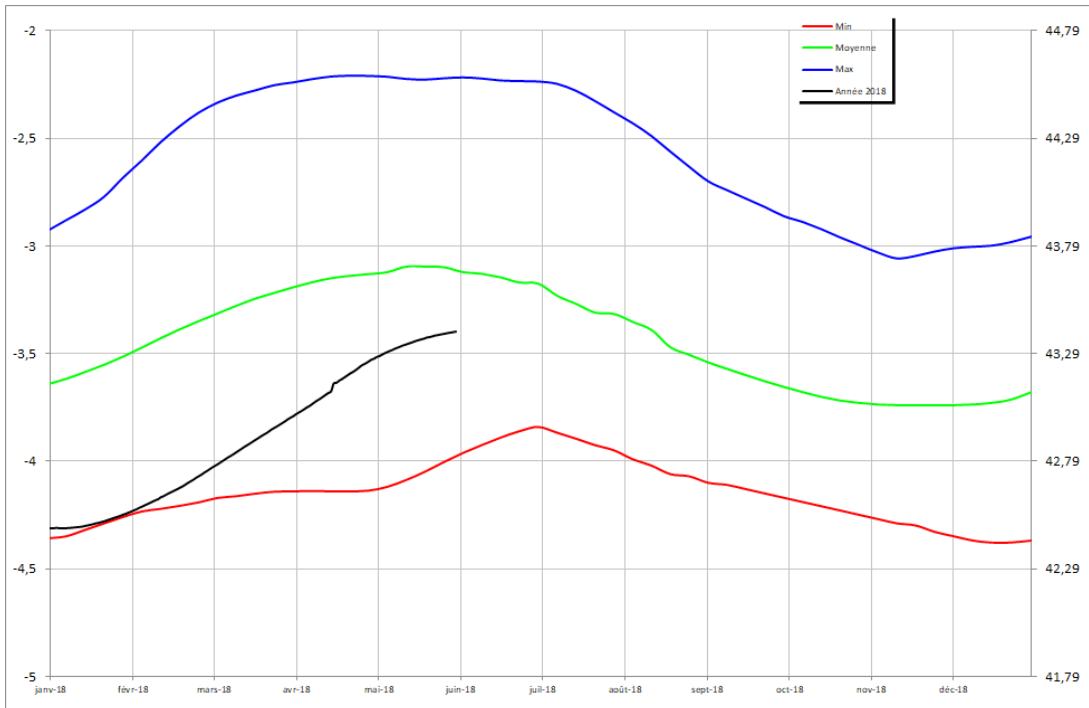


Cotes en m NGF

Cénomaniens (sables)

BRION 04553X0023/F

Profondeur en m

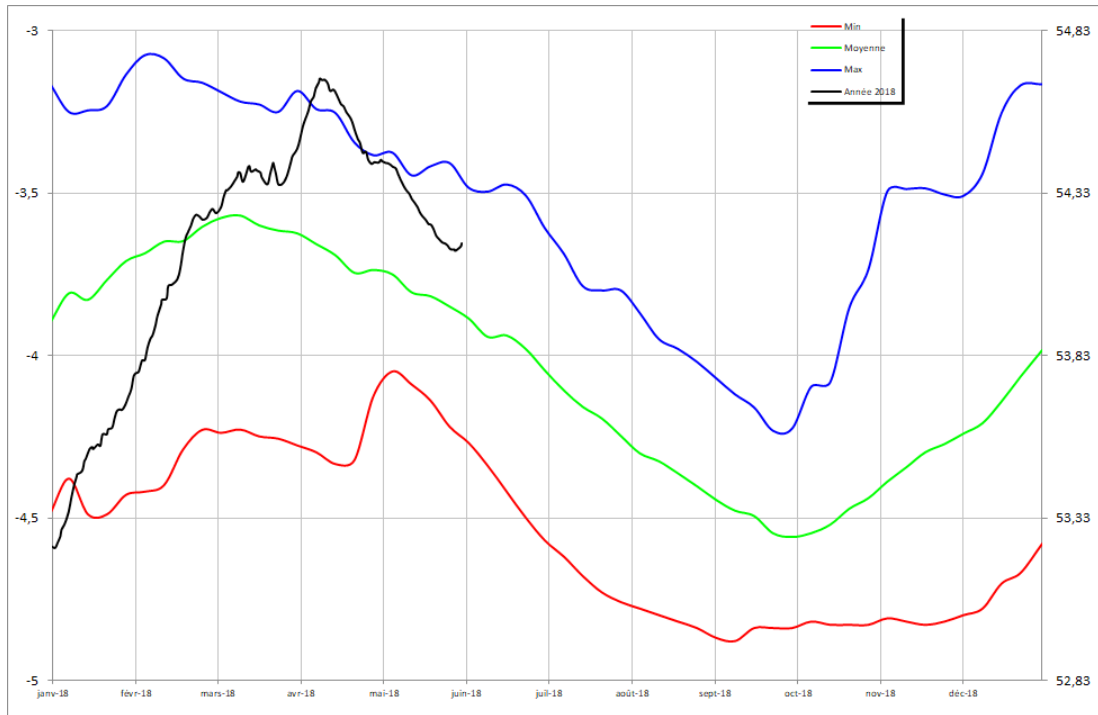


Cotes en m NGF

Cénomaniens (sables)

DOUE LA FONTAINE 04855X0077/PZ

Profondeur en m

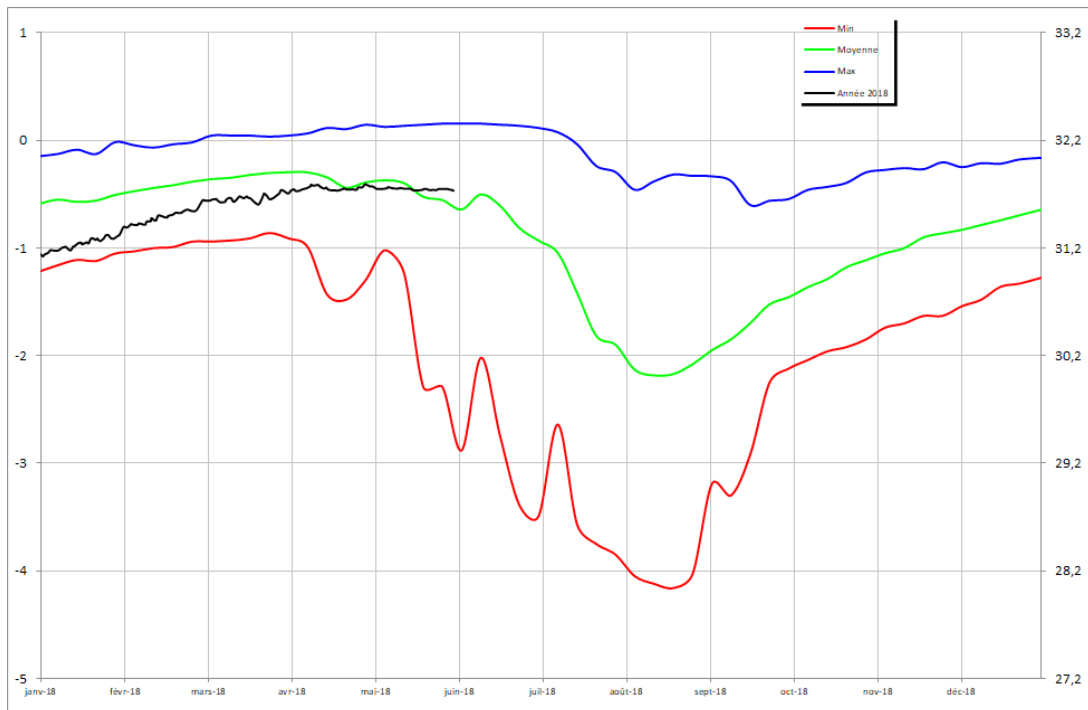


Cotes en m NGF

Cénomaniens (sables)

COUDRAY MACOUARD 04857X0024/F1993

Profondeur en m

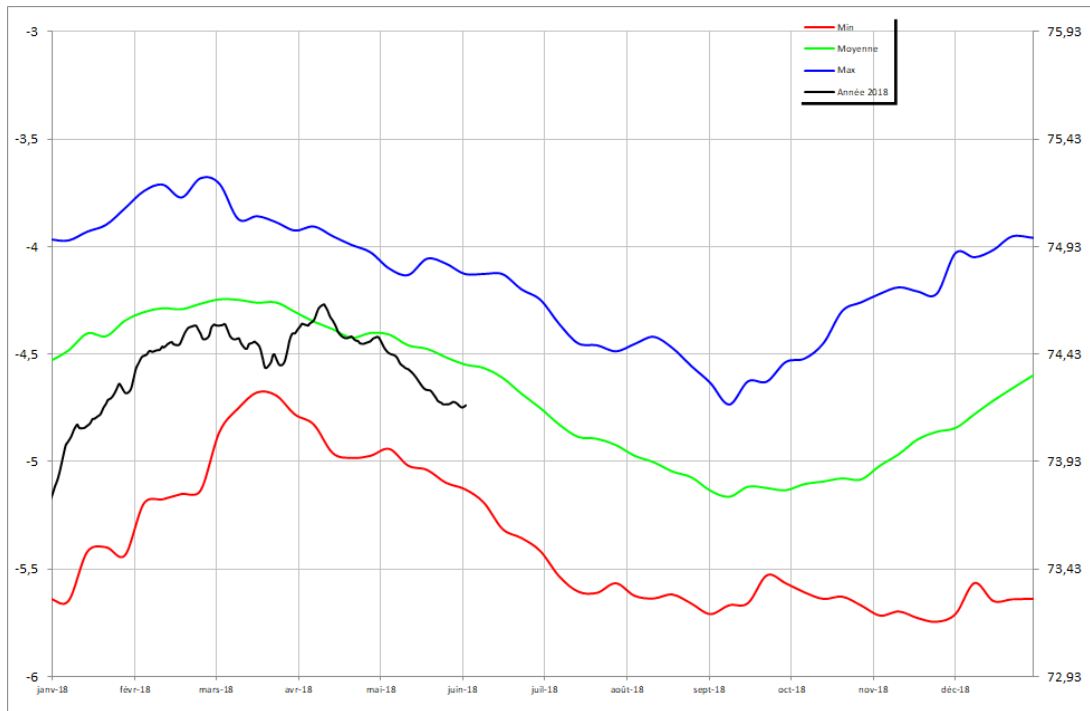


Cotes en m NGF

Socle

CHEMILLE 04838X0175/PZ

Profondeur en m

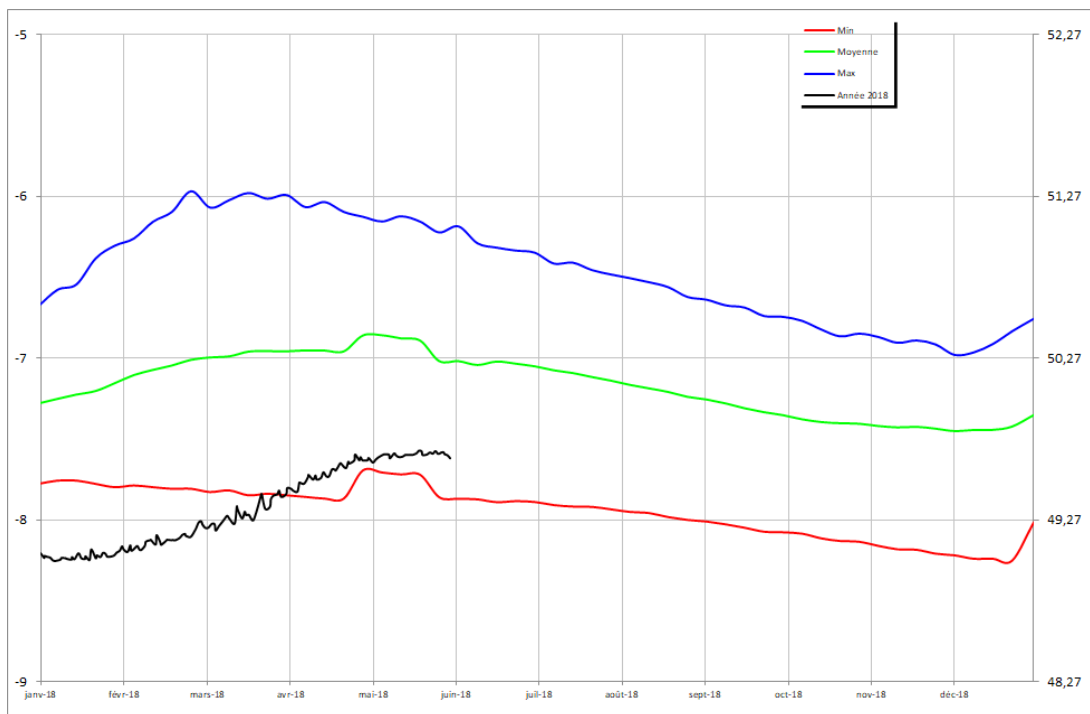


Cotes en m NGF

Socle

NOYANT LA GRAVOYERE 04222X0108/PZ

Profondeur en m

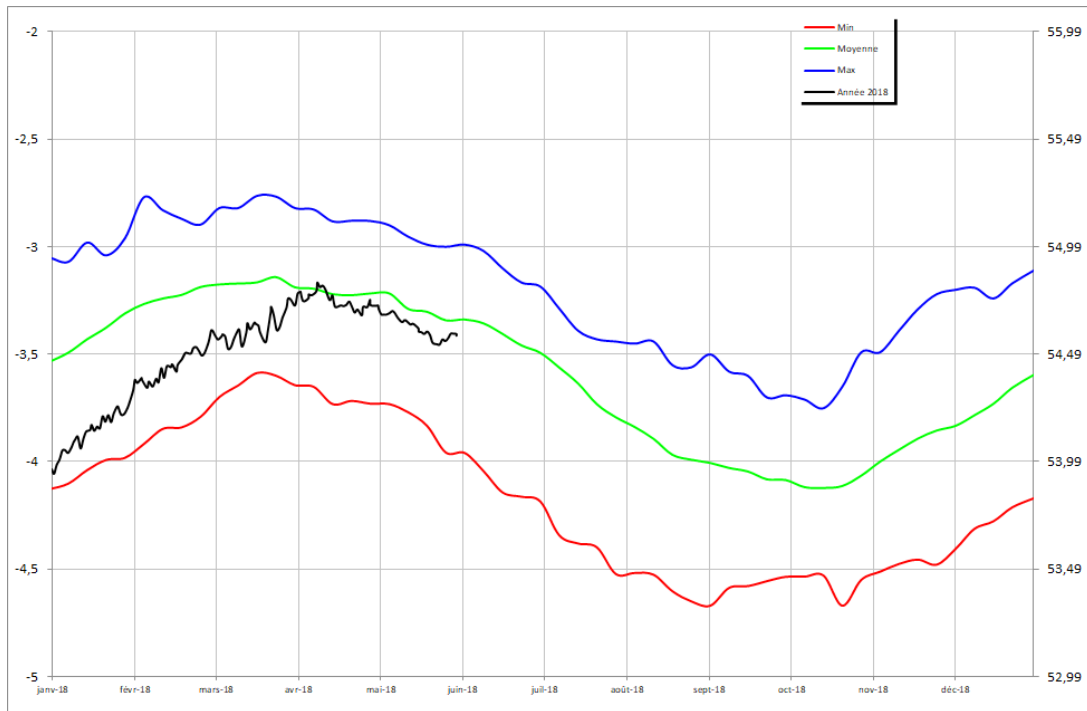


Cotes en m NGF

Socle

SAINT LAMBERT LA POTHERIE 04541X0016/PZ

Profondeur en m

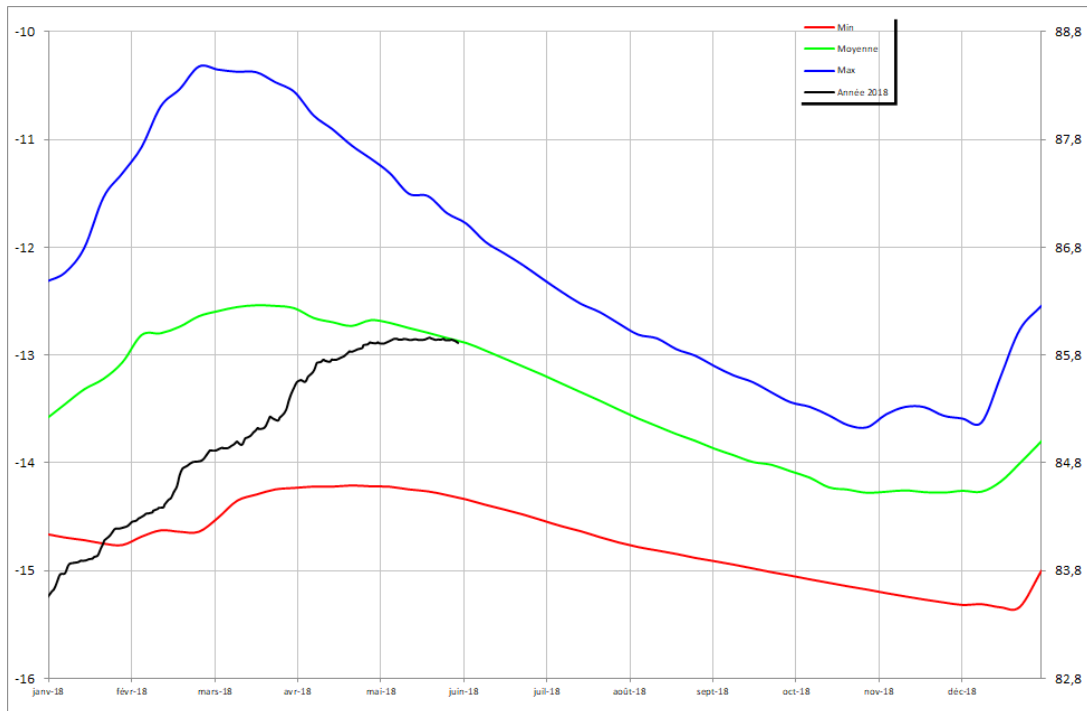


Cotes en m NGF

Socle

SAINT PIERRE MONTLIMART 04831X0035/PZ

Profondeur en m

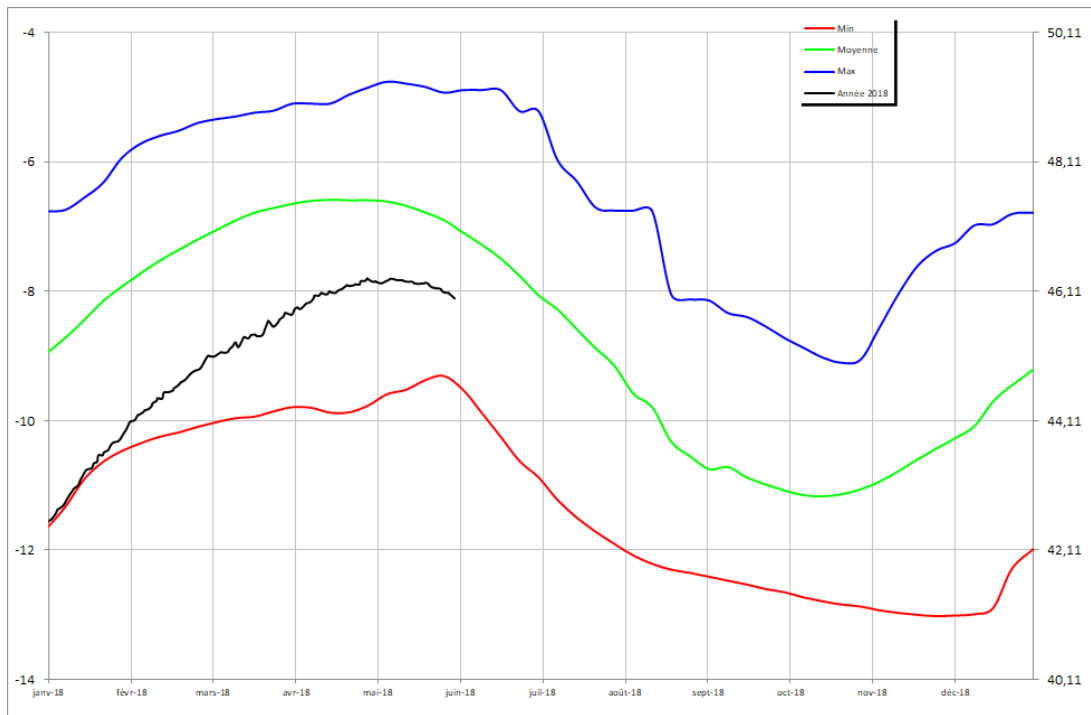


Cotes en m NGF

Socle


CHAMPTEUSSE-SUR-BACONNE 04231X0089/PZ

Profondeur en m



Cotes en m NGF

3.3. Mayenne:

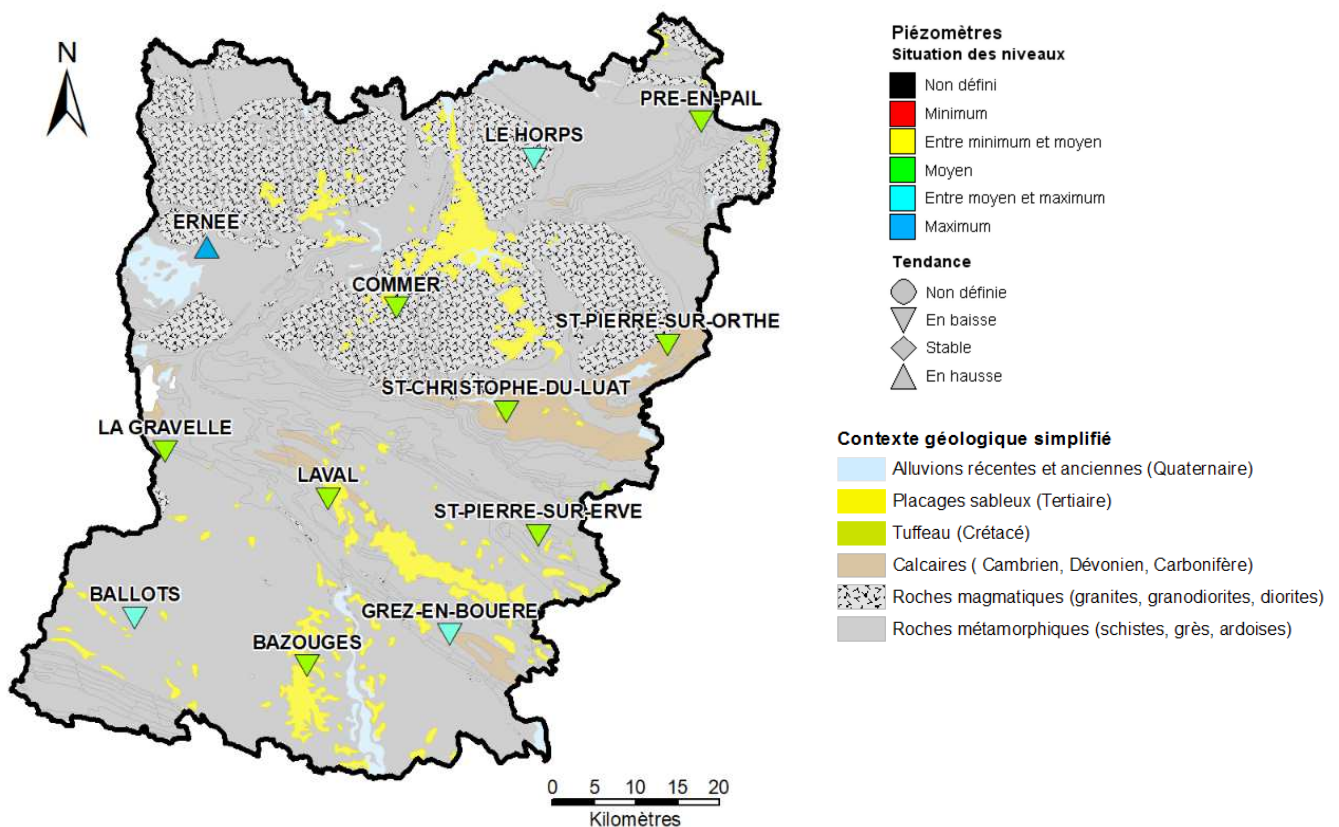
	Bulletin de situation piézométrique	BRGM Pays de la Loire 1 rue des Saumonières BP 92342 44323 Nantes Cedex 3 Tél : 02.51.86.01.51 Fax : 02.51.86.01.59
Département : Mayenne (53)		Date : 1^{er} juin 2018

Le BRGM – Service Géologique Régional des Pays de la Loire – gère depuis 2003 le réseau de suivi piézométrique patrimonial du département de la Mayenne.

Les 12 ouvrages de suivi constituant ce réseau sont répartis comme suit : 5 sont implantés dans des schistes, 1 dans des grès armoricains, 1 dans du granite et les 4 autres dans des calcaires du Cambrien et du Dévonien. Le piézomètre restant suit la nappe des sables rouges du Pliocène (placage important à l'Ouest de Château-Gontier).

Les données issues de ce réseau sont par ailleurs mises à disposition et téléchargeables sur le site internet public www.ad.es.eaufrance.fr. ADES est la banque nationale d'Accès aux Données sur les Eaux Souterraines.

Situation piézométrique au 1^{er} juin 2018



En mai, la période saisonnière de vidange des nappes amorcée fin avril s'est affirmée et poursuivie. A part à Ernée, les niveaux piézométriques observés en Mayenne ont été en baisse régulière pendant tout le mois.

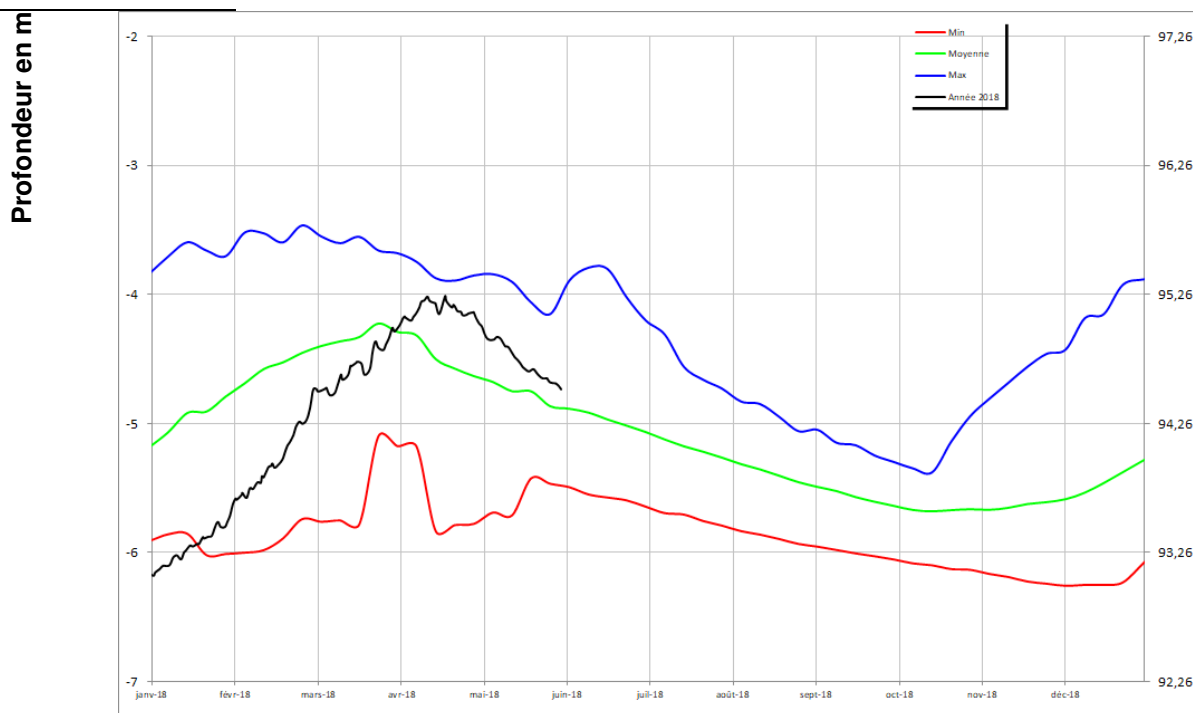
A début juin, la période de vidange des nappes est en cours. Les niveaux piézométriques sont en baisse et sont équivalents ou supérieurs aux niveaux moyens calculés (période 2004-2017).

Chroniques piézométriques au 1^{er} juin 2018

L'ensemble des données de suivi est consultable et téléchargeable sur : www.ades.eaufrance.fr.

Pliocène
(sables rouges)

BAZOUGES 03904X0064/PZ

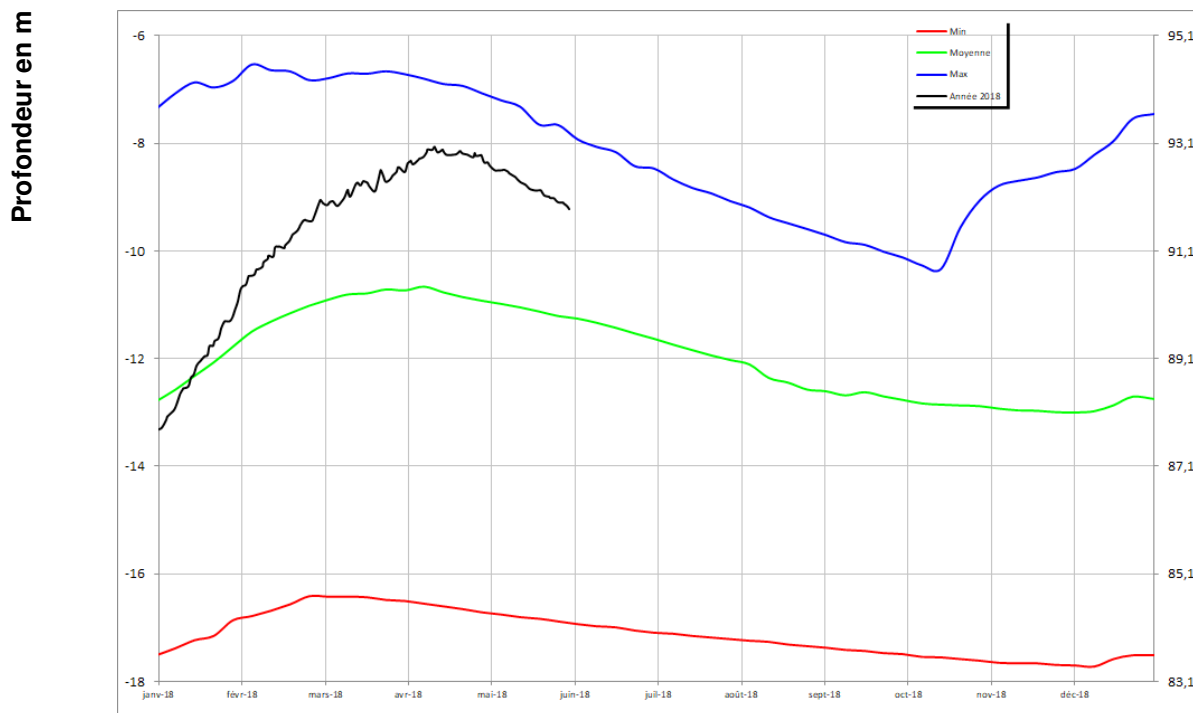


Cotes en m NGF

Légende (rouge : min / vert : moyenne / bleu : max / vert foncé : quinquennale sèche / noir : année 2017)

Socle

LAVAL 03554X0029/PZ5



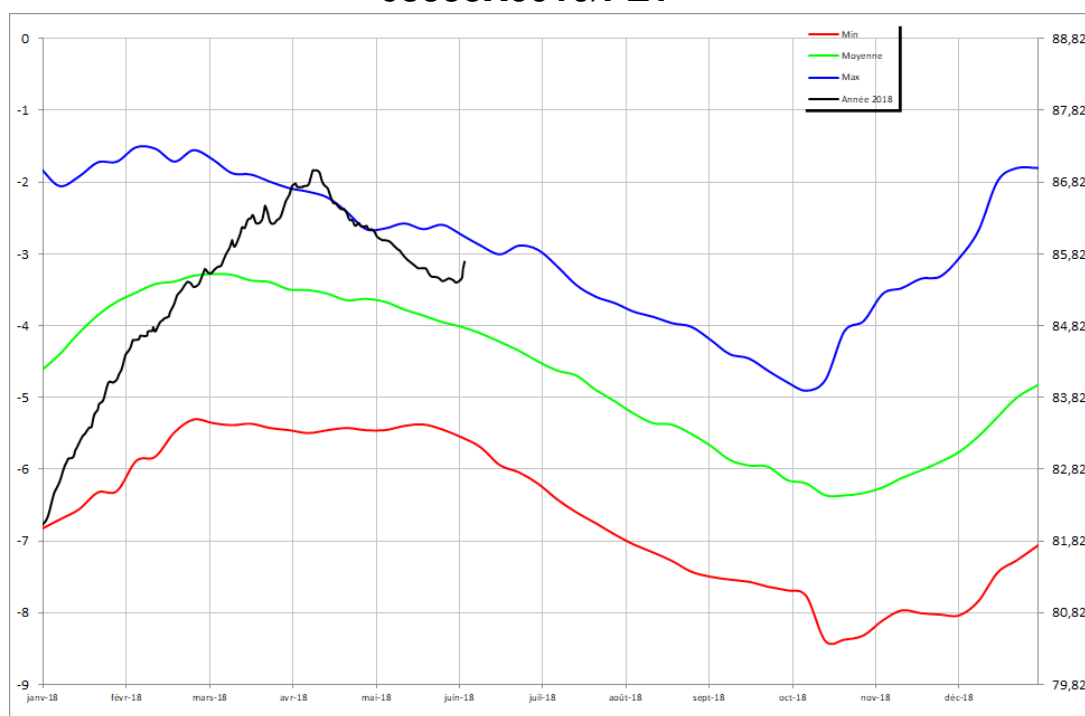
Cotes en m NGF

Légende (rouge : min / vert : moyenne / bleu : max / vert foncé : quinquennale sèche / noir : année 2017)

Socle

BALLOTS 03555X6010/PZ1

Profondeur en m



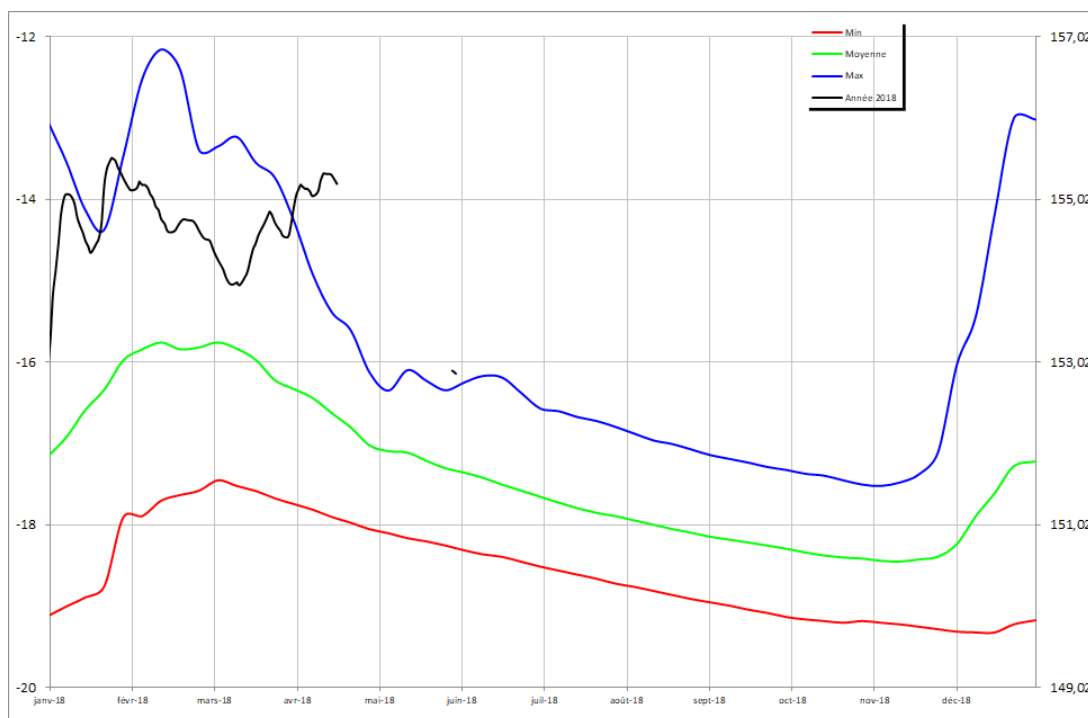
Cotes en m NGF

Légende (rouge : min / vert : moyenne / bleu : max / vert foncé : quinquennale sèche / noir : année 2017)

Socle

ERNEE 02846X6018/PZ3

Profondeur en m

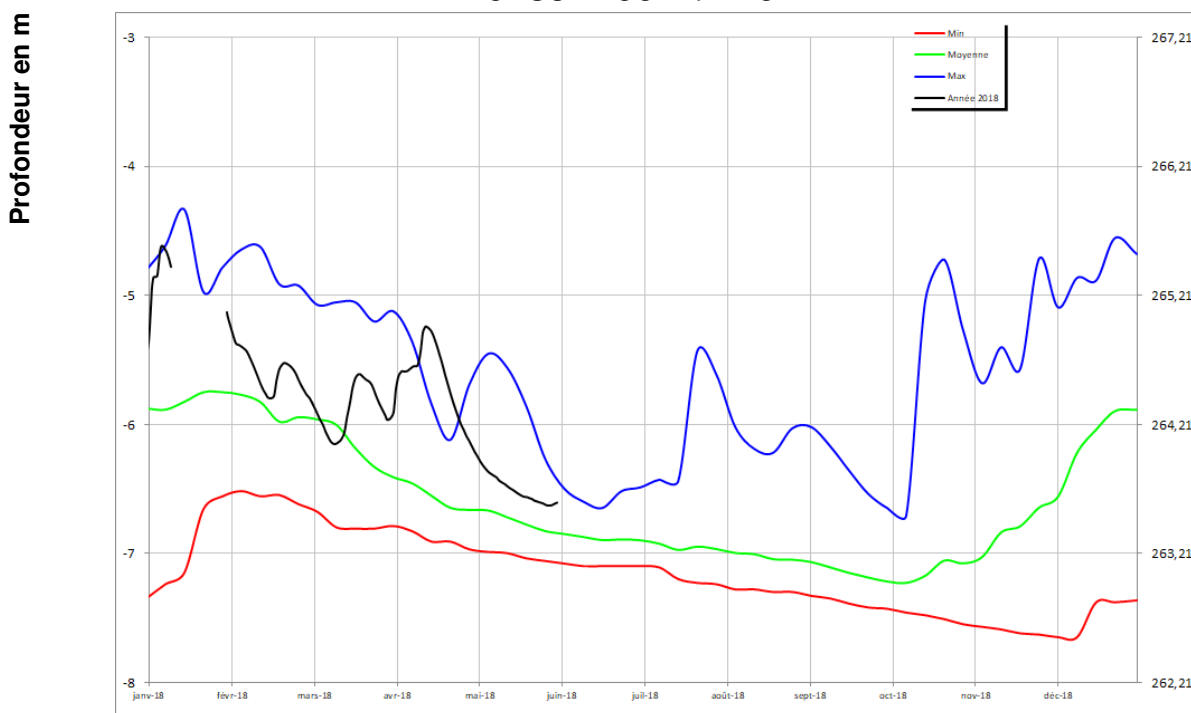


Cotes en m NGF

Légende (rouge : min / vert : moyenne / bleu : max / vert foncé : quinquennale sèche / noir : année 2017)

Socle

LE HORPS 02854X0024/PZ6

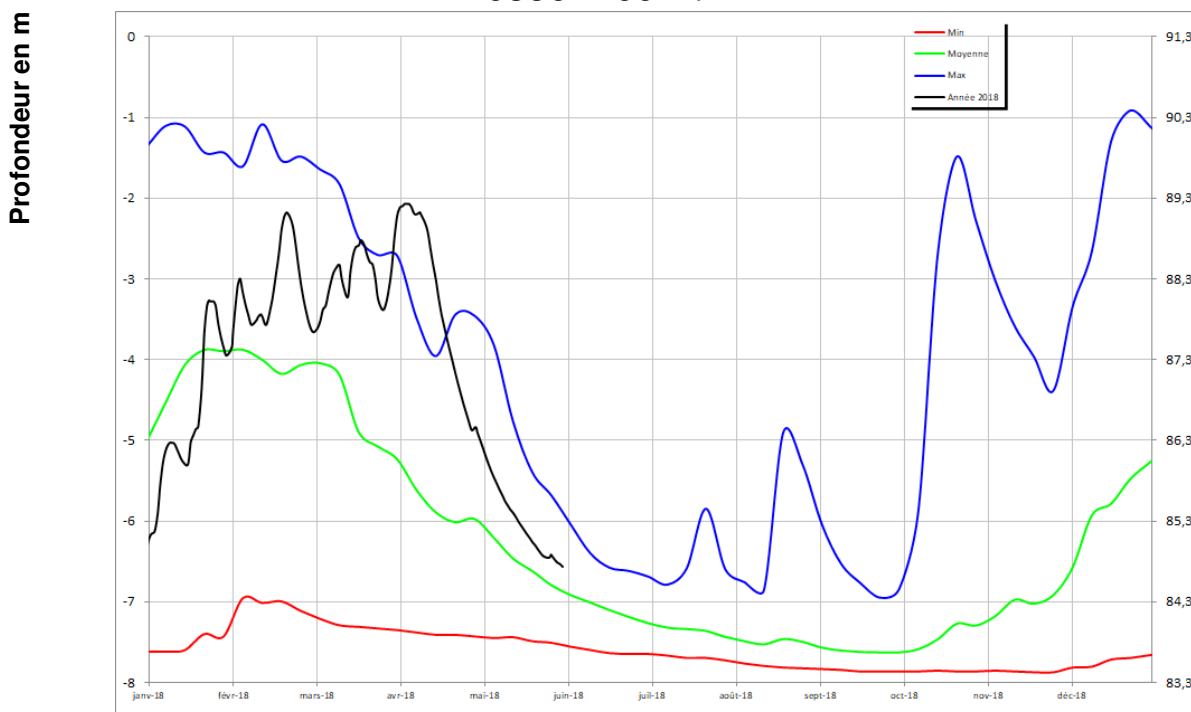


Cotes en m NGF

Légende (rouge : min / vert : moyenne / bleu : max / vert foncé : quinquennale sèche / noir : année 2017)

Socle

GREZ EN BOUERE 03567X0041/PZ4

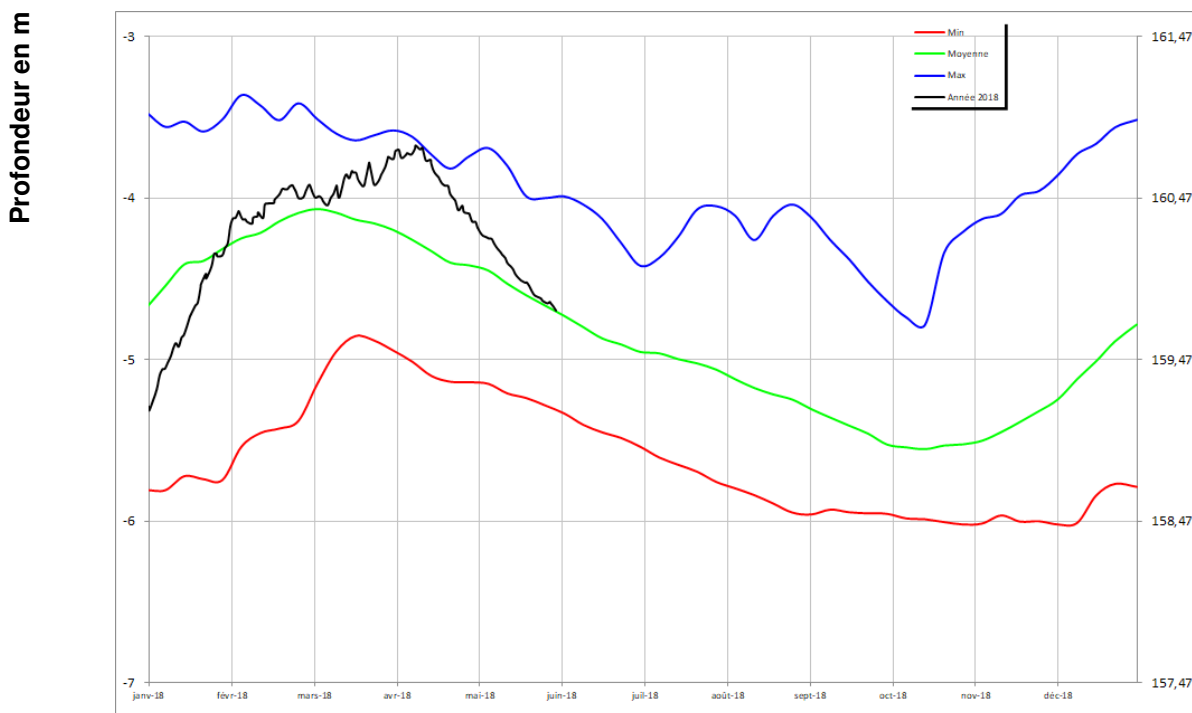


Cotes en m NGF

Légende (rouge : min / vert : moyenne / bleu : max / vert foncé : quinquennale sèche / noir : année 2017)

Socle

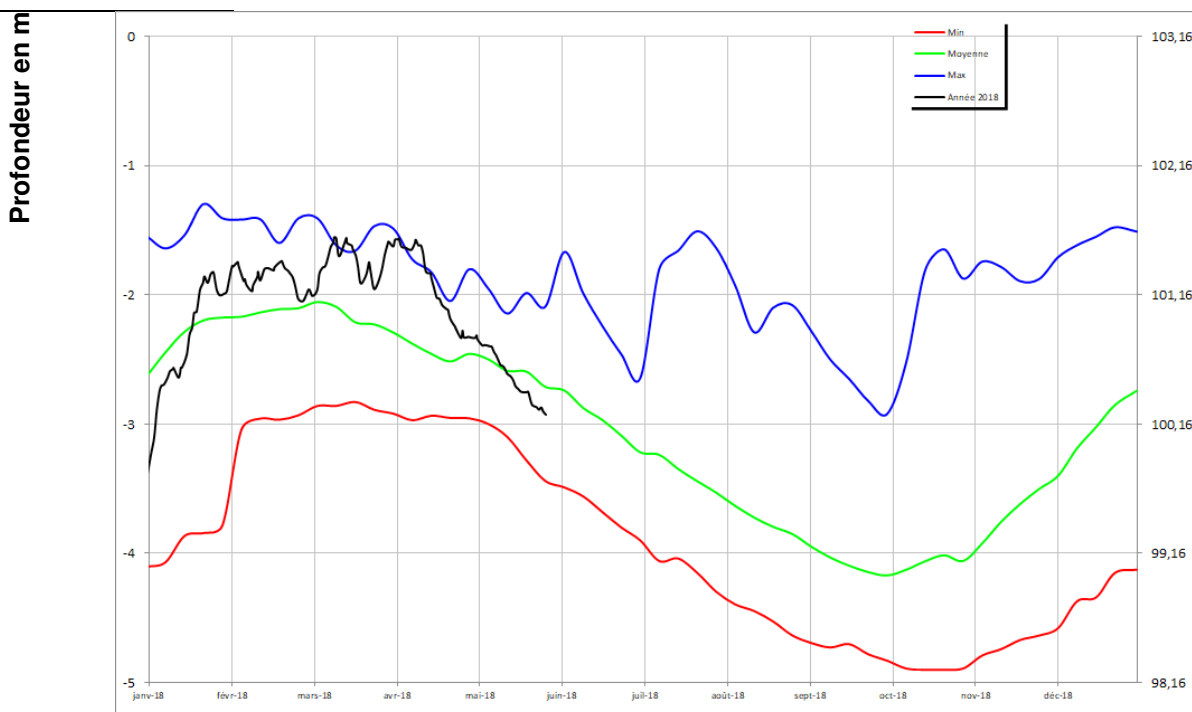
LA GRAVELLE 03195X0513/PZ



Légende (rouge : min / vert : moyenne / bleu : max / vert foncé : quinquennale sèche / noir : année 2017)

Calcaires
cambriens

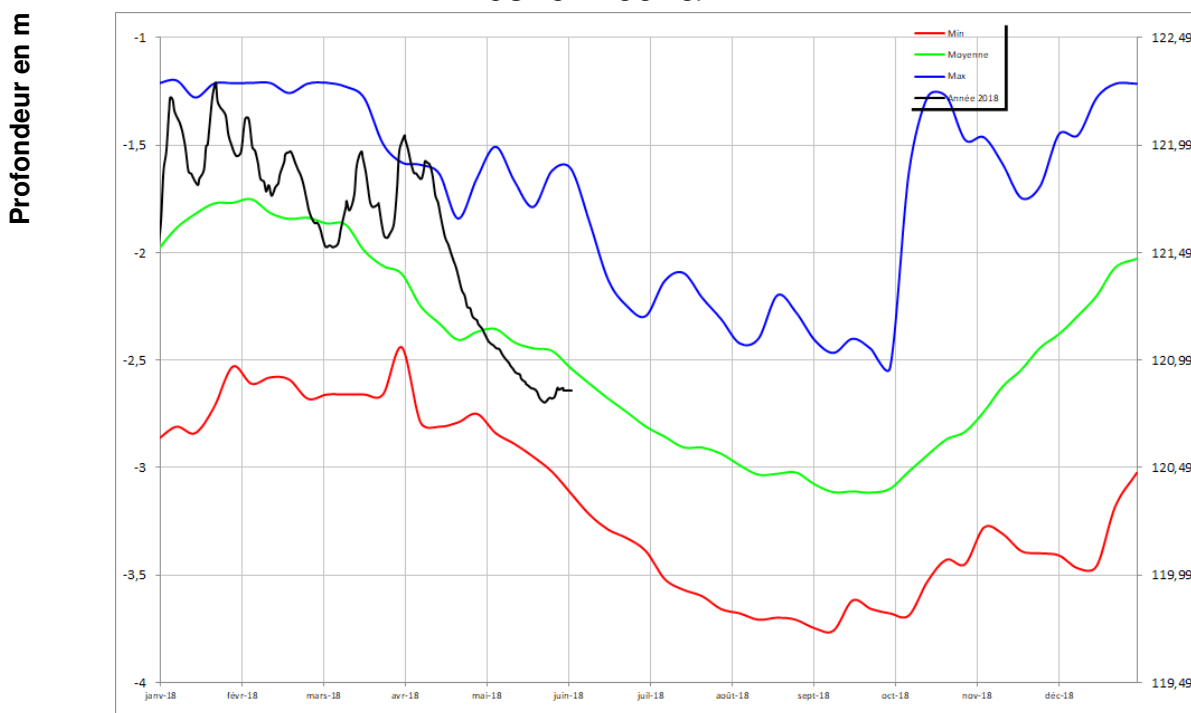
SAINT CHRISTOPHE DU LUAT 03207X0603/PZ7



Légende (rouge : min / vert : moyenne / bleu : max / vert foncé : quinquennale sèche / noir : année 2017)

Socle

COMMER 03201X6016/PZ2

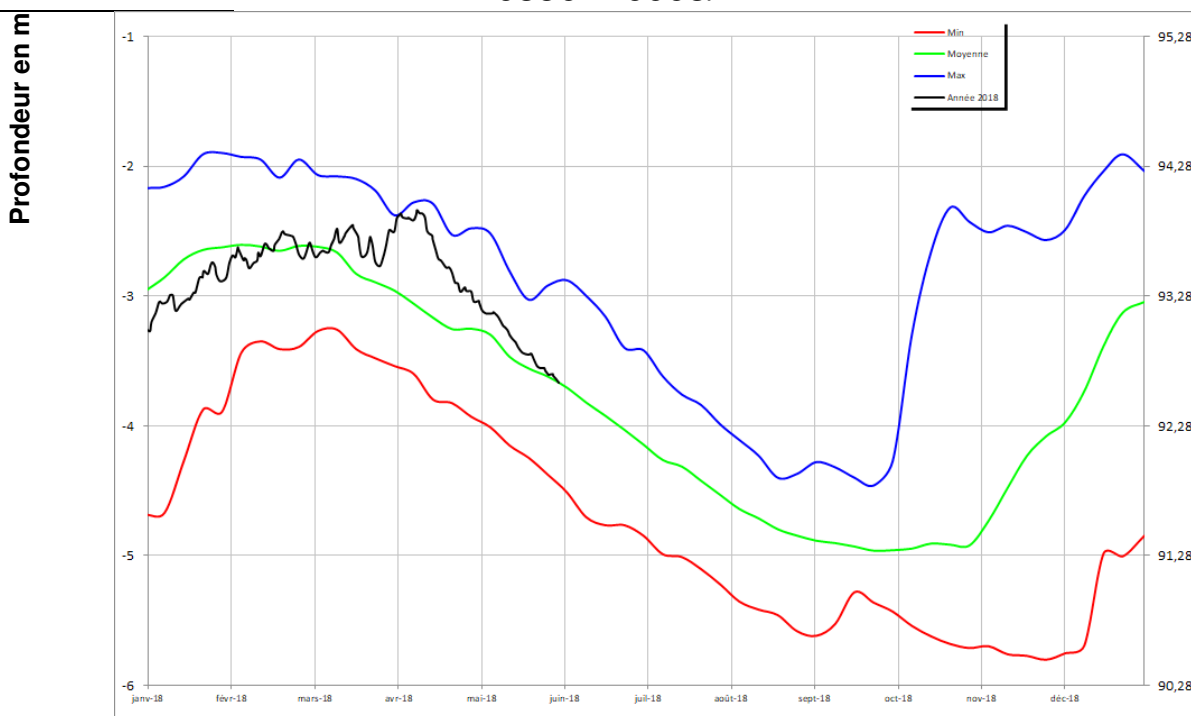


Cotes en m NGF

Légende (rouge : min / vert : moyenne / bleu : max / vert foncé : quinquennale sèche / noir : année 2017)

Calcaires
carbonifères

SAINT PIERRE SUR ERVE 03564X0063/PZ

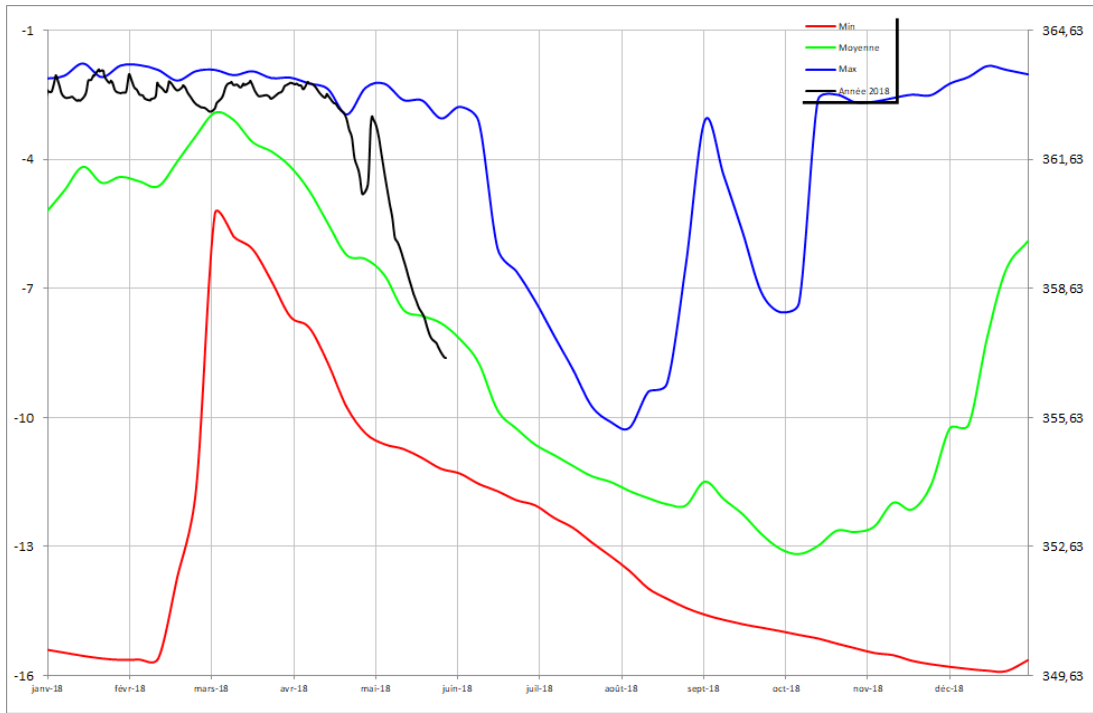


Cotes en m NGF

Légende (rouge : min / vert : moyenne / bleu : max / vert foncé : quinquennale sèche / noir : année 2017)

PRE EN PAIL 02507X0615/PZ6

Profondeur en m



Cotes en m NGF

Légende (rouge : min / vert : moyenne / bleu : max / vert foncé : quinquennale sèche / noir : année 2017)

3.4. Sarthe:

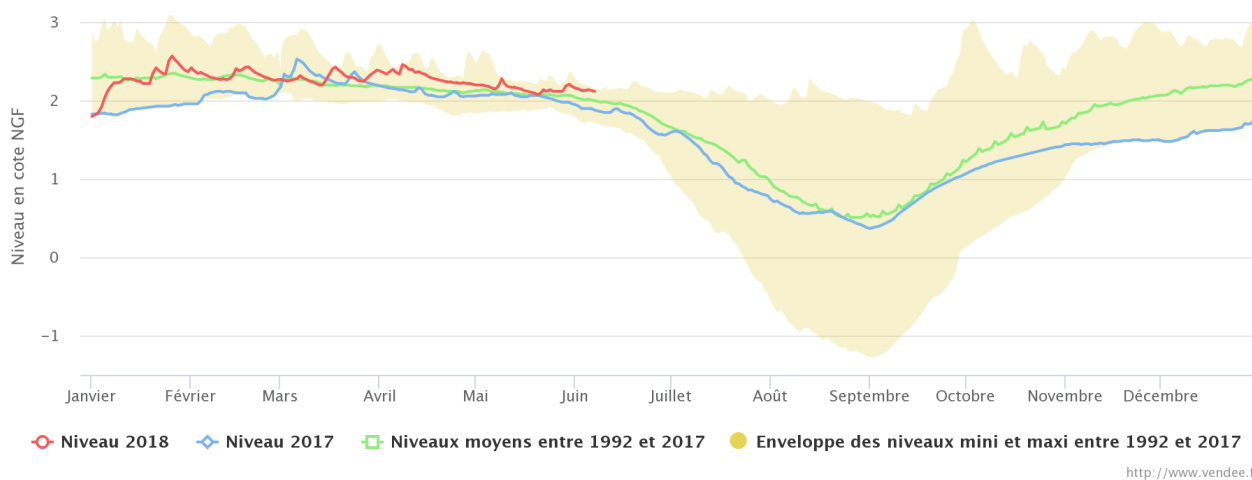
Nouvelles données dans un prochain bulletin

3.5. Vendée

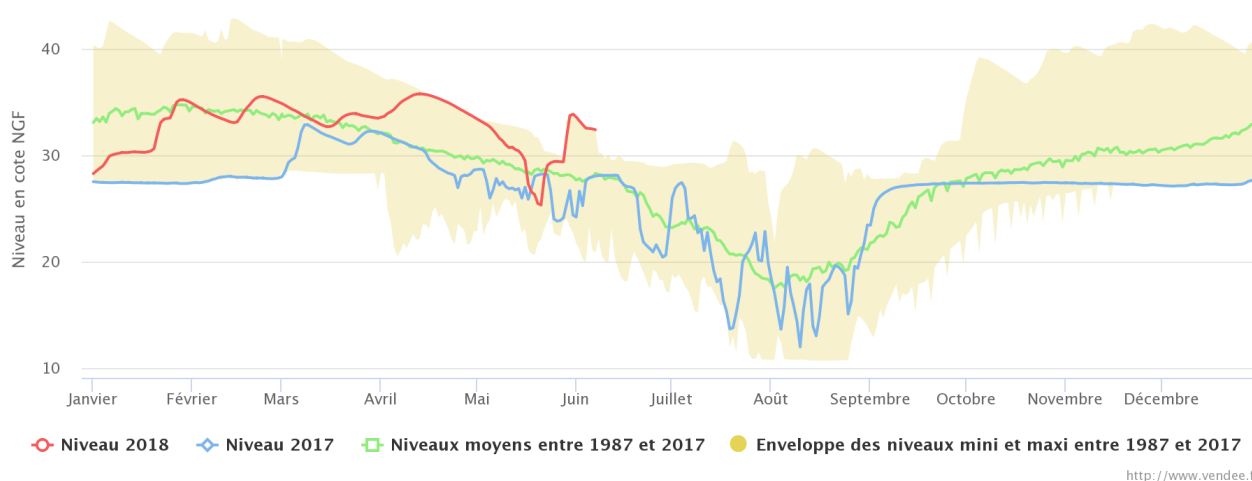
Source : Observatoire de l'eau en Vendée
(<http://www.vendee.fr/>) rubrique environnement



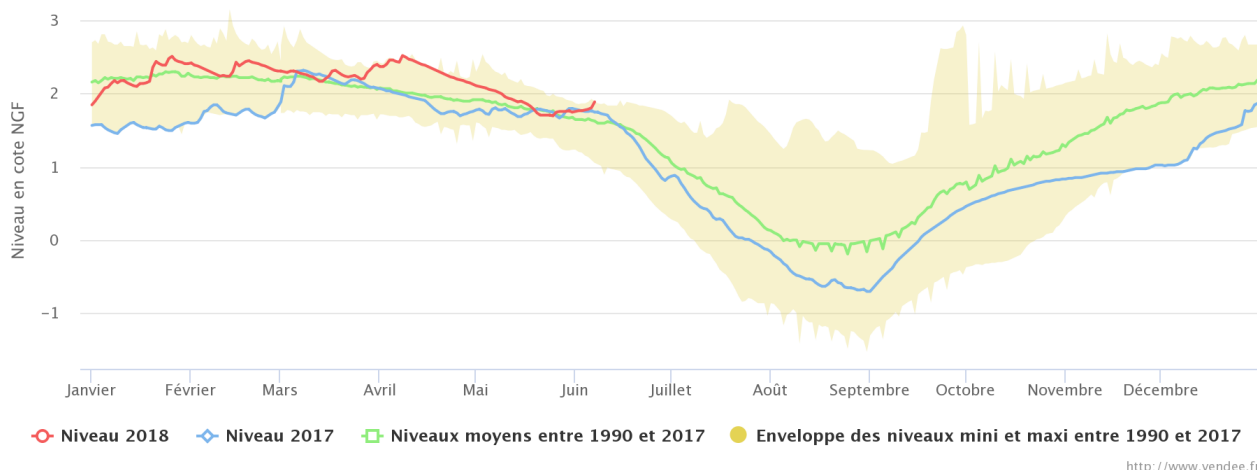
Forage du Breuil (Le Langon – 85)



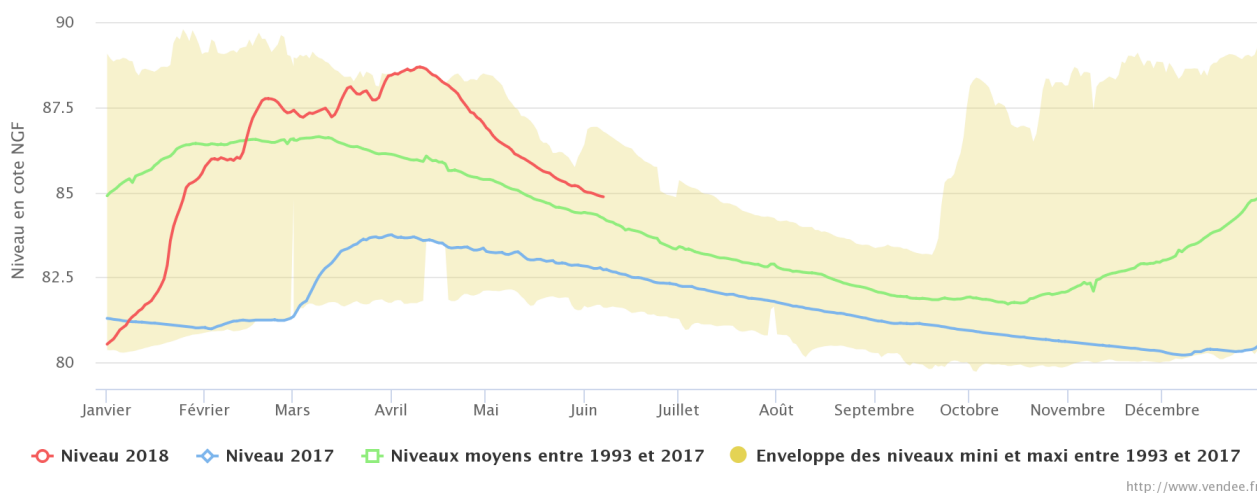
Forage de la Ville Morte (Thiré – 85)



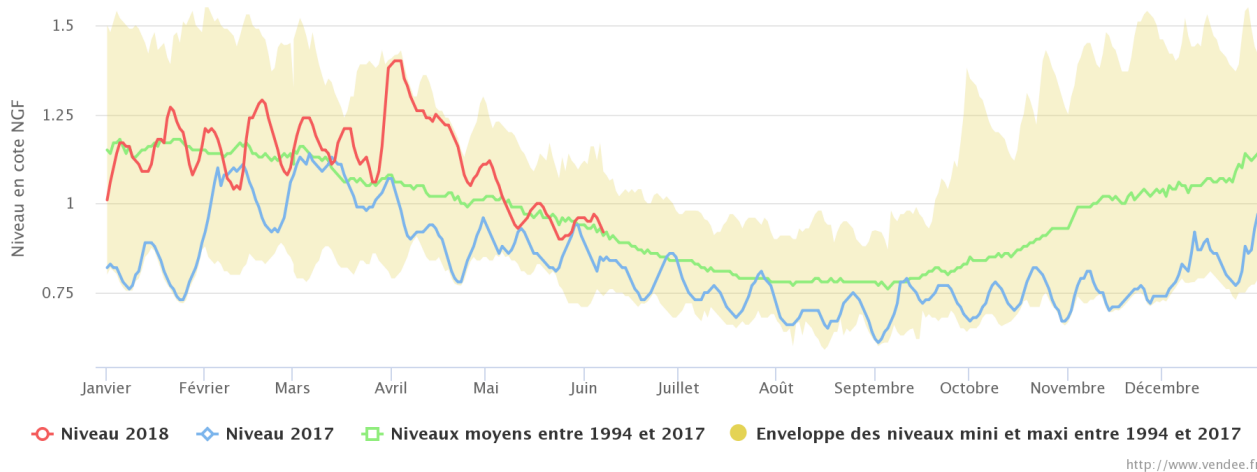
Forage de l'Aurière (Longeville-sur-Mer - 85)



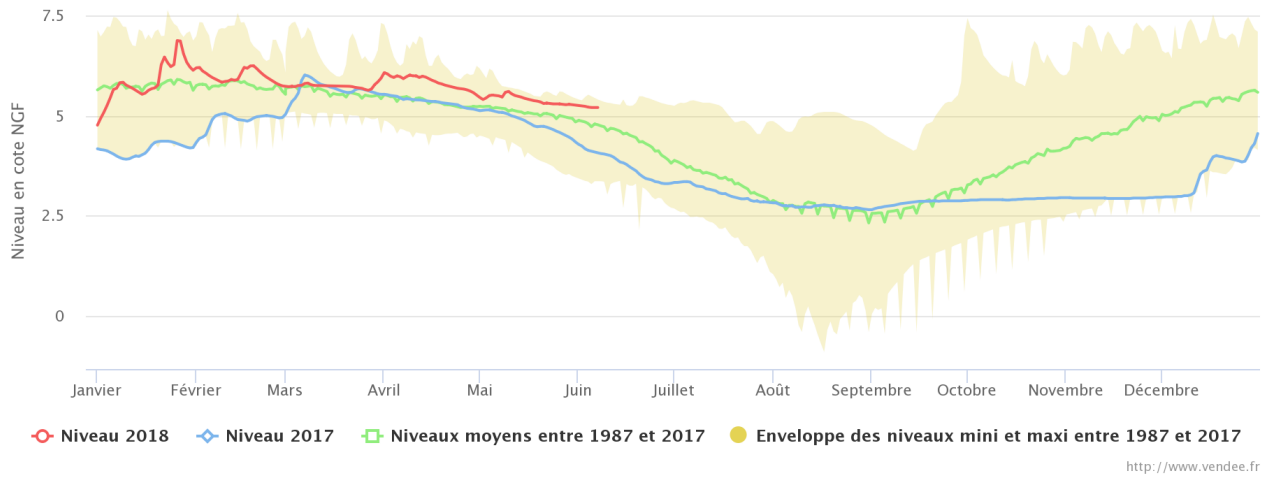
Forage des Ajoncs (La Roche sur Yon - 85)



Forage les Murs (Bouin-85)

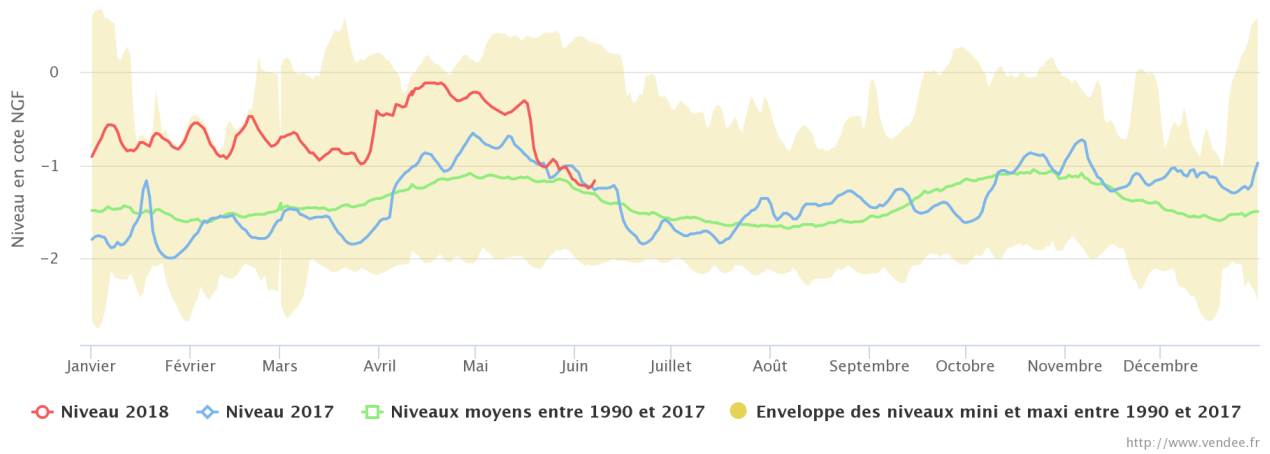


Forage du Grand Nati (Oulmes – 85)

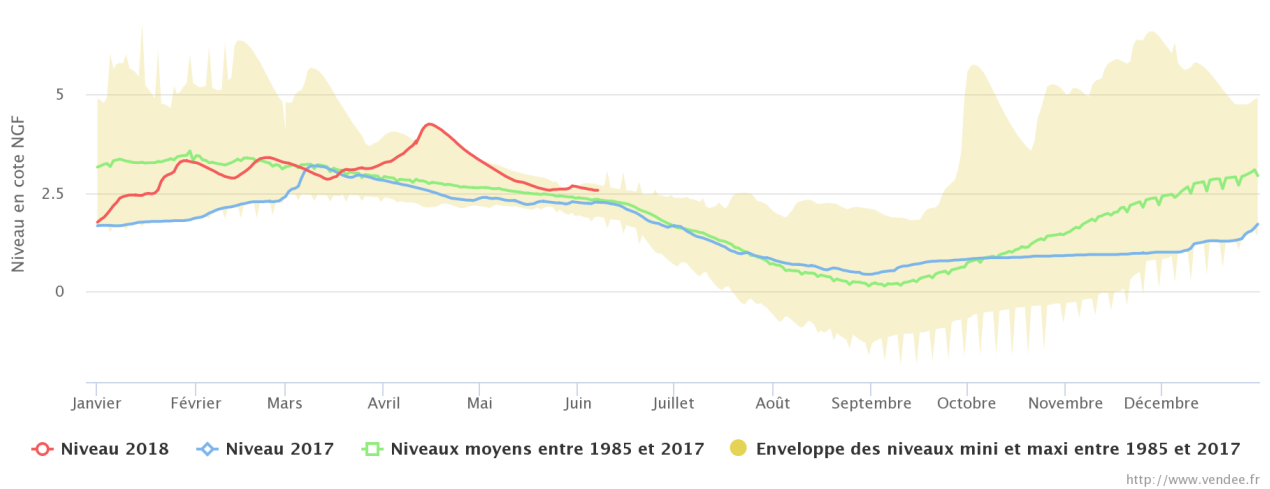


Forage du Terrain-Neuf (L'Epine – 85)

Île de Noirmoutier



forage (luçon,85)



4. Niveau des retenues

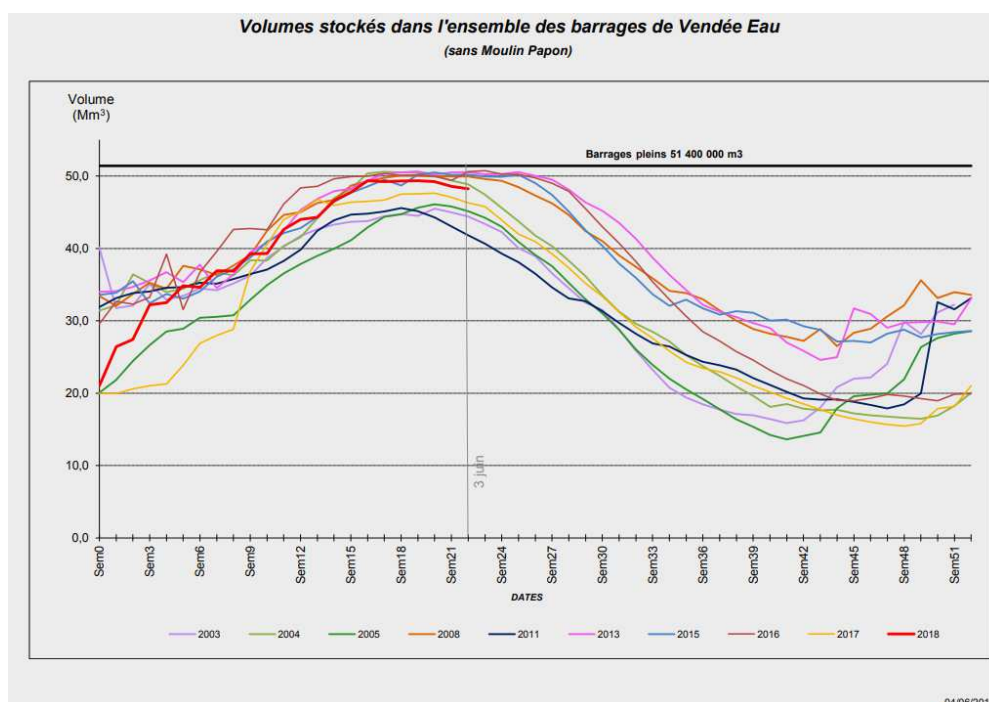
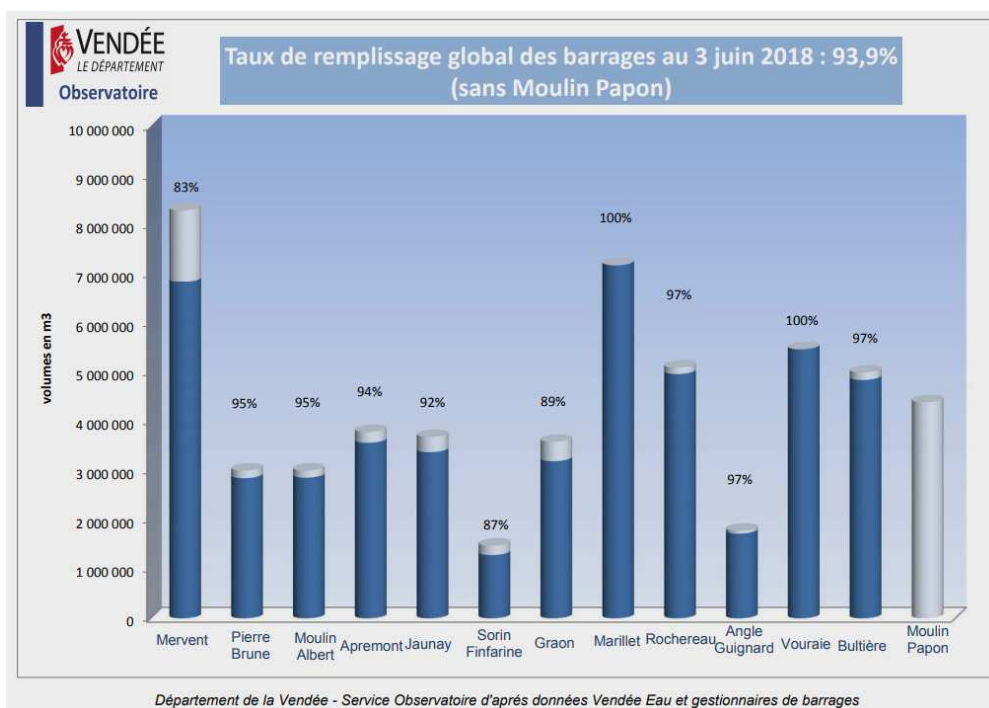
4.1. Les retenues de Vendée

Source : Conseil général de Vendée



(<http://www.vendee.fr/>) rubrique environnement

Au **3 juin 2018**, le taux global de remplissage des barrages d'eau potable de la Vendée (sans Moulin Papon) est de **93,9 %**, soit un volume total stocké de **48,25 millions de m³**.



4.2. Les retenues du Maine et Loire

Agglomération du Choletais

Mise à jour : 05/06/2018



Bilan de la ressource en eau L'Agglomération du Choletais

Bilan au : **05-juin-18**

Remplissage actuel : **16,99 Mm3**

Capacité totale des lacs **17,80 millions m3** (Ribou : 3,20 millions de m3 et Verdon : 14,60 millions de m3)

ÉVOLUTION DES NIVEAUX

Date	RIBOU				VERDON				RIBOU + VERDON
	Taux de remplissage	Cote / surverse	Variation cote / sem. précédente	Variation volume / sem. précédente	Taux de remplissage	Cote / surverse	Variation cote / sem. précédente	Variation volume / sem. précédente	Taux de remplissage
08-mai-18	98%	-0,06 m	-0,07 m	-57 000 m3	100%	-0,04 m	-0,02 m	-42 912 m3	99%
15-mai-18	95%	-0,18 m	-0,12 m	-96 000 m3	99%	-0,06 m	-0,02 m	-42 912 m3	99%
22-mai-18	91%	-0,36 m	-0,18 m	-144 000 m3	100%	-0,05 m	0,01 m	21 456 m3	98%
29-mai-18	88%	-0,49 m	-0,13 m	-104 000 m3	99%	-0,07 m	-0,02 m	-42 912 m3	97%
05-juin-18	100%	0,01 m	0,50 m	401 000 m3	94%	-0,40 m	-0,33 m	-708 049 m3	95%

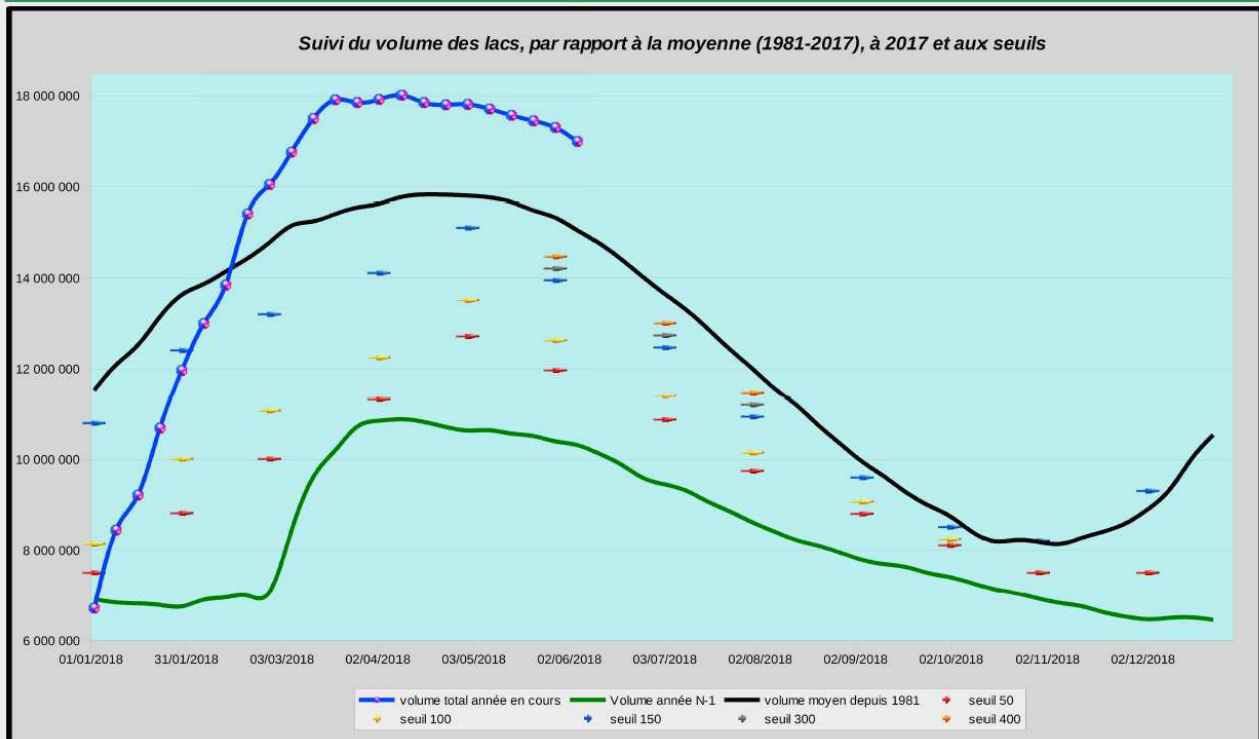
ÉTIAGE A LA MOINE A LA SORTIE DE RIBOU

VANNAGE : **200 L/s** + SURVERSE **157 L/s**

Soutien d'étiage réglementaire selon règlement d'eau (arrêté D3-2008 n° 465) : **400 L/s**

Soutien d'étiage à la Moine en sortie de Ribou : **0,36 m3/s**

GRAPHIQUE DE SYNTHÈSE



Direction de l'Environnement

Service Espaces Naturels et Captages

- SG -

GLOSSAIRE

Hydraulicité mensuelle :

L'hydraulicité mensuelle est le rapport entre le débit moyen mensuel pour un mois considéré et la moyenne interannuelle de ce même mois, calculé sur la période de données disponibles.

Ex. : l'hydraulicité du mois de janvier 2007 pour l'Erdre à la station de Nort-sur-Erdre est le rapport entre le débit moyen mensuel pour janvier 2007 et la moyenne interannuelle des mois de janvier calculée depuis la mise en service de la station, soit 1967.

Déficit – excédent :

Il s'agit de la différence entre l'hydraulicité mensuelle et 1 (une hydraulicité mensuelle égale à 1 signifie que le débit mensuel de ce mois est égal à la moyenne des débits mensuels de ce mois sur la période de mesure) ; 40% de déficit signifie une hydraulicité mensuelle égale à 0,6, tandis que 40% d'excédent signifie une hydraulicité mensuelle de 1,4.

Débit de base :

Le débit de base est l'écoulement le moins influencé par la pluviométrie (écoulement dû à la nappe).

VCN3 :

Le VCN3 est le débit minimal ("moyen") calculé sur 3 jours consécutifs.

Déterminer le VCN3 sur une période déterminée (par exemple du 1^{er} au 31 janvier de l'année 2007) consiste à calculer les moyennes glissantes des débits sur 3 jours consécutifs et de ne retenir que la plus petite valeur.

En prenant pour chaque année disponible, la valeur du VCN3 calculée sur une période donnée (par exemple du 1^{er} au 31 janvier), il est possible de déterminer à l'aide d'un ajustement statistique (Loi de Galton) la période de retour d'un VCN3 de cette période d'une année donnée.

Le VCN3 donne une indication sur les débits de base.

Direction régionale
de l'environnement,
de l'aménagement
et du logement
**Service Risques Naturels
et Technologiques**

5 rue Françoise Giroud
CS 16326
44263 NANTES CEDEX 2

Tél : 02.72.74.76.90
Fax : 02.72.74.75.79

Directrice de publication
Annick BONNEVILLE

ISSN :
2109-0025