

Transports

Le contexte économique pèse sur le fret maritime et routier

En 2014, dans une conjoncture économique peu propice à la mobilité des biens et des personnes, la plupart des segments du secteur des transports connaissent, comme en 2012 et en 2013, des baisses d'activité. Le recul concerne en premier lieu les transports de fret : les volumes acheminés sur les routes de la région se replient de nouveau et la baisse du trafic du port de Nantes Saint-Nazaire perdure. Sur le marché automobile, le redressement des achats de véhicules neufs par les ménages est loin de compenser la chute des immatriculations des voitures de sociétés. Le recours aux transports collectifs progresse en revanche sensiblement. Pour la quatrième année consécutive, la fréquentation des bus et tramways de la région s'accroît de plus de 4 %. Stimulé par les compagnies à bas coût, le trafic aéroportuaire continue de se développer fortement.

Denis Douillard, Direction régionale de l'environnement, de l'aménagement et du logement des Pays de la Loire

Troisième année d'affilée de recul des trafics de marchandises

L'activité de transport routier de marchandises se détériore légèrement en 2014 dans les Pays de la Loire. Mesurés en tonnes-kilomètres, les flux du pavillon national sur les routes de la région reculent de 0,6 %, moins fortement qu'en France métropolitaine (-3,1 %). La contraction des trafics, nettement plus faible que celles de 2013 (-4,1 %) et de 2012 (-3,7 %), affecte les flux internes (-2,2 %) et les sorties de marchandises (-4,0 %). Les flux entrants dans la région croissent en revanche de 4,4 %.

Pour la huitième fois au cours des neuf dernières années, le trafic du port de Nantes Saint-Nazaire recule (-4,3 % par rapport à 2013, -24 % par rapport à 2005). Il totalise 26,4 millions de tonnes en 2014, accusant la baisse de ses flux énergétiques et conteneurisés ainsi que l'arrêt de l'autoroute de la mer vers Gijón.

Coup de frein sur les ventes de voitures neuves en Loire-Atlantique

En 2014, 75 300 voitures particulières neuves sont immatriculées dans les Pays de la Loire (-4,6 % par rapport à 2013). Il s'agit du plus faible niveau depuis 1998. La baisse contraste avec la reprise, certes timide (+0,5 %), enregistrée en France métropolitaine (*figure 2*). Elle tient principalement à la hausse de la taxe régionale sur les certificats

d'immatriculation (+12 % au 1^{er} janvier 2014) qui contribue à la chute de 11 % des achats de voitures neuves par les personnes morales (sociétés, administrations, etc.). L'effet le plus fort est observé en Loire-Atlantique (*figure 2*) où sont situés les principaux concessionnaires et loueurs de véhicules de la région. En revanche, la hausse du prix du cheval fiscal de 43 à 48 euros, soit un surcoût de 30 euros pour une voiture de 6 chevaux, est neutre pour les personnes physiques (particuliers et entreprises individuelles). Leurs acquisitions de voitures neuves relèvent la tête (46 100 immatriculations, +0,7 %) après quatre années de fortes baisses.

En raison de l'amélioration des performances des modèles essence et de la hausse de la fiscalité du gazole, la part des motorisations diesel dans les immatriculations de voitures neuves recule de 4 points en 2014, passant de 65 % à 61 %. Comme en 2013, les modèles hybrides et électriques rassemblent 3,3 % des ventes de voitures.

Le marché des autres catégories de véhicules rechte, de façon plus marquée en Loire-Atlantique (*figure 2*). Les ventes de véhicules utilitaires légers se replient de 4,3 % par rapport à 2013, divergeant de la tendance nationale (+1,5 %). Au sein des véhicules industriels qui s'effondrent de 17 %, le segment des tracteurs routiers plonge de 23 %. Les immatriculations de camions résistent mieux (-4,3 %).

Poursuite du dynamisme des transports collectifs

Les huit principaux réseaux de transport public urbain enregistrent 219 millions de voyages en 2014. Cette fréquentation, supérieure de 4,1 % à celle de l'année précédente, s'inscrit dans le prolongement des hausses de 2013 (+4,5 %), de 2012 (+4,5 %) et de 2011 (+4,2 %). En 2014, sept des huit réseaux battent leur record de fréquentation.

Dans les aéroports de la région, 4,2 millions de passagers sont recensés en 2014 (+5,6 % par rapport à 2013). Ils transitent pour 99 % d'entre eux par l'aéroport de Nantes Atlantique. La croissance du trafic aérien ligérien, ininterrompue depuis 2009 (*figure 5*), est en 2014 presque trois fois supérieure à celle observée en France métropolitaine (*figure 4*). Elle est portée comme les années précédentes par les lignes à bas coût (*figure 5*) dont la fréquentation progresse de 19 % par rapport à 2013. Celles-ci représentent désormais 43 % du trafic de l'aéroport de Nantes, 17 points de plus que dans les autres plates-formes de France métropolitaine. ■

1 Transport de marchandises par la route

	2014 (p) (millions de Tonnes- Kilomètres transportés)	Évolution annuelle moyenne 2014/2009 (en %) (1)
Pays de la Loire		
Entrées dans la région	7 565	0,5
Sorties de la région	7 465	- 1,7
Intérieur de la région	5 321	6

p : données provisoires.

(1) : taux d'évolution annuel qu'aurait connu le transport de marchandises si l'évolution avait été la même pour chaque année de la période considérée.

Champ : France métropolitaine hors Corse. Données hors transport international.

Source : SOeS, Enquête Transport routier de marchandises.

2 Immatriculations de véhicules neufs

	Véhicules particuliers		Véhicules utilitaires légers (1)		Véhicules industriels à moteur (2)		Ensemble immatriculations (3)	
	2014 (nombre)	Évolution 2014/2013 (en %)	2014 (nombre)	Évolution 2014/2013 (en %)	2014 (nombre)	Évolution 2014/2013 (en %)	2014 (nombre)	Évolution 2014/2013 (en %)
Loire-Atlantique	29 007	- 13	9 733	- 8,3	916	- 8,5	39 719	- 11,9
Maine-et-Loire	14 100	2,9	4 311	- 6,4	707	- 12	19 184	0,1
Mayenne	5 652	- 0,3	1 436	0,6	347	- 26,6	7 461	- 1,8
Sarthe	11 739	- 2,2	2 839	2,7	419	- 3,7	15 007	- 1,5
Vendée	14 798	4,1	3 422	3,6	586	- 34,2	18 851	1
Pays de la Loire	75 296	- 4,6	21 741	- 4,3	2 975	- 17,4	100 222	- 5,2
France métropolitaine	1 765 855	0,5	370 130	1,5	38 895	- 13,6	2 180 776	0,3

Note : données brutes.

(1) : camionnettes et véhicules automoteurs spécialisés <= 3,5 t de PTAC.

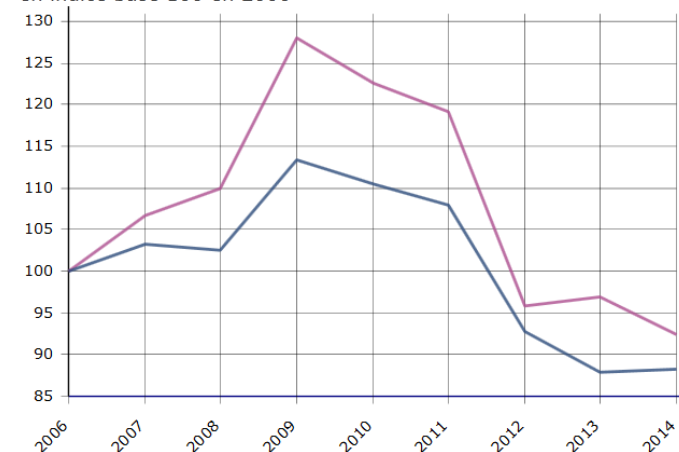
(2) : camions, véhicules automoteurs spécialisés > 3,5 t de PTAC et tracteurs routiers.

(3) : y compris immatriculations de transports en commun.

Source : SOeS, SIDIV.

3 Évolution du nombre d'immatriculations de véhicules particuliers neufs

— Pays de la Loire — France métropolitaine
en indice base 100 en 2006



Note : données brutes.

Source : SOeS, Fichier central des automobiles, SIDIV.

4 Passagers des aéroports

en %

	Pays de la Loire		France métropolitaine		
	Passagers 2014 (nombre)	Évolution 2014/2013	Évolution annuelle moyenne 2013/2008 (1)	Évolution 2014/2013	Évolution annuelle moyenne 2013/2008 (1)
Lignes nationales	2 040 821	2,5	9,8	- 2,6	1,3
Lignes internationales	2 078 197	10,3	5,4	4,2	2,1
Transit	76 624	- 20,6	6,9	- 12,5	- 9,9
Total	4 195 642	5,6	7,5	2,1	1,8
dont lignes à bas coût (low cost)	1 802 374	18,9	29,7	12,6	8,4
Part des lignes à bas coût (low cost) (en %)	43	///	///	///	///

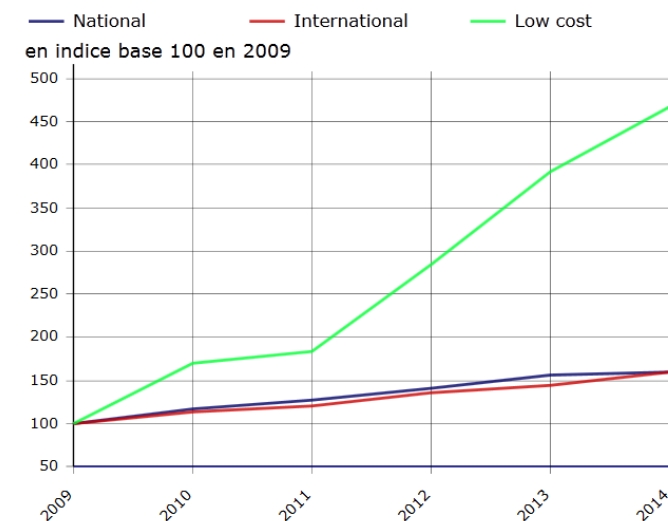
Note : données brutes.

(1) : taux d'évolution annuel qu'aurait connu le trafic passager si l'évolution avait été la même pour chaque année de la période considérée.

/// : absence de donnée due à la nature des choses.

Source : Union des aéroports français.

5 Évolution du nombre de passagers des aéroports dans les Pays de la Loire



Source : Union des aéroports français.