

La conjoncture des transports en Pays de la Loire

Les transports collectifs tirent parti du prix élevé des carburants automobiles

Dans un contexte économique de croissance faible, l'amélioration de l'activité régionale du secteur des transports ne s'est guère démentie au cours des derniers mois. Les créations d'entreprises et les flux routiers de marchandises ont ainsi été particulièrement dynamiques. En revanche, le trafic du port de Nantes Saint-Nazaire a manqué de tonus, pénalisé par le recul de la demande en produits énergétiques.

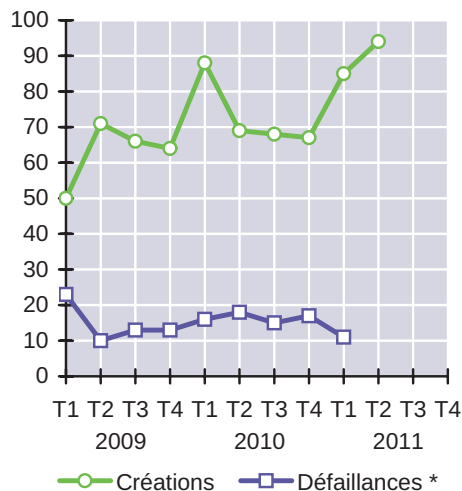
La conjoncture des transports de voyageurs a confirmé les signes d'embellie entrevus en début d'année. La fréquentation des transports collectifs urbains est repartie à la hausse, stimulée à la fois par la hausse tendancielle du prix de l'essence et la mise en service du tramway angevin. Après plusieurs mois de perturbations, l'usage des trains régionaux s'est vivement redressé. Enfin, l'activité de l'aéroport de Nantes s'est maintenue à un niveau historiquement élevé.

Démographie des entreprises de transport : le secteur a connu un afflux exceptionnel de créateurs au deuxième trimestre de 2011

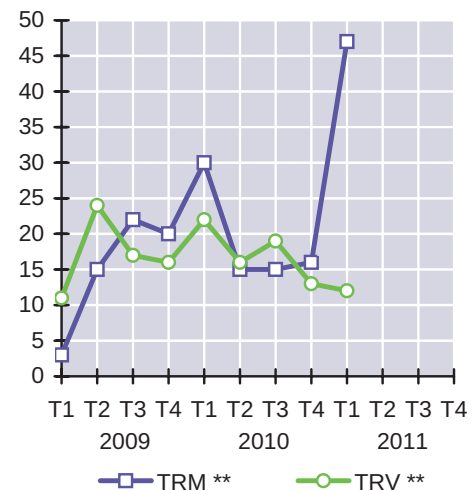
Soutenues par le dynamisme de la demande en services de fret, les créations d'entreprises de transport ont atteint, au deuxième trimestre de 2011, un niveau inégalé au cours des quinze dernières années. Quatre-vingt-quatorze nouvelles entreprises ont ainsi été recensées en Pays de la Loire (+ 36 % par rapport à la même période de l'année précédente).

D'après le cumul annuel arrêté à la fin mars 2011 (les défaillances d'entreprises postérieures à cette date n'étant pas connues), le solde démographique du secteur des transports s'est légèrement dégradé, en recul de 3,8 % par rapport aux quatre trimestres précédents.

Graphique 1
Démographie des entrep. de transport



Graphique 2
Solde créations / défaillances *



Source : INSEE (créations : répertoire Sirene, défaillances : BODACC en date de jugement)

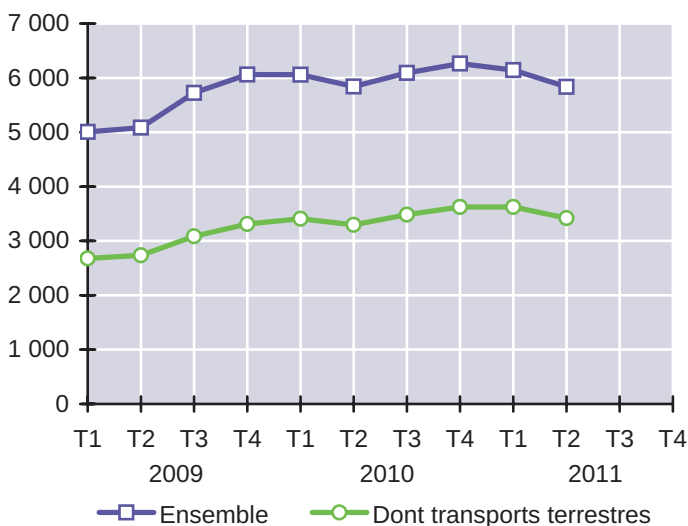
* Les défaillances ne couvrent qu'une partie des cessations (en sont notamment exclues les cessions et fusions).

** TRM : transports routiers de marchandises – TRV : transports routiers de voyageurs

Marché du travail : le nombre de demandeurs d'emploi a reculé au 2^{ème} trimestre de 2011

Au deuxième trimestre de l'année 2011, Pôle emploi a recensé en Pays de la Loire 5 836 demandeurs d'emploi issus du secteur des transports, en repli de 5,0 % par rapport au trimestre précédent. En rythme annuel, le chômage s'est stabilisé (- 0,1 % contre + 1,4 % au premier trimestre de 2011). Dans les transports terrestres, la croissance des demandeurs d'emploi est demeurée positive (+ 3,8 % par rapport au deuxième trimestre de 2010).

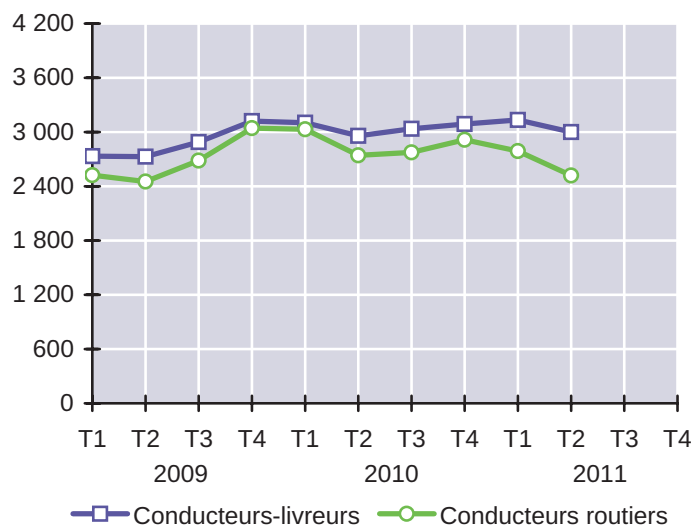
Graphique 3
Demandeurs d'emploi dans le secteur des transports



Source : DIRECCTE Pays de la Loire (Direction Régionale des Entreprises, de la Concurrence, de la Consommation, du Travail et de l'Emploi)
Champ : catégories A, B et C (demandeurs d'emploi tenus de faire des actes positifs de recherche d'emploi)

Le nombre de demandeurs d'emploi postulant pour un métier de la conduite routière de marchandises (5 520 personnes en Pays de la Loire) a diminué de 6,8 % entre les deux derniers trimestres. En glissement annuel, le chômage a légèrement décliné (- 3,2 %). Cette amélioration a concerné en premier lieu les conducteurs routiers sur longue distance (- 8,1 %). Le chômage des conducteurs-livreurs, moins sensible aux fluctuations économiques, a peu évolué (+ 1,4 %).

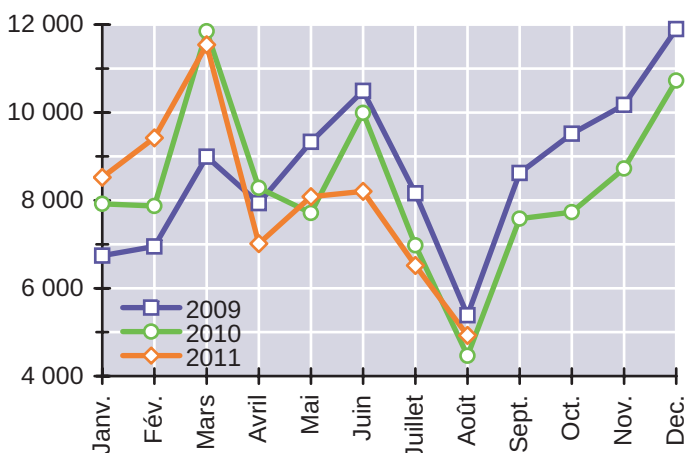
Graphique 4
Demandeurs d'emploi des métiers de la conduite



Immatriculations de véhicules : le recul des ventes de voitures a marqué une pause lors de l'été

En août 2011, traditionnellement le mois le plus faible en terme de ventes automobiles, les immatriculations de voitures neuves dans les Pays de la Loire ont progressé de 10 % par rapport au même mois de 2010. Néanmoins, en cumul annuel, l'évolution du marché est négative (- 8 %). Ce recul est la conséquence de la suppression de la prime à la casse et de l'abaissement des seuils d'attribution du bonus écologique, effectifs depuis le 1^{er} janvier 2011, mais dont les effets s'étaient peu fait sentir au cours du premier trimestre en raison de l'allongement des délais de livraison.

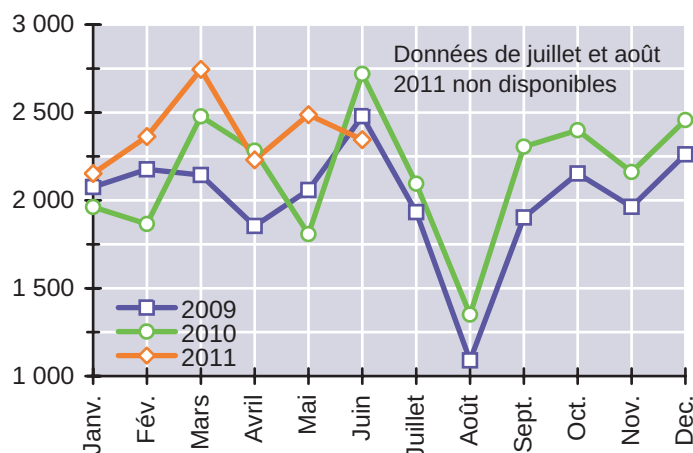
Graphique 5
Immatriculations de voitures particulières neuves



Source : Ministère de l'Écologie, du Développement durable, des Transports et du Logement (fichier SIDIV - données de 2011 semi-définitives)

Sur le marché de l'utilitaire, l'amélioration des ventes observée ces derniers mois ne s'est pas poursuivie en juin. Les immatriculations se sont ainsi repliées de 14 % par rapport à juin 2010. Cette inflexion de tendance n'a pas concerné les semi-remorques (+ 20 %) et les tracteurs routiers (+ 10 %), dont le dynamisme ne s'est pas démenti. En cumul annuel, les immatriculations de véhicules utilitaires neufs ont certes progressé de 11 %, mais demeurent encore nettement inférieures à celles de 2007 (- 7,5 %), dernière année pleine antérieure à la récession économique.

Graphique 6
Immatriculations de véhicules utilitaires neufs

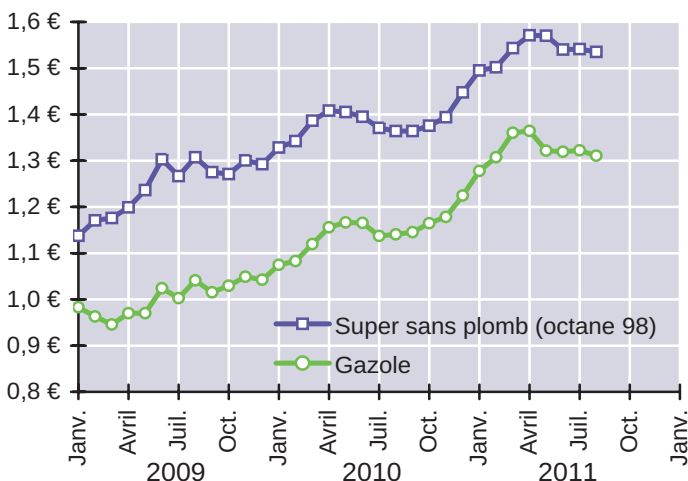


Prix des carburants : à des niveaux très élevés, les tarifs se sont contractés en août

En août 2011, le prix du litre de carburant automobile de la vente au détail s'est élevé, en moyenne sur le territoire national, à 1,54 € pour le super sans plomb (octane 98) et 1,31 € pour le gazole. La légère décreue observée en août s'explique par l'érosion de la croissance économique aux Etats Unis et en Europe, dans un contexte d'augmentation de l'offre des pays de l'OPEP et de chute du régime libyen. Néanmoins, les prix à la pompe du super sans plomb 98 et du gazole demeurent élevés ; par rapport à août 2010, ils ont augmenté respectivement de 12,5 % et 14,9 %.

Graphique 7

Prix du litre de carburant automobile TTC* (en €)



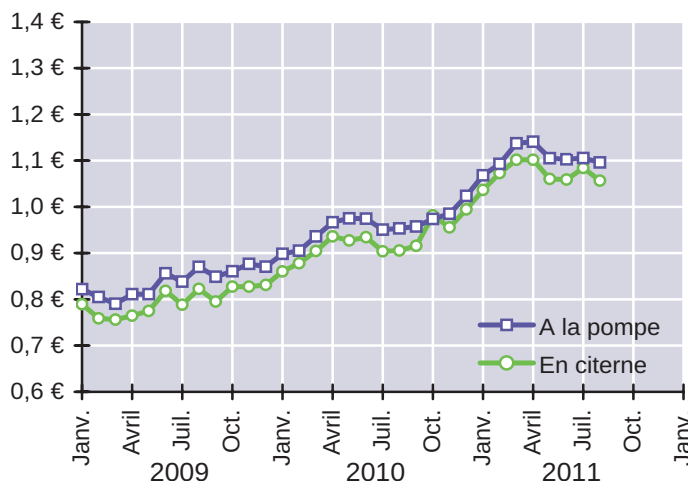
Source : DIREM (Direction générale de l'Énergie et du Climat)

* Prix à la pompe toutes taxes comprises (TVA, TIPP et autres taxes)

En août 2011, le prix du litre de gazole payé par les entreprises de transport routier (c'est à dire hors TVA) est d'environ 1,08 € en moyenne sur l'ensemble du territoire français. Par rapport à août 2010, il s'est accru de 14,9 % pour le gazole à la pompe et de 16,7 % pour celui livré en vrac par camion citerne. Cette dernière solution concerne les entreprises de transport disposant d'une cuve de stockage. Elle permet d'obtenir auprès des négociants de carburants des prix inférieurs d'environ quatre centimes d'euro à ceux proposés dans le réseau de distribution classique.

Graphique 8

Prix du litre de gazole hors TVA (en €)



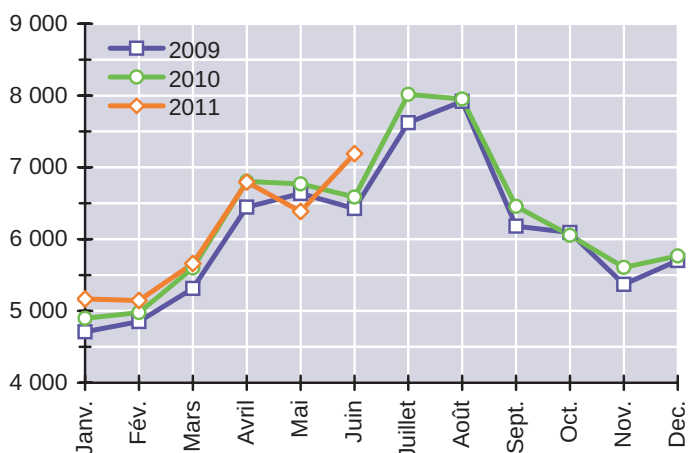
Source : Comité National Routier

Trafics autoroutiers : la circulation des véhicules légers a fortement progressé en juin 2011

En juin 2011, A.S.F. et COFIROUTE ont comptabilisé 7,19 millions de véhicules légers aux gares de péage situées en Pays de la Loire, contre 6,59 millions douze mois plus tôt. La hausse ainsi enregistrée (+ 9,2 %), la plus forte depuis novembre 2007, contraste avec le recul du mois précédent (- 5,7 %), inédit par son ampleur au cours des vingt dernières années. Ces fortes variations s'expliquent par le calendrier scolaire : en 2011, les vacances de printemps de l'académie de Nantes se sont achevées en mai (avec quinze jours de retard par rapport à l'année précédente). En cumul annuel, la circulation autoroutière automobile a progressé de 2,3 %.

Graphique 9

Trafic autoroutier des véhicules légers (en milliers de VL)

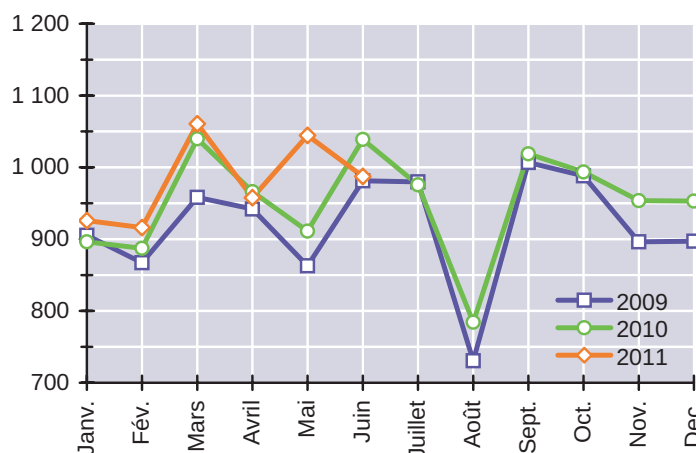


Sources : A.S.F., COFIROUTE (comptages des entrées et sorties aux gares de péage du réseau autoroutier concédé des Pays de la Loire)

Environ 990 000 poids lourds ont été recensés aux gares de péage des Pays de la Loire en juin 2011. Ce trafic, en recul de 5,0 % par rapport au niveau atteint un an auparavant, doit être mis en relation avec le nombre de jours ouvrés (20 en juin 2011, contre 22 en juin 2010). Cet effet calendaire a légèrement infléchi le mouvement de croissance observé depuis la fin d'année 2009, en lien avec la reprise de l'activité économique. Sur les douze derniers mois, les trafics autoroutiers de poids lourds ont progressé de 3,0 % dans la région, permettant d'atteindre, en valeur absolue, un niveau équivalent à celui de 2007, dernière année d'avant crise.

Graphique 10

Trafic autoroutier des poids lourds (en milliers de PL)



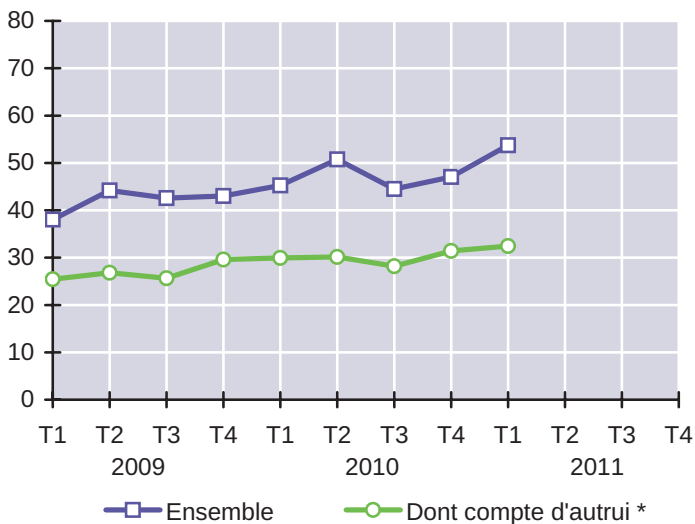
Transports routiers de marchandises : la reprise des trafics s'est accélérée au 1^{er} trimestre

Au premier trimestre de l'année 2011, l'activité de transport routier de marchandises générée par la région des Pays de la Loire (considérée en tant que lieu de chargement ou de déchargement) a amplifié son redémarrage, initié en fin d'année 2009. Les tonnages transportés ont ainsi progressé de 19 % comparés à ceux du 1^{er} trimestre de l'année 2010. Le raffermissement de la demande de fret routier a surtout profité au compte propre et aux flux internes dont les tonnages

ont respectivement progressé de 39 % et 25 %. En cumul annuel, les volumes transportés se sont accrus de 12 % par rapport aux douze mois précédents. Ils sont néanmoins encore inférieurs à ceux d'avant-crise (- 5 % par rapport à 2007). La distance moyenne de déplacement s'est établie en outre à un niveau historiquement bas (105 km au premier trimestre de 2011, 113 km sur l'ensemble de l'année 2010 contre 121 km en 2009 et 125 km en 2007).

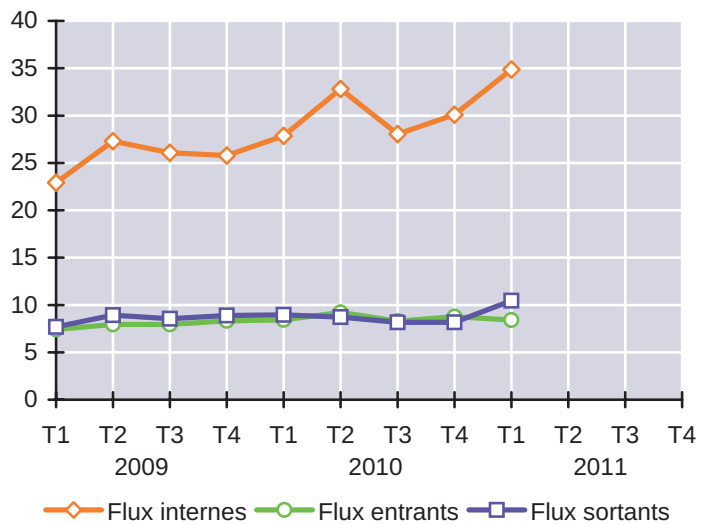
Graphique 11

Flux routiers de marchandises (en millions de tonnes)



Graphique 12

Flux routiers par sens (en millions de tonnes)



Source : Ministère de l'Écologie, du Développement durable, des Transports et du Logement (fichier TRM)

Champ : véhicules utilitaires de moins de 16 ans d'âge et d'au moins 3,5 tonnes de P.T.A.C. (transit et pavillon étranger non compris)

* Compte d'autrui : activité des entreprises du secteur des transports, acheminant à ce titre des marchandises pour le compte de leurs clients

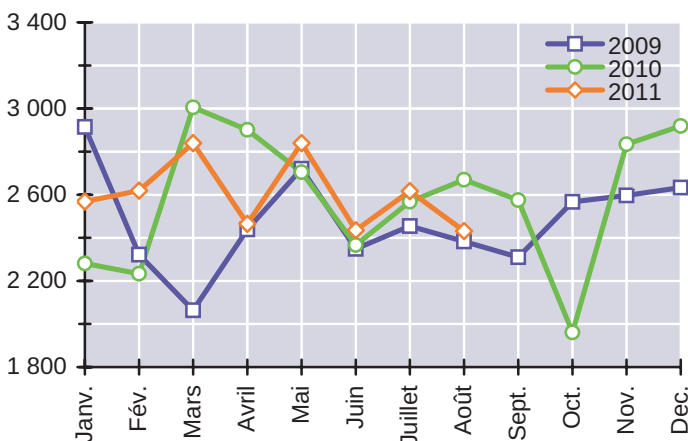
Trafic du port de Nantes Saint-Nazaire : les flux d'hydrocarbures se sont effondrés en août

En août 2011, le trafic extérieur du Grand Port Maritime s'est élevé à 2 431 000 tonnes. Ce niveau d'activité est inférieur de 8,9 % à celui d'août 2010. Les produits pétroliers, spécialités du port, se sont contractés d'un tiers. Tous les vracs liquides ont été touchés : gaz naturel (- 51 %), pétrole brut (- 23 %) et produits raffinés (- 33 %). Les baisses de production simultanées du terminal méthanier de Montoir-de-Bretagne (pénalisé par des travaux de rénovation) et de la raffinerie de Donges (liée à la réduction de la demande de carburant suite à la montée des cours du baril de pétrole) en sont à l'origine.

En cumul annuel, le trafic extérieur du port demeure bien orienté. Il s'établit, à la fin du mois d'août, à 31,3 millions de tonnes, en hausse de 1,4 % par rapport aux douze mois précédents. Les sorties de marchandises se sont accrues de 9,7 %, représentant pour la première fois dans l'histoire du port plus de 28 % du trafic total. Consécutivement aux mauvaises récoltes russe et ukrainienne de 2010, les exportations de céréales ont progressé de 41 % en année glissante. Le trafic roulier a été multiplié par deux, grâce au développement de la liaison Montoir-de-Bretagne / Gijón.

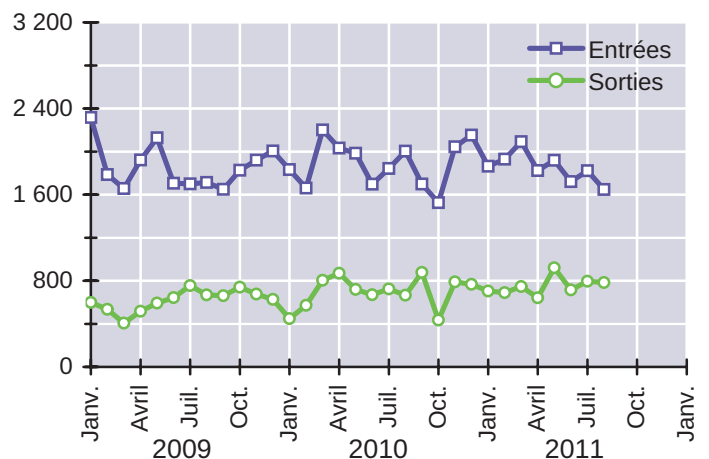
Graphique 13

Trafic extérieur total (en milliers de tonnes)



Graphique 14

Trafic extérieur par sens (en milliers de tonnes)



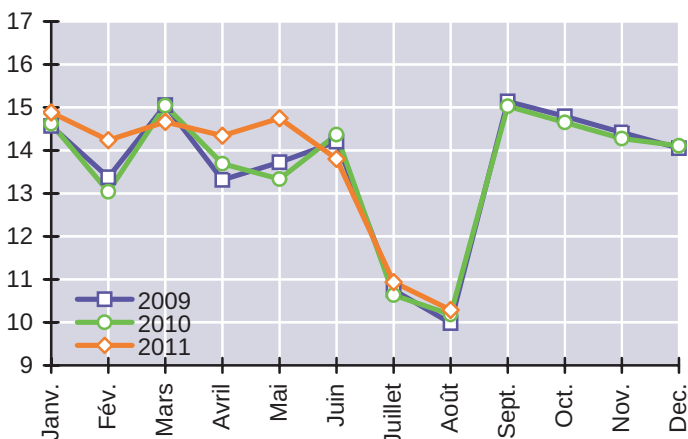
Source : Port Atlantique Nantes Saint-Nazaire (direction commerciale, service prospective et économie)

Transports collectifs urbains : à Angers, l'ouverture au public du tramway dope la fréquentation

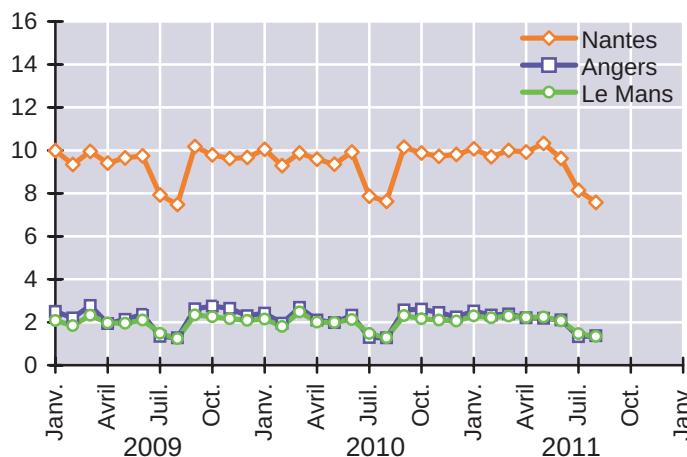
En août 2011, 10,3 millions de voyages ont été recensés dans les trois principaux réseaux de transports publics urbains des Pays de la Loire (Nantes, Angers et Le Mans). Cette fréquentation constitue, depuis le début du suivi statistique de l'usage des autobus et tramways de la région, le mois d'août le plus élevé (le record avait été établi l'an dernier à 10,2 millions de voyages). La croissance ainsi observée, + 1,0 % par rapport à août 2010, s'explique par deux phénomènes. En premier lieu, dans l'agglomération d'Angers, la mise en circulation commerciale de la première ligne de tramway et la

réorganisation des liaisons d'autobus ont entraîné une augmentation sensible, mais néanmoins inférieure aux prévisions, de la fréquentation du réseau Irigo (+ 3 % en juillet et + 8 % en août). D'autre part, la persistance du prix élevé des carburants a pu entraîner des reports modaux, certains automobilistes délaissant leur véhicule personnel au profit des transports collectifs. En cumul annuel, l'usage des réseaux de transports publics urbains a progressé en moyenne de 1,6 % dans la région, un rythme de croissance qui n'avait plus été observé depuis le début de l'année 2009.

Graphique 15
Fréquentation des TCU (en millions de voyages)



Graphique 16
Fréquentation par réseau (en millions de voyages)



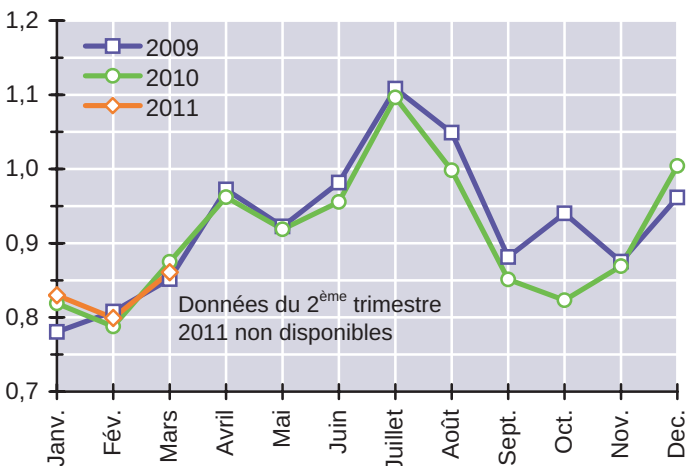
Sources : exploitants des réseaux de transports collectifs urbains de Nantes, Angers et Le Mans (Semitan, Keolis Angers, SETRAM)

Transports ferroviaires de voyageurs : le trafic des TER a retrouvé de la vigueur au printemps

En mars 2011, le trafic de la ligne TGV Atlantique (branches ouest et sud-ouest) s'est élevé à 861 millions de voyageurs-km, en repli de 1,6 % par rapport à mars 2010. Cette dégradation est consécutive au léger rebond observé les trois mois précédents. En cumul annuel, le recul des trafics est de 1,8 % à la fin du mois de mars. Il s'explique notamment par les perturbations du réseau qui ont affecté à de nombreuses reprises la circulation des TGV au cours des douze derniers mois (conflits sociaux relatifs à la réforme des retraites, dysfonctionnements et défaillances matérielles, ...).

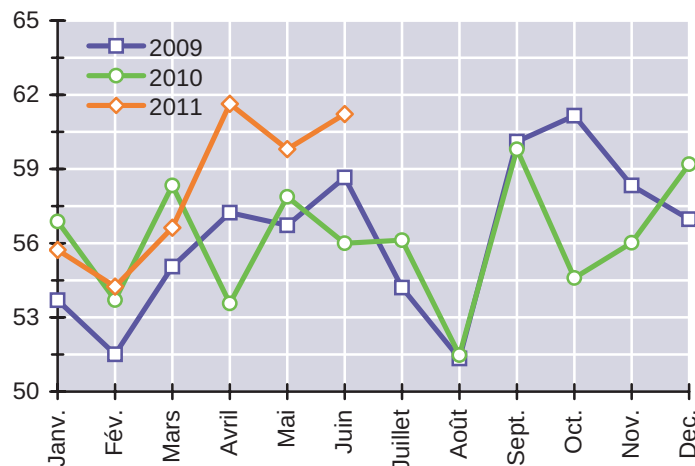
En juin 2011, les lignes ferroviaires gérées par la Région des Pays de la Loire et exploitées par la SNCF sous la marque commerciale TER (Transport Express Régional) ont généré un trafic de 61,2 millions de voyageurs-km et transporté 1,30 million de passagers. La forte hausse du trafic ainsi observée (+ 15,1 % en avril puis + 3,3 % en mai et + 9,3 % en juin) fait suite à plusieurs mois d'essoufflement. En cumul annuel, l'évolution du trafic est redevenue positive (+ 1,2 % à la fin juin contre - 1,8 % trois mois plus tôt) mais demeure nettement inférieure à la croissance de long terme, voisine de 5 %.

Graphique 17
Trafic du TGV Atlantique (en milliards de voyageurs-km)



Source : SNCF

Graphique 18
Trafic des lignes régionales (en millions de voyageurs-km)



Source : Conseil régional des Pays de la Loire

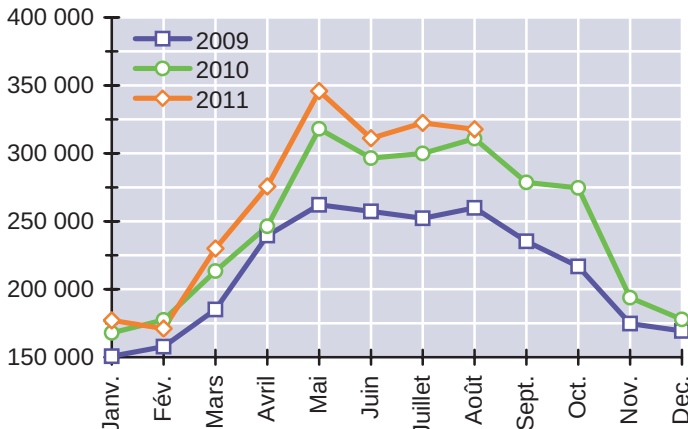
Trafic de passagers de l'aéroport de Nantes : les lignes régulières internationales s'envolent

L'aéroport Nantes Atlantique a enregistré en août 2011 un trafic commercial de 317 647 passagers (hors transit), en augmentation de 2,2 % par rapport au même mois de l'année précédente. Ce niveau d'activité est le plus élevé jamais enregistré lors d'un mois d'août par la plate-forme. Au cours de l'été, la vitalité aéroportuaire nantaise a été portée par le trafic régulier international (+ 22 % en juillet, + 19 % en août), qui a dépassé pour la première fois la barre des 100 000 voyageurs mensuels. Sur les douze derniers mois, le trafic total

de l'aéroport (3,08 millions de passagers, là aussi un record) s'est accru de 8,8 %. Le segment des vols réguliers, qui représente les trois quarts du trafic de l'aéroport, s'est montré le plus dynamique : en cumul annuel, la hausse de trafic atteint 14 %, grâce à l'excellente tenue des lignes desservant les aéroports de Lyon, Toulouse, Lyon et Genève. A contrario, la clientèle des vols vacances a marqué le pas (- 3,5 % sur un an), en relation avec les tensions politiques et menaces terroristes planant sur les pays arabes.

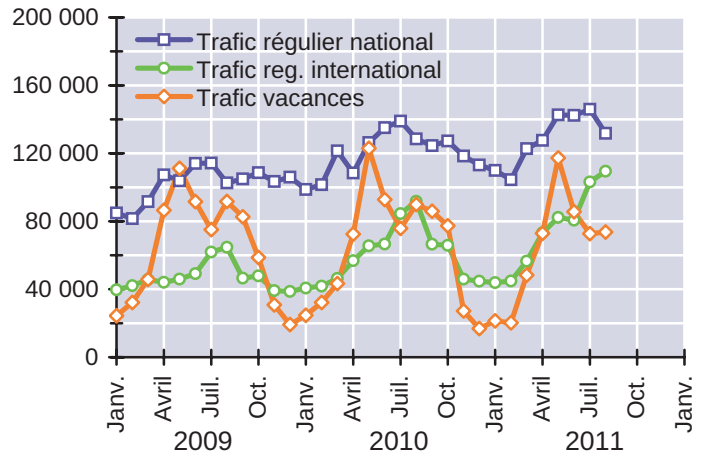
Graphique 19

Trafic de passagers de l'aéroport Nantes Atlantique



Graphique 20

Trafic de passagers de l'aéroport par segment



Source : Aéroports du Grand Ouest - Vinci Airports (direction commerciale)

Pour en savoir plus :

Les séries statistiques brutes des indicateurs présentés dans cette note sont disponibles et mises à jour le deuxième mardi de chaque mois sur le site internet de la DREAL à l'adresse suivante :

<http://www.pays-de-la-loire.developpement-durable.gouv.fr/indicateurs-et-series-statistiques-a509.html>



DREAL PAYS DE LA LOIRE
Direction régionale de l'Environnement, de l'Aménagement et du Logement

Présent pour l'avenir

Recherche sur le site

AIR, CLIMAT ET ÉNERGIE

LOGEMENT ET CONSTRUCTION

RESSOURCES NATURELLES ET PAYSAGES

VÉHICULES, SÉCURITÉ ET TRANSPORTS ROUTIERS

INFRASTRUCTURES DE TRANSPORT ET AMÉNAGEMENT

PRÉVENTION DES RISQUES ET NUISANCES

CONNAISSANCE ET ÉVALUATION

Accueil > Connaissance et évaluation > Données par thème > Transports > Conjoncture du secteur des transports > Indicateurs et séries statistiques des transports

CONNAISSANCE ET ÉVALUATION

- Évaluation environnementale
- Données par thème
- Logement et construction
- Prévention des risques et nuisances
- Ressources naturelles et paysages
- Transports
- Conjoncture du secteur des transports**
- Publications statistiques annuelles sur le secteur des transports
- Études partenariales INSEE / DREAL
- Études

Indicateurs et séries statistiques des transports

10 mai

Données conjoncturelles (mensuelles et trimestrielles)

Démographie des entreprises du secteur des transports :

- Créations d'entreprises
 - o [Fiche signalétique de la source statistique](#) (format PDF - 72.6 ko)
 - o [Séries statistiques \(dernière mise à jour: 12 avril 2011\)](#) (format PDF - 79.2 ko)
- Défaillances d'entreprises
 - o [Fiche signalétique de la source statistique](#) (format PDF - 74.8 ko)
 - o [Séries statistiques \(dernière mise à jour: 8 mars 2011\)](#) (format PDF - 79.9 ko)

Marché du travail :

- Demandeurs d'emploi dans le secteur des transports
 - o [Fiche signalétique de la source statistique](#) (format PDF - 72.4 ko)
 - o [Séries statistiques \(dernière mise à jour: 8 mars 2011\)](#) (format PDF - 80.1 ko)

Dans la même rubrique

- ▶ Notes de conjoncture trimestrielles sur les transports

La conjoncture des transports en Pays de la Loire

Service connaissance des territoires et évaluation
Division de l'observation, des études et des statistiques

34 Place Viarme - BP 32 205
44022 Nantes Cedex 1
Tél. 02 40 99 58 13

Directeur de la publication :
Hubert Ferry-Wilczek

ISSN : 2109-0025

© DREAL 2011

Prochaine parution de la note de conjoncture :
mi-décembre 2011

Rédaction et mise en forme :
Denis DOUILLARD

denis.douillard@developpement-durable.gouv.fr