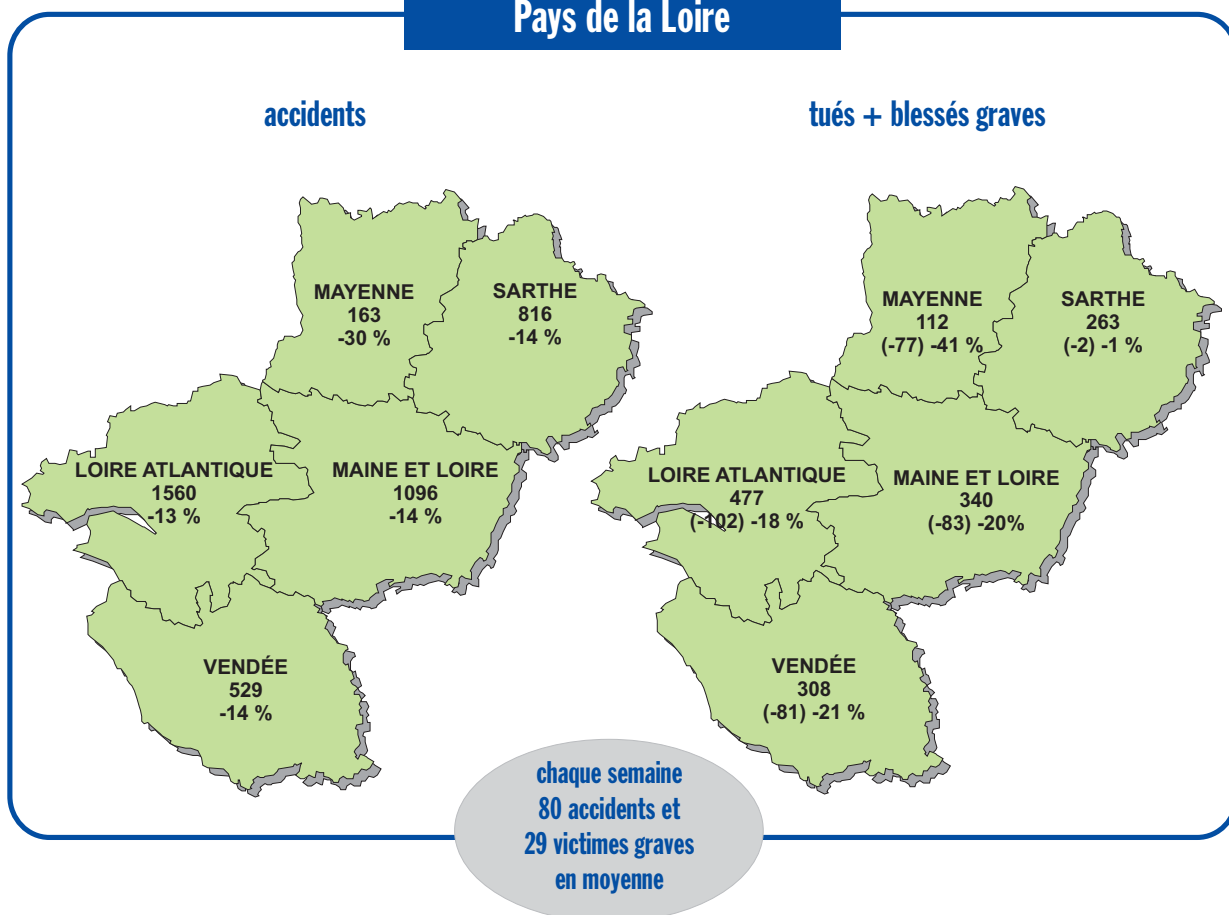


BILAN 2003

Pays de la Loire



LES TENDANCES DE L'ANNEE 2003

Un bilan favorable en 2003 dans les Pays de la Loire :

La diminution du nombre d'accidents et de victimes amorcée en 2002 s'est poursuivie en 2003. Plus de 700 accidents ont été gagnés en 2003 et 37 vies ont été épargnées. Le nombre de personnes blessées gravement a fortement diminué (-22%).

Le nombre d'accidents corporels et de victimes est en recul dans les cinq départements de la région, même si la Sarthe et la Vendée enregistrent de moins bons résultats.

Ce sont surtout les automobilistes qui bénéficient de l'évolution favorable du risque routier. A contrario, l'accidentologie des cyclomotoristes reste préoccupante. L'amélioration constatée a plus concerné la rase campagne que les moyennes et grandes agglomérations.

sommaire

| | |
|---|---------------|
| <i>Le bilan global 2003</i> | <i>page 2</i> |
| <i>Les Pays de la Loire dans le contexte national</i> | <i>page 3</i> |
| <i>Les évolutions par départements</i> | <i>page 4</i> |
| <i>Analyse des accidents en Pays de la Loire :</i> | |
| <i>les victimes</i> | <i>page 5</i> |
| <i>la répartition dans le temps</i> | <i>page 7</i> |
| <i>la répartition selon le lieu</i> | <i>page 7</i> |
| <i>La synthèse de l'année 2003</i> | <i>page 8</i> |

BILAN GLOBAL : moins d'accidents corporels et de victimes

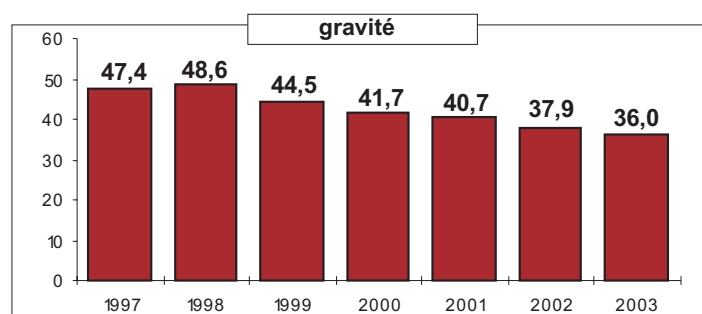
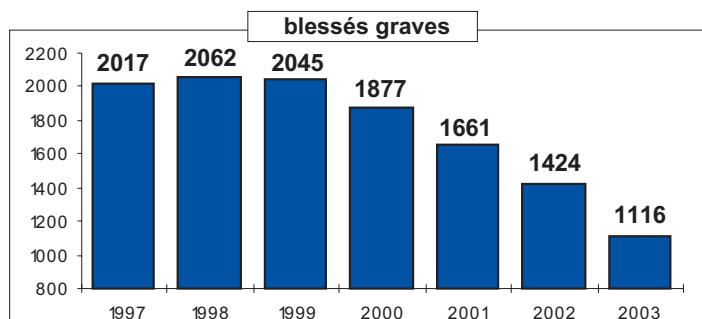
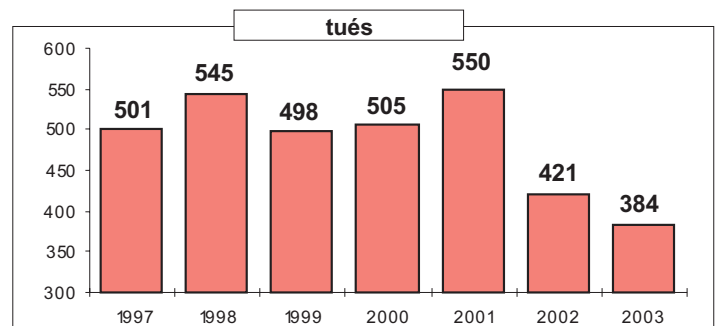
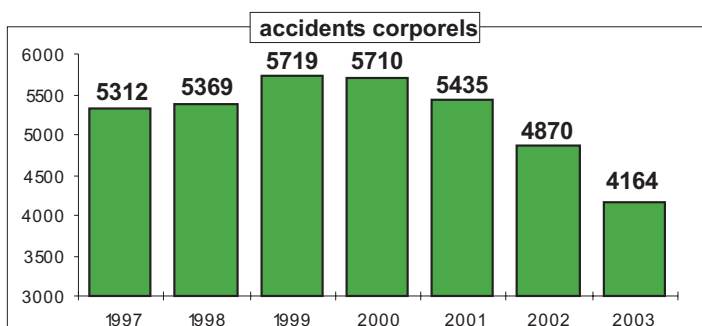
| | Accidents corporels | | Tués | | Blessés graves | | Blessés légers | | Gravité (tués+blessés graves pour 100 accidents) | |
|-------------------------|---------------------|------------------|--------|------------------|----------------|------------------|----------------|------------------|--|------------------|
| | nombre | évolution / 2002 | nombre | évolution / 2002 | nombre | évolution / 2002 | nombre | évolution / 2002 | nombre | évolution / 2002 |
| Région Pays de la Loire | 4164 | -14,5% | 384 | -8,8% | 1116 | -21,6% | 4074 | -13,7% | 36,0 | -1,9 |
| France | 90220 | -14,5% | 5731 | -20,9% | 19207 | -20,3% | 96722 | -15,0% | 27,6 | -2,1 |

| | | | | | | | | | | |
|------------------|------|--------|-----|--------|-----|--------|------|--------|------|-------|
| Loire-Atlantique | 1560 | -13,2% | 112 | -11,1% | 365 | -19,4% | 1571 | -10,8% | 30,6 | -1,6 |
| Maine-et-Loire | 1096 | -13,9% | 80 | -10,1% | 260 | -22,2% | 1110 | -12,9% | 31,0 | -2,2 |
| Mayenne | 163 | -30,3% | 26 | -31,6% | 86 | -43,0% | 109 | -29,2% | 68,7 | -12,1 |
| Sarthe | 816 | -14,4% | 62 | 1,6% | 201 | -1,5% | 848 | -16,9% | 32,2 | 4,4 |
| Vendée | 529 | -13,7% | 104 | -2,8% | 204 | -27,7% | 436 | -14,7% | 58,2 | -5,2 |

Le nombre d'accidents corporels en Pays de la Loire a diminué en 2003 de 14,5% par rapport à 2002, dans la même proportion qu'au niveau national. Le nombre de tués a baissé de près de 9% (37 vies épargnées) par rapport à 2002. Cette diminution est moins importante que celle constatée sur l'ensemble de la France, mais il convient de rappeler que le nombre de tués dans les Pays de la Loire avait diminué de 23,5% en 2002 par rapport à 2001. Le nombre de blessés graves continue de décroître fortement (-22% par rapport à 2002), comme au niveau national. Le nombre de blessés légers connaît une diminution comparable (-14%) à celle des accidents corporels.

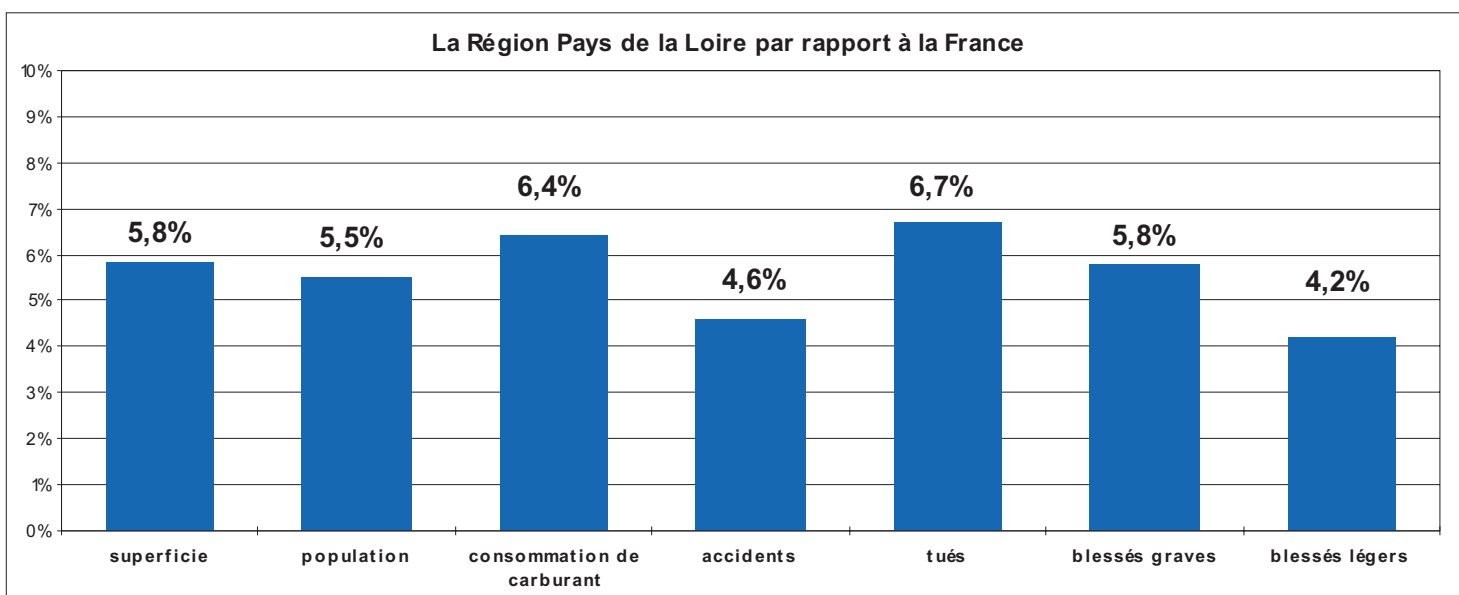
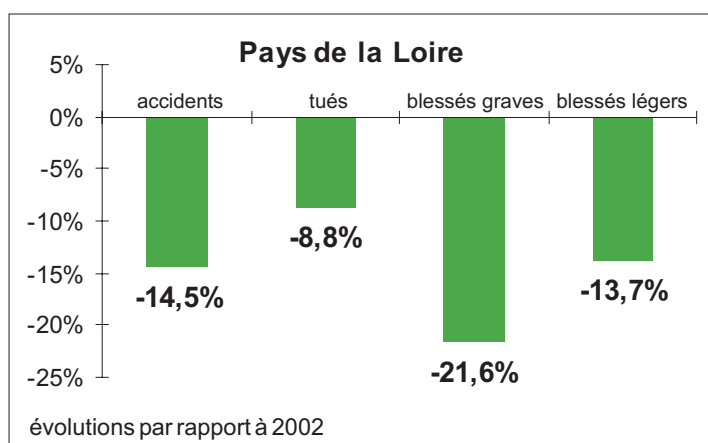
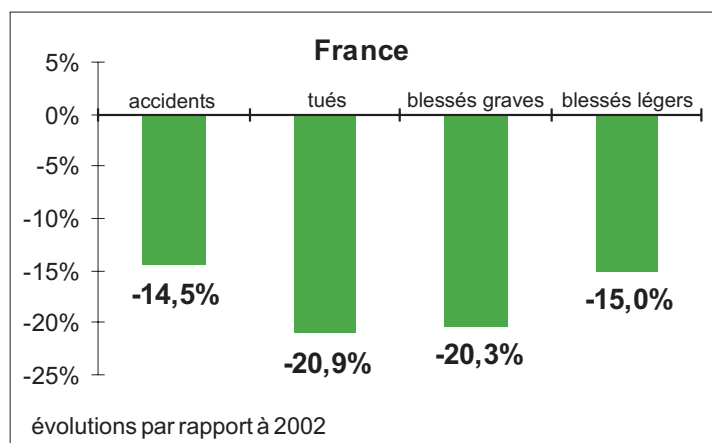
La gravité des accidents (tués + blessés graves pour 100 accidents) baisse de 2 points, de la même façon que sur l'ensemble de la France. Tous les indicateurs sont donc à la baisse en 2003 dans les Pays de la Loire, dans des proportions comparables aux résultats nationaux, sauf pour le nombre de tués où la diminution est moins importante. Ces résultats encourageants concernent les cinq départements de la région, à l'exception de la Sarthe où les nombres de tués et de blessés graves ne connaissent pas d'évolution significative par rapport à 2002. Il faut également noter la stagnation du nombre de tués en Vendée.

évolutions 1997 - 2003



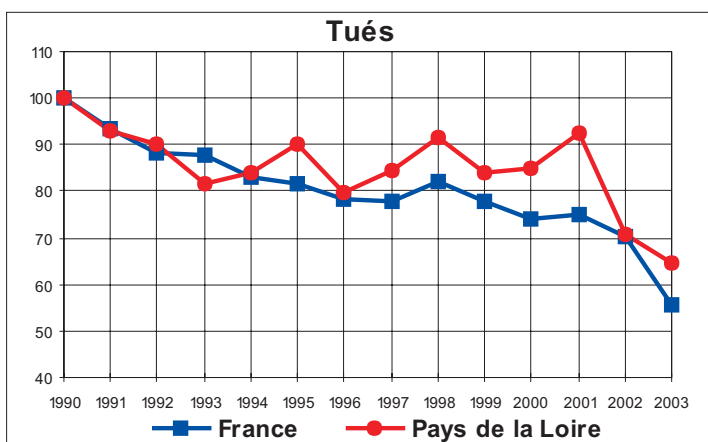
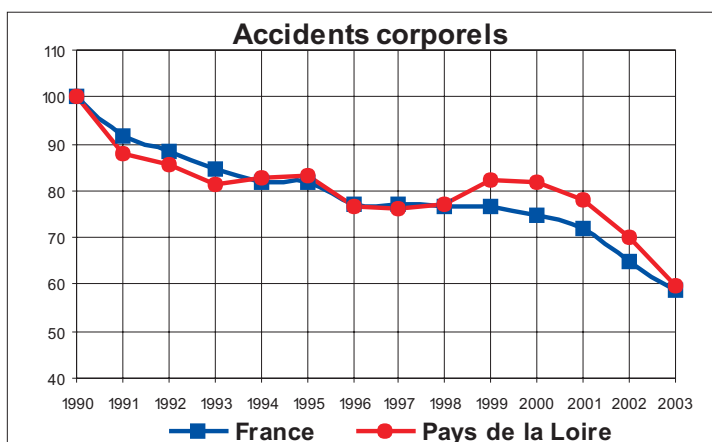
La tendance à la diminution du nombre d'accidents corporels et de victimes s'est poursuivie en 2003. On note toutefois le tassement de la réduction du nombre de tués en 2003 par rapport à 2002. Le nombre de blessés graves décroît nettement : - 45% en 2003 par rapport à 1999. La gravité des accidents continue de baisser régulièrement (- 12 points par rapport à 1998).

une situation favorable pour les accidents et les victimes



Le pourcentage d'accidents corporels en Pays de la Loire est inférieur à la part de la population régionale et à celle de la consommation de carburant, par rapport à l'ensemble de la France. Le pourcentage de tués est supérieur au poids de la population et au pourcentage d'accidents corporels,

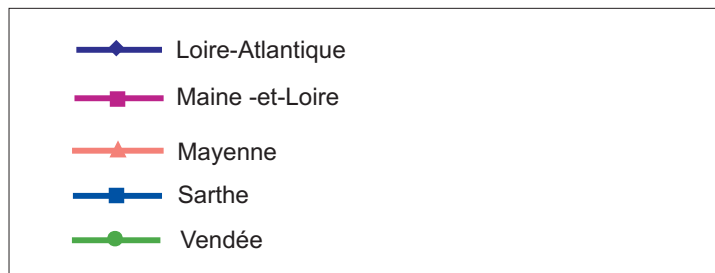
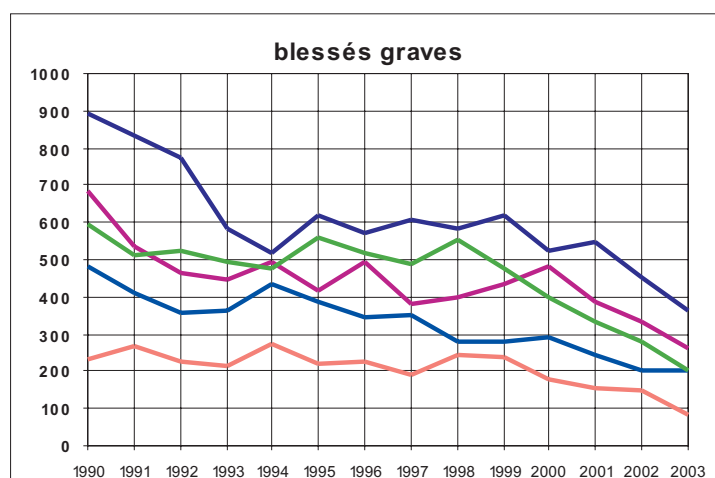
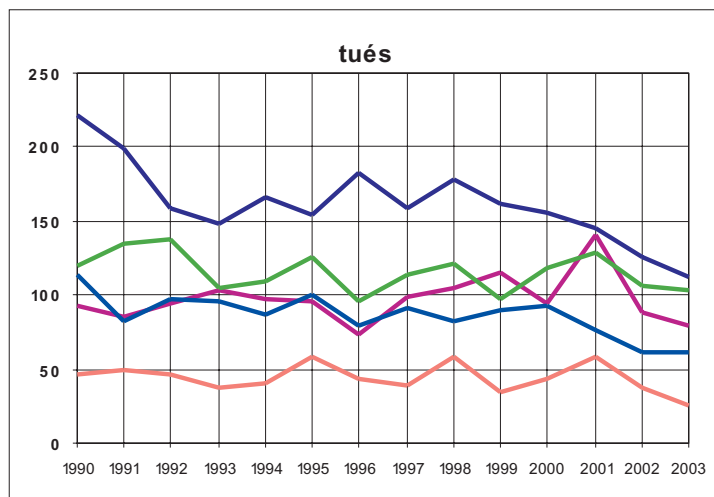
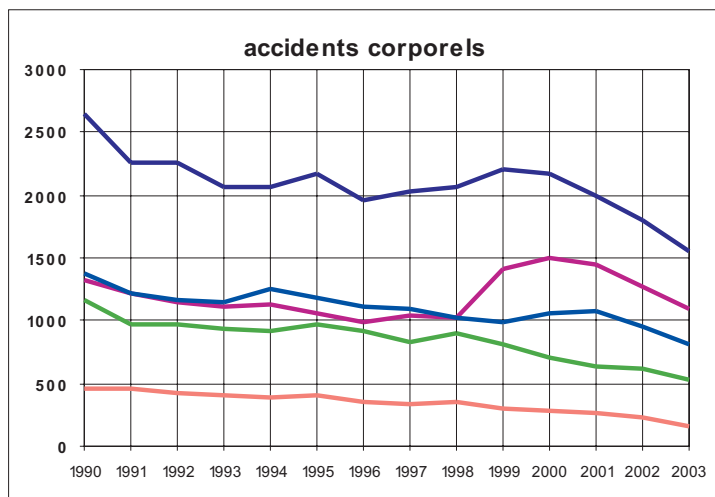
ce qui traduit une gravité plus élevée dans les Pays de la Loire que sur l'ensemble de la France. Le pourcentage de blessés graves est très légèrement supérieur au poids de la population de la région. Le pourcentage de blessés légers est l'indicateur le plus bas.



La baisse du nombre d'accidents corporels constatée en 2002 se poursuit en 2003 dans les Pays de la Loire, ce qui permet à la région de rejoindre pratiquement la courbe d'évolution de la France entière (base 100 en 1990). Entre 1990 et 2003, le nombre d'accidents corporels a baissé d'environ 40%.

La diminution du nombre de tués constatée en 2002 s'est poursuivie en 2003, mais de façon moins accentuée. La gravité (exprimée en terme de tués) dans les Pays de la Loire reste donc supérieure à celle du niveau national.

Un bilan globalement favorable dans les départements



En Loire-Atlantique : Le nombre d'accidents décroît régulièrement depuis 2000 (-13% par rapport à 2002 ; -30% par rapport à 1999). Le nombre de tués baisse depuis 1999 (-11% par rapport à 2002 ; -37% par rapport à 1998). Il faut noter que le nombre de tués a pratiquement été divisé par 2 entre 1990 et 2003. La diminution du nombre de blessés graves, amorcée en 2000, se poursuit en 2003 (-42% par rapport à 1999).

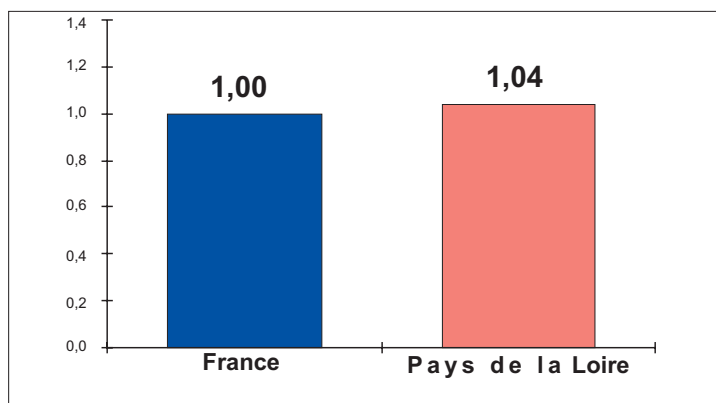
En Maine-et-Loire : Après l'augmentation des années 1999 à 2001, la baisse du nombre d'accidents corporels amorcée en 2002 continue en 2003 (-14% par rapport à 2002 ; -27% par rapport à 2000). Le nombre de tués diminue pour la seconde année consécutive (-10% par rapport à 2002), après la forte hausse de 2001. Cependant, le nombre de tués a peu évolué entre 1990 et 2003 (-14%). Le nombre de blessés graves baisse depuis 2001 (-22% par rapport à 2002 ; -62% par rapport à 1990).

En Mayenne : Ce département a obtenu de très bons résultats en 2003, avec une réduction importante du nombre d'accidents corporels et de victimes par rapport à 2002 : -30% d'accidents ; -32% de tués ; -43% de blessés graves ; -29% de blessés légers. Par rapport à 1990, le nombre de tués a été réduit de 44% et celui des accidents de 65%.

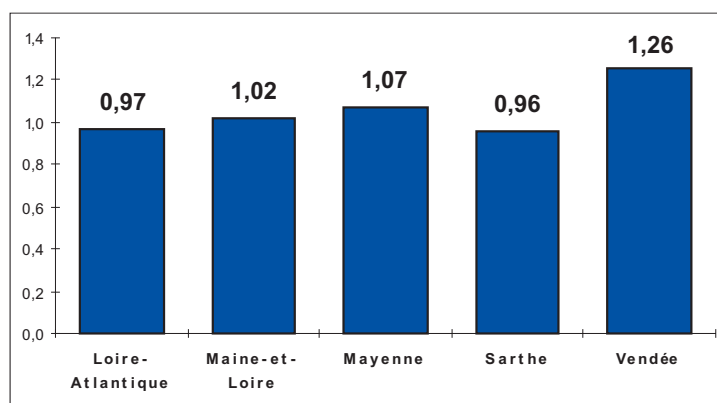
Dans la Sarthe : Le nombre d'accidents corporels a varié comme au niveau national (-14% par rapport à 2002). La baisse amorcée en 2002 s'est poursuivie en 2003. En revanche le nombre de tués a augmenté en 2003 (+1 tué par rapport à 2002), mais ce nombre avait diminué en 2001 et 2002. Après une stagnation de 1998 à 2000, le nombre de blessés graves a nettement baissé en 2001 et 2002. Il est stable en 2003 par rapport à 2002 (-1,5%).

En Vendée : Le nombre d'accidents corporels a baissé en 2003, comme au niveau national (-13,7%). Le nombre de tués a très peu varié par rapport à 2002 (-3 tués). On constate d'ailleurs que le nombre de tués n'a pas connu de baisse significative au cours des dix dernières années. En revanche, le nombre de blessés graves continue de décroître fortement (-28% par rapport à 2002). Le nombre de blessés légers varie de façon similaire au nombre d'accidents corporels.

Les indicateurs d'accidentologie locale (période 1998-2002)



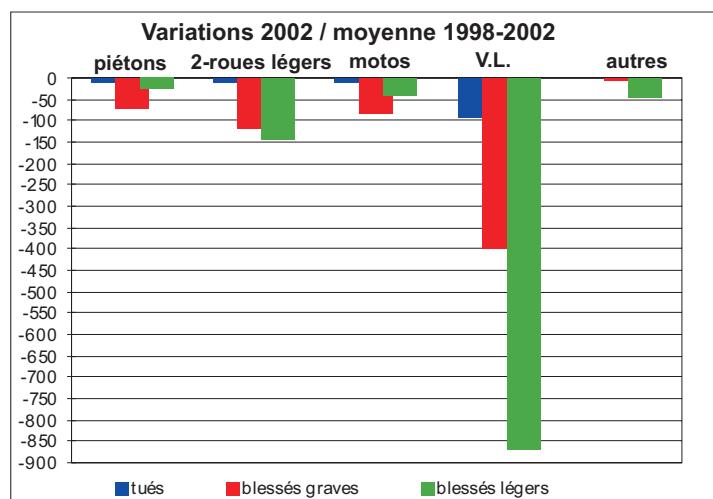
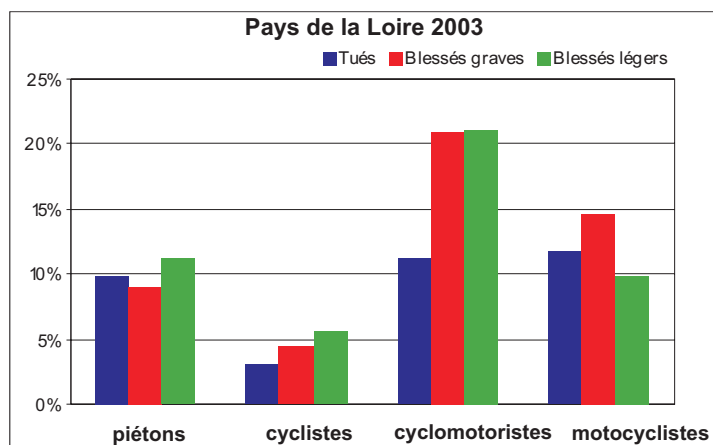
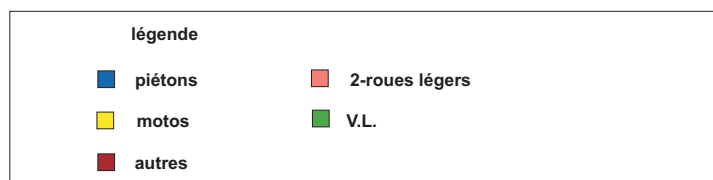
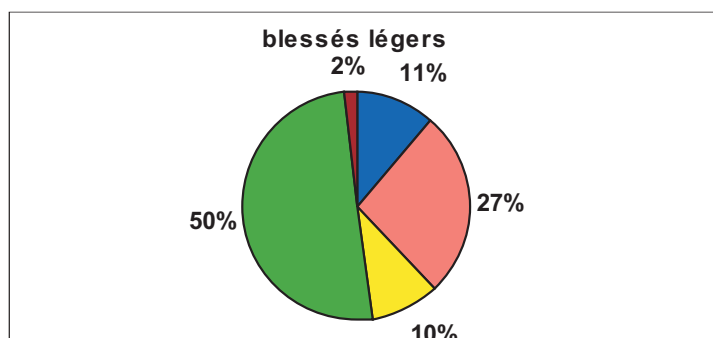
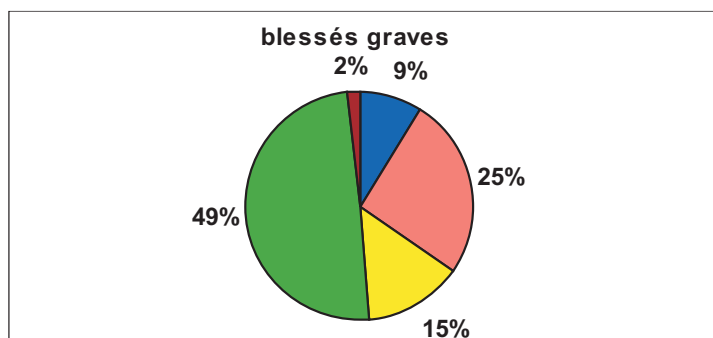
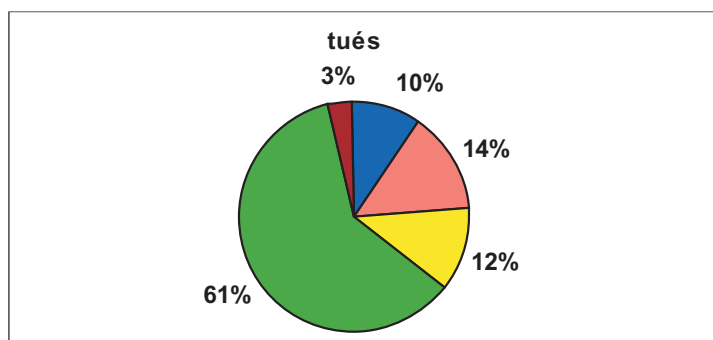
La région Pays de la Loire se situe légèrement au-dessus de la moyenne nationale (+4%), mais l'écart s'est réduit de 2 points par rapport à la période 1997-2001.



Au sein de la région, 3 départements sont proches de la moyenne nationale : la Sarthe (0,96), la Loire-Atlantique (0,97) et le Maine-et-Loire (1,02). La Mayenne est un peu au-dessus de la moyenne nationale (1,07). La Vendée présente un risque nettement plus élevé (1,26).

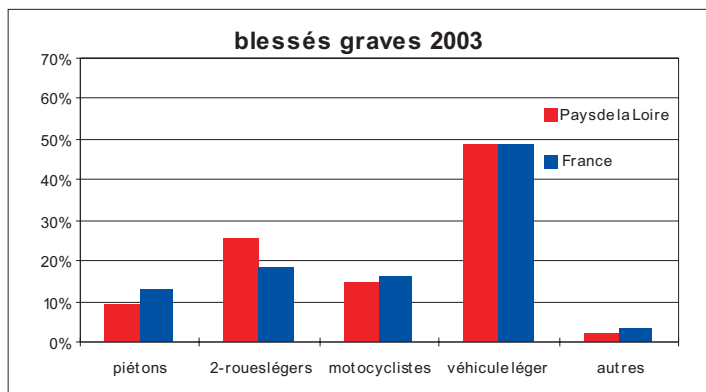
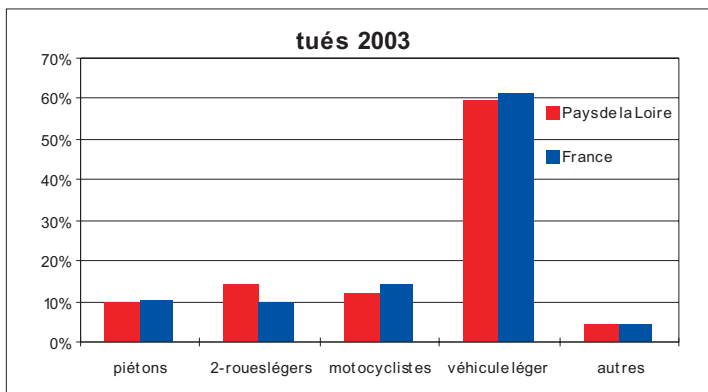
Les victimes : une nette diminution du nombre de victimes

| Catégories d'usagers | Tués 2003 | Tués moyenne 1998-2002 | Blessés graves 2003 | Blessés graves moyenne 1998-2002 | Blessés légers 2003 | Blessés légers moyenne 1998-2002 | différence* des tués | différence* des B.G. | différence* des B.L. |
|----------------------------------|------------|------------------------|---------------------|----------------------------------|---------------------|----------------------------------|----------------------|----------------------|----------------------|
| piétons | 38 | 47 | 100 | 175 | 459 | 483 | -9 | -75 | -24 |
| cyclistes | 12 | 20 | 49 | 80 | 231 | 246 | -8 | -31 | -15 |
| cyclomotoristes | 43 | 43 | 234 | 321 | 857 | 988 | 0 | -87 | -131 |
| motocyclistes | 45 | 53 | 163 | 246 | 399 | 440 | -8 | -83 | -41 |
| usagers de voitures de tourisme | 230 | 319 | 543 | 931 | 2021 | 2859 | -89 | -388 | -838 |
| usagers de véhicules utilitaires | 3 | 7 | 7 | 19 | 34 | 66 | -4 | -12 | -32 |
| usagers de poids lourds | 4 | 7 | 12 | 14 | 33 | 56 | -3 | -2 | -23 |
| usagers de transports en commun | 0 | 1 | 3 | 3 | 18 | 36 | -1 | 0 | -18 |
| usagers de voitures | 6 | 4 | 4 | 5 | 16 | 17 | 2 | -1 | -1 |
| autres | 3 | 1 | 1 | 4 | 6 | 9 | 2 | -3 | -3 |
| Total | 384 | 501 | 1116 | 1798 | 4074 | 5200 | -117 | -682 | -1126 |

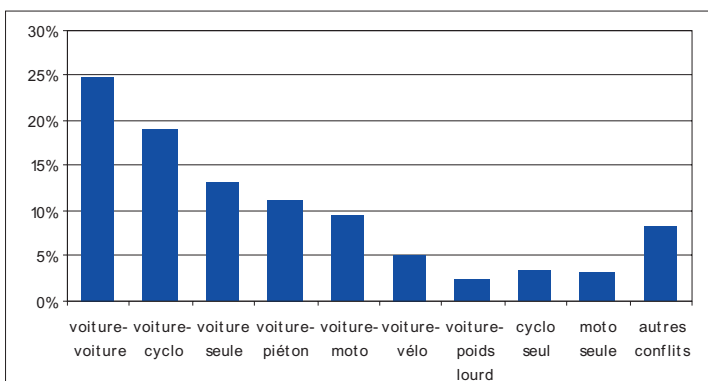


La réduction du nombre de tués dans les Pays de la Loire en 2003 concerne surtout les conducteurs et passagers de voiture et, à un degré moindre, les cyclistes. Le nombre de tués cyclomotoristes augmente en 2003 par rapport à 2002 et est stable par rapport à la moyenne des cinq années précédentes. Le nombre de tués motocyclistes diminue. Le nombre de blessés graves baisse en 2003, quel que soit le mode de déplacement. La diminution du nombre de blessés graves cyclomotoristes est cependant moins importante que pour les autres usagers. L'accidentologie des cyclomotoristes reste donc un enjeu fort dans les Pays de la Loire.

les victimes en 2003 : comparaison avec l'ensemble de la France



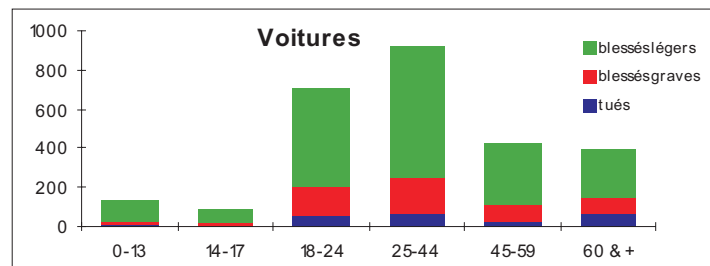
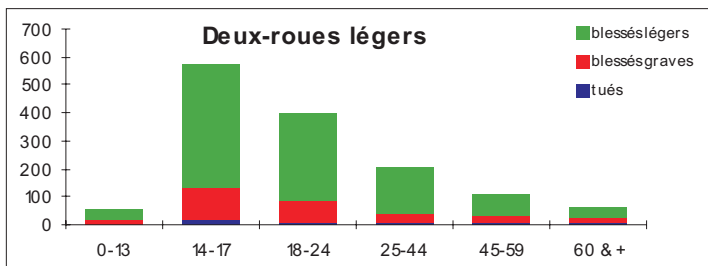
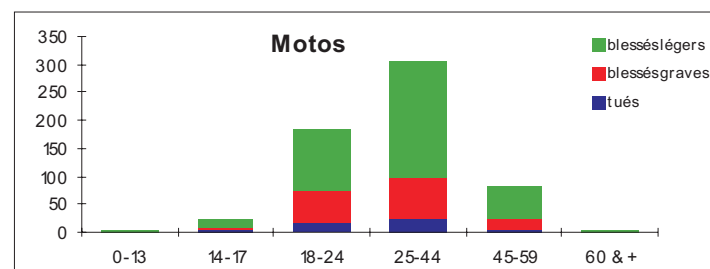
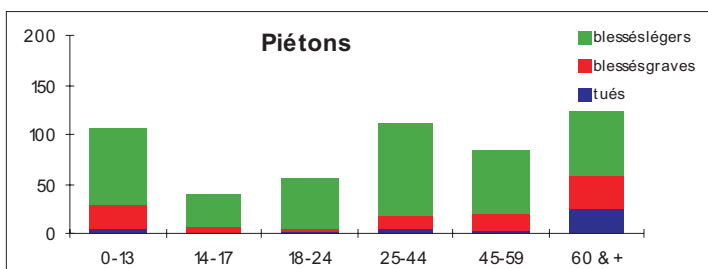
pourcentage d'accidents selon le type de conflit



| Modes de déplacement | piéton | vélo | cyclo | moto | V.L. | P.L. | autre | total véhicule seul |
|-----------------------------|--------------|-------------|--------------|--------------|--------------|-------------|-------------|---------------------|
| vélo | 0,3% | 0,1% | | | | | | |
| cyclo | 1,4% | 0,4% | 0,8% | | | | | |
| moto | 0,5% | 0,2% | 0,4% | 0,2% | | | | |
| V.L. | 11,1% | 5,2% | 19,1% | 9,4% | 24,8% | | | |
| P.L. | 0,3% | 0,1% | 0,6% | 0,1% | 2,4% | 0,1% | | |
| autre | 0,4% | 0,2% | 0,5% | 0,2% | 1,6% | 0,1% | 0,1% | |
| véhicule seul (sans piéton) | 0% | 0,9% | 3,3% | 3,2% | 13,2% | 0,6% | 0,3% | 21,9% |
| total | 14,4% | 7,1% | 24,7% | 13,1% | 42,0% | 0,8% | 0,4% | |

Les conflits cyclo-voiture représentent le 2ème type d'accidents par ordre d'importance. Les accidents n'impliquant qu'un seul véhicule concernent plus d'un accident sur 5.

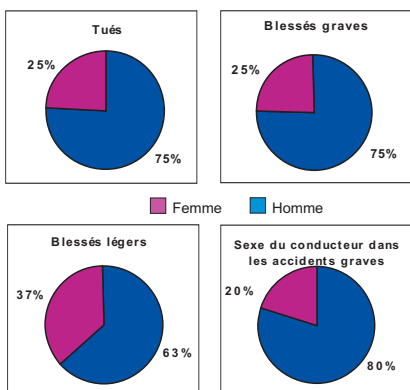
les victimes selon l'âge et le mode de déplacement



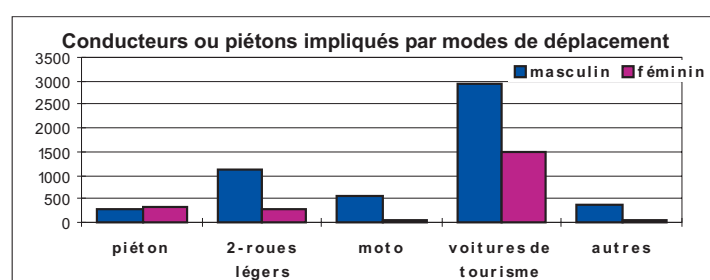
Les victimes piétons sont surtout les personnes de 60 ans et plus (31%) et les enfants (19%). 70% des victimes de deux-roues légers ont entre 14 et 24 ans.

82% des victimes motocyclistes ont entre 18 et 44 ans (dont la moitié dans la tranche 25-44 ans). 27% des victimes graves dans un accident de voiture ont entre 18 et 24 ans.

les victimes et les conducteurs selon le sexe

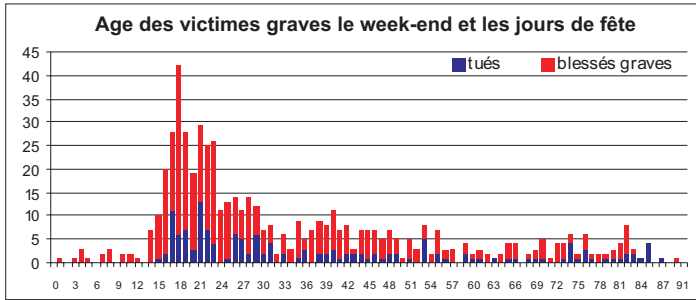
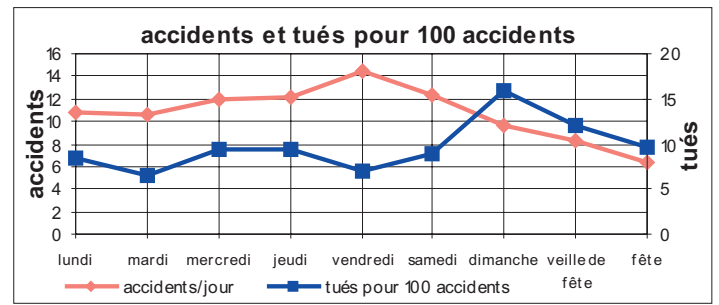
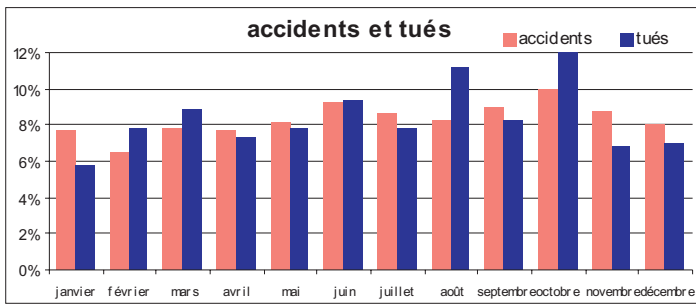


Les hommes représentent 71% des conducteurs impliqués dans les accidents corporels en Pays de la Loire. Ce pourcentage est constant par rapport à 2002. Le pourcentage de victimes graves masculines augmente en 2003 (+2% pour les tués, +5% pour les blessés graves). De même, l'écart augmente entre les conducteurs et les conductrices impliqués dans les accidents graves.



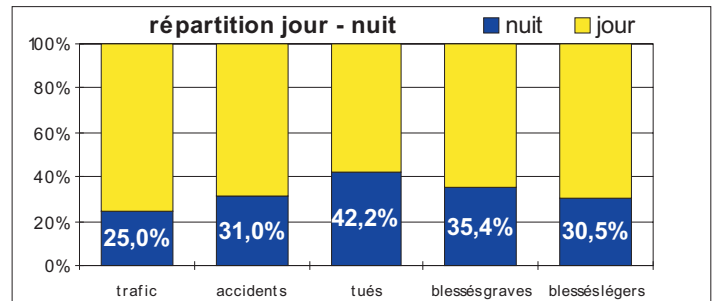
Chez les conducteurs de deux-roues légers et de motos, les hommes impliqués dans un accident sont très majoritaires (respectivement 80% et 95%). Chez les conducteurs de voitures impliqués dans un accident, les hommes représentent 2 conducteurs sur 3.

La répartition dans le temps : des accidents plus graves en fin de semaine

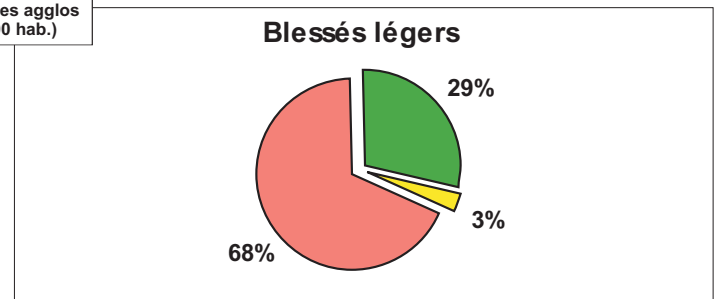
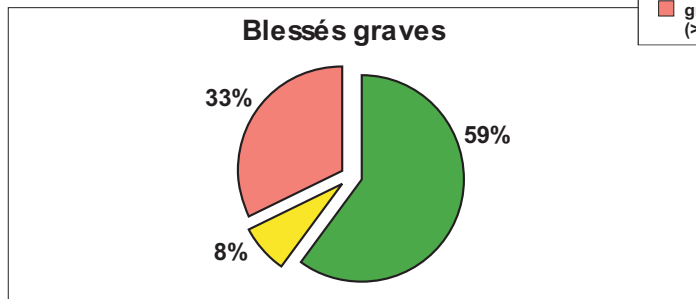
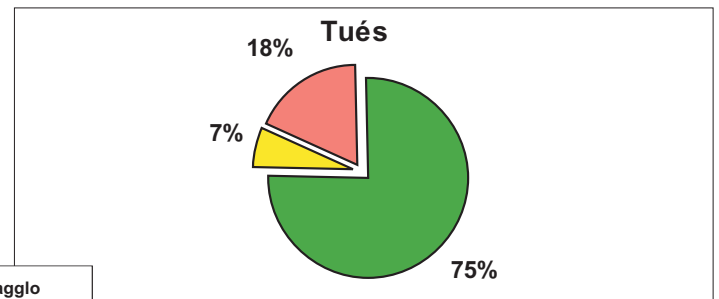
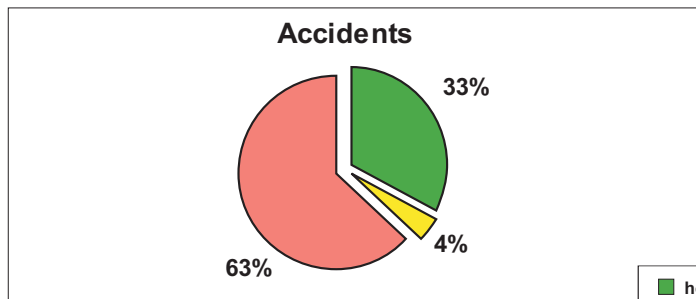


Le nombre d'accidents est plus élevé le vendredi et les accidents les plus graves se produisent le dimanche et les veilles de fête (les accidents sont 2 fois plus graves le dimanche qu'en semaine). Les jeunes de 14-24 ans représentent 43% des victimes graves en fin de semaine et les jours de fête. Durant cette période, on recense 43% de la totalité des tués et 47% des blessés légers.

En 2003, c'est le mois d'octobre qui a connu le plus grand nombre d'accidents et de tués. Outre ce mois, le nombre de tués a été plus élevé en août, juin et mars. Les meilleurs résultats ont été enregistrés en janvier, novembre et décembre. Le nombre de tués de jour est resté stable par rapport à 2002. Le gain des tués en 2003 (-36 tués) a été obtenu la nuit.



La répartition selon le lieu : l'amélioration a concerné la rase campagne et les petites agglomérations



En 2003, l'accidentologie a évolué plus favorablement en rase campagne et dans les petites agglomérations que dans les grandes agglomérations (plus de 5 000 habitants). Néanmoins les accidents restent plus graves en rase campagne (1/3 des accidents, 3 tués sur 4).

Les accidents les plus graves se produisent hors agglomération et hors carrefour (24% des accidents, 64% des tués), mais ces valeurs sont en diminution de 3% par rapport à 2002. Le pourcentage et la gravité des accidents en carrefour en agglomération ont augmenté en 2003 par rapport à 2002.

SYNTHESE DU BILAN 2003 DE L'ACCIDENTOLOGIE EN REGION DES PAYS DE LA LOIRE

division
Infrastructures

16, rue Gaëtan Rondeau
BP 90409
44204 Nantes cedex 2
téléphone :
02 40 67 28 81
télécopie :
02 40 67 28 28
mél : DRE-pays-de-la-
loire@equipement.
gouv.fr

| | |
|---|---|
| Poursuite de la diminution du nombre d'accidents corporels | Le nombre d'accidents corporels a diminué de 14,5% en 2003 par rapport à 2002, dans la même proportion qu'au niveau national. |
| Baisse du nombre de tués | Le nombre de tués a baissé de près de 9%, soit 37 vies épargnées en 2003 par rapport à 2002. Cette diminution est moins importante qu'au niveau national, mais le nombre de tués avait diminué de 23,5% en 2002 par rapport à 2001. Au total sur les deux années, 166 vies ont été gagnées. |
| Accentuation de la réduction du nombre de blessés graves | Le nombre de blessés graves continue de décroître fortement (-22% par rapport à 2002), comme au niveau national. Cette tendance confirme la baisse du nombre de blessés graves constatée depuis 1999 (-45% en 2003 par rapport à 1999). |
| Une gravité légèrement supérieure à celle de la France (indicateurs d'accidentologie locale) | La région Pays de la Loire se situe légèrement au-dessus de la moyenne nationale (+4%), mais l'écart s'est réduit de 2 points par rapport à la période 1997-2001. La Sarthe, la Loire-Atlantique et la Maine-et-Loire sont très proches de la moyenne nationale. La Mayenne est un peu au dessus de la moyenne française (+7%). La Vendée présente un risque nettement plus élevé (+26%). |
| Un bilan globalement favorable dans les départements de la région | La Loire-Atlantique, le Maine-et-Loire et la Mayenne ont obtenu de très bons résultats (accidents et victimes) en 2003. Dans la Sarthe, le nombre d'accidents et de blessés légers diminue dans des proportions comparables à celle de la France. En revanche, le nombre de victimes graves stagne. En Vendée, le nombre d'accidents et de blessés baisse de façon sensible, mais le nombre de tués diminue très peu (-3 tués) et ne connaît pas d'évolution significative depuis plusieurs années. |
| L'amélioration a concerné surtout les automobilistes | La réduction du nombre de tués et de blessés dans les Pays de la Loire concerne surtout les conducteurs et passagers de voiture. |
| Pas d'évolution favorable pour les cyclomotoristes | Le nombre de tués cyclomotoristes augmente en 2003 par rapport à 2002 et est stable par rapport à la moyenne des cinq années précédentes. La diminution du nombre de blessés graves cyclomotoristes est moins importante que pour les autres usagers. |
| Une implication des jeunes qui reste importante | 27% des victimes graves dans un accident de voiture ont entre 18 et 24 ans. 70% des victimes de deux-roues légers ont entre 14 et 24 ans. 31% des motocyclistes impliqués ont entre 18 et 24 ans. Les jeunes de 14-24 ans représentent 43% des victimes graves en fin de semaine. |
| Les hommes beaucoup plus impliqués que les femmes | 71% des conducteurs impliqués dans un accident corporel sont des hommes. Le pourcentage de victimes graves masculines a augmenté en 2003. De même, les conducteurs masculins sont 4 fois plus impliqués dans les accidents graves que les conductrices. L'amélioration constatée en 2003 a plus concerné les femmes que les hommes. |
| Diminution du nombre de tués la nuit | Bien que le risque reste encore plus élevé la nuit, la quasi totalité du gain de tués a été obtenu la nuit en 2003. |
| Une évolution plus favorable en rase campagne | En 2003, l'accidentologie a évolué plus favorablement en rase campagne et dans les petites agglomérations que dans les grandes agglomérations. Néanmoins, les accidents restent plus graves en rase campagne (1 accident sur 3, 3 tués sur 4). |

définitions et source :

Milieu urbain ou en agglomération : ensemble du réseau routier situé entre les panneaux d'entrée et de fin d'agglomération (au sens du code de la route).

Rase campagne ou hors agglomération : reste du réseau situé hors agglomération.

Accident corporel : accident ayant occasionné au moins une victime, survenu sur une voie ouverte à la circulation publique et impliquant au moins un véhicule.

Tué : victime décédée sur le coup ou dans une période de 6 jours après l'accident.

Blessé grave : victime dans l'état nécessite plus de 6 jours d'hospitalisation.

Blessé léger : victime ayant nécessité des soins médicaux, sans dépasser 6 jours d'hospitalisation.

conception et réalisation :
direction régionale de l'Équipement - Pays de la Loire
Observatoire régional de sécurité routière

source :
Fichiers national (SETRA / ONSIR) et départementaux des
accidents corporels

DA - Géomatique/PAO
réf. : sécurité routière bilan 2003 - août 2004.cdr