



cascade simulant un choc auto/moto

Les accidents de **moto** en Pays-de-la-Loire 2001-2005

Sommaire

Sommaire et définitions	Page 2
Synthèse de l'accidentalité des motocyclettes	Page 3
L'implication des motocyclettes dans les accidents de la route	Page 4
Les victimes dans les accidents impliquant une motocyclette	Page 5
Analyse spatiale	Page 6
Analyse temporelle	Page 9
Typologie des accidents impliquant une motocyclette	Page 10

Définitions et sources

Définitions

A partir du 1er janvier 2005, la France a adopté la définition internationale du tué à 30 jours et du blessé hospitalisé, afin de comparer ses résultats à ceux de ses voisins européens.

tué : victime décédée sur le coup ou dans les 30 jours suivant l'accident

blessé hospitalisé : victime admise dans un hôpital plus de 24 heures

blessé non hospitalisé : victime ayant fait l'objet de soins médicaux, mais n'ayant pas été admise comme patient à l'hôpital plus de 24 heures

Les comparaisons entre blessés hospitalisés et blessés graves sont devenues impossibles. C'est donc le nombre total de blessés qui figure dans la présente étude.

Sources

accidents : fichiers informatiques issus des bulletins d'analyse d'accidents corporels (BAAC) remplis par les Forces de l'Ordre.

données nationales : Observatoire National Interministériel de Sécurité Routière

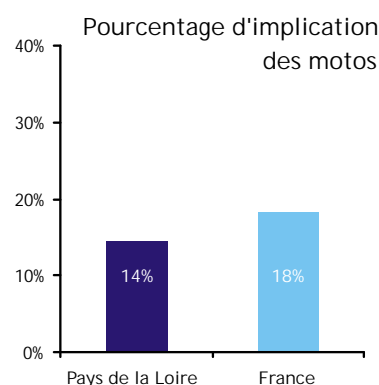
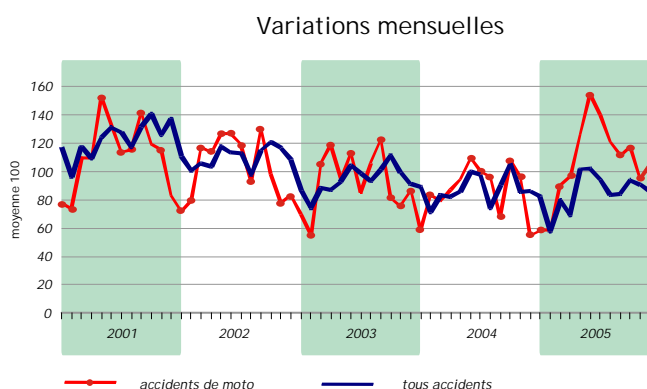
Synthèse de l'accidentalité des motocyclettes

L'accidentalité des motocyclistes un enjeu, surtout dans la Sarthe	Les motocyclettes sont impliquées dans 14% des accidents de la route en Pays de la Loire, pourcentage inférieur à celui constaté sur l'ensemble de la France métropolitaine (18%). Cependant, l'implication des motocyclettes dépasse 19% dans la Sarthe.
Nette dégradation de la situation en 2005	En 2005, la situation s'est détériorée pour les motocyclistes dans les cinq départements de la région, et particulièrement en Loire-Atlantique.
Les hommes, et surtout les jeunes motocyclistes les plus touchés	Les motocyclistes de sexe masculin représentent 93% des tués et 88% des blessés. Plus de la moitié (53%) des conducteurs de moto, impliqués dans un accident de la route, a moins de 30 ans. L'implication la plus forte concerne la tranche d'âge 22-24 ans.
2 accidents sur 3 constatés en milieu urbain	66% des accidents impliquant une moto sont recensés en milieu urbain, surtout dans les agglomérations de plus de 5000 habitants (58%).
La ville du Mans particulièrement concernée	Le risque à moto est deux fois plus élevé (à population égale) dans la ville du Mans qu'à Nantes ou à Angers.
Des accidents plus graves en rase campagne	On recense 20 tués pour 100 accidents de moto en rase campagne, soit au total 77% des tués dans un accident impliquant une moto. Les accidents les plus graves surviennent hors agglomération et hors carrefour (23% des accidents, mais 57% des accidents mortels).
Plus d'accidents au printemps et en été	La part des accidents de moto dans l'ensemble des accidents est plus importante de mars à septembre.
Des accidents plus nombreux en fin de semaine	Les accidents sont plus nombreux les vendredi, samedi et les veilles de fête. Durant ces jours, ils sont généralement plus graves.
Plus d'accidents de moto à l'heure de pointe du soir	On observe une accidentalité des motocyclistes plus élevée à l'heure de pointe du soir (18h-20h) que l'ensemble des accidents.
Surtout des conflits avec des voitures	2 accidents sur 3 concernent un conflit entre une moto et une voiture ou une camionnette.
Un pourcentage relativement élevé d'accidents de moto seule	20% des accidents mettent en cause une moto seule (17% au niveau national).

L'implication des motocyclettes dans les accidents de la route

<i>Pays de la Loire</i>	2001	2002	2003	2004	2005	2001-2005
ensemble des accidents	5 440	4 880	4 159	3 877	3 778	22 134
accidents impliquant une moto	711	654	590	548	674	3177
% d'accidents impliquant une moto	13.1%	13.4%	14.2%	14.1%	17.8%	14.4%
ensemble des accidents mortels	494	393	342	310	291	1 830
accidents mortels impliquant une moto	67	51	48	40	56	262
% d'accidents mortels impliquant une moto	13.6%	13.0%	14.0%	12.9%	19.2%	14.3%
ensemble des accidents non mortels	4 946	4 487	3 817	3 567	3 487	20 304
accidents non mortels impliquant une moto	644	603	542	508	618	2915
% d'accidents non mortels impliquant une moto	13,0%	13,4%	14,2%	14,2%	17,7%	14,4%

<i>France</i>	2001	2002	2003	2004	2005	2001-2004
ensemble des accidents	116 745	105 470	90 220	85 390	84 525	482 350
accidents impliquant une moto	19 515	17 967	16 144	15 950	18 293	87 869
% d'accidents impliquant une moto	16.7%	17.0%	17,9%	18,7%	21.6%	18.2%



En Pays de la Loire, les motocyclettes sont impliquées dans 14% des accidents de la route, sur la période 2001-2005. Cette implication est inférieure à celle enregistrée sur l'ensemble de la France métropolitaine durant la même période (18%). La part des accidents mortels impliquant une moto (14%) est la même que celle de l'ensemble des accidents avec une moto.

En 2005, on observe une dégradation sensible de l'accidentalité des motocyclistes en Pays de la Loire puisque le nombre d'accidents impliquant une moto augmente alors que le nombre total d'accidents de la route diminue (cf. graphique ci-dessus « variations mensuelles »). La part des accidents de moto atteint presque 18%, et dépasse 19% pour les accidents mortels.

Au niveau national, on peut faire le même constat de dégradation pour les motocyclistes en 2005.

Les victimes dans les accidents impliquant une motocyclette

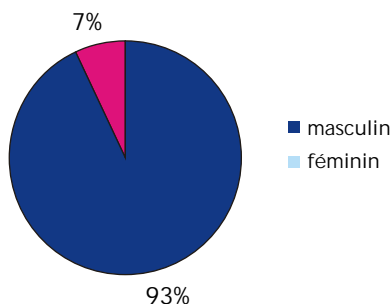
Les victimes selon le mode de déplacement

Pays de la Loire	2001-2005		moyenne par an	
	tués	blessés	tués	blessés
motocyclistes	258	3 148	52	630
piétons	6	116	1	23
cyclistes	3	24	1	5
cyclomotoristes	1	66	0	13
automobilistes	10	233	2	47
autres	0	13	0	3
total	278	3600	56	720

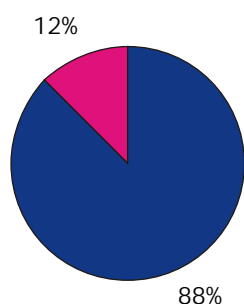
En moyenne chaque année, 52 motocyclistes sont tués et 630 cyclomotoristes sont blessés dans un accident de la route en Pays de la Loire. Hormis les motocyclistes, ce sont surtout les usagers les plus vulnérables, et notamment les piétons, qui subissent des blessures (parfois mortelles) dans un accident avec une motocyclette.

Le sexe des victimes motocyclistes

Tués motocyclistes



Blessés motocyclistes



Les hommes représentent 93% des tués parmi les motocyclistes victimes d'un accident de la route et 88% des blessés.

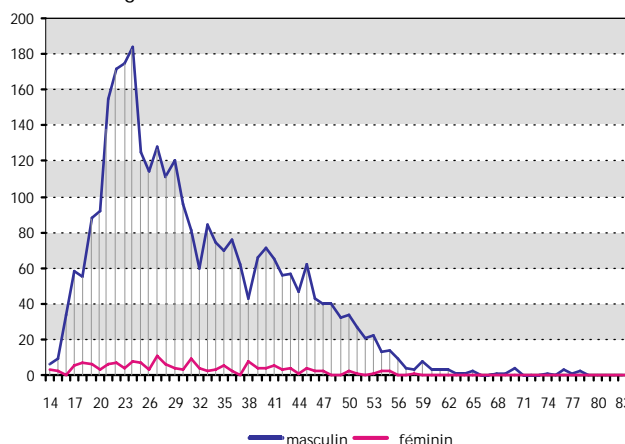
L'écart hommes-femmes est encore plus important chez les jeunes conducteurs de moto (20-25 ans).

L'âge des victimes motocyclistes

50% des conducteurs de moto impliqués dans un accident de la route ont entre 18 et 29 ans. L'implication la plus forte concerne les 22-24 ans. Le risque est quasiment constant entre 30 et 40 ans, et diminue nettement après 50 ans.

Les conductrices de motocyclette impliquées dans un accident de la route sont 20 fois moins nombreuses que les conducteurs.

Age des conducteurs de moto 2001-2005

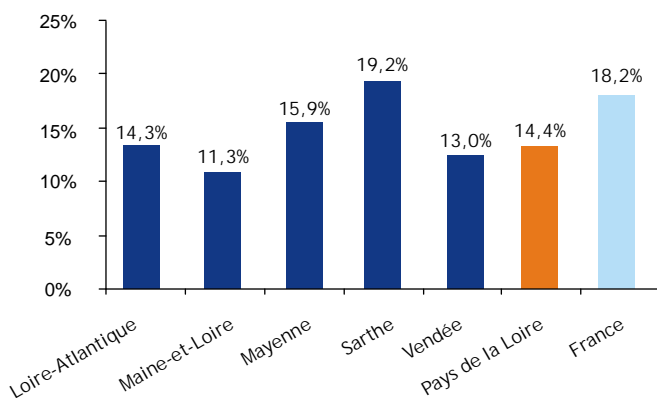


Analyse spatiale

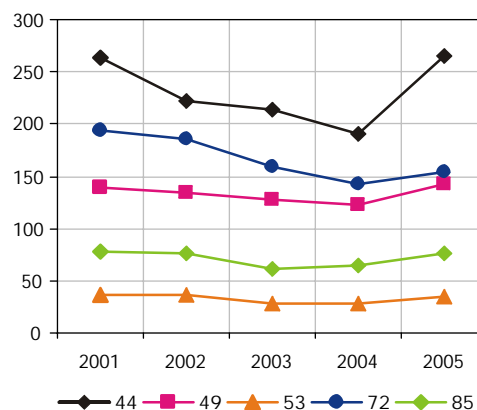
La répartition par départements de la région

2001-2005	Loire-Atlantique	Maine-et-Loire	Mayenne	Sarthe	Vendée	Pays de la Loire
ensemble des accidents	8 094	5 911	1 031	4 338	2 760	22 134
accidents impliquant une moto	1 155	666	164	834	358	3177
% d'accidents impliquant une moto	14,3%	11,3%	15,9%	19,2%	13,0%	14,4%
ensemble des accidents mortels	535	401	173	287	434	1 830
accidents mortels impliquant une moto	69	53	23	57	60	262
% d'accidents mortels impliquant une moto	12,9%	13,2%	13,3%	19,9%	13,8%	14,3%
ensemble des accidents non mortels	7 559	5 510	858	4 051	2 326	20 304
accidents non mortels impliquant une moto	1 086	613	141	777	298	2 915
% d'accidents non mortels impliquant une moto	14,4%	11,1%	16,4%	19,2%	12,8%	14,4%

Accidents impliquant une moto par département



Accidents avec une moto par département par an



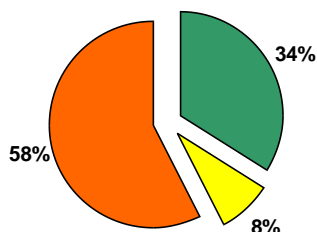
Le pourcentage d'accidents corporels impliquant une moto est inférieur à la moyenne nationale (18%) dans quatre départements de la région sur cinq. Par contre, ce pourcentage est plus élevé (19,2%) dans la Sarthe.

Le pourcentage d'accidents mortels impliquant une moto varie entre 13 et 14% en Loire-Atlantique, Maine-et-Loire, Mayenne et Vendée. Ce pourcentage atteint 20% dans la Sarthe, soit 1 accident mortel sur 5 dans lequel une moto est impliquée.

L'accidentalité des motocyclistes constitue un enjeu de sécurité important dans la Sarthe. La Mayenne arrive ensuite en seconde position pour le nombre d'accidents de motocyclistes rapporté à l'ensemble des accidents (16%). C'est en Maine-et-Loire que la part des accidents de moto est la moins importante (11%). Enfin on observe une dégradation importante de l'accidentalité des motos en Loire-Atlantique en 2005.

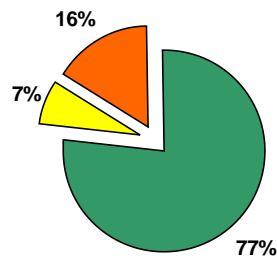
La répartition selon le milieu

Accidents impliquant une moto



■ Rase campagne ■ petites agglomérations ■ grandes agglomérations

Accidents mortels impliquant une moto

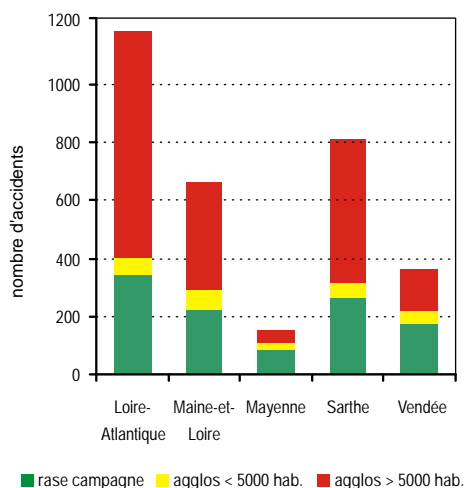


■ Rase campagne ■ petites agglomérations ■ grandes agglomérations

66% des accidents impliquant une moto sont recensés en milieu urbain, dont 58% dans les agglomérations de 5 000 habitants et plus, et 8% dans les agglomérations de moins de 5 000 habitants. Les accidents sont particulièrement graves en rase campagne puisque 77% des accidents mortels y sont constatés. La gravité varie nettement suivant le milieu où se produit l'accident :

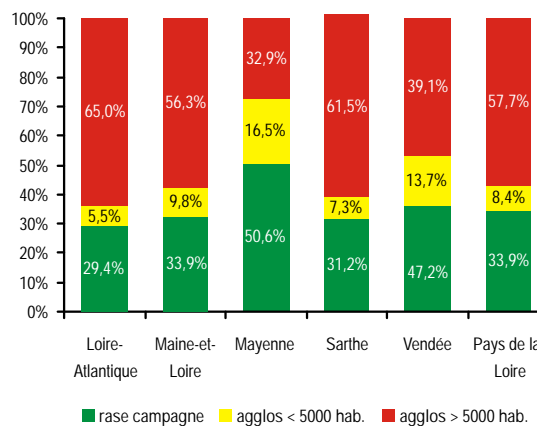
- 19,9 tués pour 100 accidents en rase campagne
- 7,5 tués pour 100 accidents dans les petites agglomérations
- 2,4 tués pour 100 accidents dans les grandes agglomérations

Accidents impliquant une moto 2001-2005



■ rase campagne ■ agglos < 5000 hab. ■ agglos > 5000 hab.

Accidents impliquant une moto 2001-2005

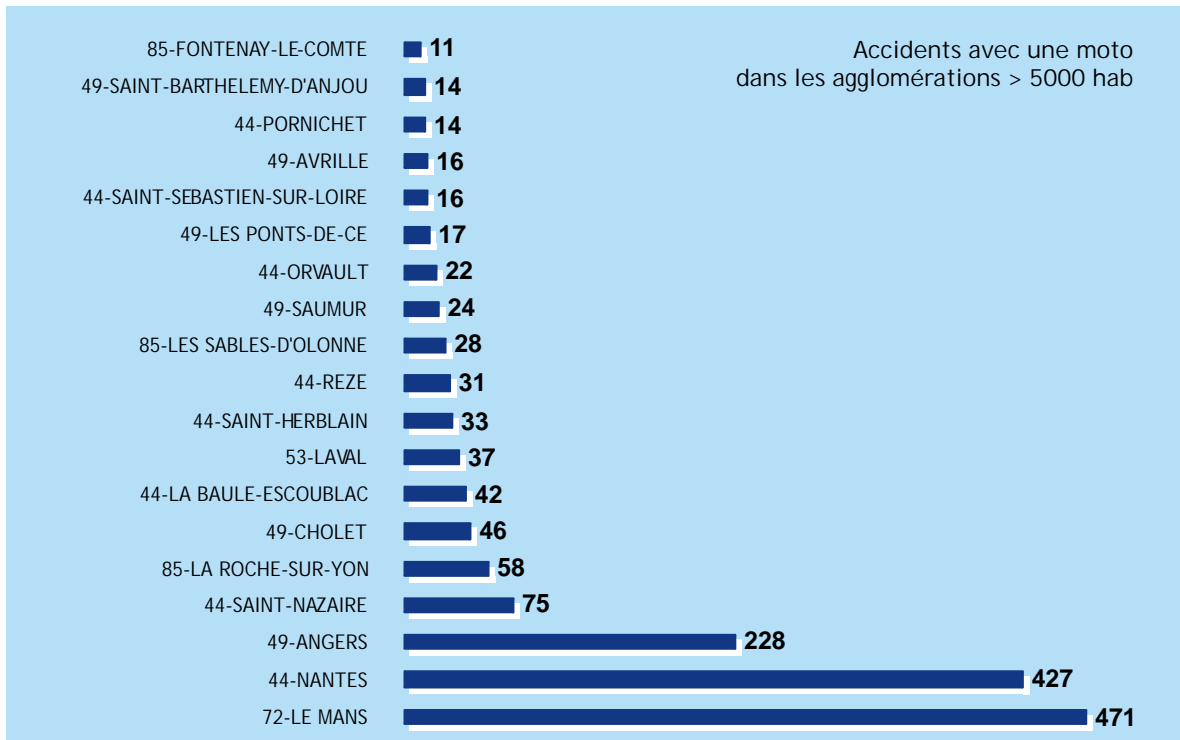


■ rase campagne ■ agglos < 5000 hab. ■ agglos > 5000 hab.

En Loire-Atlantique et en Sarthe, plus de 60% des accidents de moto surviennent dans les agglomérations de plus de 5 000 habitants, ce qui traduit l'influence des secteurs urbains de Nantes et Le Mans.

En Maine-et-Loire, la part des accidents de moto dans les agglomérations de plus de 5 000 habitants est moins importante qu'en Loire-Atlantique ou que dans la Sarthe.

En Mayenne et en Vendée, la moitié des accidents de moto se produit en rase campagne, et environ 15% dans les petites agglomérations.



La ville du Mans totalise deux fois plus d'accidents de moto que la ville d'Angers pour une population à peu près équivalente.

Les seules villes du Mans et de Nantes totalisent à elles deux près de la moitié (49%) des accidents de moto recensés dans les agglomérations de plus de 5 000 habitants en Pays de la Loire.

Ramené à la population, le risque d'accidents de moto est deux fois plus élevé dans la ville du Mans (32 accidents en 5 ans pour 10 000 habitants) qu'à Nantes ou à Angers (15 accidents en 5 ans pour 10 000 habitants). L'insécurité des motocyclistes est un enjeu fort pour la ville du Mans.

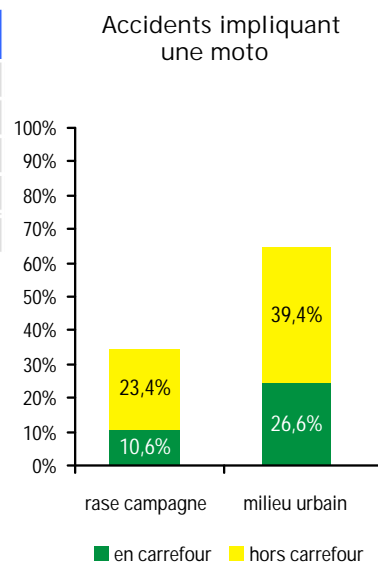
La répartition en et hors carrefour

Accidents		en carrefour	hors carrefour	total
rase campagne		336	742	1078
milieu urbain	agglos > 5000	741	1092	1833
	agglos < 5000	104	162	266
	total agglo	845	1254	2099
total général		1181	1996	3177

37% des accidents de moto surviennent dans un carrefour, tous milieux confondus.

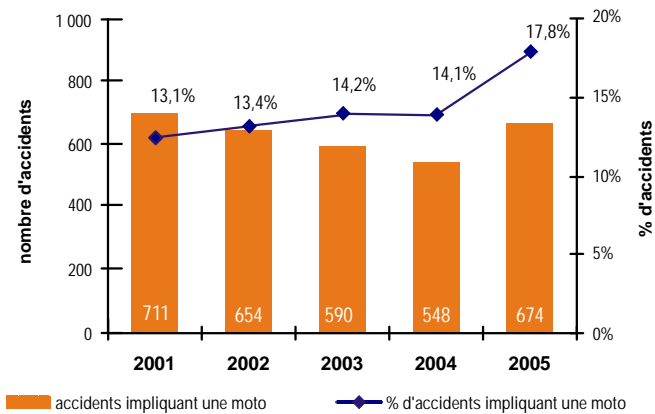
En milieu urbain, ce pourcentage est un peu plus élevé, puisqu'il atteint 40%. En rase campagne, 31% des accidents de moto sont recensés en carrefour.

En revanche, les accidents les plus graves se produisent en dehors des carrefours (75% des accidents mortels). Les accidents de moto les plus graves surviennent hors agglomération et hors carrefour (23% des accidents, mais 57% des accidents mortels).



Analyse temporelle

Répartition annuelle des accidents impliquant une moto



Le nombre d'accidents impliquant une moto en Pays de la Loire a diminué entre 2001 et 2004, mais la part que représente ce type d'accidents par rapport à l'ensemble des accidents corporels a légèrement augmenté durant cette période. En 2005, la situation s'est dégradée pour les motocyclistes puisque non seulement le nombre d'accidents a augmenté, mais en plus le pourcentage d'accidents de moto par rapport à l'ensemble des accidents s'est nettement accru.

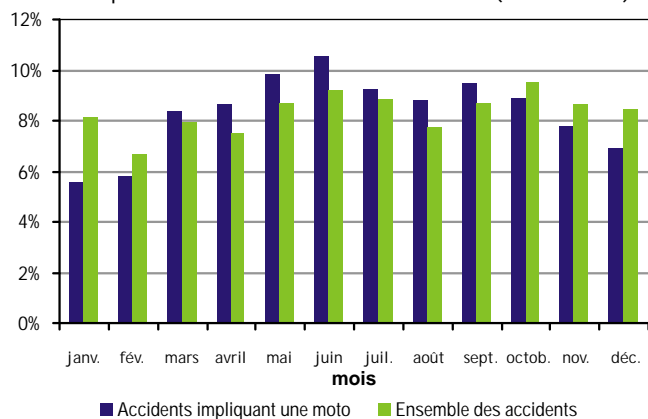
Il y a donc bien eu une détérioration de l'accidentalité des motocyclistes en 2005 dans les Pays de la Loire.

Cette dégradation concerne les cinq départements de la région. L'augmentation la plus importante est constatée en Loire-Atlantique, avec une variation de 40% par rapport à 2004.

Le pourcentage d'accidents impliquant une moto est plus important de mars à septembre. C'est durant les mois d'avril à juin que le risque est le plus élevé pour les motocyclistes.

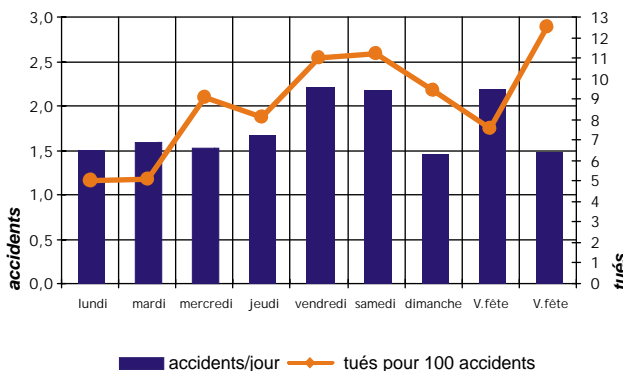
A contrario, l'accidentalité des motocyclistes est plus faible en automne et en hiver, période où l'usage de la moto est moins élevé, compte tenu des conditions météorologiques.

Répartition mensuelle des accidents (2001-2005)



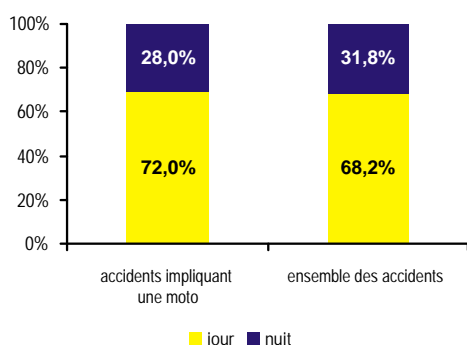
Répartition des accidents dans la semaine

accidents et tués pour 100 habitants

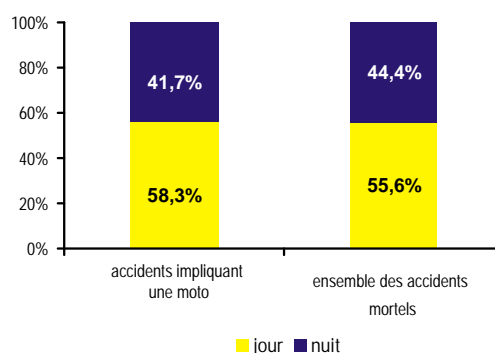


Les accidents avec un moto sont plus nombreux les vendredi, samedi et veille de fête. La gravité des accidents est plus élevée en fin de semaine ainsi que les jours de fête.

Répartition jour-nuit des accidents

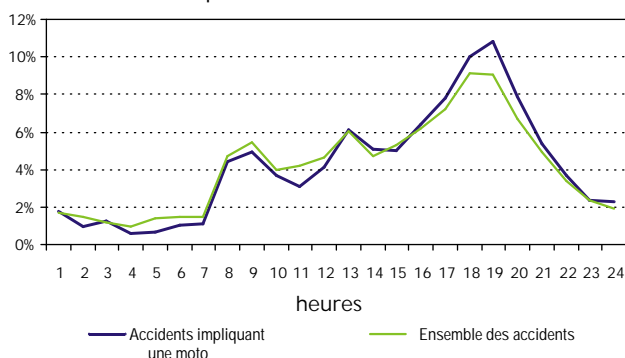


Répartition jour-nuit des accidents mortels



La part des accidents de nuit impliquant une moto est moins importante (28%) que pour l'ensemble des accidents de la région (32%). Le pourcentage d'accidents mortels de moto la nuit est nettement plus élevé (42%). Cependant, ce taux reste un peu inférieur à la part des accidents mortels de nuit dans la totalité des accidents mortels (44%).

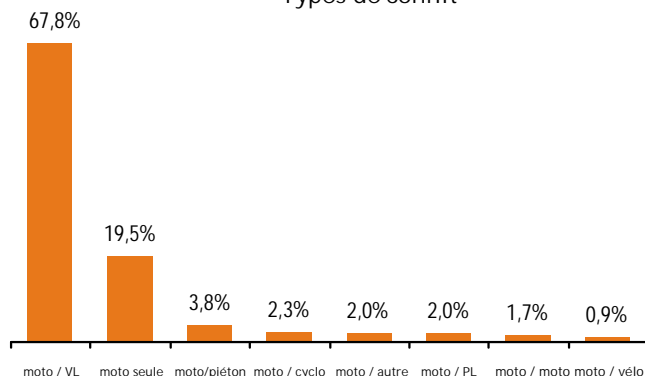
Répartition horaire des accidents



La répartition des accidents de moto dans la journée varie de façon comparable à l'ensemble des accidents de la circulation routière. On observe toutefois une accidentalité des motocyclistes plus élevée aux heures de pointe du soir (18h-20h). A contrario, le pourcentage d'accidents est moins élevé en milieu de matinée.

Typologie des accidents impliquant une moto

Types de conflit

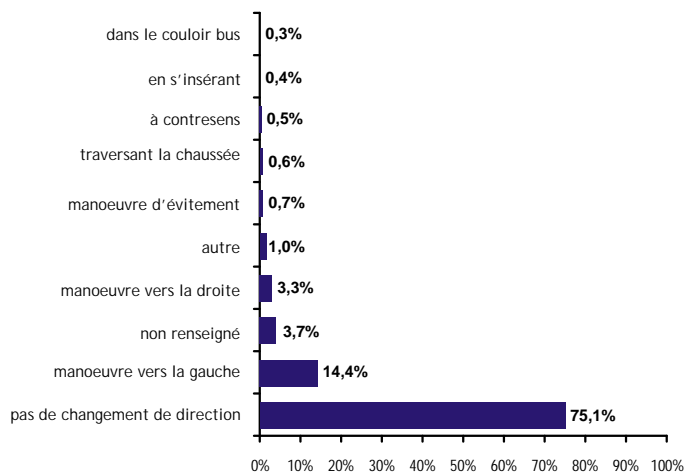


2 accidents sur 3 concernent un conflit entre une moto et une voiture ou une camionnette.
1 accident sur 5 met en cause une moto seule.

Ces deux types d'accidents représentent 87% des accidents de moto.

Manoeuvres de motocyclistes

Répartition des accidents selon la manoeuvre de motocyclistes



Lors d'un accident avec une moto, dans 75% des cas, le motocycliste ne changeait pas de direction et dans 14% des cas, il effectuait une manoeuvre vers la gauche.

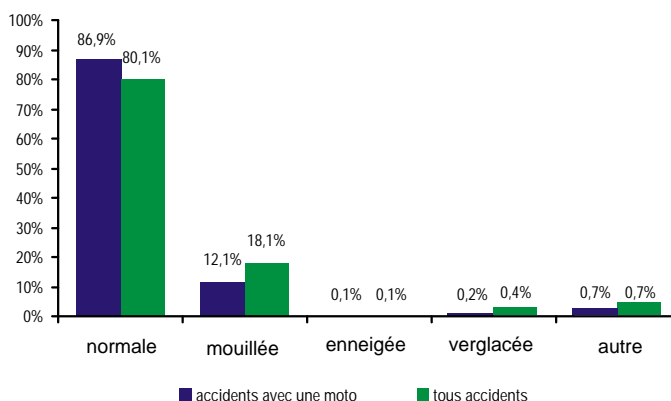
Dans les accidents mortels avec une moto, le motocycliste ne changeait pas de direction dans 66% des cas ; il effectuait une manoeuvre vers la gauche dans 22% des cas .

Les accidents sont généralement plus graves lorsque le motocycliste effectue une manoeuvre de tourne-à-gauche .

Etat de la chaussée

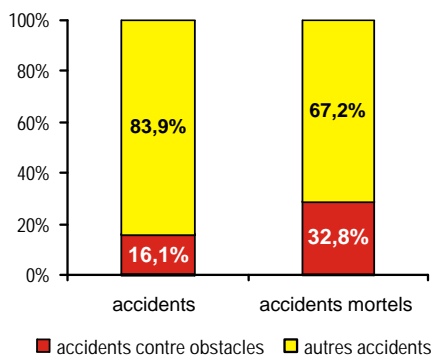
Le pourcentage d'accidents de moto sur chaussée mouillée est nettement moins important que pour l'ensemble des accidents (il est vraisemblable que l'usage de la moto diminue lors de mauvaises conditions atmosphériques).

Les accidents de moto contre obstacles représentent 16% des accidents, mais 33% des accidents mortels. Les accidents de moto contre obstacles sont deux fois plus graves que les autres accidents de moto.

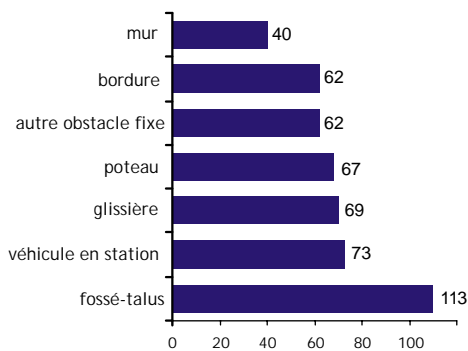


Collisions contre obstacles

Accidents de moto contre obstacles



Accidents de motos contre obstacles



10, Boulevard Gaston
Serpette
BP 32205
44022 Nantes cedex 1
téléphone :
02.40.67.28.81
télécopie :
02.40.67.28.28
mél :
dre-pays-de-la-loire
@equipement.gouv.fr
Site Internet :
[www.pays-de-la-loire.
equipement.gouv.fr](http://www.pays-de-la-loire.
equipement.gouv.fr)

s é c u r i t é
r o u t i è r e
