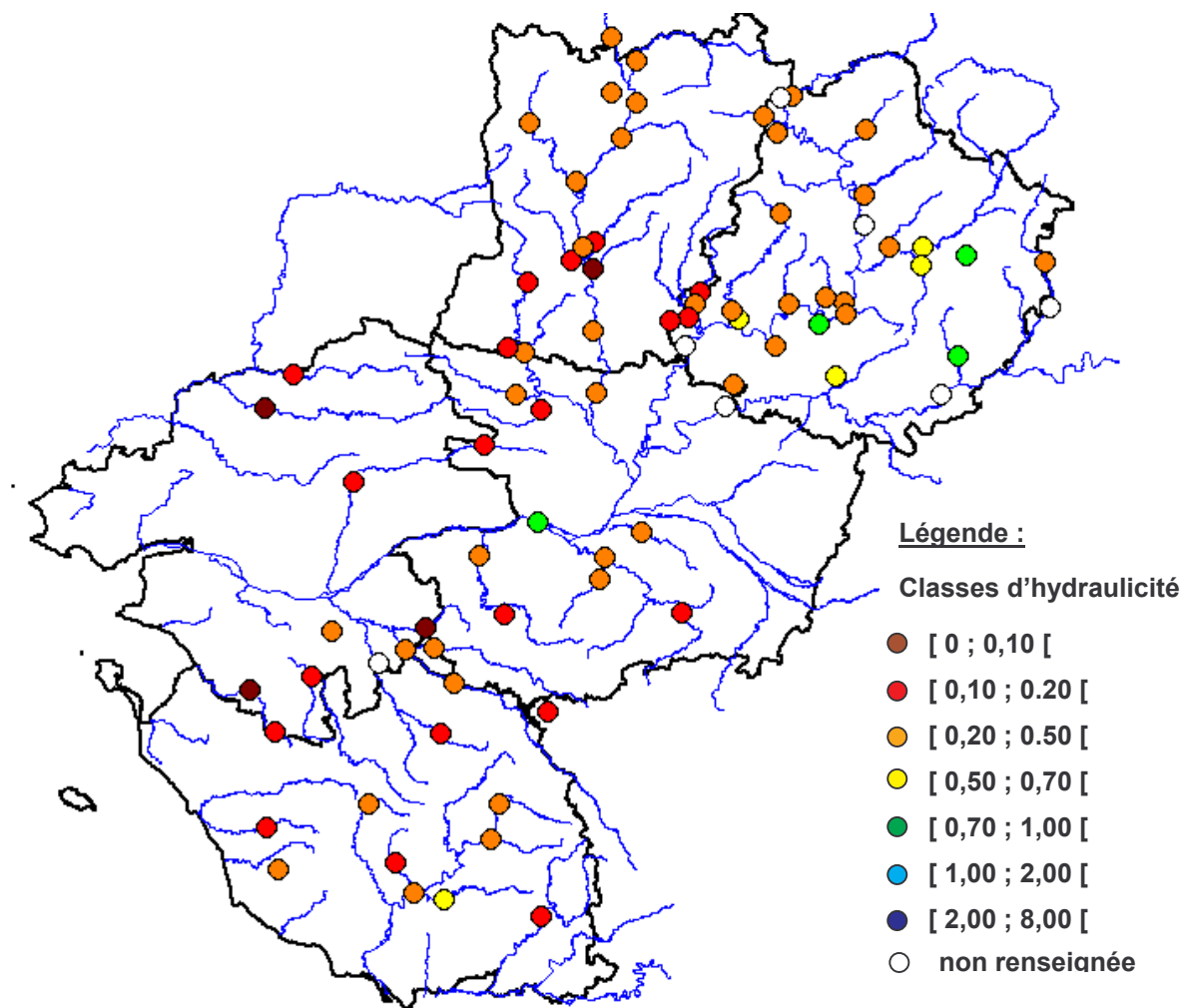


## Bulletin de Situation Hydrologique Région Pays de la Loire Novembre 2004

La situation hydrologique du mois de novembre 2004 a été particulièrement déficitaire. Cette situation s'explique par la faiblesse des précipitations au cours du mois de novembre.

### Hydraulicité du mois d'octobre 2004

Pour le mois de novembre 2004, Le déficit hydrologique moyen est estimé à – 70% pour la région. Le déficit est généralisé (cf. carte ci-dessous). Seule la Loire se distingue vraiment avec une situation proche de la normale.



La période de retour des débits de base (VCN3) pour le mois de novembre est généralement comprise entre la biennale et la quinquennale sèche. Par contre, la période de retour du débit moyen mensuel est généralement comprise entre la quinquennale et la décennale sèche, soulignant bien par là, la situation de fort déficit hydrologique (même si les niveaux de base ne sont pas exceptionnellement bas).

#### Détail par grande unité hydrographique

La Loire, comme évoqué précédemment, se distingue du reste de la région avec une situation hydrologique pour le mois de novembre 2004 proche de la normale : à Montjean, on relève une hydraulicité de 0.93. La période de retour des débits de base est estimée biennale.

Concernant la Maine, on relève un déficit hydrologique sensible sur l'Huisne avec -40%. La période de retour du débit de base (VCN3) est estimée entre 5 et 10 ans secs. Cette situation sur l'Huisne est révélatrice de la situation de déficit du mois de novembre sur la région des Pays de la Loire. Sur le reste du bassin de la Sarthe, on relève, entre autres, une hydraulicité de -73% sur la Sarthe amont à St Céneri le Gérei, -68 % sur l'Orne Saosnoise à Montbizot, -57% sur la Sarthe à Spay, -69% sur la Vègre à Asnières-sur-Vègre, -78% sur l'Erve à Auvers-le-Hamon (les données sur la Sarthe aval ne sont pas disponibles). La période de retour des débits de base est proche de la triennale sèche mais là encore la période de retour du débit moyen mensuel marque bien la situation de déficit puisqu'elle est estimée entre la quinquennale et la décennale sèche. Pour le bassin du Loir, on manque de données suite aux manœuvres d'ouvrage. On relève toutefois un déficit de -53% sur la Braye à Valennes et -27% sur la Veuve. Sur le bassin de la Mayenne, on relève un déficit de -69% à Château Gontier. Sur les principaux affluents, on relève -65% sur la Varenne, -65% sur la Colmont, -62% sur l'Ernée, -86% sur la Jouanne et -65% sur l'Oudon à Châtellais. La période de retour des débits de base est estimée entre 2 et 3 ans secs. Pour la période de retour du débit moyen mensuel, les valeurs sont hétérogènes : triennale sèche sur la Varenne, 5 ans secs sur la Colmont, décennale sèche sur l'Ernée, entre 5 et 10 ans secs sur la Jouanne, de même sur l'Oudon à Châtellais et 4 ans secs sur la Mayenne à Château-Gontier.

Sur les bassins Sud-Loire, on relève : -70% sur l'Aubance, -67% sur le Layon à Saint-Lambert du Lattay, -76% sur l'Evre. On relève une période de retour du débit moyen mensuel de 5 ans secs pour l'Aubance et l'Evre et entre 2 et 3 ans secs pour le Layon. Les niveaux des débits de bases sont quant à eux proches de la normale.

Sur le Don et la Chère, le déficit est très marqué, avec -92% à Guémené et -84% à Derval. La période de retour des débits de base (VCN3) est respectivement estimée quadriennale sèche et triennale sèche. Mais la période de retour du débit moyen mensuel est, elle, respectivement estimée entre quinquennale et décennale sèche et quinquennale sèche.

Sur l'Erdre, on relève un déficit de -83% à Nort-sur-Erdre. La période de retour du débit moyen mensuel est estimé décennale sèche.

Sur la Sèvre Nantaise, on relève une hydraulicité de 0.3 à Tiffauges, 0.22 à Clisson.

Sur GrandLieu, on a enregistré un déficit de -81% sur la Logne à St Colomban et -78% sur l'Ognon aux Sorinières.

Pour les Côtiers Vendéens, le bassin versant du Jaunay présente une situation nettement déficitaire : -82%, de même sur la Ciboule avec -80%. Pour le Lay à Mareuil, on relève un déficit de -78%. La période de retour du débit moyen mensuel est estimée entre 2 et 5 ans secs. Par contre, les débits de base sont eux estimés entre la biennale et la triennale humide, indiquant bien que malgré le déficit global du mois, les niveaux ne sont pas exceptionnels bas.

Niveau des retenues :  
(sources : Vendée Eau)

Le niveau de remplissage global des retenues de Vendée était au 05 décembre de 33.9% (42 % pour le complexe de Mervent, 34 % pour les retenues de Marillet, 7 % pour la Vouraie).