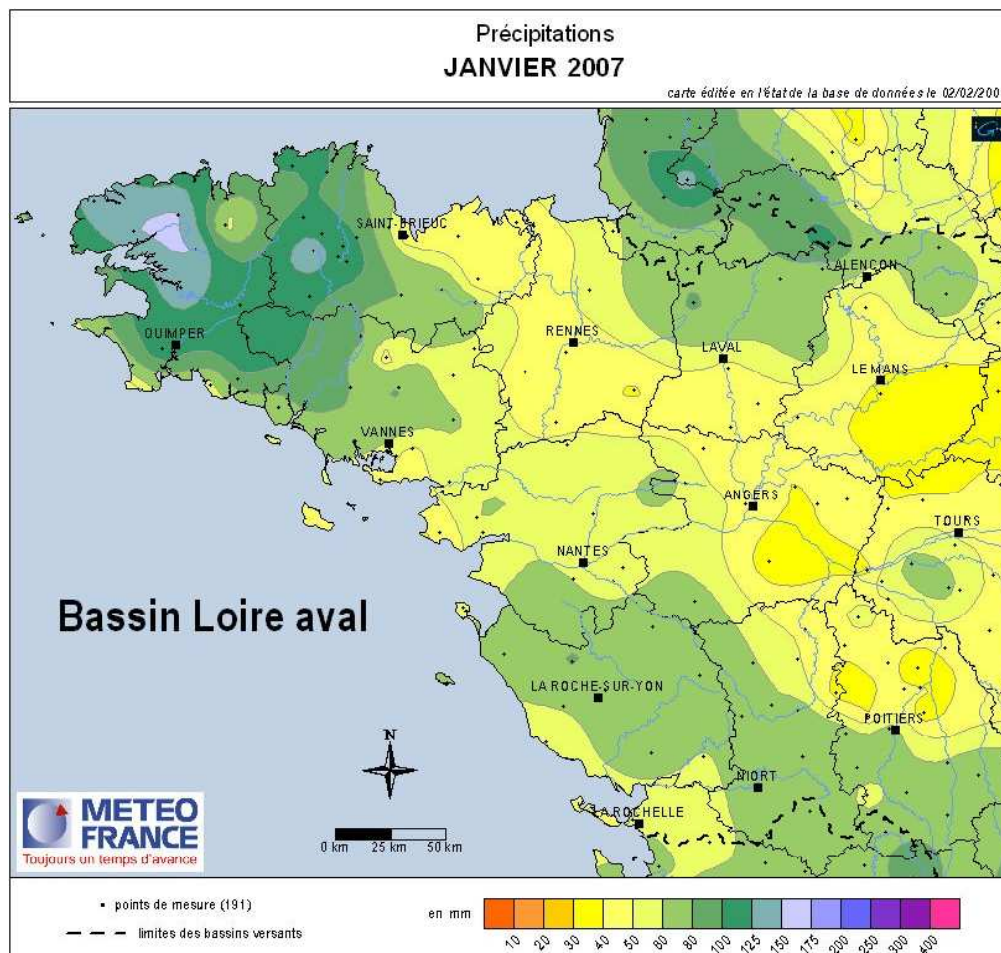


Bulletin de Situation Hydrologique Région Pays de la Loire Janvier 2007

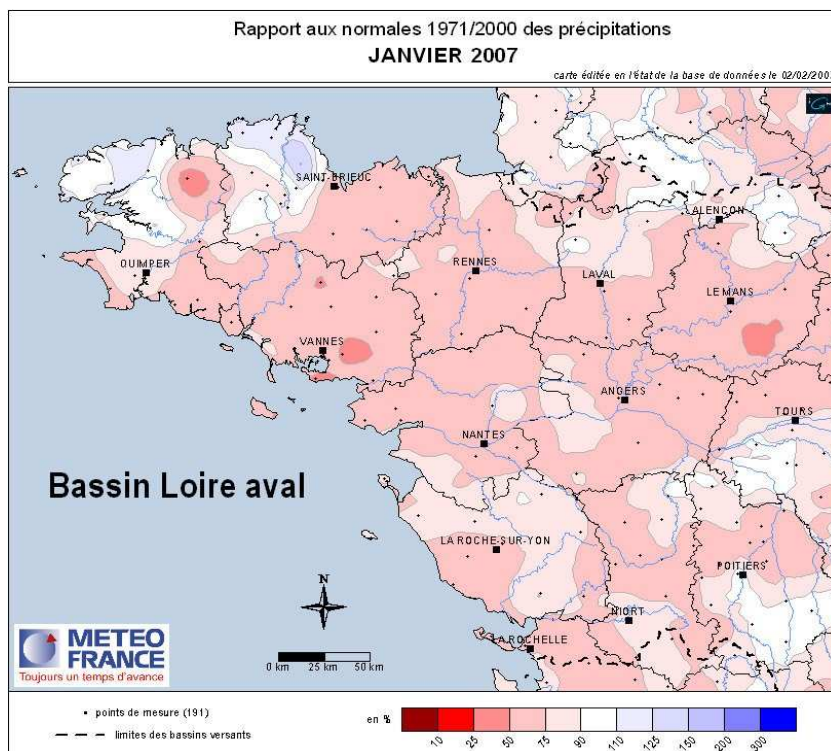
1. Pluviométrie

Mois de janvier 2007

Le temps perturbé de sud-ouest apporte beaucoup de nuages durant les deux premières décades mais finalement peu de pluies. La fin du mois connaît une période anticyclonique assez froide et sèche. A noter, un épisode neigeux le 24, il concerne toute la région à l'exception de l'ouest de la Loire Atlantique.



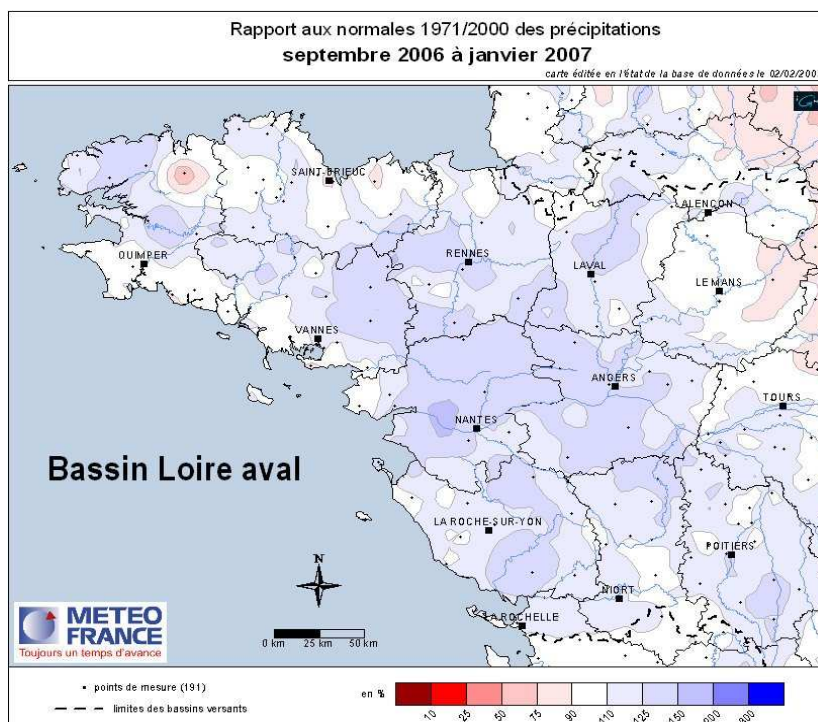
La pluviométrie se situe entre 40 et 80 mm, mais moins de 40 mm dans le Saumurois. Le déficit se situe entre 25 et 50 % mais il reste limité à moins de 20 mm sur la majeure partie de la Vendée et sur le nord de la Mayenne.



Situation depuis septembre 2006

Après quatre mois abondamment arrosés, le début 2007 marque le pas. Le bilan de ces 5 mois reste cependant positif, excédentaire sur la majeure partie de la région..

Les excédents atteignent de 10 à 50%, localement un peu plus. La limite Est de la Sarthe observe un déficit de plus de 10%.

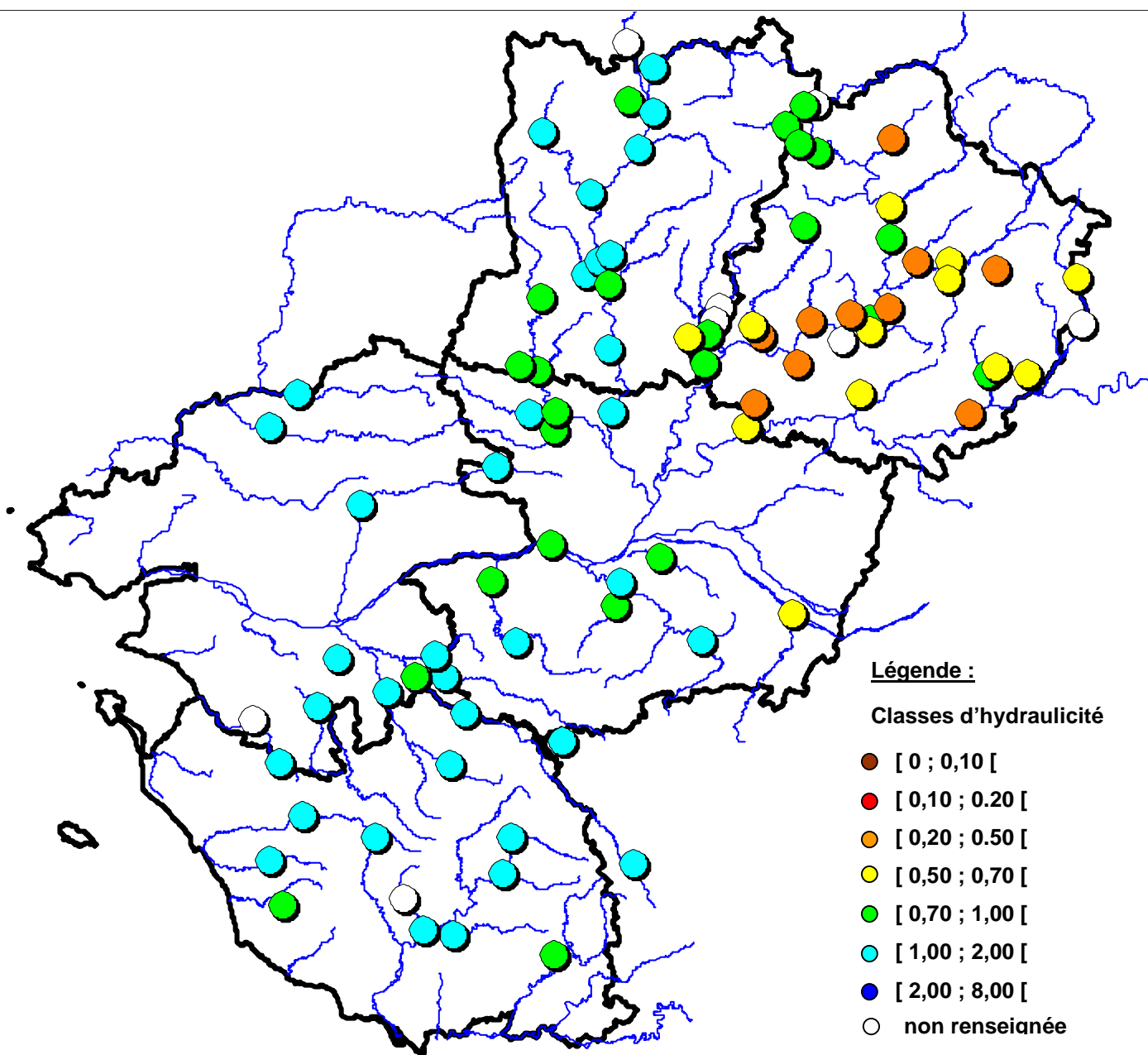


* voir définition dans le glossaire à la fin du bulletin

2. Situation des cours d'eau de la région Pays de la Loire

Après ces quatre derniers mois, fréquemment arrosés, grâce à une succession de perturbations, parfois abondantes, on observe un excédent quasiment généralisé de 10 à 50%, sauf en Sarthe où le déficit est toujours supérieur à 10%. Le bilan hydrologique de janvier reste supérieur à la normale à l'ouest de la région des Pays de la Loire. Cependant, les cours d'eau situés en Sarthe, accusent encore un déficit parfois important.

Le bilan hydrologique moyen est légèrement déficitaire de 9%.





Après les crues de la mi-décembre, les premières survenues depuis octobre 2006(début de la saison hydrologique humide en Pays de la Loire) :

les **débits moyens mensuels** du mois de janvier sont, dans la majeure partie de l'ouest de la Région, excédentaires; par contre, ceux des rivières du département de la Sarthe accusent encore un déficit conséquent.

Si l'on considère les **débits journaliers** des 30 et 31 janvier, ils présentent une durée de retour de l'ordre des 5 à 10 ans humides, sauf, bien sûr en Sarthe où les durées de retour varient de la quinquennale sèche à la quinquennale humide.

Détail par grande unité hydrographique

Le bilan hydrologique de la Loire reste déficitaire pour le mois (24% à Montjean et 32% à Saumur). La période de retour des débits de base avoisine les 2 à 3 années sèches..

Concernant la Maine :

Sur le **bassin du Loir**, les déficits globaux sont de l'ordre de 43% ; allant de 28% pour la Veuve, 37% pour le Loir à Durtal, à 54% pour l'Argance.

Sur le **bassin de la Sarthe**, les déficits globaux sont de l'ordre de 36%, allant de 5% pour le Merdereau, 8% pour la Sarthe à Neuville, 15% à Spay, 17% à Saint Denis d'Anjou, 26% pour le Berdin, 31% pour l'Orne Saosnoise, 42% pour l'Huisne à Montfort le Gesnois, 60% pour la Vive Parente à Yvré l'évêque, 64% pour la Vézanne, et même 73% pour les Deux Fonds.

Sur le **bassin de la Mayenne**, la situation est voisine de la normale avec un léger excédent global de 3%. On observe 4% pour la Mayenne à Ambrières les Vallées, 23% à Saint Fraimbault de Prières, 15% à l'Huisserie, 19% à Château Gontier. 10% à Chambelley. On remarque cependant un déficit de 10% pour la Colmont, de l'ordre de 5% pour l'Agos, le Chéran, l'Oudon à Chatelais et à Cossé le Vivien. Par contre on constate un déficit voisin de 20% pour l'Oudon à Segré.

Sur les **bassins versants Sud-Loire**, la situation est variable, on note un excédent de 16% sur le Layon à Saint Lambert du Lattay, 23% à Saint Georges sur layon et de 31% sur le Beuvron. On observe par contre un déficit de 14% sur l'Aubance à Soullaines et de 24% sur l'Evre.

L'**Erdre** présente un excédent de 28% à Nort sur Erdre, 22% à Candé

Sur la **Sèvre Nantaise**, on observe un excédent partout, de 18% sur l'Ouine, 13% sur l'Ouin, 24% sur la Moine, 8% à 12% sur la Maine, 30% sur la Sanguèze. Sur l'axe Sèvre Nantaise l'excédent passe de 21% à Tiffauges à un déficit de 5% à Clisson.

Sur **Grand-Lieu**, on relève un excédent de 34% sur l'Ognon, et 17% sur la Logne.

Pour les **Côtiers Vendéens**, on relève un excédent de 48% sur la Vie, 28% sur le Falleron, 3% sur le Jaunay, un déficit de 5% sur la Ciboule.

Sur le **Lay**, la situation est excédentaire de 15% à 30% sur l'ensemble du Bassin.

La **Vendée**, à Pissotte présente un léger déficit de 5%.

3. Niveau des retenues

3.1 Les retenues de Vendée

source Vendée-eau (<http://www.vendee-eau.fr>)



SYNDICAT DEPARTEMENTAL D'ALIMENTATION EN EAU POTABLE DE LA VENDEE

NIVEAUX ET VOLUMES STOCKS DANS LES RETENUES

situation au 04 février 2007

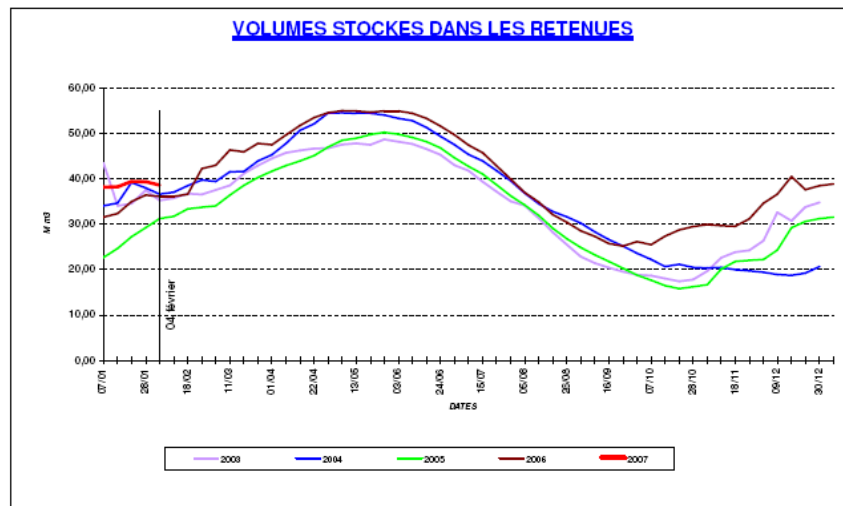
RETENUES	Cote maxi m NGF	Volume maxi (m3)	Cote réelle m NGF	Volume stocké (m3)	Taux de remplissage
MERVENT	36,00	8 300 000	34,06	6 060 000	73%
PIERRE BRUNE	48,50	3 000 000	43,77	940 000	31%
ALBERT	48,00	3 000 000	44,89	820 000	27%
Sous total		14 300 000		7 820 000	55%
APREMONT	13,00	3 800 000	12,08	2 460 000	65%
JAUNAY (4)	13,25	3 700 000	12,26	2 680 000	72%
SORIN (1)	27,00	1 500 000	26,93	1 480 000	99%
GRAON	34,00	3 600 000	33,99	3 590 000	100%
MARILLET (2)	24,00	7 200 000	21,29	4 300 000	60%
ROCHEREAU	53,50	5 100 000	51,66	3 020 000	59%
ANGLE GUIGNARD	30,00	1 800 000	28,90	1 250 000	69%
BULTIERE (3)	60,00	5 000 000	57,98	3 800 000	76%
MOULIN PAPON	55,00	4 400 000	53,14	2 780 000	63%
VOURAIE	50,00	5 400 000	50,14	5 470 000	100%
Total		55 800 000		38 650 000	

(1) FINFARINE Bge sup. 26,93
 (2) LA MOINIE (1,3 Mm3) 21,27
 (3) PREUILLY 58,80
 (4) LA BAUDRIERE 12,25

TAUX DE REMPLISSAGE : **69,3%**

09/02/2007

SYNDICATS INTERCOMMUNAUX D'AEF DE VENDEE



Situation au 4 février 2007

GLOSSAIRE

HYDRAULICITE MENSUELLE:

L'Hydraulicité mensuelle est le rapport entre le débit moyen mensuel pour un mois considéré et la moyenne interannuelle de ce même mois, calculé sur la période de données disponibles.

Ex. : l'hydraulicité du mois de janvier 2004 pour l'Erdre à la station de Nort-sur-Erdre est le rapport entre le débit moyen mensuel pour janvier 2004 et la moyenne interannuelle des mois de janvier calculée sur la période 1967-2004, 1967 étant l'année de mise en service de la station.

VCN3 :

Le VCN3 est le débit minimal ("moyen") calculé sur 3 jours consécutifs.

Déterminer le VCN3 sur une période déterminée (par exemple du 1^{er} au 31 janvier de l'année 2004) consiste à calculer les moyennes glissantes des débits sur 3 jours consécutifs et de ne retenir que la plus petite valeur.

En prenant pour chaque année disponible, la valeur du VCN3 calculée sur une période donnée (par exemple du 1^{er} au 31 janvier), il est possible de déterminer à l'aide d'un ajustement statistique (Loi de Galton) la période de retour d'un VCN3 d'une année donnée.

Le VCN3 donne une indication sur les débits de base, c'est-à-dire l'écoulement de base le moins influencé par la pluviométrie.