



Liberté • Égalité • Fraternité  
RÉPUBLIQUE FRANÇAISE

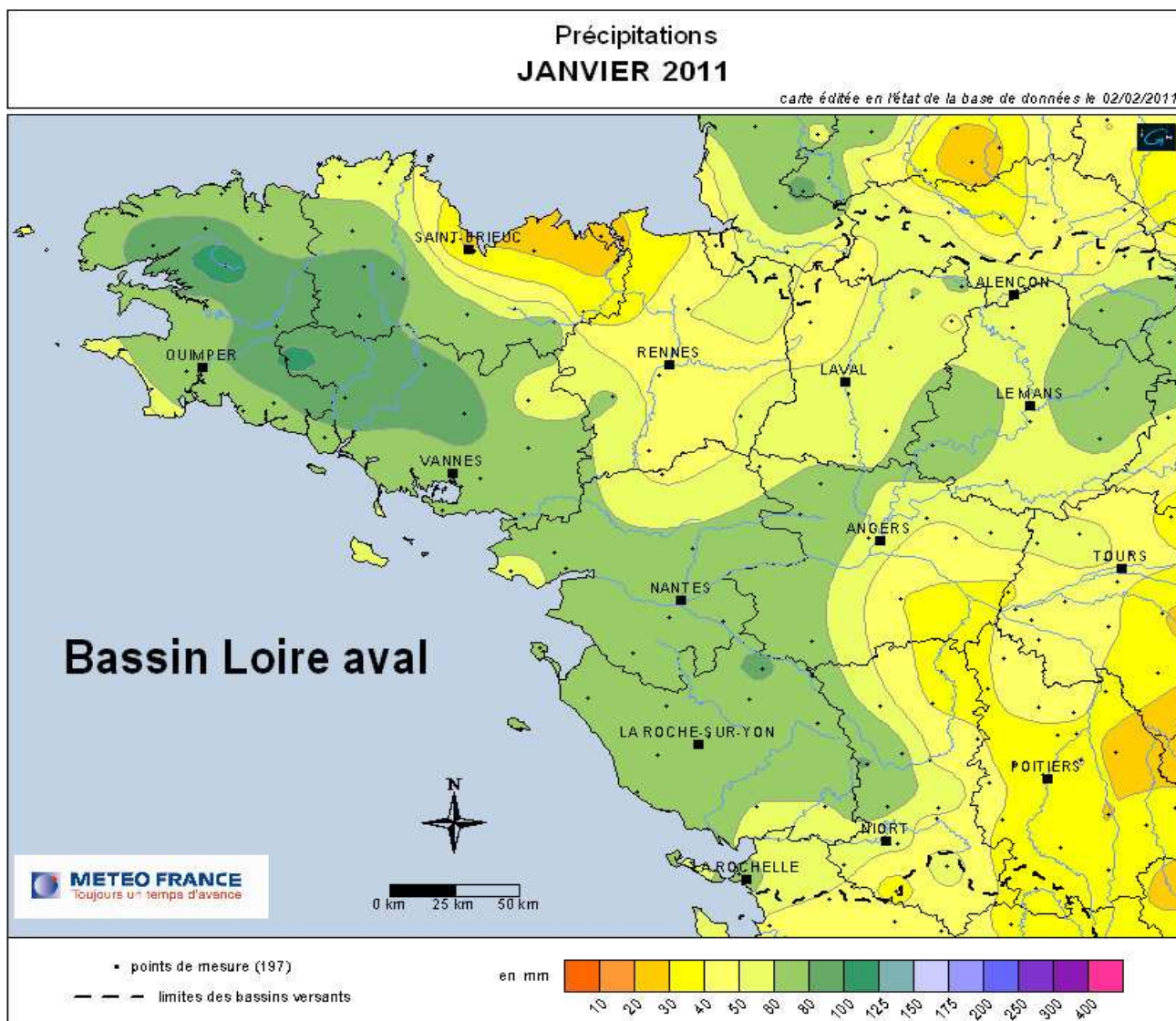
PRÉFECTURE  
DE LA RÉGION  
PAYS DE LA LOIRE

DIRECTION  
RÉGIONALE DE  
L'ENVIRONNEMENT,  
DE L'AMÉNAGEMENT  
ET DU LOGEMENT

## Bulletin de Situation Hydrologique Région Pays de la Loire Décembre 2010

### 1 Pluviométrie :

Souvent plus de 60 mm sur les départements atlantiques ; en général moins de 60 mm sur les départements 'intérieurs'. Les précipitations sont normales le long d'un axe Nantes-Le Mans, mais déficitaires de part et d'autre .

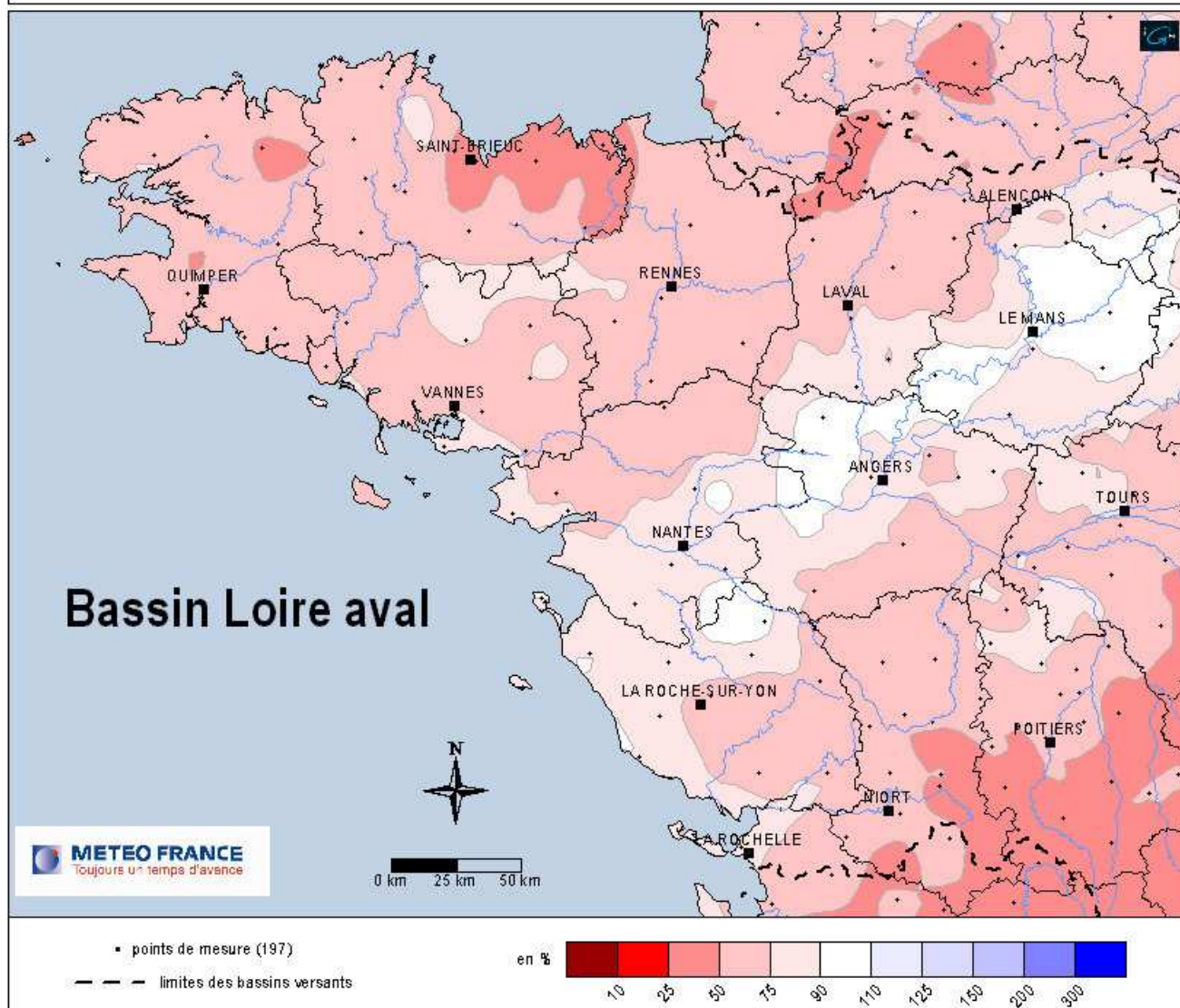


Nantes, le 15/02/2011

# Rapport aux normales 1971/2000 des précipitations

## JANVIER 2011

carte éditée en l'état de la base de données le 02/02/2011

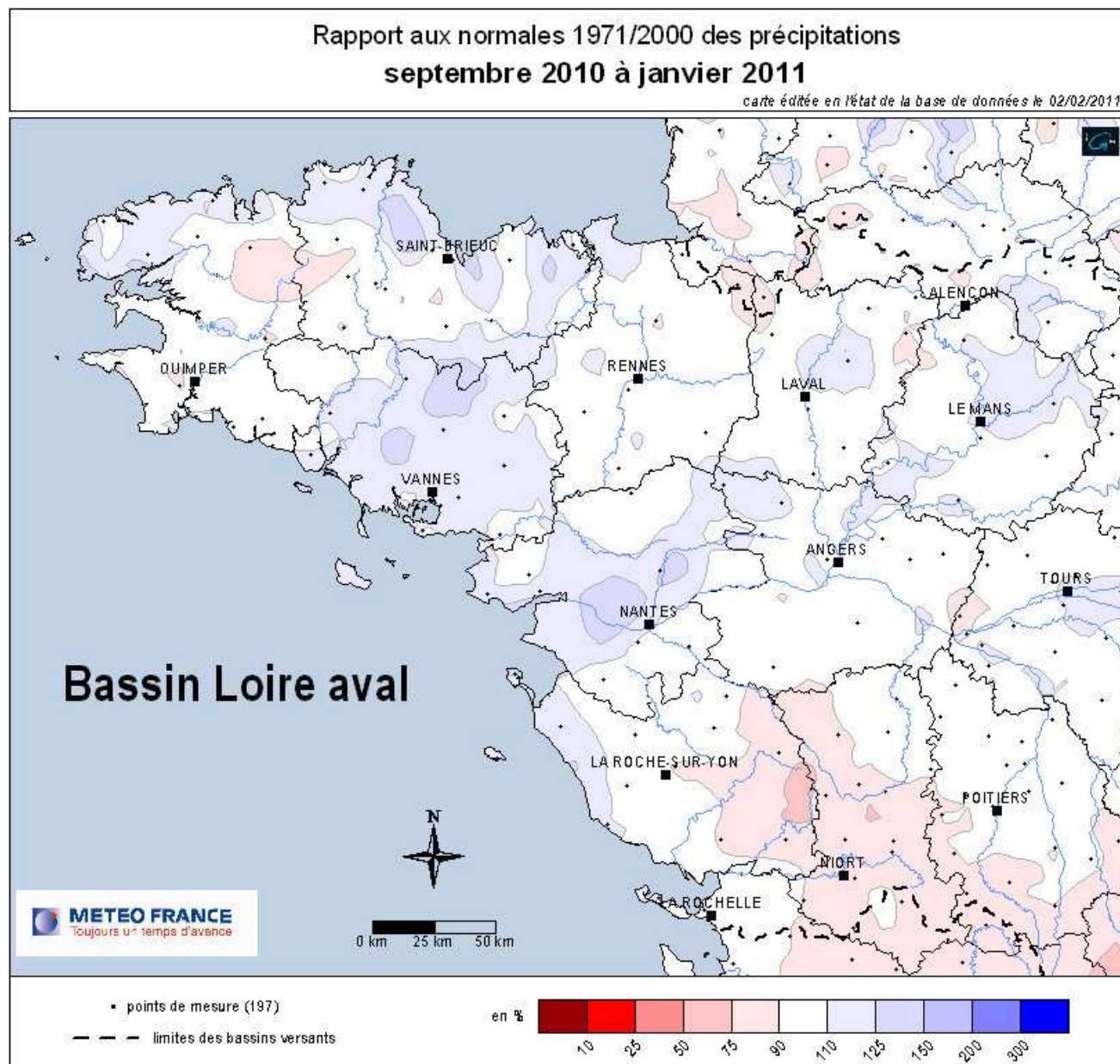


Nantes, le 15/02/2011



## Sur l'année hydrologique

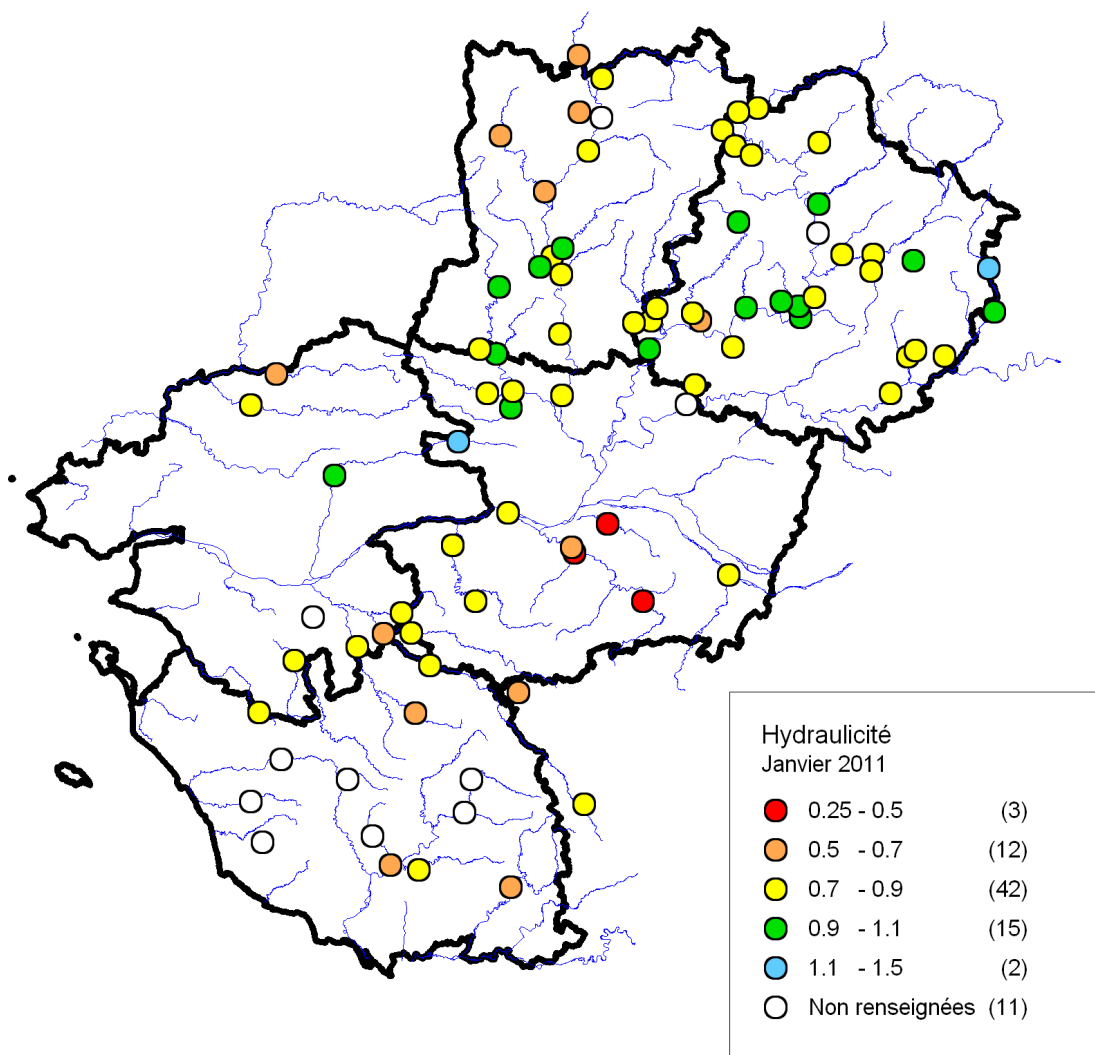
La pluviométrie de ces 5 mois est normale ou excédentaire sauf sur le Marais Poitevin où elle est 'légèrement' déficitaire.



## 2 Situation des cours d'eau de la région Pays de la Loire



Les débits de janvier reflètent bien la carte des précipitations avec des écoulements quasi normaux suivant un axe Nantes-Le Mans, mais légèrement déficitaires de part et d'autre, seuls les écoulements du bassin du Layon et de l'Aubance restent faibles.



## Détail par grandes unités hydrographiques et par station

Bassin de la Villaine						
Code hydro	Cours d'eau	Station	Depuis	Hydraulic.	R. Moy. %	
J7833020	Chère (La)	DERVAL	1986	0.69	-31	Moy. Bassin %
J7963010	Don (Le)	GUEMENE-PENFAO	1983	0.77	-23	-27

Bassin de l'Erdre						
Code hydro	Cours d'eau	Station	Depuis	Hydraulic.	R. Moy. %	
M6323010	Erdre (L')	CANDE	1968	1.17	17	Moy. Bassin %
M6333020	Erdre (L')	NORT SUR ERDRE	1967	1	0	8

Bassin de la Loire						
Code hydro	Cours d'eau	Station	Depuis	Hydraulic.	R. Moy. %	
L8000020	Loire (La)	SAUMUR		0.81	-19	Moy. Bassin %
M5300010	Loire (La)	MONTJEAN	1842	0.86	-14	-17

Bassin de la Sarthe						
Code hydro	Cours d'eau	Station	Depuis	Hydraulic.	R. Moy. %	
M0050620	Sarthe (La)	SAINT CENERI LE GEREI	1977	0.76	-24	
M0104010	Ornette (L')	SAINT PIERRE DES NIDS	1992	0.74	-26	
M0114910	Merdereau (Le)	SAINT PAUL LE GAULTIER	1984	0.74	-26	
M0124010	Vaudelle (La)	SAINT G. LE GAULTIER	1992	0.8	-20	
M0134010	Orthe (L')	DOUILLET	1995	0.77	-23	
M0153010	Bienne (La)	THOIRE SOUS CONTENSOR	1991	0.8	-20	
M0243010	Orne Saon. (L')	MONTBIZOT	1967	1.03	3	
M0250610	Sarthe (La)	NEUVILLE SUR SARTHE	1972	-		
M0416010	Tortue (La)	ST MICH. DE CHAVALIGNES	1989	0.98	-2	
M0421510	Huisne (L')	MONTFORT LE GENOIS	1983	0.82	-18	
M0424810	Narais (Le)	SAINT MARS LA BRIERE	1983	0.74	-26	
M0434010	Vive Par. (La)	YVRE L'EVEQUE	1983	0.87	-13	
M0500620	Sarthe (La)	SPAY	1952	0.96	-4	
M0504510	Roule-crot. (Le)	ARNAGE	1993	0.89	-11	
M0514010	Rhone (Le)	GUECELARD	1988	0.9	-10	
M0525210	Orne Ch.. (L')	VOIVRES LES LE MANS	1984	1	0	
M0535010	Gée (La)	FERCE	1984	1	0	
M0544010	Vezanne (La)	MALICORNE SUR SARTHE	1992	0.81	-19	
M0556030	Deux-fds (Les)	AVOISE	1992	0.65	-35	
M0566220	Berdin (Le)	TENNIE	1982	0.94	-6	
M0583020	Vègre (La)	ASNIERES SUR VEGRE	1980	0.78	-22	
M0633010	Erve (L')	AUVERS LE HAMON	1972	0.8	-20	
M0653110	Vaige (La)	BOUESSAY	1980	0.7	-30	
M0674010	Taude (La)	SAINT BRICE	1981	0.79	-21	Moy. Bassin %
M0680610	Sarthe (La)	SAINT DENIS D'ANJOU	1969	0.97	-3	-16

Bassin du Loir					
Code hydro	Cours d'eau	Station	Depuis	Hydraulic.	R. Moy. %
M1213010	Braye (La)	VALENNES	1968	1.22	22
M1233040	Braye (La)	SARGE	1990	0.96	-4
M1254010	Tusson (Le)	LA CHAPELL GAUGAIN	1994	0.77	-23
M1313010	Veuve (La)	SAINT PIERRE DU LOROUER	1982	0.73	-27
M1324010	Etangsort (L')	COURDEMANCHE	1994	0.79	-21
M1341610	Loir (Le)	FLEE	1990	0.82	-18
M1531610	Loir (Le)	DURTAL	1960	-	
M1534510	Argance (L')	CHAPELLE D'ALIGNÉ	1992	0.84	-16
					Moy. Bassin %
					-12

Bassin de la Mayenne					
Code hydro	Cours d'eau	Station	Depuis	Hydraulic.	R. Moy. %
M3060910	Mayenne (La)	AMBRIERES LES VALLEES	1992	0.75	-25
M3133010	Varenne (La)	SAINT FRAIMBAULT	1992	0.66	-34
M3223010	Colmont (La)	OISSEAU	1991	0.59	-41
M3230920	Mayenne (La)	SAINT FRAIMBAULT DE PRIERES	1969	-	
M3253110	Aron (L')	MOULAY	1973	0.84	-16
M3313010	Ernée (L')	ERNEE	1989	0.63	-37
M3323010	Ernée (L')	ANDOUILLE	1968	0.68	-32
M3340910	Mayenne (La)	L'HUISSERIE	1969	0.8	-20
M3423010	Jouanne (La)	FORCE	1968	0.97	-3
M3504011	Vicoïn (Le)	NUILLE SUR VICOIN	1973	0.92	-8
M3514010	Ouette (L')	ENTRAMMES	1985	0.81	-19
M3600910	Mayenne (La)	CHATEAU GONTIER	1969	0.8	-20
M3630910	Mayenne (La)	CHAMBELLAY	1965	0.77	-23
M3711810	Oudon (L')	COSSE LE VIVIEN	1988	0.97	-3
M3771810	Oudon (L')	CHATELAIS	1972	0.95	-5
M3774010	Chéran (Le)	LA BOISSIERE	1972	0.88	-12
M3823010	Verzée (La)	BOURG D'IRE	1990	0.8	-20
M3834030	Argos (L')	SAINTE GEMMES D'ANDIGNE	1982	0.99	-1
M3851810	Oudon (L')	SEGRE	1994	0.73	-27
					Moy. Bassin %
					-19

Versant sud-Loire					
Code hydro	Cours d'eau	Station	Depuis	Hydraulic.	R. Moy. %
M5014220	Aubance (L')	SOULAINES / AUBANCE	1981	0.4	-60
M5102010	Layon (Le)	SAINT GEORGES SUR LAYON	1967	0.44	-56
M5214020	Hyrome (L')	SAINT LAMBERT DU LATTAY	1980	0.44	-56
M5222010	Layon (Le)	SAINT LAMBERT DU LATTAY	1967	0.53	-47
M6013010	Evre (L')	CHAPELLE ST FLORENT	1967	0.8	-20
M6013030	Beuvron (Le)	ANDREZE	1974	0.76	-24
					Moy. Bassin %
					-44

Bassin de la Sèvre					
<i>Code hydro</i>	<i>Cours d'eau</i>	<i>Station</i>	<i>Depuis</i>	<i>Hydraulic.</i>	<i>R. Moy. %</i>
M7005610	Ouine (L')	LE BREUIL BERNARD	1995	0.74	-26
M7044010	Ouin (L')	MAULEON	1970	0.62	-38
M7112410	Sèvre Nant. (La)	TIFFAUGES	1967	0.78	-22
M7213020	Moine (La)	SAINT CRESPIN SUR MOINE	1993	0.71	-29
M7302420	Sèvre Nant. (La)	CLISSON	1993	0.68	-32
M7314010	Sanguèze (La)	TILLIERES	1982	0.85	-15
M7413010	Grde Maine (La)	SAINT FULGENT	1990	0.69	-31
M7453010	Maine (La)	REMOUILLE	1975	0.8	-20
					<i>Moy. Bassin %</i>
					-27

Bassin de Grand-Lieu					
<i>Code hydro</i>	<i>Cours d'eau</i>	<i>Station</i>	<i>Depuis</i>	<i>Hydraulic.</i>	<i>R. Moy. %</i>
M8144010	Lagne (La)	SAINT COLOMBAN	1981	0.83	-17
M8205020	Ognon (L')	LES SORINIERES	1964	-	
					<i>Moy. Bassin %</i>
					-17

Côtiers vendéens					
<i>Code hydro</i>	<i>Cours d'eau</i>	<i>Station</i>	<i>Depuis</i>	<i>Hydraulic.</i>	<i>R. Moy. %</i>
N0113010	Falleron (Le)	FALLERON	1972	0.87	-13
N1001510	Vie (La)	LA CHAPELLE PALLUAU	1994	-	
N1203020	Jaunay (Le)	LA CHAPELLE HERMIER	1979	-	
N2024010	Ciboule (La)	CHAPELLE ACHARD	1981	-	
					<i>Moy. Bassin %</i>
					-13

Bassin du Lay					
<i>Code hydro</i>	<i>Cours d'eau</i>	<i>Station</i>	<i>Depuis</i>	<i>Hydraulic.</i>	<i>R. Moy. %</i>
N3001610	Grand Lay (Le)	SAINT PROUANT	1967	-	
N3024010	Louing (Le)	CHANTONNAY	1967	-	
N3222010	Smagne (La)	SAINTE PEXINE	1967	0.72	-28
N3301610	Lay (Le)	MAREUIL SUR LAY-DISSAIS	1969	0.69	-31
N3304120	Marillet (Le)	SAINT FLORENT DES BOIS	1984	-	
N3403010	Yon (L')	DOMPIERRE SUR YON	1982	-	
					<i>Moy. Bassin %</i>
					-30

Bassin de la Vendée					
<i>Code hydro</i>	<i>Cours d'eau</i>	<i>Station</i>	<i>Depuis</i>	<i>Hydraulic.</i>	<i>R. Moy. %</i>
N7121810	Vendée (La)	PISSOTTE	1993	0.58	-42
					<i>Moy. Bassin %</i>
					-42

### 3 Situation des nappes souterraines



#### 3.1 Loire Atlantique

*Nouvelles données dans un prochain bulletin*

#### 3.2 Maine et Loire

*Nouvelles données dans un prochain bulletin*

#### 3.3 Mayenne

*Nouvelles données dans un prochain bulletin*

#### 3.4 Sarthe

*Nouvelles données dans un prochain bulletin*

#### 3.5 Vendée

Source : Conseil général de Vendée

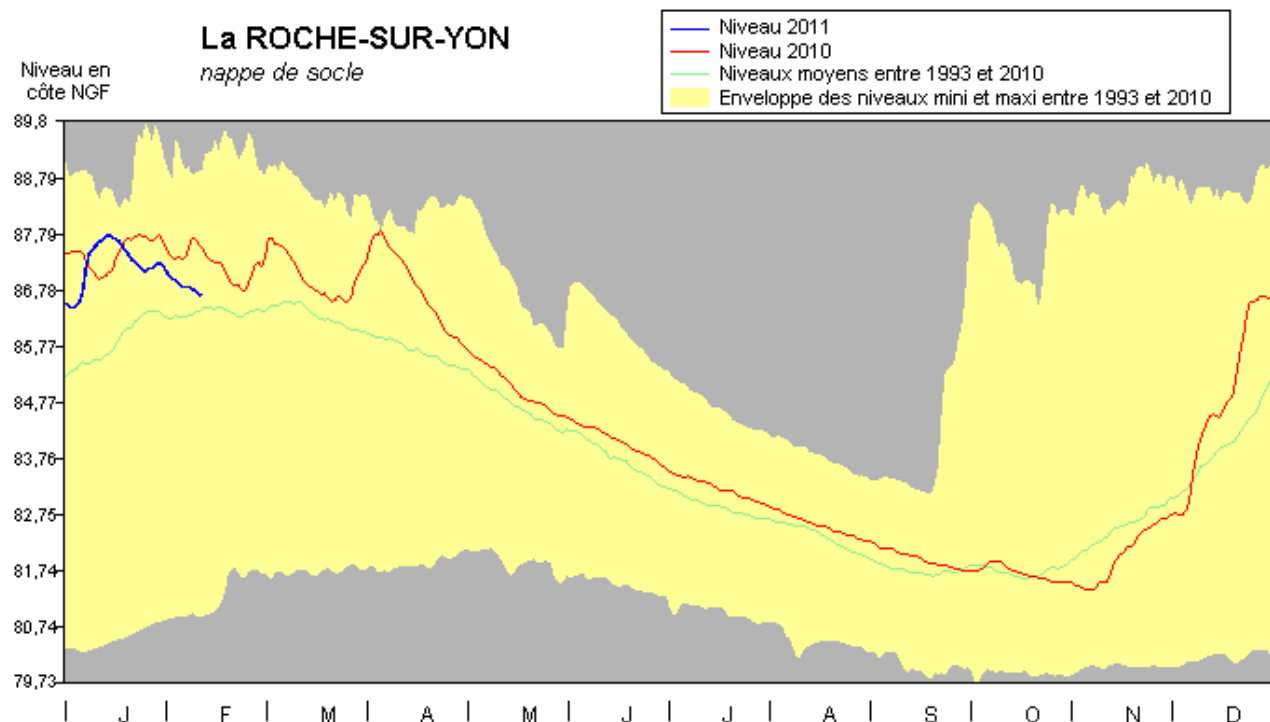
(<http://observatoire-eau.vendee.fr/>))



**VENDÉE**  
CONSEIL GÉNÉRAL

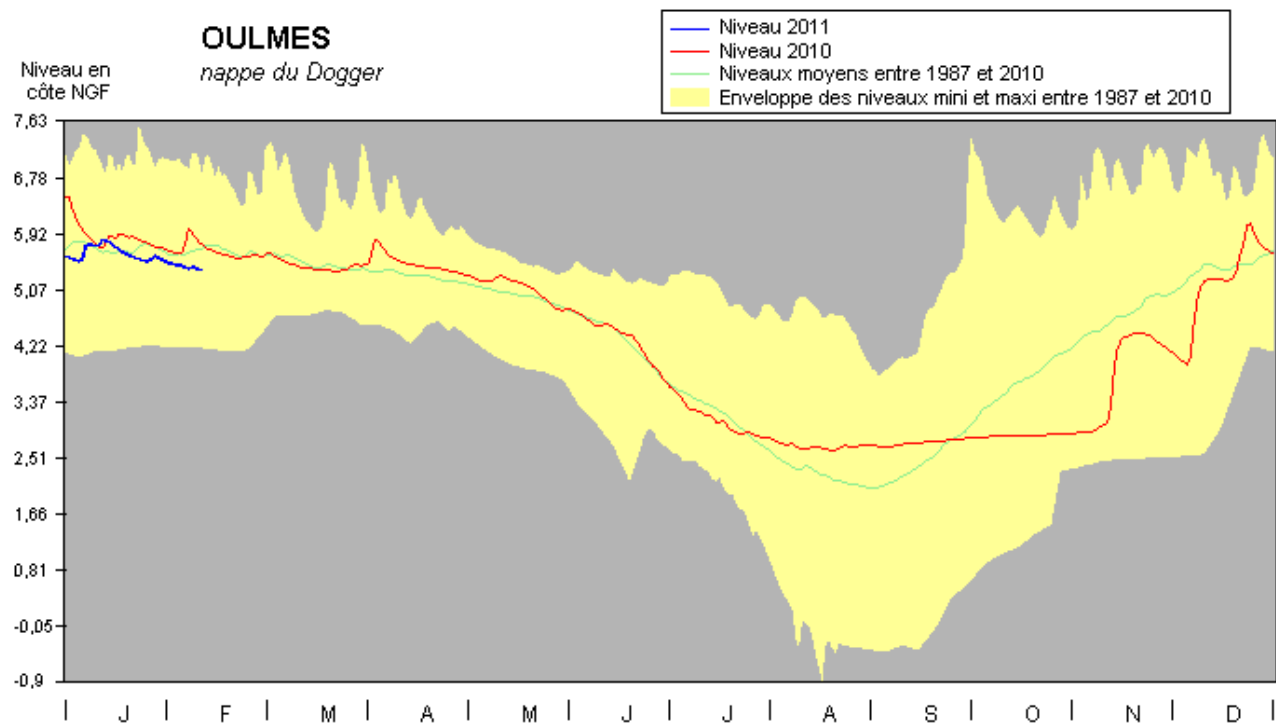
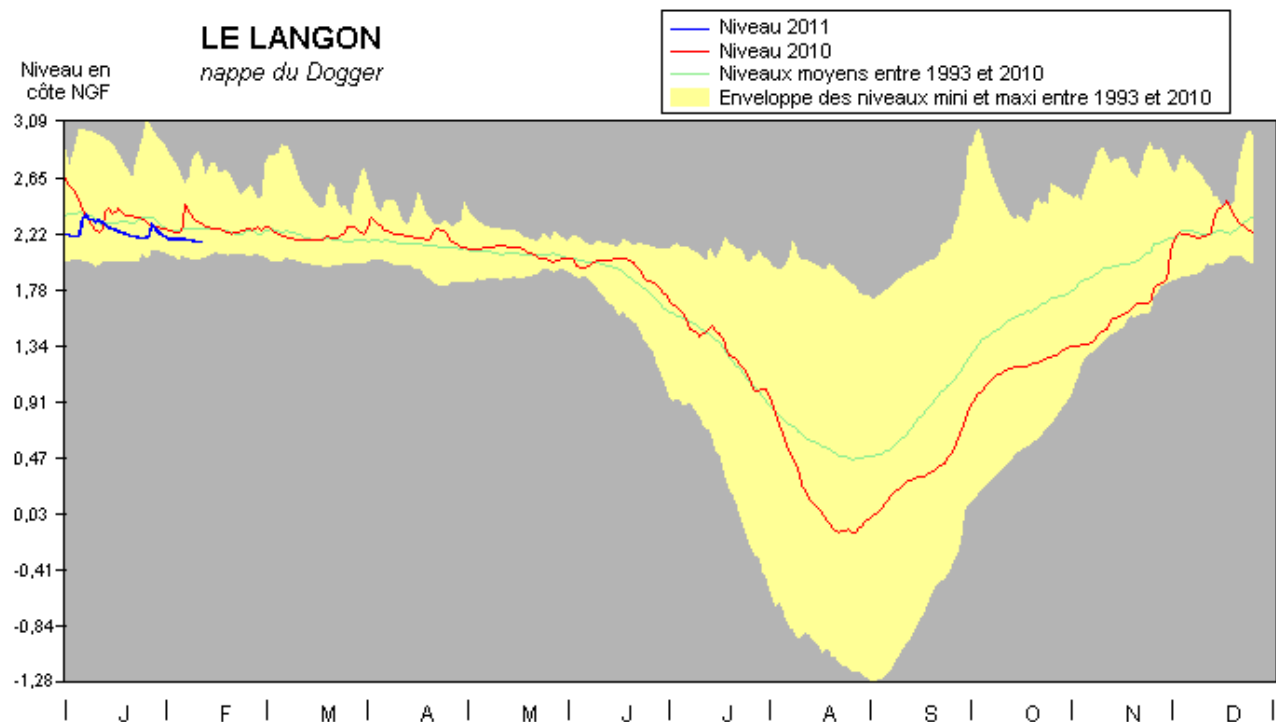
#### **Situation au 9 février 2011**

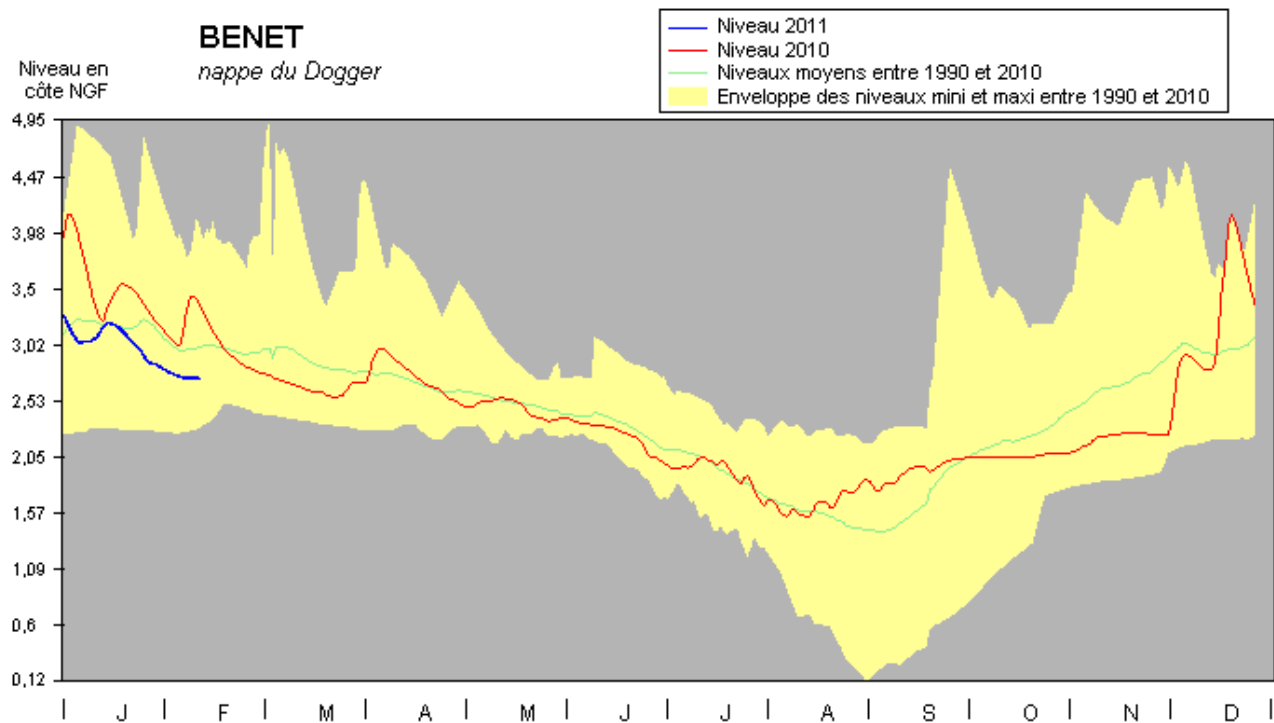
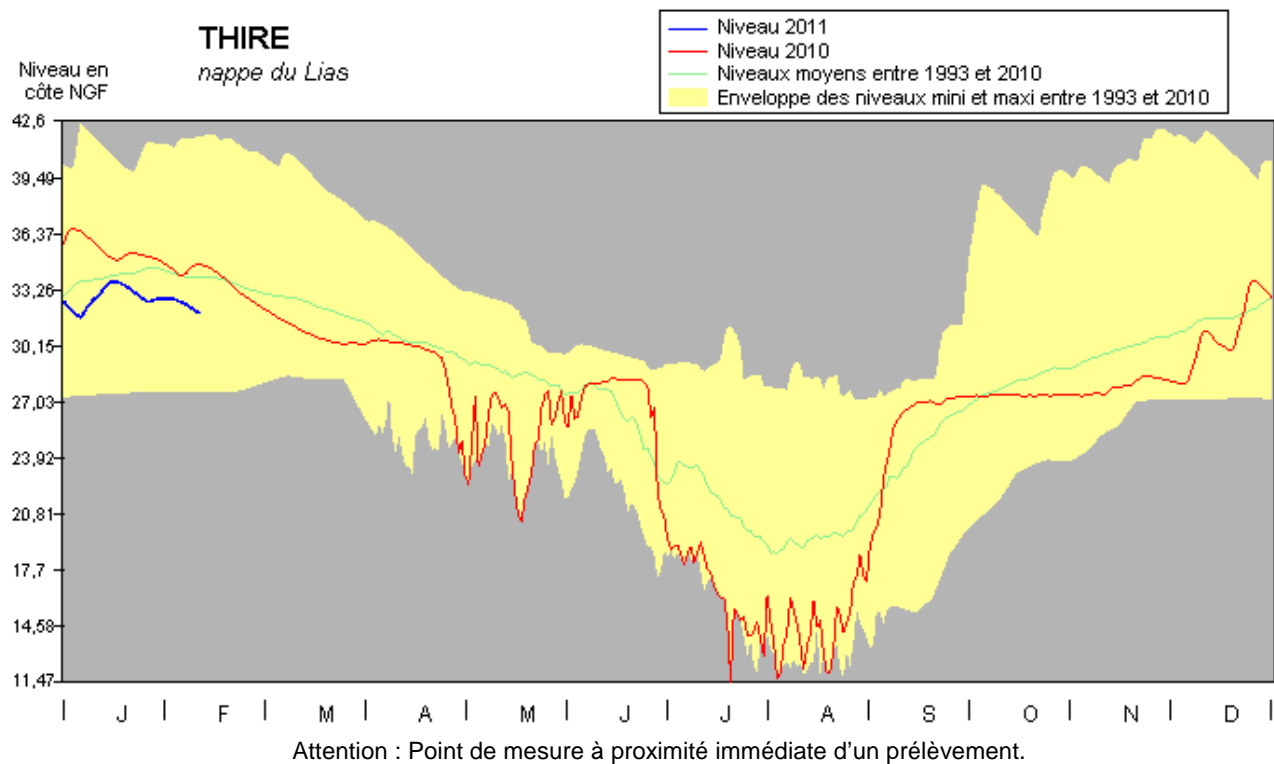
Les niveaux d'eaux souterraines restent satisfaisants malgré une baisse générale. Les nappes du sud-vendée sont légèrement inférieures aux moyennes saisonnières alors que la nappe du socle (à la Roche-sur-Yon) est toujours supérieure au niveau moyen habituellement observé à cette époque de l'année.

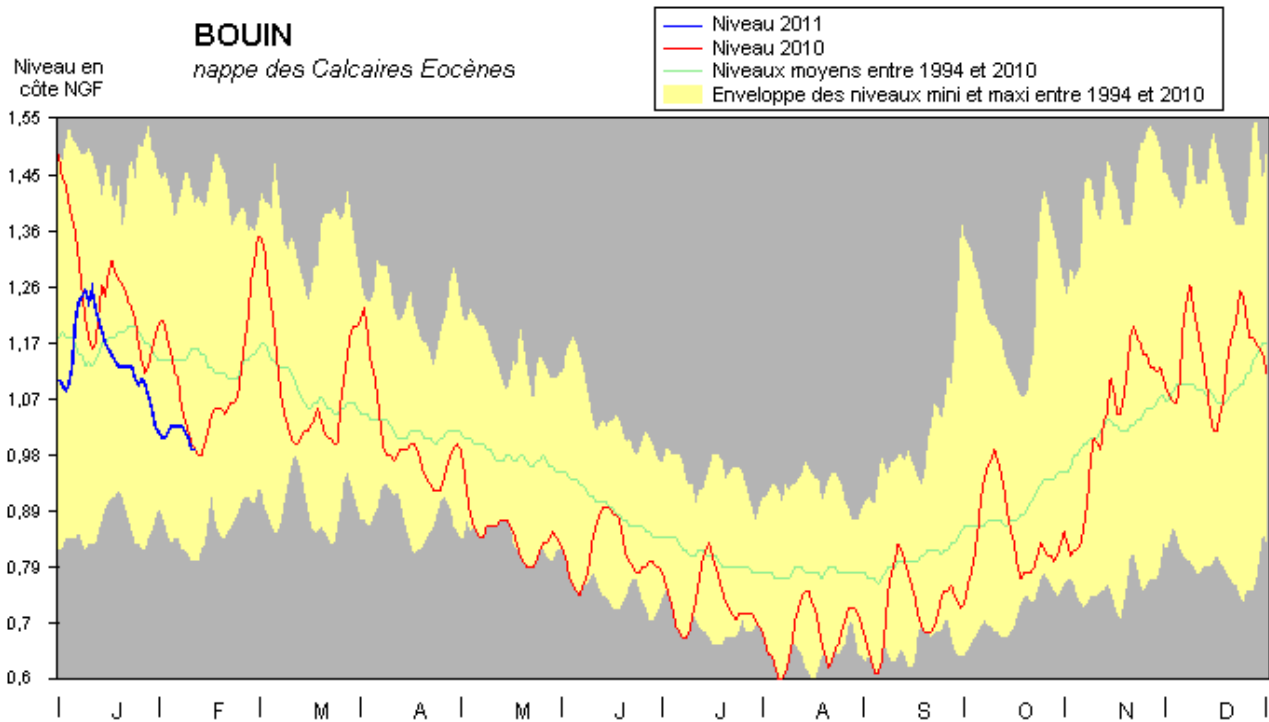


Nantes, le 15/02/2011









## 4 Niveau des retenues

### 4.1 Les retenues de Vendée

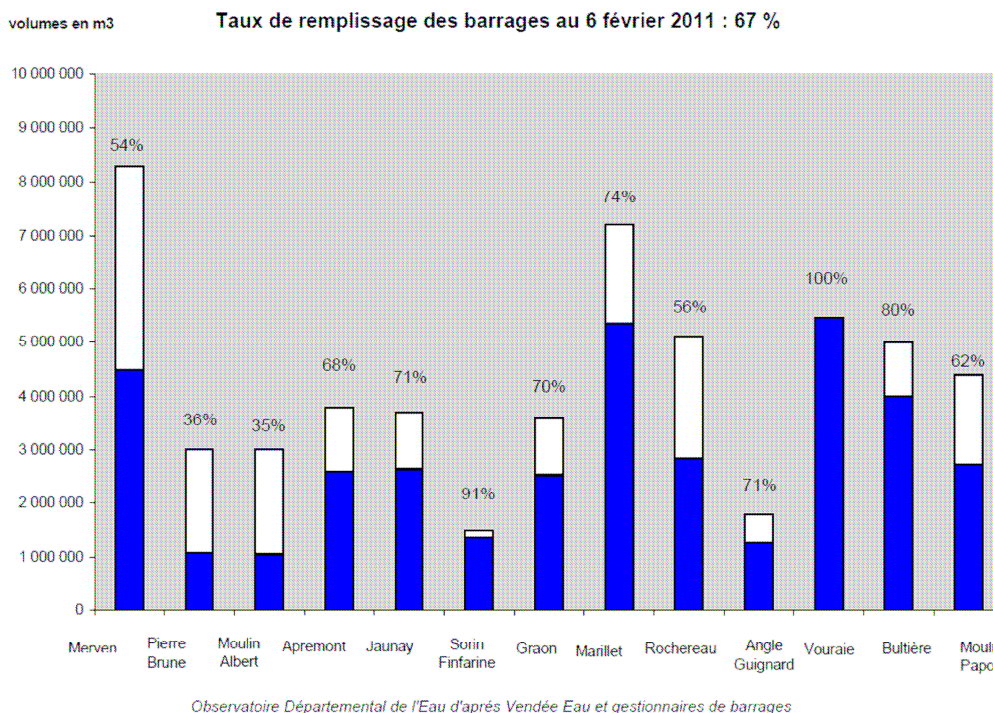
Source : Conseil général de Vendée

(<http://observatoire-eau.vendee.fr/>)

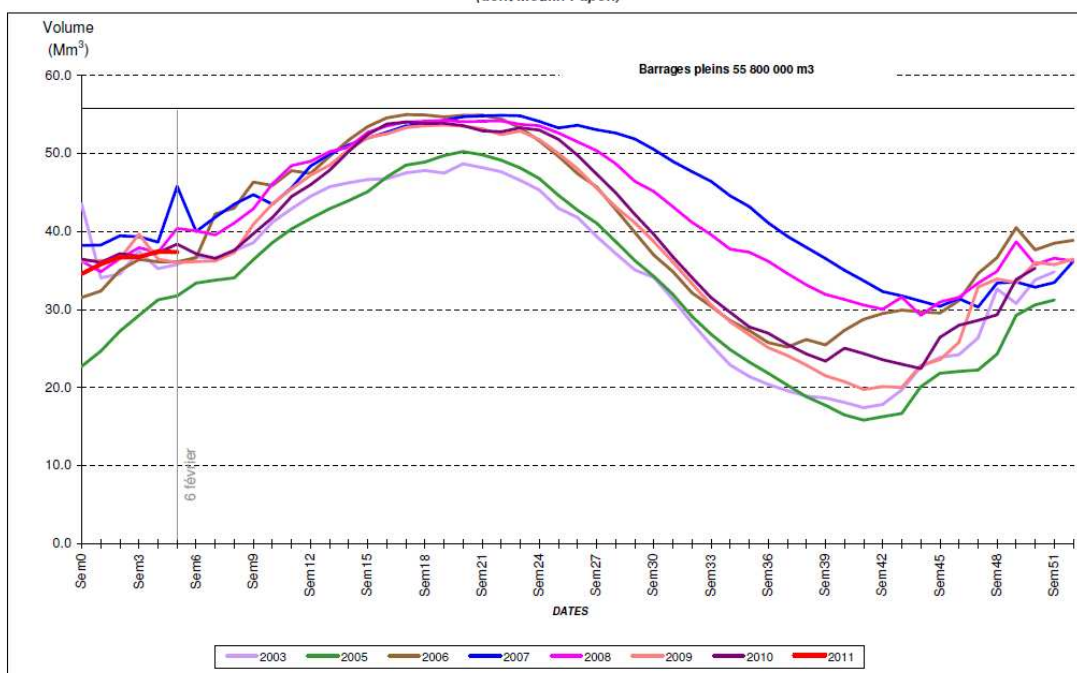
Voir aussi : Vendée-eau (<http://www.vendee-eau.fr>)



Au 6 février, le taux global de remplissage des retenues d'eau potable de la Vendée est de 67 %. Le volume total stocké dans les barrages est de 37,4 Millions m<sup>3</sup>.



Volumes stockés dans l'ensemble des barrages  
(dont Moulin Papon)



## 4.2 Les retenues du Maine et Loire

Communauté d'Agglomération du Choletais

Mise à jour : 01/02/2011



### Bilan de la ressource en eau de la Communauté d'Agglomération du Choletais

Bilan au : 01-févr.-11

Remplissage actuel : 11,16 Mm3

Capacité totale des lacs 17,80 millions m3 (Ribou : 3,20 millions de m3 et Verdon : 14,60 millions de m3)

#### ÉVOLUTION DES NIVEAUX

Date	RIBOU				VERDON				RIBOU + VERDON
	Taux de remplissage	Cote / surverse	Variation cote / sem. précédente	Variation volume / sem. précédente	Taux de remplissage	Cote / surverse	Variation cote / sem. précédente	Variation volume / sem. précédente	
04-janv.-11	100%	0,01 m	-0,02 m	18 000 m3	40%	-5,23 m	0,29 m	361 591 m3	51%
11-janv.-11	101%	0,02 m	0,01 m	9 000 m3	46%	-4,50 m	0,73 m	934 115 m3	56%
18-janv.-11	100%	0,01 m	-0,01 m	-9 000 m3	50%	-4,12 m	0,38 m	542 427 m3	59%
25-janv.-11	100%	0,00 m	-0,01 m	-9 000 m3	51%	-4,00 m	0,12 m	171 293 m3	60%
01-févr.-11	94%	-0,23 m	-0,23 m	-184 000 m3	56%	-3,52 m	0,48 m	700 102 m3	63%

#### ÉTIAGE A LA MOINE A LA SORTIE DE RIBOU

VANNAGE : 100 L/s + SURVERSE 0 L/s

passage à 150 L/s en fin de journée à la fin des travaux de forage sous le pont Delattre (dans Cholet)

Soutien d'étiage réglementaire selon règlement d'eau (arrêté D3-2008 n° 465) :

150 L/s

Soutien d'étiage à la Moine en sortie de Ribou : 0,10 m3/s

Direction de l'Environnement

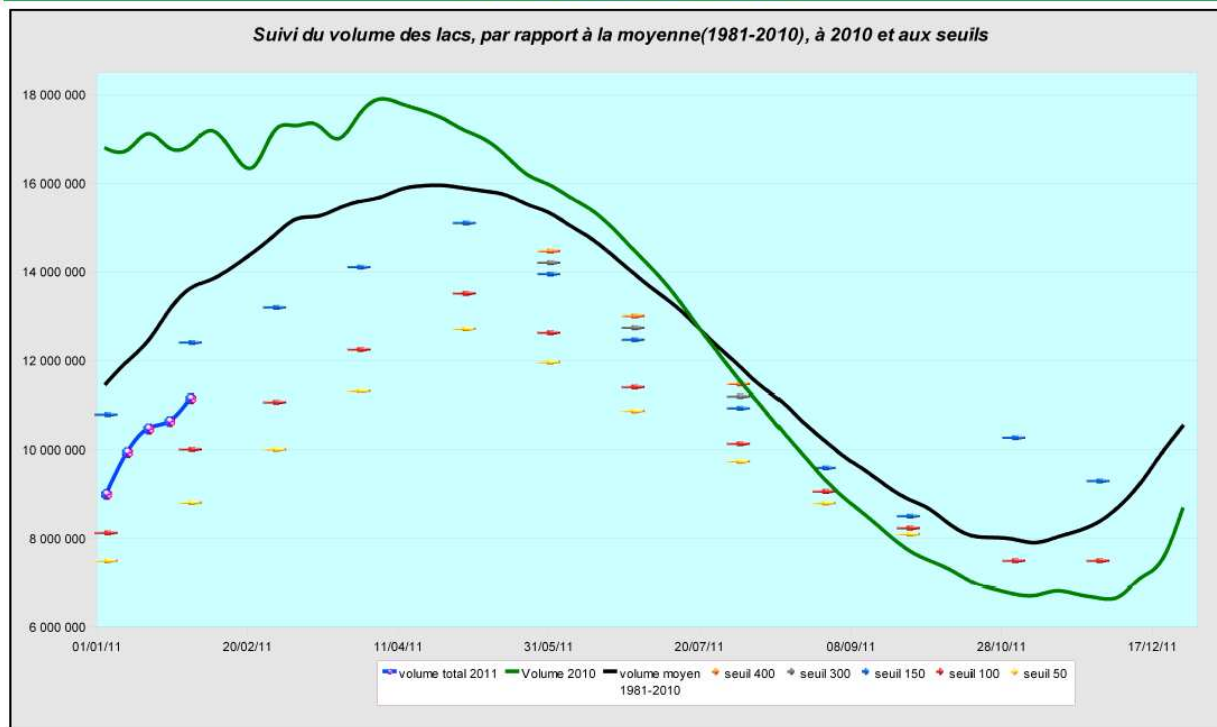
Service Espaces Naturels et Captages

- SG -

Communauté d'Agglomération du Choletais

Mise à jour : 01/02/2011

#### GRAPHIQUE DE SYNTHÈSE



Direction de l'Environnement

Service Espaces Naturels et Captages

- SG -

Nantes, le 15/02/2011



## 5 Situation hydrobiologique

*Nouvelles données dans un prochain bulletin*

### GLOSSAIRE

#### HYDRAULICITE MENSUELLE:

L'hydraulicité mensuelle est le rapport entre le débit moyen mensuel pour un mois considéré et la moyenne interannuelle de ce même mois, calculé sur la période de données disponibles.

Ex. : l'hydraulicité du mois de janvier 2007 pour l'Erdre à la station de Nort-sur-Erdre est le rapport entre le débit moyen mensuel pour janvier 2007 et la moyenne interannuelle des mois de janvier calculée depuis la mise en service de la station, soit 1967.

#### Déficit – excédent :

Il s'agit de la différence entre l'hydraulicité mensuelle et 1 (une hydraulicité mensuelle égale à 1 signifie que le débit mensuel de ce mois est égal à la moyenne des débits mensuels de ce mois sur la période de mesure) ; 40% de déficit signifie une hydraulicité mensuelle égale à 0,6, tandis que 40% d'excédent signifie une hydraulicité mensuelle de 1,4.

#### Débit de base

Le débit de base est l'écoulement le moins influencé par la pluviométrie (écoulement dû à la nappe).

#### VCN3 :

Le VCN3 est le débit minimal ("moyen") calculé sur 3 jours consécutifs.

Déterminer le VCN3 sur une période déterminée (par exemple du 1<sup>er</sup> au 31 janvier de l'année 2007) consiste à calculer les moyennes glissantes des débits sur 3 jours consécutifs et de ne retenir que la plus petite valeur.

En prenant pour chaque année disponible, la valeur du VCN3 calculée sur une période donnée (par exemple du 1<sup>er</sup> au 31 janvier), il est possible de déterminer à l'aide d'un ajustement statistique (Loi de Galton) la période de retour d'un VCN3 de cette période d'une année donnée.

Le VCN3 donne une indication sur les débits de base.